

令和5年度小浜市の給与・定員管理等について

1 総括

(1) 人件費の状況（普通会計決算）

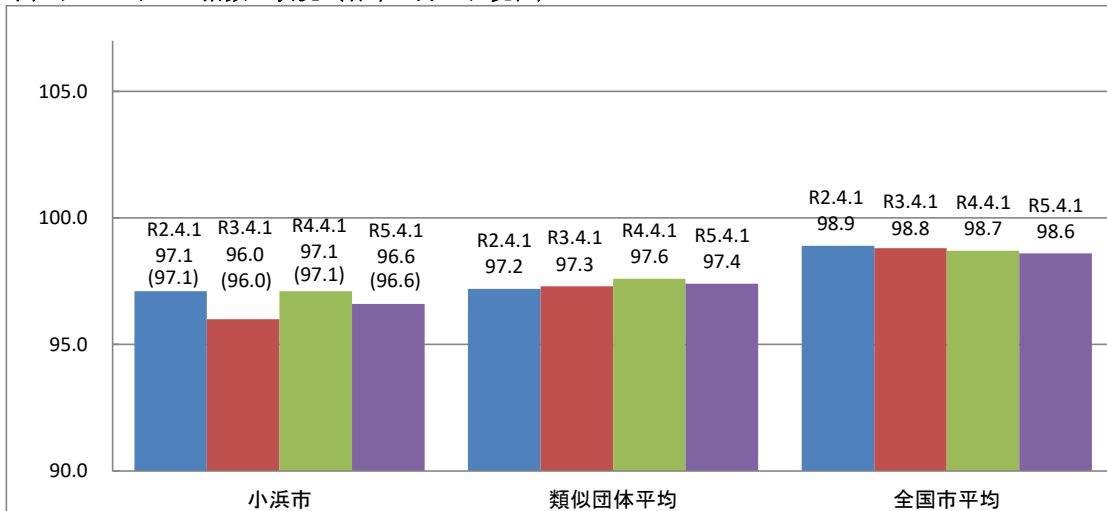
区分	住民基本台帳人口 (令和5年1月1日)	歳出額 A	実質収支	人件費 B	人件費率 B/A	(参考) 3年度の人件費率
	人	千円	千円	千円	%	%
令和4年度	28,317	17,892,522	625,351	2,689,883	15.0	14.0

(2) 職員給与費の状況（普通会計決算）

区分	職員数 A	給与費				一人当たり 給与費 B/A	(参考) 類似団体平均 一人当たり給与費
		給料	職員手当	期末・勤勉手当	計 B		
	人	千円	千円	千円	千円	千円	千円
令和4年度	257	919,841	145,686	341,446	1,406,973	5,475	5,743

- (注) 1 職員手当には退職手当を含まない。
 2 職員数は、令和5年4月1日現在の人数である。また、任期付短時間勤務職員、再任用職員（短時間勤務）及び会計年度任用職員を含まない。
 3 給与費については、任期付短時間勤務職員及び再任用職員（短時間勤務）の給与費が含まれており、職員数には当該職員を含んでいない。

(3) ラスパイレス指数の状況（各年4月1日現在）



- (注) 1 ラスパイレス指数とは、全地方公共団体の一般行政職の給料月額を同一の基準で比較するため、国の職員数（構成）を用いて、学歴や経験年数の差による影響を補正し、国の行政職俸給表（一）適用職員の俸給月額を100として計算した指数。
 2 () 書きの数値は、地域手当補正後ラスパイレス指数を指す。地域手当補正後ラスパイレス指数とは、地域手当を加味した地域における国家公務員と地方公務員の給与水準を比較するため、地域手当の支給率を用いて補正したラスパイレス指数。
 (補正前のラスパイレス指数 × (1 + 当該団体の地域手当支給率) / (1 + 国の指定基準に基づく地域手当支給率) により算出。)
 3 類似団体平均とは、人口規模、産業構造が類似している団体のラスパイレス指数を単純平均したものである。

※ 令和5年4月1日のラスパイレス指数が、①3年前に比べ1ポイント以上上昇している場合、
 ②3年連続で上昇している場合、③100を超えている場合について、その理由及び改善の見込み

(4) 給与改定の状況

①月例給

区 分	福井県人事委員会の勧告（参考）				給与改定率	（参考） 国の改定率
	民間給与 A	公務員給与 B	較差 A－B	勧告 (改定率)		
令和4年度	円 359,220	円 356,071	円 3,149	% 0.88	% 0.88	% 1.10

（注） 「民間給与」、「公務員給与」は、人事委員会勧告において公民の4月分の給与額をラスパイレース比較した平均給与月額である。

②特別給（期末・勤勉手当）

区 分	福井県人事委員会の勧告（参考）				年間支給月数	（参考） 国の年間 支給月数
	民間の支給 割合 A	公務員の 支給月数 B	較差 A－B	勧告 (改定月数)		
令和4年度	月 4.48	月 4.40	月 0.08	月 0.1	月 4.50	月 4.50

（注） 「民間の支給割合」は民間事業所で支払われた賞与等の特別給の年間支給割合、「公務員の支給月数」は期末手当及び勤勉手当の年間支給月数である。

(5) 給与制度の総合的見直しの実施状況について

【概要】国の給与制度の総合的見直しにおいては、俸給表の水準の平均2%の引下げ及び地域手当の支給割合の見直し等に取り組むとされている。

①給料表の見直し

[実施] 未実施]

実施内容（平均引下げ率、実施（実施予定）時期、経過措置の有無等具体的な内容（未実施の場合には、その理由））

（給料表の改定実施時期）平成27年4月1日
 一般行政職の給料表について、国の見直し内容を踏まえ、平均2%引下げ。
 若年層から高齢層にかけて0%～3.95%の間で引下げ。
 激変緩和のため、3年間（平成30年3月31日まで）の経過措置（現給保障）を実施。
 他の給料表については、一般行政職給料表との均衡を踏まえて見直しを実施。

②地域手当の見直し

実施内容（国基準における場合の支給割合及び当該団体の支給割合）

本市は、地域手当の支給対象ではありません。

③その他の見直し内容

(6) 特記事項

なし

2 職員の平均給与月額、初任給等の状況

(1) 職員の平均年齢、平均給料月額及び平均給与月額の状況（令和5年4月1日現在）

①一般行政職

区 分	平均年齢	平均給料月額	平均給与月額	平均給与月額 (国比較ベース)
小浜市	41.3 歳	309,500 円	376,900 円	335,926 円
福井県	42.3 歳	318,635 円	380,110 円	345,144 円
国	42.4 歳	322,487 円	—	404,015 円
類似団体	42.2 歳	311,813 円	374,912 円	338,973 円

②教育職

区 分	平均年齢	平均給料月額	平均給与月額
小浜市	41.8 歳	294,000 円	332,900 円
福井県	42.8 歳	355,800 円	390,924 円
類似団体	40.6 歳	300,929 円	328,821 円

③福祉職

区 分	平均年齢	平均給料月額	平均給与月額	平均給与月額 (国比較ベース)
小浜市	39.4 歳	289,900 円	328,561 円	296,097 円
福井県	—	—	—	—
国	44.2 歳	337,885 円	—	387,943 円
類似団体	39.1 歳	285,805 円	318,058 円	300,252 円

(注) 1 「平均給料月額」とは、令和5年4月1日現在における各職種ごとの職員の基本給の平均である。

2 「平均給与月額」とは、給料月額と毎月支払われる扶養手当、地域手当、住居手当、時間外勤務手当などのすべての諸手当の額を合計したものであり、地方公務員給与実態調査において明らかにされているものである。

また、「平均給与月額（国比較ベース）」は、比較のため、国家公務員と同じベース（＝時間外勤務手当等を除いたもの）で算出している。

(2) 職員の初任給の状況（令和5年4月1日現在）

区分		小 浜 市	福 井 県	国
一般行政職	大 学 卒	185,200 円	191,700 円	185,200 円
	高 校 卒	154,600 円	158,900 円	154,600 円
教 育 職	大 学 卒	185,200 円	214,200 円	—
	高 校 卒	154,600 円	170,500 円	—
福 祉 職	大 学 卒	185,200 円	—	—
	高 校 卒	154,600 円	—	—

(3) 職員の経験年数別・学歴別平均給料月額状況（令和5年4月1日現在）

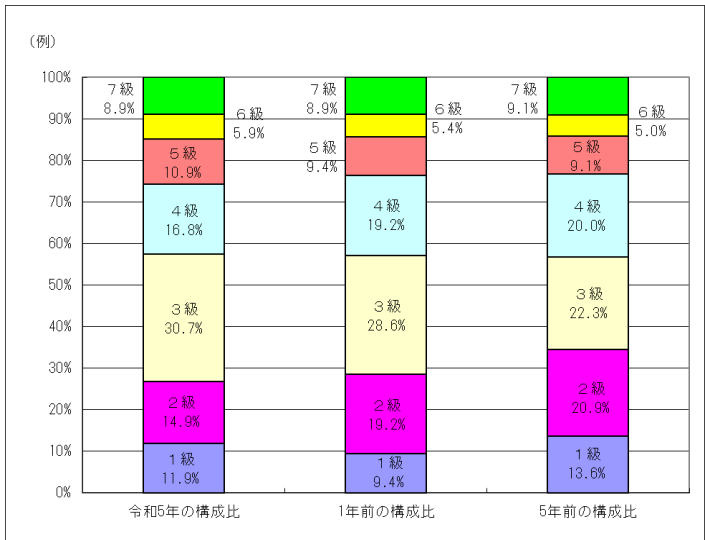
区分		経験年数10年	経験年数20年	経験年数25年	経験年数30年
一般行政職	大 学 卒	260,833 円	340,750 円	369,300 円	404,200 円
	高 校 卒	—	292,500 円	—	372,100 円
技能労務職	高 校 卒	—	—	—	—
	中 学 卒	—	—	—	—
教 育 職	大 学 卒	—	—	—	—
	高 校 卒	—	—	—	—
福 祉 職	大 学 卒	—	—	—	—
	高 校 卒	—	—	—	—

3 一般行政職の級別職員数等の状況

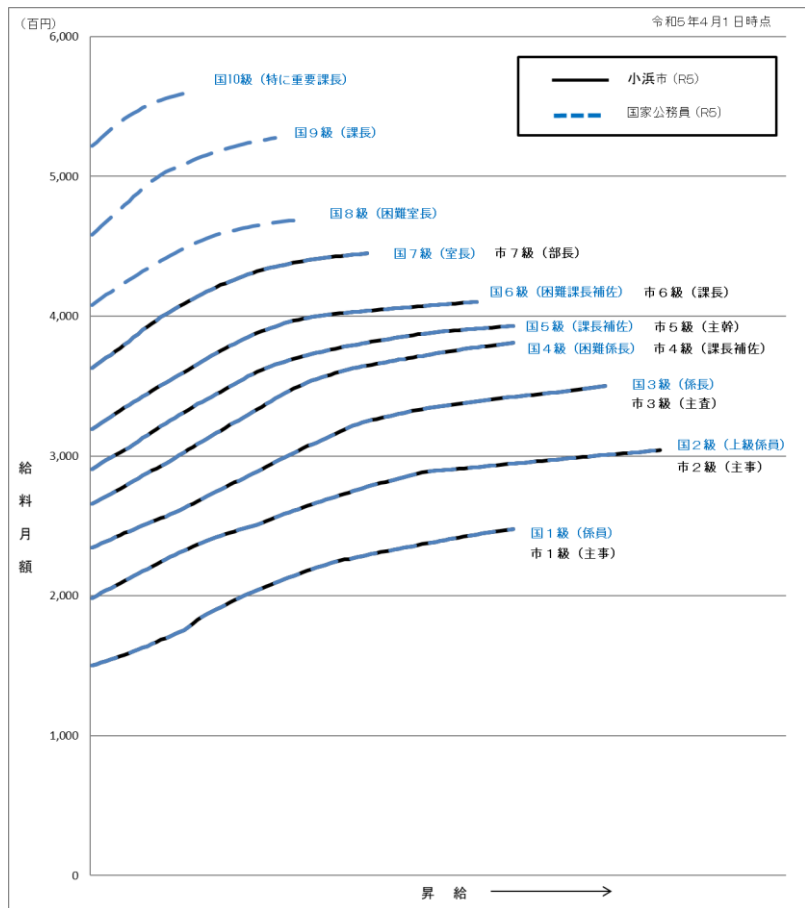
(1) 一般行政職の級別職員数および給料表の状況（令和5年4月1日現在）

区 分	標準的な職務内容	職員数	構成比	1号給の給料月額	最高号給の給料月額
7 級	部長または部長級に属する職の職務および部次長または部次長級に属する職の職務	18	8.9	362,900	444,900
6 級	課長または課長級に属する職の職務	12	5.9	319,200	410,200
5 級	主幹または主幹級に属する職の職務	22	10.9	290,700	393,000
4 級	課長補佐または課長補佐級に属する職の職務	34	16.8	266,000	381,000
3 級	主査または主査級に属する職の職務	62	30.7	234,400	350,000
2 級	特に高度の知識または経験を必要とする業務を行う主事または主事級の職務	30	14.9	198,500	304,200
1 級	定型的な業務を行う職務	24	11.9	150,100	247,600

- (注) 1 小浜市の給与条例に基づく給料表の級区分による職員数である。
 2 標準的な職務内容とは、それぞれの級に該当する代表的な職務である。



(2) 国との給料表カーブ比較表（行政職（一））（令和5年4月1日現在）



(3) 昇給への人事評価の活用状況（小浜市）

令和5年度中における運用	管理職員		一般職員	
イ. 人事評価を活用している	○		○	
活用している昇給区分	昇給可能な区分	昇給実績がある区分	昇給可能な区分	昇給実績がある区分
上位、標準、下位の区分	○	○	○	○
上位、標準の区分				
標準、下位の区分				
標準の区分のみ（一律）	/		/	
ロ. 人事評価を実施していない				
活用予定時期				

4 職員の手当の状況

(1) 期末手当・勤勉手当

小 浜 市	福 井 県	国
1人当たり平均支給額（令和4年度） 1,422 千円	1人当たり平均支給額（令和4年度） 1,622 千円	—
(令和4年度支給割合) 期末手当 2.40 月分 勤勉手当 2.00 月分 (1.35) 月分 (0.95) 月分	(令和4年度支給割合) 期末手当 2.40 月分 勤勉手当 2.00 月分 (1.35) 月分 (0.95) 月分	(令和4年度支給割合) 期末手当 2.40 月分 勤勉手当 2.00 月分 (1.35) 月分 (0.95) 月分
(加算措置の状況) 職制上の段階、職務の級等による加算措置 役職加算5～15%	(加算措置の状況) 職制上の段階、職務の級等による加算措置 役職加算5～20%、管理職加算15～25%	(加算措置の状況) 職制上の段階、職務の級等による加算措置 役職加算5～20%、管理職加算10～25%

(注) () 内は、再任用職員に係る支給割合である。

○勤勉手当への人事評価の活用状況（小浜市）

令和5年度中における運用	管理職員		一般職員	
イ. 人事評価を活用している	○		○	
活用している昇給区分	支給可能な成績率	支給実績がある成績率	支給可能な成績率	支給実績がある成績率
上位、標準、下位の成績率	○	○	○	○
上位、標準の区分				
標準、下位の区分				
標準の区分のみ（一律）				
ロ 人事評価を実施していない				
活用予定時期				

(2) 退職手当（令和5年4月1日現在）

小 浜 市			国		
(支給率)	自己都合	勤奨・定年	(支給率)	自己都合	応募認定・定年
勤続20年	19.6695月分	24.586875月分	勤続20年	19.6695月分	24.586875月分
勤続25年	28.0395月分	33.27075月分	勤続25年	28.0395月分	33.27075月分
勤続35年	39.7575月分	47.709月分	勤続35年	39.7575月分	47.709月分
最高限度	47.709月分	47.709月分	最高限度	47.709月分	47.709月分
その他の加算措置	定年前早期退職特別措置	その他の加算措置	その他の加算措置	定年前早期退職特別措置	その他の加算措置
(退職時特別昇給 無)	(2%～20%加算)			(2%～45%加算)	
1人当たり平均支給額	4,340 千円	21,392 千円			

(注) 退職手当の1人当たり平均支給額は、令和4年度に退職した職員に支給された平均額である。

(3) 地域手当（令和5年4月1日現在）

本市は、地域手当の支給対象ではありません。

(4) 特殊勤務手当（令和5年4月1日現在）

支給実績（令和4年度決算）				202 千円
支給職員1人当たり平均支給年額（令和4年度決算）				3,186 円
職員全体に占める手当支給職員の割合（令和4年度）				24.90%
手当の種類（手当数）				9
手当の名称	主な支給対象職員	主な支給対象業務	支給実績（令和4年度決算）	左記職員に対する支給単価
感染症防疫作業	環境衛生課、農政課	防疫業務	0千円	日額300円
社会福祉事務	市民福祉課生活保護G	社会福祉事務	1千円	日額150円
徴収	税務課、都市整備課他	徴収業務	39千円	日額250円
用地交渉	市長が定める職員	用地交渉	5千円	日額400円
汚物汚水ごみ処理	環境衛生課、商工観光課	ごみ処理	69千円	日額450円
し尿処理作業	環境衛生課	し尿処理	0千円	日額450円
し尿脱水汚泥処理	環境衛生課	脱水汚泥処理	0千円	日額900円
家畜死体処理	環境衛生課、里山里海課ほか	動物死体処理	86千円	日額1,100円
死体取扱作業	市民福祉課	死体処理	2千円	日額2,200円

(5) 時間外勤務手当

支給実績（令和4年度決算）	62,506 千円
職員1人当たり平均支給年額（令和4年度決算）	456 千円
支給実績（令和3年度決算）	65,617 千円
職員1人当たり平均支給年額（令和3年度決算）	597 千円

(注) 職員1人当たり平均支給額を算出する際の職員数は、「支給実績（○年度決算）」と同じ年度の4月1日現在の総職員数（管理職員、教育職員等、制度上時間外勤務手当の支給対象とはならない職員を除く。）であり、短時間勤務職員を含む。

(6) その他の手当（令和5年4月1日現在）

手 当 名	内容及び支給単価	国の制度との異同	国の制度と異なる内容	支給実績 (令和4年度決算)	支給職員1人当たり 平均支給年額 (令和4年度決算)
扶 養 手 当	配偶者6,500円、子10,000円等	同		31,733 千円	278,360 円
住 居 手 当	貸間居住者は28,000円を限度に支給	同		10,306 千円	294,457 円
通 勤 手 当	2キロ以上の職員に、55,000円を限度に支給	同		10,593 千円	54,603 円
管理職手当	上席部長66,000円、部長60,000円 部次長48,000円、課長42,000円 主幹33,000円	同		25,704 千円	450,947 円

5 特別職の報酬等の状況（令和5年4月1日現在）

区 分		給 料 月 額 等		
給 料	市区町村長	850,000円	(参考) 類似団体における最高/最低額 989,000 円 / 597,800 円	
	副市町村長	710,000円	816,000 円 / 522,400 円	
報 酬	議 長	440,000円	580,000 円 / 332,000 円	
	副 議 長	370,000円	510,000 円 / 290,000 円	
	議 員	350,000円	480,000 円 / 260,000 円	
期 末 手 当	市区町村長 副市町村長 収 入 役	(令和4年度支給割合) 3.30 月分		
	議 長 副 議 長 議 員	(令和4年度支給割合) 3.30 月分		
退 職 手 当	市区町村長	(算定方式) 給料月額×在職月数×0.45	(1期の手当額) 18,360,000	(支給時期) 任期毎
	副市町村長	給料月額×在職月数×0.27	9,201,600	任期毎
	備 考			

(注) 1 給料及び報酬の（ ）内は、減額措置を行う前の金額である。
2 退職手当の「1期の手当額」は、4月1日現在の給料月額及び支給率に基づき、1期（4年＝48月）勤めた場合における退職手当の見込額である。

6 職員数の状況

(1) 部門別職員数の状況と主な増減理由

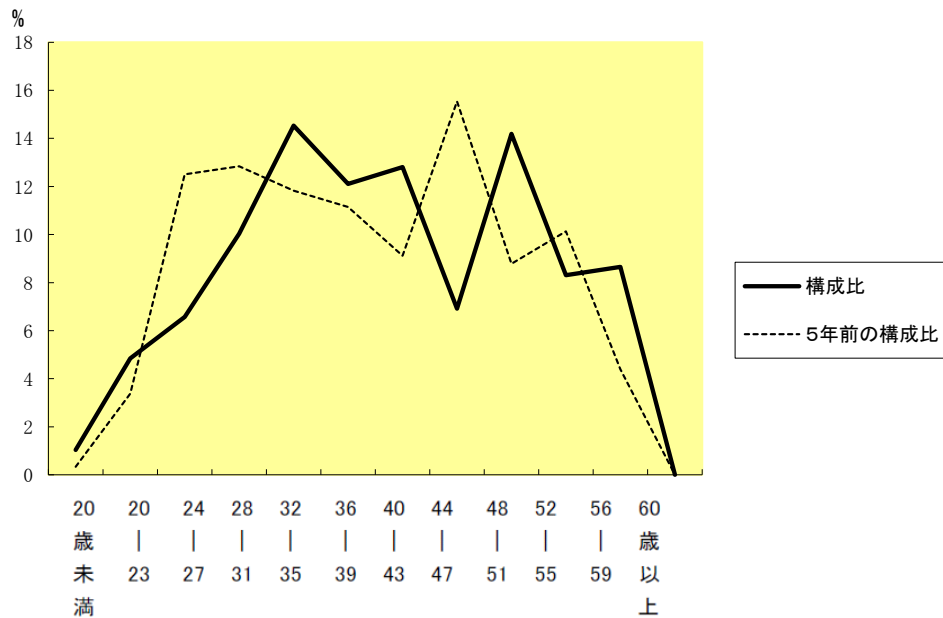
(各年4月1日現在)

部門	区分	職員数		対前年増減数	主な増減理由	
		令和4年	令和5年			
普通会計部門	一般行政部門	議会	5	5	0	6次産業業務の所管替えに伴う減員 6次産業業務の所管替えに伴う増員
		総務	73	73	0	
		税務	15	15	0	
		民生	62	62	0	
		衛生	21	21	0	
		労働	2	2	0	
		農水	20	19	-1	
		商工	15	16	1	
		土木	23	23	0	
	計	236	236	0	<参考> 人口1万当たり職員数 83.34人 (類似団体の人口1万当たりの職員数 72.92人)	
部門	教育部門	22	21	-1	公民館のコミュニティセンター化に伴う減員	
	消防部門	0	0	0		
	小計	258	257	-1	<参考> 人口1万当たり職員数 90.15人 (類似団体の人口1万当たりの職員数 90.92人)	
公営企業等	水道	7	7	0		
	下水道	7	7	0		
	その他	18	18	0		
	小計	32	32	0		
合計		290	289	-1	<参考> 人口1万当たり職員数 102.06人	
		[319]	[319]	[0]		

(注) 1 職員数は一般職に属する職員数である。

2 [] 内は、条例定数の合計である。

(2) 年齢別職員構成の状況 (令和5年4月1日現在)



区分	20歳未満	20歳~23歳	24歳~27歳	28歳~31歳	32歳~35歳	36歳~39歳	40歳~43歳	44歳~47歳	48歳~51歳	52歳~55歳	56歳~59歳	60歳以上	計
職員数	3人	14人	19人	29人	42人	35人	37人	20人	41人	24人	25人	0人	289人

(3) 職員数の推移

(単位：人・%)

部門別 \ 年度	29年	30年	令和2年	令和3年	令和4年	令和5年	過去5年間の増減数(率)
一般行政	233	230	228	232	236	236	3 (1.3%)
教育	30	29	30	23	22	21	▲9 (▲42.9%)
消防	—	—	—	—	—	—	—
普通会計	263	259	258	255	258	257	▲6 (▲2.3%)
公営企業等会計	33	32	32	33	32	32	▲1 (▲3.1%)
総合計	296	291	290	288	290	289	▲7 (▲2.4%)

(注) 各年における定員管理調査において報告した部門別職員数

7 公営企業職員の状況

(1) 水道事業

① 職員給与費の状況

ア 決算

区分	総費用 A	純損益又は 実質収支	職員給与費 B	総費用に占める 職員給与費比率 B/A	(参考) 3年度の総費用に占 める職員給与費比率
4年度	千円	千円	千円	%	%
	544,516	33,025	50,734	9.32	8.67

区分	職員数 A	給与費				1人当たり 給与費 B/A	(参考) 市町村平均 1人当たり給与費 千円
		給料	職員手当	期末・勤勉手当	計 B		
4年度	人	千円	千円	千円	千円	千円	
	8	26,671	3,755	8,787	39,213	4,902	6,018

- (注) 1 職員手当には退職給与金を含まない。
2 職員数は、令和4年3月31日現在の人数である。
3 資本勘定支弁職員に係る職員給与費を含まない。

イ 特記事項

特になし。

② 職員の基本給、平均月収額及び平均年齢の状況 (令和5年4月1日現在)

区分	平均年齢	基本給	平均月収額
小浜市	40.8歳	297,552円	408,469円
市町村平均	45.7歳	335,310円	500,619円

- (注) 1 平均月収額には、期末・勤勉手当等を含む。
2 平均年齢の団体平均は、会計年度任用職員を含んで算出している。

③ 職員の手当の状況

ア 期末手当・勤勉手当

小浜市		小浜市 (一般行政職)	
1人当たり平均支給額 (令和4年度)		1人当たり平均支給額 (令和4年度)	
1,098千円		1,422千円	
(令和4年度支給割合)		(令和4年度支給割合)	
期末手当	勤勉手当	期末手当	勤勉手当
2.40月分	2.00月分	2.40月分	2.00月分
(1.35)月分	(0.95)月分	(1.35)月分	(0.95)月分
(加算措置の状況)		(加算措置の状況)	
職制上の段階、職務の級等による加算措置 役職加算5~15%		職制上の段階、職務の級等による加算措置 役職加算5~15%	

(注) ()内は、再任用職員に係る支給割合である。

イ 退職手当（令和5年4月1日現在）

小 浜 市（水道事業）			小浜市（一般行政職）		
（支給率）	自己都合	勸奨・定年	（支給率）	自己都合	勸奨・定年
勤続20年	19.6695月分	24.586875月分	勤続20年	19.6695月分	24.586875月分
勤続25年	28.0395月分	33.27075月分	勤続25年	28.0395月分	33.27075月分
勤続35年	39.7575月分	47.709月分	勤続35年	39.7575月分	47.709月分
最高限度	47.709月分	47.709月分	最高限度	47.709月分	47.709月分
その他の加算措置			その他の加算措置		
（退職時特別昇給 無）			（退職時特別昇給 無）		
1人当たり平均支給額 千円 千円			1人当たり平均支給額 4,340千円 21,392千円		

（注）退職手当の1人当たり平均支給額は、令和4年度に退職した職員がいないため記載していません。

ウ 地域手当（令和5年4月1日現在）

本市は、地域手当の支給対象ではありません。

エ 特殊勤務手当（令和5年4月1日現在）

支給実績（令和4年度決算）		0千円		
支給職員1人当たり平均支給年額（令和4年度決算）		0円		
職員全体に占める手当支給職員の割合（令和4年度）		100%		
手当の種類（手当数）		1		
手当の名称	主な支給対象職員	主な支給対象業務	支給実績（令和4年度決算）	左記職員に対する支給単価
徴収	上下水道課	水道使用料徴収	0千円	日額250円

オ 時間外勤務手当

支給実績（令和4年度決算）	728千円
職員1人当たり平均支給年額（令和4年度決算）	104千円
支給実績（令和3年度決算）	1,438千円
職員1人当たり平均支給年額（令和3年度決算）	205千円

（注）1 時間外勤務手当には、休日勤務手当を含む。

2 職員1人当たり平均支給額を算出する際の職員数は、「支給実績（〇年度決算）」と同じ年度の4月1日現在の総職員数（管理職員、教育職員等、制度上時間外勤務手当の支給対象とはならない職員を除く。）であり、短時間勤務職員を含む。

カ その他の手当（令和5年4月1日現在）

手当名	内容及び支給単価	一般行政職の制度との異同	一般行政職の制度と異なる内容	支給実績（令和4年度決算）	支給職員1人当たり平均支給年額（令和4年度決算）
扶 養 手 当	配偶者6,500円、子10,000円等	同		1,894千円	315,667円
住 居 手 当	貸間居住者は28,000円を限度に支給	同		千円	円
通 勤 手 当	2キロ以上の職員に、55,000円を限度に支給	同		399千円	66,500円
管理職手当	上席部長66,000円、部長60,000円 部次長48,000円、課長42,000円 主幹33,000円	同		504千円	504,000円

(2) 下水道事業

① 職員給与費の状況

ア 決算

区 分	総費用 A	純損益又は 実質収支	職員給与費 B	総費用に占める 職員給与費比率 B/A	(参考) 3年度の総費用に占 める職員給与費比率
4年度	千円 1,108,287	千円 58,552	千円 45,042	% 4.06	% 3.97

区 分	職員数 A	給 与 費				1人当たり	(参考) 市町村平均 1人当たり給与費
		給 料	職員手当	期末・勤勉手当	計 B	給与費 B/A	
4年度	人 6	千円 23,061	千円 2,915	千円 9,461	千円 35,437	千円 5,906	千円 5,936

- (注) 1 職員手当には退職給与金を含まない。
2 職員数は、令和4年3月31日現在の人数である。
3 資本勘定支弁職員に係る職員給与費を含まない。

イ 特記事項

特になし。

② 職員の基本給、平均月収額及び平均年齢の状況 (令和5年4月1日現在)

区 分	平均年齢	基本給	平均月収額
小浜市	47.9 歳	315,429 円	446,833 円
市町村平均	44.3 歳	330,766 円	493,186 円

- (注) 1 平均月収額には、期末・勤勉手当等を含む。
2 平均年齢の団体平均は、会計年度任用職員を含んで算出している。

③ 職員の手当の状況

ア 期末手当・勤勉手当

小 浜 市		小浜市 (一般行政職)	
1人当たり平均支給額 (令和4年度) 1,577 千円		1人当たり平均支給額 (令和4年度) 1,422 千円	
(令和4年度支給割合) 期末手当 2.40 月分 (1.35) 月分		(令和4年度支給割合) 期末手当 2.40 月分 (1.35) 月分	
勤勉手当 2.00 月分 (0.95) 月分		勤勉手当 2.00 月分 (0.95) 月分	
(加算措置の状況) 職制上の段階、職務の級等による加算措置 役職加算5~15%		(加算措置の状況) 職制上の段階、職務の級等による加算措置 役職加算5~15%	

- (注) () 内は、再任用職員に係る支給割合である。

イ 退職手当 (令和5年4月1日現在)

小 浜 市 (下水道事業)			小浜市 (一般行政職)		
(支給率)	自己都合	勸奨・定年	(支給率)	自己都合	勸奨・定年
勤続20年	19.6695月分	24.586875月分	勤続20年	19.6695月分	24.586875月分
勤続25年	28.0395月分	33.27075月分	勤続25年	28.0395月分	33.27075月分
勤続35年	39.7575月分	47.709月分	勤続35年	39.7575月分	47.709月分
最高限度	47.709月分	47.709月分	最高限度	47.709月分	47.709月分
その他の加算措置 (退職時特別昇給 無)			その他の加算措置 (退職時特別昇給 無)		
1人当たり平均支給額 千円 千円			1人当たり平均支給額 4,340 千円 21,392 千円		

- (注) 退職手当の1人当たり平均支給額は、令和4年度に退職した職員がいないため記載していません

ウ 地域手当 (令和5年4月1日現在)

本市は、地域手当の支給対象ではありません。

エ 特殊勤務手当 (令和5年4月1日現在)

支給実績なし

オ 時間外勤務手当

支給実績（令和4年度決算）	1,172 千円
職員1人当たり平均支給年額（令和4年度決算）	167 千円
支給実績（令和3年度決算）	486 千円
職員1人当たり平均支給年額（令和3年度決算）	69 千円

（注）1 時間外勤務手当には、休日勤務手当を含む。

2 職員1人当たり平均支給額を算出する際の職員数は、「支給実績（○年度決算）」と同じ年度の4月1日現在の総職員数（管理職員、教育職員等、制度上時間外勤務手当の支給対象とはならない職員を除く。）であり、短時間勤務職員を含む。

カ その他の手当（令和5年4月1日現在）

手当名	内容及び支給単価	一般行政職の制度との異同	一般行政職の制度と異なる内容	支給実績 （令和4年度決算）	支給職員1人当たり平均支給年額 （令和4年度決算）
扶養手当	配偶者6,500円、子10,000円等	同		1,338 千円	267,600 円
住居手当	貸間居住者は28,000円を限度に支給	同		千円	円
通勤手当	2キロ以上の職員に、55,000円を限度に支給	同		319 千円	45,571 円
管理職手当	上席部長66,000円、部長60,000円 部次長48,000円、課長42,000円 主幹33,000円	同		千円	円