

広報おばま

OBAMA

1

No.841

Jan.2024

みんなで描く、悠久の歴史と風土が生きるまち ～新たな時代の御食国 若狭おばま～



【特集】新しくなった健康管理センター 2～5P

会計年度任用職員募集ほか 6・7P 20歳になったら国民年金 8P 健康生活のとびら 9P
相談・休日当番医・公共施設休館日 10・11P 暮らしの情報 12～15P OBAMA日和 16P
フォトニュース 17P イベントスケジュール 18・19P

健康管理センターは、施設の老朽化に伴い、令和3年10月から、新しい健康管理センターの建設工事を開始し、令和5年1月に建物が完成。同年5月1日から、1階のみ利用を始めていましたが、古い建物の解体と新しい駐車場の整備が終わり、11月27日から全館の利用を開始しました。

ここには、妊娠期・子育て期から高齢期までの生活に関する相談窓口があるとともに、子育て支援や健康づくり・介護予防につながる幅広い世代が利用できる設備があります。

今月号では、新しくなった健康管理センターの内部と、11月26日に行ったオープニングイベントを、小浜市公認キャラクター「さばトラななちゃん」と一緒に巡って紹介します。

OPEN!

特集 新しくなった 健康管理センター

問い合わせ 健康管理センター ☎ 64・6140

各階の主な使用目的と部屋などの名称

階数・主な目的	部屋などの名称
4階 運動を通じた健康づくり・介護予防に	○健康づくり・介護予防エリア「リリ・オリナス」 ○多目的エリア ○市民交流エリア ○リフレッシュエリア（休憩スペース）
3階 子育てに	○子育て支援センター ○一時預かりルーム
2階 会議や研修・集団健診などに	○ホール1 ○ホール2 ○調理実習室・栄養指導室
1階 手続き・相談に	○研修・会議室 ○相談室（3部屋） ○事務室

太字の場所は、団体などで会議や研修・催しなどを行う貸し場所として、利用可能な場所です（要予約・有料）。

※4階の市民交流エリアは予約がない場合、無料で使用可

【使用を希望する場合の問い合わせ先】

- ▶ 1・2階 1階事務室 ☎ 64・6140
- ▶ 4階 4階「リリ・オリナス」 ☎ 64・6150

小浜市健康管理センター

＼ 入ってみるニャ！ ／

小浜市公認キャラクター
さばトラななちゃん

【ミニクイズ】

本紙2P～5Pに「さばトラななちゃん」は何回登場するでしょう？（このななちゃんも含まれます）答えは5P下

駐車場 83台（うちハートフル駐車場※2台）

健康管理センターの電力は、環境に優しい再生可能エネルギー由来の電気を使用しています



1階 健康管理や生活相談に関する福祉の相談窓口をまとめました

これまで、健康管理センターと小浜市役所に分散していた健康や生活に関する相談窓口を、健康管理センター内にまとめ、「生活サポートセンターあいあい」、「高齢者支援センターいきいき」、「子育て応援センターすくすく」の3つに分けて、子育てや健康、介護などの生活に関わる多くの相談を受けます。

支援体制も強化

健康管理センターでは、少子高齢化など、市民の生活様式が変化する中で、子育てと介護を同時期に行う「ダブルケア」や、高齢の親が社会から孤立する子どもの生活を支える「8050問題」など、生活上の困難や課題を抱える皆さんのさまざまな悩みを受け止めます。必要に応じて、各分野の担当職員から他の担当者や関係機関と連携をする体制（重層的支援）も整え、市民の皆さんに継続的に寄り添った支援を行います。

健康管理センターに相談するニャ



このような相談は健康管理センターへ（以下は主な相談・業務内容）

- 生活保護を受けたい
- 障害者手帳を取得したい
- 生活習慣病健診を受けたい

生活サポートセンターあいあい

- 生活支援・総合相談 ☎ 64・6011
生活に関する悩み事相談、生活保護の申請や受給者の支援、生活困窮者の相談窓口への橋渡し
- 障がい者支援 ☎ 64・6012
身体障害者手帳・療育手帳・精神障害者保健福祉手帳の申請・受け取り、障害福祉サービス利用・自立支援医療の手続き
- 健康増進 ☎ 64・6093
特定健康診査・基本健康診査・がん検診の申し込み、成人の予防接種の手続き、健康に関する相談

- 介護サービスを利用したい
- 介護予防教室に参加したい
- 成年後見制度のことを知りたい

高齢者支援センターいきいき

- 介護保険 ☎ 64・6014
介護保険の相談や申請の受け付け、介護サービス利用・高齢者在宅福祉サービスの給付手続き
- 地域包括支援センター ☎ 64・6015
認知症や介護などに関する「介護なんでも相談」、介護予防教室の申請、高齢者のボランティアやサポーターの養成・活動相談、ふれあいサロン・百歳体操などの集いの場づくり、要支援者などのケアマネジメント、成年後見ステーション

- 子育てや発育の相談をしたい
- 子どもの健康診断を受けたい
- 一時的に子どもを預けたい

子育て応援センターすくすく

- 子育て応援 ☎ 64・6128
保育園・児童扶養手当・母子家庭等医療費助成の手続き、病児・病後児保育や一時預かり保育に関する問い合わせ、ひとり親家庭の支援
- 子育て応援 ☎ 64・6129
母子健康手帳の交付、乳幼児の健診、不妊治療費や子どもの予防接種、妊娠期から子育て期に関する各種相談
- 子育て支援センター ☎ 64・6134
未就園児とその保護者の交流の場、地域の子育て関連情報の提供、未就園児を対象とした一時預かり保育

- どこに相談したらいいかわからないけれど、生活に困っているので相談したい

【暮らしの困り事の例】

加齢による衰え、障がい、引きこもり、介護、生活困窮、育児負担、社会的孤立など

生活サポートセンターあいあい

- 生活支援・総合相談 ☎ 64・6011
困り事・心配事の相談に対応し、ふさわしい機関と連携を図るほか、関係機関とチームをつくって、市民の皆さんの生活を支援します



1・2階

多目的に使えるホールや授乳室などを設置

団体などで多目的に利用できる貸し場所を複数設置しました。2階ホールは、講演会や軽運動、仲間との集まりに利用できるほか、市の集団健診の会場としても使用します。

調理実習室・栄養指導室は、育児相談での離乳食やおやつを試食で利用するほか、調理実習などで使用可能な調理台を3台備えています。

なお、2・3階には、授乳室を設置し、子育て中の人に使いやすい施設になっています。

〔1・2階の利用時間〕
平日9時～22時（年末年始を除く）



2階 ホール1
（健康管理センターオープンセレモニーで使用）▶



2階 調理実習室



2階 授乳室

3階

子育て支援センターが移転 新たに一時預かりルームを開所

入園前の子どもの遊び場や保護者同士の交流の場として利用でき、定期的に実施する「おかいものごっこ」などの行事に参加できます（有料・行事は要予約）。

また、生後4カ月以上～未就園児を預かる市直営の「一時預かりルーム」を新たに開所し、保護者の一時的な保育要望に対応します（有料・要予約）。

なお、一時預かりルーム利用には要件があるため、利用を希望する場合は、事前に問い合わせてください。



子育て支援センター

☎ 64・6134

【開所時間】月～土曜日の9時30分～11時30分、13時～16時（祝日・年末年始を除く）



一時預かりルーム

☎ 64・6135

【開所時間】月～土曜日の9時～17時（祝日・年末年始を除く）

4階

各世代対象の健康づくりやボルダリングなどが楽しめる

健康づくり・介護予防エリアの「リリ・オリナス」は、新しい健康づくりコミュニティです。子どもから高齢者まで、各世代を対象に「運動プログラム」を実施。大人は生活の中での体力維持を目的に、子どもは運動に適した正しい体の動かし方を学ぶことができます。

運動プログラムの内容は時間によって決められており、指定管理者のスタッフ※から指導を受けることができるほか、会場の画面を通じて他会場の講習を受けることができます。また、4階には、ボルダリングやトランポリン・囲碁・将棋などの道具がそろった市民交流エリアや休憩スペースのリフレッシュエリア、会議や教室などに利用できる多目的エリアも設置しています。



運動プログラムの内容の確認・予約は「リリ・オリナス」のSNSを確認もしくは☎ 64・6150へ問い合わせてください

「リリ・オリナス」のSNS
Instagram



体験者の感想



まえだ はるひこ
前田 春彦 さん（64歳）

ちょうど良い運動。指導者に教えてもらいながらだと続けられるので、今後も訪れたいです

高齢者向け「運動プログラム」の例



天井からつり下がった「レッドコード」を使って体を動かすことで、全身のバランスを整える



健康づくり・介護予防エリア「リリ・オリナス」



オープンセレモニー & オープニングイベント



多くの市民や団体・事業者などとのつながりを表現する催し「縁を結ぶ」。セレモニー出席者約60人が紅白のひもを結んでつなげ、大きな輪にして門松に掛けました



健康づくりや子育てをテーマにした体験イベントに約600人が来場。減塩料理の試食や塩分量チェック、館内各階を巡るスタンプラリーなどのほか、若狭高校吹奏楽部の演奏やおばま児童文学会「風夢」による絵本の読み聞かせの披露などが行われました

来場された皆さんの声



わたなべ しょうへい 渡辺 昭平さん (35歳) ・ すみれ 純礼ちゃん (2歳) ・ みなみ 美波さん (27歳)

きれいな施設。支援センターも新しくなり、4階に市民の交流の場もあって良かった



いぐち じゅたろう 井口 寿太郎さん (79歳) ・ こ ちず子さん (74歳)

いい施設ができた。今後、4階のレッスンに期待しています

子育ての分野が広くとられているので、親子がずっと小浜市に住んでくれるといいです

新しい健康管理センターは、市民の健康的な生活をサポートするあらゆる相談窓口を1階フロアに集めており、各種団体や組織、医療や福祉関係者などとして連携しながら、すべての市民が心身ともに豊かに暮らせるまちづくりに取り組んでいきます。
また、3階には子どもたちが伸び伸びと遊べる明るく広い空間、4階には、市街地を見渡ししながら自由にくつろげるスペースも用意しています。
市民の笑顔を育む施設として、健康管理センターが、市民の皆さんから信頼され、気軽に集える場所となるよう、運営に努めていきます。

気軽に行くニャ／



笑顔を育む施設として



健康管理センター長
しみず あつひこ
清水 淳彦

令和6（2024）年4月任用 小浜市会計年度任用職員 募集

職種	業務内容	募集人員	報酬	勤務時間	申込期限	問い合わせ	
図書館司書補助	窓口業務、イベント補助、図書整理など	2人	16万3,312円/月	週5日（週37時間30分） ※土・日の勤務あり	1月15日 ⑨	市立図書館 ☎52・1042	
温水プール監視員	プール監視、受け付け、一般事務補助	1人	12万1,940円/月	週4日 平日13時～21時、 土・日・祝日10時～18時 ※変則勤務あり	1月19日 ⑤	温水プール ☎53・0450	
コミュニティセンター主事	コミュニティセンター事務、まちづくり支援に関する業務など	若干名	16万5,425円/月	週5日（週37時間30分） ※変則勤務、土・日の勤務、 超過勤務の可能性あり	1月26日 ⑤	未来創造課 ☎64・6008	
放課後児童支援員	放課後児童クラブの運営に関する業務	8人	10万2,277円/月 ※4時間30分を超える勤務は1,049円/時間を別途支給	週5日 【学期中】13時30分～18時の4時間30分、【児童の長期休暇期間中】8時～18時のうち、原則7時間30分 ※変則勤務・祝日の勤務あり。 超過勤務の可能性あり		子ども未来課 ☎64・6013	
児童館厚生員補助	児童館事務の補助	若干名	1,005円/時間	随時 【学期中】14時～18時までのうち3時間程度、【子どもの長期休暇期間中】8時～18時のうち4～5時間程度			
キッズプレイパーク「なないろ」施設管理員	施設維持管理、イベント企画補助など	2人	9万1,455円/月	週3日（週21時間） ※土・日・祝日の勤務あり			
家庭相談員	児童の家庭と福祉に関する相談・援助	1人	15万9,910円/月 (保育士など有資格者は16万4,780円/月)	週5日 9時～17時15分 ※超過勤務の可能性あり	1月31日 ⑩	子育て応援センターすくすく（健康管理センター内） ☎64・6128	
公立保育園・こども園	保育士	保育業務	若干名	18万1,187円/月	週5日 8時30分～17時 ※変則勤務あり。年2回程度土曜日の勤務あり	随時	生活サポートセンターあいあい（健康管理センター内） ☎64・6011
	保育士補助	保育業務補助	若干名	16万4,450円/月			
重層的支援体制整備における相談支援員	保健師または社会福祉士の資格・経験を基にした総合相談、面接、計画・記録・評価作成、訪問支援など	1人	21万5,475円/月	週5日（週37時間30分）			

会計年度任用職員への応募を検討する人へ

- ◇ 会計年度任用職員とは、年度内を任期とする非常勤の公務員です
- ◇ 社会保険、通勤費、期末手当、勤勉手当（支給予定）があります
※勤務時間などによって、一部の職種は対象外
- ◇ 一部の職種は資格が必要です。業務内容なども含め、募集の詳細はハローワークの求人情報に掲載します
- ◇ このほかの職種も随時募集します

令和6（2024）年4月採用 **小浜市職員 追加募集** つく 未来を創る、あなたの力が必要です

募集職種 土木・保育士・保健師 **人数** 若干名

対象年齢 【土木】 昭和54年4月2日～平成18年4月1日に生まれた人
【保育士】 昭和54年4月2日～平成16年4月1日に生まれた人
【保健師】 昭和54年4月2日～平成15年4月1日に生まれた人



▲市HP

給与 学歴や職歴により異なります

【参考】令和5年12月1日現在 新規学卒者の初任給
大学卒業者 19万6,200円、短期大学卒業者 17万6,100円、高校卒業者 16万6,600円
※職歴などがある人は、上の金額に加算される場合あり
※このほか、諸手当（扶養手当、通勤手当、期末・勤勉手当など）を支給

職員採用候補者試験

受付期限 1月18日(土) **試験日程** 基礎能力試験・性格適正検査 1月27日(土)

個人面接・集団討論 2月10日(土)

※集団討論は、受験人数が少ない場合は行いません

申し込み方法など詳細は、市HPを参照するか、総務課☎64・6002に問い合わせてください

小浜市は、ワーク・ライフ・バランスを推進しています

◇男性職員の育児休業取得率 55.6%（令和4年度）
◇年次・夏季・年末年始などの休暇取得を促進

市役所の手数料や使用料が現金以外の方法で 支払えるようになりました

■問い合わせ 広報・デジタル推進課☎64・6009

令和5年12月1日から、市役所窓口での各種証明書の発行手数料や使用料の支払いが、現金のほか、右表のクレジットカードや電子マネー、コード決済（スマホ決済）でできるようになりました。

【対象の料金】

住民票・戸籍謄（抄）本・印鑑登録証明書・所得証明書の発行手数料など

※詳しくは、各料金支払い時に、担当課へ問い合わせてください



令和5年の小浜市重大ニュースを発表

■問い合わせ 広報・デジタル推進課☎64・6009

1年間の出来事の中から、市に関連する主な出来事10選を「重大ニュース」としてまとめ、公表しました。



▲市HP



20歳になったら国民年金

■問い合わせ 市民福祉課 ☎ 64・6018

年金は、長い老後や生活の安定を損なう万が一の事態に備えて、日本に住むみんなで互いに保険料を出し合い、支え合う制度です。日本国内に住所がある満20歳～満59歳の方は、国民年金に加入する義務があります。



加入には手続きが必要？

手続きは**不要**です。

20歳の誕生日から約2週間以内に、日本年金機構から国民年金に加入した旨の通知が届きます（厚生年金の加入者は除く）。

しかし、通知が届かない場合や仕事を辞めたとき、配偶者の扶養から外れたときなどは、加入手続きが必要となります。

手続きはどこでできるの？

市民福祉課や最寄りの年金事務所、マイナポータルで手続きができます。また、厚生年金を含めた年金記録の確認や、国民年金保険料控除証明書などの再交付は、日本年金機構のウェブサイト「ねんきんネット」から手続きができます。



マイナポータル



ねんきんネット

いくら支払えばいいの？

毎月約1万6千円～約1万7千円（毎年見直され、令和5年度は1万6,520円）です。

支払いは納付書での現金払いや口座振替、クレジットカード払いが可能です。また、保険料をまとめて前払いする場合は割引が適用されるので、毎月支払うよりも安くなります。

支払いが難しいときは？

所得が少ない、学生であるなどの理由で保険料を支払うことが難しい人は、**納付猶予・免除制度**や**学生納付特例制度**を利用できます。

制度を利用するとデメリットはあるの？

保険料を全額納付した場合に比べ、受け取ることのできる**年金額が少**くなります。これは、納付猶予などを受けた期間は年金額の計算には含まれないためです。

しかし、納付猶予などを受けた保険料は、10年以内であれば古い期間から順に納付でき、**将来の年金額を回復**することができます。

※追納時の保険料は当時の金額が基準となりますが、3年度以上さかのぼる場合は加算額が上乗せされます



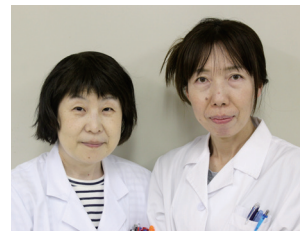
食生活を見直して 免疫力を高めよう

「免疫」とは

免疫とは、病気の原因となるウイルスや細菌、カビ、がん細胞などから体を守る仕組みです。免疫力が下がると、風邪やインフルエンザなどのウイルス感染症や、がんなどの病気にかかりやすくなります。それだけでなく老化も進み、代謝も落ちて太りやすい体になってしまいます。そのため、免疫力を高めることが大切です。

免疫力を高める食物

野菜類	キノコ類	果物 (ベリー類)	ナッツ・ 種子類
ブロッコリー、キャベツ、 白菜、大根、小松菜、カブ、 タマネギ、ニンニクなど	マイタケ、ヒラタケ、マツ シユルームなど	イチゴ、ブルーベリーなど	アーモンド、ギンナンなど



食 事 療 法 科
栄 養 士

できれば、ベリー類の果物と野菜類・キノコ類と一緒に献立に組み合わせさせて食べるのがいいでしょう。それらに含まれる成分が組み合わせることで、体内の自然治癒機能、自己防衛機能が刺激・活性化されて、免疫力がより高くなります。



普段の食生活を見直して

最近のさまざまなストレス社会で生活していくためにも、高い免疫力を維持して、ストレスに打ち勝てる体力と精神力をもつことが必要とされています。これからの世の中を生き抜くためにも、普段の食生活を少しずつ見直し、していくことをお勧めします。

【 今月の表紙 】

健康管理センターオープニングイベント



(南川町・11月26日)

健康づくり・介護予防フロア「リリ・オリナス」の園児～小学生低学年向け「身のこなし」を学ぶ運動プログラム体験で、参加者が障害物を飛び越えて体を動かす

小浜市では、インターネットを通して情報発信中

事業やお知らせなど
ホームページ



アカウントを開設中！

イベントの事前情報などを発信。
フォローをお願いします

出来事やお知らせなど
ツイッター
X (旧 Twitter)



フェイスブック
Facebook



イベント告知
インスタグラム
Instagram



小浜市防災メール

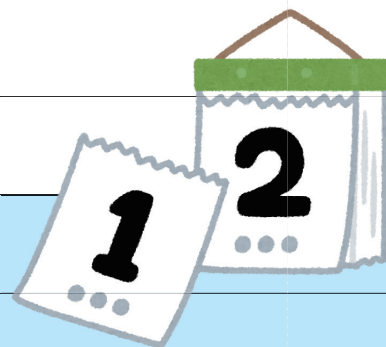
災害や避難の情報をお知らせします。
登録は、右の二次元コード (<https://mail.cous.jp/bousaiobama/>) から
手続きしてください



相談・休日当番医・公共施設休館日

1月

		休館日
1日 月祝	医中山クリニック (多田) ☎ 56・5588	市国 プ 県国 サ
2日 火	医吉井医院☆ (塩竈) ☎ 52・0028	市国 プ 県国 サ
3日 水	医田中病院☆ (遠敷十丁目) ☎ 56・5353	市国 プ 県国 サ
4日 木		市国 プ
5日 金	こころの相談 12:00～17:00 (つみきハウス・後瀬町) 問同 ☎ 53・1190	
6日 土		
7日 日	医にしお内科クリニック☆ (南川町) ☎ 53・2407	
8日 月祝	医本馬医院☆ (水取一丁目) ☎ 52・2233	市国 サ
9日 火	精神保健相談※ 10:00～11:30 (若狭健康福祉センター・四谷町) 問同 ☎ 52・1301	市国 プ 県国
10日 水	女性向け出張就業相談 10:00～15:00 (働く婦人の家・大手町) 問 ぶくい女性活躍支援センター ☎ 0776・41・4244 心配ごと相談 13:00～16:00 (市社会福祉協議会・遠敷) 問同 ☎ 56・5802 こころの相談 10:00～16:00 (市社会福祉協議会・遠敷) 問同 ☎ 56・5802	
11日 木	出張年金相談※ 10:00～12:00、13:00～15:00 (文化会館・大手町) 問 敦賀年金事務所 ☎ 0770・23・9905 弁護士法律相談※ 14:00～16:00 (県嶺南消費生活センター・白鬚) 問同 ☎ 52・7830	
12日 金	こころの相談 12:00～17:00 (つみきハウス・後瀬町) 問同 ☎ 53・1190	
13日 土		
14日 日	医木村医院☆ (四谷町) ☎ 53・1260	
15日 月	エイズ、肝炎検査※ (相談は随時受付) 9:00～10:30 (若狭健康福祉センター・四谷町) 問同 ☎ 52・1301	県国 プ
16日 火	精神保健相談※ 10:00～11:30 (若狭健康福祉センター・四谷町) 問同 ☎ 52・1301 特設人権相談 13:00～15:00 (働く婦人の家・大手町) 問 福井地方法務局小浜支局 ☎ 52・0238 行政相談※ 13:30～14:30 (市庁舎・大手町) 問 広報・デジタル推進課 ☎ 64・6009	市国

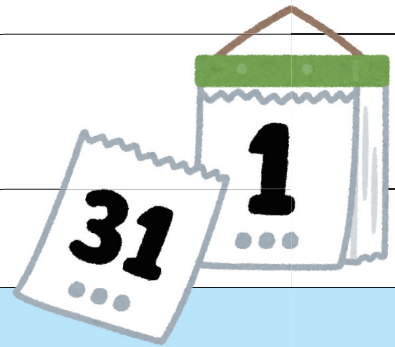


※要予約 問問い合わせ 医休日当番医 (☆:小児患者は小浜病院対応)

市図 市立図書館 県図 若狭図書学習センター プ 温水プール サ 市民サービスコーナー

休館日

17日 水	福祉の仕事に関する相談 13:00～15:00 (ハローワーク小浜・後瀬町) 問 県社会福祉協議会嶺南支所 ☎ 52・7833 こころの相談 10:00～16:00 (市社会福祉協議会・遠敷) 問 同 ☎ 56・5802	
18日 木	高齢者向け法律相談※ 13:00～16:00 (県社会福祉協議会嶺南支所・白鬚) 問 同 ☎ 52・7833 結婚相談 9:30～11:30 (文化会館・大手町) 問 市婦人福祉協議会 ☎ 090・4329・0346	
19日 金	こころの相談 12:00～17:00 (つみきハウス・後瀬町) 問 同 ☎ 53・1190	
20日 土		
21日 日	医 いちせクリニック (南川町) ☎ 53・2415	市図 サ
22日 月		県図 プ
23日 火		市図
24日 水	こころの相談 10:00～16:00 (市社会福祉協議会・遠敷) 問 同 ☎ 56・5802	市図
25日 木	出張年金相談※ 10:00～12:00、13:00～15:00 (文化会館・大手町) 問 敦賀年金事務所 ☎ 0770・23・9905 司法書士法律相談※ 14:00～16:00 (県嶺南消費生活センター・白鬚) 問 同 ☎ 52・7830	県図 ※ 2Fのみ
26日 金	こころの相談 12:00～17:00 (つみきハウス・後瀬町) 問 同 ☎ 53・1190	
27日 土		
28日 日	法や税、登記などの相談 (赤い羽根相談会) ※ 13:00～16:00 (市社会福祉協議会・遠敷) 問 フカサリーガールパートナーズ ☎ 56・5533 医 小津外科医院☆ (日吉) ☎ 52・0072	
29日 月		県図 プ
30日 火		市図
31日 水	こころの相談 10:00～16:00 (市社会福祉協議会・遠敷) 問 同 ☎ 56・5802	



ITのビジネス活用に関する相談 9:00～17:00 (12月29日～1月3日除く平日)

(県産業情報センター嶺南支所・白鬚) 問 同 ☎ 52・1500

■市役所1階の窓口では、毎週金曜日(祝日・年末年始除く)の執務時間を18:30まで延長しています。



各公共施設の年末年始の休館情報は、広報おばま12月号12Pにも掲載しています

お知らせ

償却資産は
申告が必要です

税務課 ☎ 64・6004



市内に償却資産を所有している法人や個人は、毎年1月1日現在の資産の状況などを申告する必要があります。

対象者は税務課窓口または市HPから取得できる申請書に必要事項を記入し、申告してください。

▼提出先 税務課

▼提出期限 1月31日 ☎

給与支払報告書を
提出してください

税務課 ☎ 64・6004



各事業所や個人事業主は、令和5年1月1日～12月31日の期間の給与支払対象者全員分の給与支払報告書を作成し、市へ提出する必要があります。

※中途就退職者・アルバイト・事業専従者の人の分も、該当欄にその旨を記入し提出してください

▼提出先 税務課

▼提出期限 1月31日 ☎

インボイス発行事業者は
消費税の申告が必要です

小浜税務署 ☎ 52・6509

令和5年10月1日から消費税のインボイス制度が始まりました。インボイス発行事業者は消費税の申告が必要になります。

なお、インボイス制度を機に、新たに課税事業者となった事業者は、売上金額を集計すれば手軽に納税額を計算できる2割特例があります。



インボイス制度
特設サイト



2割特例の手引き

おばまハッピー割を
発行しています

市民福祉課 ☎ 64・6017



物価高騰による負担増を踏まえ、市内の「ふく割」登録店舗での3000円以上の買い物に対して、1000円を割り引く電子クーポンを発行しています。

▼実施期間 令和5年12月～1月

※詳しくは、ふく割のHPを参照してください

がん検診、特定・基本健診受診券の
使用期限が迫っています

生活サポートセンターあいあい（健康管理センター内）
☎ 64・6093

今年度のがん検診、特定・基本健診受診券の使用期限が迫っています。まだ検診（健診）を受けていない人は、受診券を利用して、期限までに受診してください。

また、受診を希望する人で、受診券を持っていない人は、問い合わせください。

▼使用期限 2月末（各医療機関の月末診療日）



県内の特定最低賃金が
改正されました

福井労働局賃金室 ☎ 0776・22・2691

福井県特定最低賃金（繊維機械、金属加工機械製造業）が、令和5年12月24日に改正されました。

▼改正前 931円

▼改正後 933円

----- 有料広告 -----

ゴミ分別・収集日通知無料アプリ

ごみサポ!

完全無料
分別検索 アラーム通知

スマホ全対応

自治体・学校教育機関向けソリューション・データセンター
福井システムズ株式会社
若狭営業所
小浜市小浜清滝102 TEL: 52-6360
URL: http://www.fukui-systems.co.jp/

近くて安心!!

光おーちゃんネット

上り下り 1Gbps

月額 **4,950円**
(プロバイダ料金を含む)

光おーちゃんネットなら
過去に放送した「ワイドわかさ」を
いつでもご覧いただけます!

詳しくはチャンネルOまでお問合せ下さい。
☎ 0770-52-7200

安心と信頼 地元の石屋さん

お墓ディレクター(1級)在籍
(日本石材産業協会登録第 12-100024号)

(有)杉田石材店

お気軽にご来店下さい。
お電話でのご相談も承ります。

小浜市小浜広峰 55
☎ (0770)52-0748・FAX(0770)52-0853

障害者控除対象者認定書とおむつ使用確認書を発行します

高齢者支援センターいきいき（健康管理センター内）

☎64・6014

65歳以上で、要介護1以上の認定を受けている人は、確定申告で障害者控除を受けられることがあるほか、おむつ代が医療費控除の対象となる場合があります。

該当する場合は、障害者控除対象者認定書または、おむつ使用確認書を発行しますので、問い合わせてください。

▼発行期間 1月4日（木）～3月15日（金）

※障害者控除対象者認定書を受けて前年に確定申告した人は、認定の申請をしなくても、1月上旬に認定書を郵送します

※介護認定情報の更新により、発行が遅れる場合があります

**広域可燃ごみ中継施設の
利用開始が延期になります**

環境衛生課 ☎64・6016

広域可燃ごみ中継施設の運営管理およびごみ運搬業務の請負業者の決定が遅れたため、令和6年2月の利用開始予定が延期となります。利用開始日は、決まり次第あらためてお知らせします。

**FBCのAMラジオが
嶺南エリアでの
放送を休止します**

FBC福井放送 ☎0776・57・1000

2月5日（月）から、嶺南エリアでのAM放送1557キロヘルツを休止します。引き続き同番組を視聴したい人は、ワイドFM放送93.6メガヘルツを利用してください。

※詳しくはFBCのHPを参照してください



募集

スキー教室参加者



市スキー連盟

▼開催日 2月4日（日）

▼会場 今庄365スキー場（南越前町）

※現地集合・解散

▼対象 若狭地域在住の小学生以上

▼参加費 1000円

※リフト券代など除く

▼申し込み 市スキー連盟のHPから申し込みまたは同HPから申込書を印刷して問い合わせ先へ郵送

▼申込期限 1月26日（金）

※先着30人

▼問い合わせ 市スキー連盟事務局
〒917-0076 小浜市湯岡17-25
ビック釣具店内 横山さん ☎52・3429
または ☎090・2105・4949

**放送大学2024年度
第1学期学生（4月入学）**

放送大学福井学習センター ☎0776・22・6361



学位を取得する、教養を身に付ける、興味のある分野を学ぶ、資格取得のための単位を修得するなど、さまざまな目的で学べる、文部科学省・総務省所管の通信制大学です。

▼出願期間

【第1回募集】 2月29日（木）必着

【第2回募集】 3月1日（金）～12日（火）必着

▼出願方法 インターネットまたは郵送

▼入学試験 なし

▼入学科 7000円

▼授業料 6000円/単位

※詳しくは放送大学のHPを参照してください

----- 有料広告 -----

安全と快適を生む環境づくり。



株式会社アイビックス

若狭支店 / 917-0241 小浜市遠敷7丁目112
TEL:0770-56-0266 FAX:0770-56-0268
URL: http://www.aivix.ne.jp

**県立道守高等学校
通信制生徒**

県立道守高等学校 ☎0776・36・1184



月に3回程度、日曜日に登校し、レポートを提出しながら高校卒業の資格取得を目指します。

▼出願期間／受験日

① 2月19日（日）・20日（火）9時～16時、21日（水）9時～12時／2月25日（日）9時～

② 3月15日（金）9時～16時、18日（日）9時～12時／3月21日（木）9時～

▼選抜方法 書類審査および面接

▼合格発表 3月29日（金）までに出願者へ通知

▼個別相談会 2月4日（日）・18日（日）、3月3日（日）

※電話で事前予約が必要

※詳しくは問い合わせてください

はたちのつどいに伴い、道路の通行を制限します



■問い合わせ 生涯学習スポーツ課 ☎ 53・0064

小浜市はたちのつどい 2024 の開催に伴い、文化会館に接する道路を一方通行にします。

また、文化会館周辺での停車はやめてください。

皆さんの理解と協力をお願いします。

とき：1月7日(日)

11時45分～13時



住民税非課税世帯などが対象

電力・ガス・食料品などの価格高騰に対する重点支援給付金を支給します

■問い合わせ 市民福祉課 ☎ 53・1111

電力・ガス・食料品などの価格高騰による負担増を踏まえ、住民税非課税世帯などに対して、1世帯当たり7万円の給付金を支給します。

支給の対象世帯や必要な手続きは下の表のとおりです。返送や申請が必要な場合は、手続きをお願いします。

<p>支給の対象世帯 (①・②のいずれか)</p>	<p>①住民税が非課税の世帯 令和5年12月1日において、市の住民基本台帳に登録がある世帯で、世帯全員の令和5年度住民税が非課税の世帯</p>	<p>②予期せず家計が急変した世帯 予期せず家計が急変し、「住民税非課税相当」の収入となった世帯) ※定年退職や季節性の売り上げ低下などによる収入減は含まれません</p>		
<p>必要な手続き</p>	<p>対象者の状況に応じて、市から必要な書類を送付しています。</p> <table border="1" data-bbox="336 1601 922 2000"> <tr> <td data-bbox="336 1601 592 2000"> <p>「お知らせ通知」が届いた世帯 手続き不要です。 市から指定口座に給付金を振り込みます。</p> </td> <td data-bbox="592 1601 922 2000"> <p>「確認書(黄色の用紙)」が届いた世帯 届いた書類に必要事項を記入し、その他必要な物を同封して、市民福祉課へ返送してください。</p> </td> </tr> </table>	<p>「お知らせ通知」が届いた世帯 手続き不要です。 市から指定口座に給付金を振り込みます。</p>	<p>「確認書(黄色の用紙)」が届いた世帯 届いた書類に必要事項を記入し、その他必要な物を同封して、市民福祉課へ返送してください。</p>	<p>給付金を受け取るには申請が必要です。 まずは、市民福祉課に相談してください。 【申請期限】3月19日(日)</p>
<p>「お知らせ通知」が届いた世帯 手続き不要です。 市から指定口座に給付金を振り込みます。</p>	<p>「確認書(黄色の用紙)」が届いた世帯 届いた書類に必要事項を記入し、その他必要な物を同封して、市民福祉課へ返送してください。</p>			
<p>支給時期</p>	<p>「お知らせ通知」を参照してください。 受け付け後、2週間程度で支給します。</p>			

市民の皆さんの「いいとこ小浜づくり」の活動を応援！

募集時期が
変わりました

令和6年度いいとこ小浜づくり協働推進事業を募集します

■問い合わせ 未来創造課 ☎ 64・6008

市では、市民の自由な発想を生かした地域の課題解決につながるまちづくり事業の提案を募集します。

※本事業は速やかに事業を開始できるよう、令和6年度予算成立前に募集を行います。そのため、予算の成立が事業実施の条件となります



コース名	みんなで描く小浜のみらいコース(基本コース)	まちづくりはじめの一步コース
応募資格	次のすべてに該当し、公益活動を目的とする市民活動団体であること ①市内に活動拠点がある ②構成する会員が5人以上 ③会則などがあり、適切な会計処理が行われている	次のすべてに該当し、公益活動を目的とする市民活動団体であること ①市内に活動拠点がある ②構成する会員が5人以上 ③会則などがあり、適切な会計処理が行われている ④本事業で過去に補助を受けたことがなく、今後継続的な活動を行う団体
対象事業	団体と市が協働で実施することで、地域の課題解決につながる事業など	
補助率/ 補助限度額	1年目：補助対象経費の4分の3 / 30万円 2年目：補助対象経費の2分の1 / 20万円 3年目：補助対象経費の3分の1 / 10万円	補助対象経費の10分の10 / 10万円
審査方法	書面・プレゼンテーション審査	書面審査
補助対象経費	報償費、旅費、消耗品費、印刷製本費、通信費、保険料、使用料、原材料費、備品購入費、その他	
募集期間	1月15日(月)～3月1日(金)	
申請書類・ 提出方法	①事業計画書②収支予算書③団体概要書④団体の規約・会則・団体名簿などを、未来創造課へ持参または郵送(①～③の書類は未来創造課または市HPから取得できます) ※提案を応募する団体は、事業に関係する部署などと事業計画の事前協議を行う必要があります。 まずは、未来創造課に相談してください	

タクシーチケットには利用期限があります

■問い合わせ 生活安全課 ☎ 64・6007

市が交付している、高齢者運転免許自主返納支援事業のタクシーチケットには、利用期限があります。

利用期限を確認し、期限内に利用してください。

申請年度	チケットの色	利用期限
3	緑	令和6年3月31日(日)
4	桃	令和7年3月31日(日)
5	黄	令和8年3月31日(火)



若狭東高校 地域研究部

全国大会優勝を目指す



3人1組で巻き尺やポールなどの道具を使い、センチメートル単位で土地の広さを測って図面を作り、その精度を競い合う平板測量競技。若狭東高校地域研究部で活動する2年生3人は、半年前から同競技の練習を続けています。

部長の森田陽向さん（写真左）は、「測量を間違えないよう、声を出してコミュニケーションを取っている」と競技のポイントを話し、「ミスが少なくなると成長していると感じる」と振り返ります。そして一緒に取り組む部員も、「最初は時間がかかって終わらなかったが、制限時間内に終わるようになってきた」、「測量が早く正確にできると達成感がある」と、成果を語ります。目標は、3年生の秋に迎える同競技の日本学校農業クラブ全国大会優勝。森田部長は、「練習で高めた技術をすべて出して頑張りたい」と、意気込みを語りました。

～OBAMA日和～ おばまでつながる おばまでつなぐ

専門学校で2年間、映像編集など、テレビの裏方に関する知識を身に付けた上田さんは、地元に戻り、学んだことを活用できる仕事に就きたいとの思いで入社。カメラを担いでの取材や撮影した映像の編集、スタジオでの収録補助など、一人前の仕事人になるべく、日々業務に取り組んでいます。

上田さんは、「場面に応じた撮り方を工夫したり、取材先の人たちともっとコミュニケーションを取ったりするなど、仕事での目標はたくさんあるが、自分

の制作した映像が放送され、多くの人に見てもらっていると、感動する。大きなイベントでは複数人で連携して一つの映像を制作するので、みんなで協力しながら仕事ができるとも楽しい」と、話します。

「チャンネルOは皆さんの身近にあり、地域の良いところを発信している。そこに住む人たちが、放送を通して地域の良さを再発見し、自分たちの自信につなげてくれるとうれしい」と、上田さんは思いを笑顔で語ってくれました。



株式会社ケーブルテレビ若狭小浜

うえだ けんとう
上田 健人さん (20歳)

地域の良いところを発信

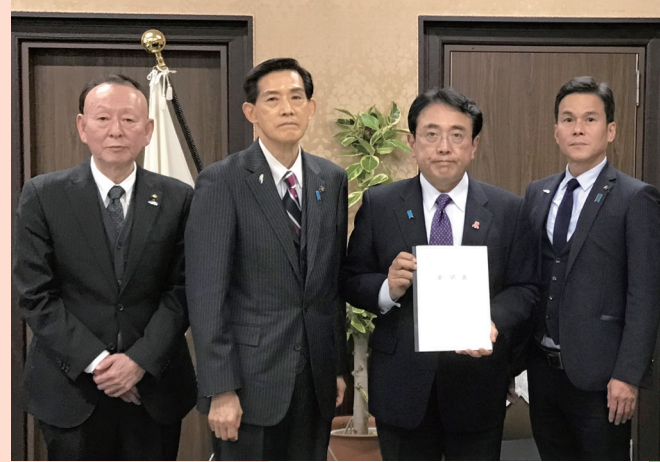


友好都市の生徒とオンライン交流

若狭高校1・2年生5人と西安外国語学校(西安市・中国)2・3年生5人が友好を深める(市庁舎・11月12日)

西津橋の橋台工事から学ぶ

雲浜小学校6年生が橋の架け替え工事を見学し身近な土木工事への理解を深める(山手一丁目・11月15日)



政府に最大限の予算確保を要望

市と市議会が北陸新幹線の早期全線開業の要望活動であかざわりようせい赤澤亮正財務副大臣らを訪問(東京都・11月27日)



30回の節目 声高らかに彩る

約700人が来場した「若狭小浜第九演奏会」で小浜第九合唱団が歓喜の歌を響かせる(文化会館・12月10日)



地域の人と交流するきっかけに

小浜美郷小学校4年生が校区内の名所や有名行事を描いた缶バッジを作製・PR(遠敷・11月17日)

中高生・住民など一体で清掃活動

海岸一帯に散らばったプラスチックやペットボトルなどのごみを手作業で回収(勢浜海岸・11月19日)



1

月

イベントスケジュール

～Event Schedule～



時=期日、時間 所=会場 対=対象者（記載のないものは誰でも参加可） 内=内容
 金=料金（記載のないものは入場・参加無料、ただし商品購入などは別途料金が必要）
 申=申し込み方法・定員 問=問い合わせ先

要予約 は参加に事前連絡が必要

『季節の調理体験「発酵食品（小浜風に）」』 **要予約**

時 21日㊸・27日㊸各日 10時～13時ごろ
所 食文化館（川崎三丁目）
対 小学生以上（小学生は保護者同伴）
内 【メニュー】にしんのすしの炊き込みご飯、あったか粕汁、青菜の黄身ヨーグルトかけ、酒まんじゅう
金 1,000円
申 各回開催日3日前までに問い合わせ先へ電話。各回先着16人
問 食文化館 ☎ 53・1000

『かるた始め』

時 3日㊸ 13時15分～15時30分ごろ
所 まちの駅旭座（白鬚）
内 13時15分～ かるた始めの儀
 13時30分～ 市かるた協会「沖の石」会員によるかるた競技
 14時20分～ 散らし取り、坊主めくり（一般参加可）
問 市かるた協会「沖の石」松見さん ☎ 090・2701・5616

『市場 de マルシェ』

時 27日㊸ 9時30分～
所 市総合卸売市場（川崎二丁目）
内 フードロスコーナー、地元生産者・関連店舗・キッチンカーの出店
問 市総合卸売市場 ☎ 52・1800

『年初め わくわく本のおたのしみ袋』

時 5日㊸～無くなり次第終了
所 市立図書館（白鬚）
内 おたのしみ袋に書かれたテーマの本を3冊セットで貸し出します。中に当たりが入っていれば、プレゼントと交換
問 市立図書館 ☎ 52・1042



『松喬・三扇二人会』

時 28日㊸ 14時～（開場13時30分）
所 まちの駅旭座（白鬚）
内 笑福亭松喬さんと桂三扇さん、笑福亭喬路さんによる落語会
金 【一般】前売券2,000円、当日券2,500円
 【大学生以下】前売券・当日券ともに1,000円
 ※チケットは、問い合わせ先で販売
問 メガネの正視堂（駅前町） ☎ 53・0878
 まちの駅 ☎ 52・2000

『つきイチ「バラエティー」』

時 15日㊸～19日㊸各日 9時～17時
 ※19日は16時まで
所 市庁舎1階 市民ホール（大手町）
内 「川柳短冊展」（出展者：若狭湾川柳舎会員）
問 文化会館 ☎ 53・9700

高齢者いきいき情報



『カフェ・ぽ～れ』

時 19日㊸ 10時～11時30分
所 小浜コミュニティセンター（日吉）
内 脳トレや歌などで楽しく過ごしましょう
金 100円
問 坂上和代さん ☎ 090・5686・4147

『おひさまカフェ』

1月と2月は開催しません。
 次回は3月開催予定です。

子育て応援情報



『子育て相談会』

要予約

時 17日㊥ 10時～11時
対 4月入園予定の子どもの保護者
内 入園を控えて、保健師との相談会
※子どもを連れての参加可
金 100円

『ママヨガ』

要予約

時 24日㊥ 10時～11時
対 0歳児の母親
内 インストラクターによるヨガ
【講師】スカイヨガインストラクター せきかずえ 関和絵さん
※子どもを連れての参加可
金 100円

『誕生日会』

要予約

時 31日㊥ 10時～11時
対 未入園児と保護者
内 今月誕生日を迎える友だちを祝いましょう
金 100円

金 イベントの参加費+保険料(年間500円、1日50円)
申 問い合わせ先へ電話
※開催1週間前の月曜日から受け付け
所 子育て支援センター(南川町・健康管理センター内)
問 子育て支援センター ☎ 64・6134

『ちち☆ははサポートクラブ』

要予約

時 27日㊥ 10時～12時
※時間中の出入り自由
所 サン・サンホーム小浜(遠敷)
内 発達に気がかりな子どもの日頃の様子や子育ての悩み、保育園や学校のことなど自由に語り合い、情報交換ができます
申 19日㊤までに問い合わせ先へ電話
問 生活サポートセンターあいあい(健康管理センター内)
☎ 64・6012

『おはなし会と作ってあそぼ!』

時 13日㊥ 11時～
対 未就学児と保護者
内 【おはなし】にらめっこしましょ あっぷっぷ!、
でてこいこい!
【こうさく】ず〜っとつかえる万年カレンダー

『おばま児童文学会「ふうむ風夢」のおはなし会』

時 27日㊥ 11時～
対 未就学児と保護者
内 【紙芝居】むきむきおいしい
【大型絵本】バムとケロのさむいあさ ほか

『かえってきた!「おはなし会&おにのお面をつくって豆まきをしよう!』

時 2月3日㊥ 10時30分～ **要予約**
対 3歳以上～小学生
※小学生低学年までは保護者同伴
内 おはなし会と豆まき
申 1月13日㊥～31日㊥に問い合わせ先へ電話。
先着30人



所 市立図書館(白鬚)
問 市立図書館 ☎ 52・1042

『スクスク元気っ子教室』

要予約

時 16日㊥ 10時～11時
所 健康管理センター(南川町)
対 未就学児と保護者
内 離乳食の相談、発育・発達、育児などの子育て相談。身体計測も可能です
申 15日㊤までに問い合わせ先へ電話。定員あり
問 子育て応援センターすくすく(健康管理センター内)
☎ 64・6129

『授乳育児相談』

時 17日㊥ 10時～11時30分
所 働く婦人の家(大手町)
対 授乳中の保護者と乳児
内 助産師による授乳育児の相談。体重・ほ乳量の測定も可能
問 子育て応援センターすくすく(健康管理センター内)
☎ 64・6129



広報おばま

No. 841 令和5年12月25日(月)発行

本紙の一部には見やすいユニバーサルデザインフォントを採用しています。



■発行 ■編集

福井県小浜市 企画部広報・デジタル推進課

〒917-8585 小浜市大手町6番3号 ☎64・6009 FAX53・0742

■電子メール kouhou@city.obama.lg.jp

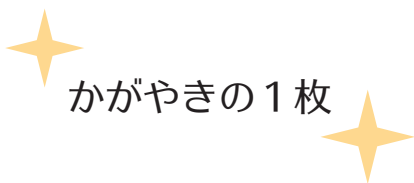
■印刷

若越印刷(株) 小浜営業所



給食で小浜の食と地産地消を学ぶ (北塩屋・11月16日)

市内小中学校で小浜産有機米などの地産食材を豊富に使用した給食が提供。西津小学校児童も存分に味わいました



編集後記

●若狭小浜第九演奏会の取材に伺いました(17P) ▶演奏中、順調に撮影できているか確認するため、その場で写真データを見返すと、合唱団の皆さんの満面の笑顔が映り、こちらまで思わずにこり ▶合唱・ピアノ・オーケストラが織り成す音色、そして演奏後に場内を包む鳴り止まない拍手が印象的な時間でした(理)

●月日が経つのは早いもので、気付けばもう年の暮れ ▶私は元旦にその年の目標を立てることにしており、2023年は毎日筋トレをすると決め、1年間行動 ▶始めは変化のなかった体も、いつの間にかたくましくなり、継続はなんとやらを体感しました ▶2024年も変化を感じることができるようになりますように(将)

広告随時募集中

- ▶発行日
毎月25日(土・日・祝日に重なる場合は、直前の平日)
- ▶部数・配布
1回12,000部発行。主に市内各区を通じて、各世帯へ
- ▶広告掲載料金
1回1枠(縦5㌘、横5.5㌘)1万円
- ▶問い合わせ先
広報・デジタル推進課 ☎0770・64・6009

火の動き(12月1日)

【人口】 27,972人 (前月比 -51人) (前年同月比 -392人)	【男性】 13,796人	【転入】 34人	【転出】 60人
【世帯数】 12,212世帯	【女性】 14,176人	【出生】 17人	【死亡】 42人