

No.822

# 広報おばま

6

Jun.2022

悠久の歴史と風土が生きるまち  
～新たな時代の齊会田若狭おばま～



特集

## 防災のススメ 2022 命を守る備えと判断する力

【表紙】令和3年度に作成した「わがまち防災マップ」を囲む多田区自主防災会と区民の皆さん（多田）



# 防災のススメ

## 命を守る備えと判断する力

問い合わせ 生活安全課 ☎ 64・6006  
(内水ハザードマップは上下水道課 ☎ 64・6029)

近年、全国各地では大きな災害が、繰り返し発生しています。防災とは、いつ発生するか分からない災害による被害を最小限に食い止め、皆さんの命や生活を守る事です。  
防災には、日頃の準備と、早めの避難行動が重要です。これから、梅雨や台風、季節を迎えるにあたり、災害への備えを再確認してみましよう。



▲飛川橋流失 (平成 25 年・下中井)

### 災害から命を守る3つのポイント ①事前に備える

#### その1 物を用意する

##### 自宅以外への避難に

重たくなりすぎないことがポイントです

##### 非常時持出品の例

- ヘルメット、防災ずきんなど
- 雨具  軍手  懐中電灯 (1人1つずつ)
- 携帯電話の充電器、モバイルバッテリーなど
- 携帯ラジオ、予備の電池
- 貴重品  
預金通帳、印鑑、現金 (公衆電話用の10円玉)、健康保険証、運転免許証、マイナンバーカードなど
- 飲料水
- 食料品 (そのまま食べられる缶詰、ビスケット、チョコレートのほかカップ麺など)
- 洗面用具  携帯トイレ
- マスク  消毒液  ウエットティッシュ
- 毛布、タオル  使い捨てカイロ
- 普段飲んでいる薬  お薬手帳
- 救急用品 (ばんそうこう、包帯、常備薬など)
- 予備のメガネ、コンタクトレンズ用品など
- 衣類、下着  防寒用ジャケット

##### 災害の長期化時、自宅で過ごす備えや自宅での避難の場合に

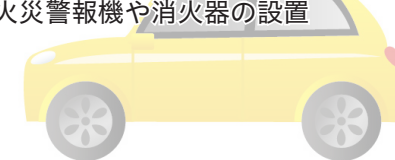
##### 家族が過ごせる3日~1週間分の量を用意

##### 備蓄品の例

- 飲料水
- 食料品 (アルファ米などのごはん、ビスケット、板チョコ、缶詰、レトルト食品など、好みやアレルギーなどを考え、各家庭に必要なもの)
- トイレtpペーパー  ティッシュペーパー
- マッチ、ろうそく、カセットコンロなど

##### その他の用意

- 自家用車のこまめな給油  家具の固定
- 住まいに火災警報機や消火器の設置



#### その2 地域の特徴を知る

自分の住む地域や、職場などよく出かける場所では、どのような災害が起こりやすいのか、自宅以外へ避難する場合は、どこに避難するのかを、「ハザードマップ」や「わがまち防災マップ」で調べておきましょう。

##### ハザードマップ

ハザードマップとは、洪水や土砂災害など災害の種類に応じて、浸水などの危険性や、避難所の場所、避難時の注意点を記した「防災地図」です。市では令和3年度に、公共下水道区域の内水ハザードマップ<sup>※</sup>を更新しました。

※内水ハザードマップとは

水路や下水道などに排水能力を上回る水が流入したり、河川の水位が上昇し排水できなくなったりすることが原因で発生する「内水はん濫」の想定を示した地図のこと

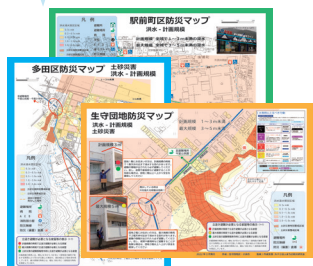


▲各種ハザードマップで自分の住む地域の状況を確認 (市公式HP)

#### わがまち防災マップ

市では、市内各区で想定される災害に合わせて、区の自主防災組織が作る地図「わがまち防災マップ」の作成を支援しています。作成した地図は、地域住民の避難の判断材料として役立ちます。

作成の研修会については、生活安全課まで連絡を



▲令和3年度は3団体が作成

#### その3 連絡方法を定める

災害時は携帯電話がつながりにくくなり、連絡がとれない場合もあります。「災害用伝言ダイヤル」を活用するなど、もしものときに家族と連絡をとる方法を確認しましょう。

##### 災害用伝言ダイヤル171

災害発生時に開設されるサービス。電話をかけて伝言を録音でき、自分の電話番号を知っている家族などが伝言を再生できます。

#### その4 情報入手の手段を確認

災害時に「防災行政無線」や「小浜市防災メール」などで、情報を手に入れられるよう、事前に設定を確認しましょう。

##### 小浜市防災メール

市から、避難情報や避難所の開設状況などを伝えます。登録は、本紙の裏表紙に掲載の二次元コード、もしくはURLから進めます。

##### 防災行政無線 (戸別受信機)

##### 正しい設置例



アンテナは最大まで伸ばしてください

電源ランプが緑色に点灯していれば、正常に受信しています

拡大図

##### こんなときは

電源ランプが赤色緑色に交互に点滅する放送終了後に「ブブツ」と音が鳴る  
 電池切れの合図です。乾電池を交換し、再度電源を入れ直してください。防災行政無線の戸別受信機は、停電時でも緊急放送などが聞こえるように、乾電池に対応しています。

##### 放送が聞こえるけど、途切れる

設置場所やアンテナの向きを変えてみてください。鉄筋コンクリートの壁ぎわや、テレビや電子レンジの近くなどは、正常な受信を妨げることがあります。

##### 突然、チャイムが鳴る

受信確認のため、毎週月・水・金曜日の7時30分と19時30分に、チャイム放送を行っています。チャイムが鳴っていれば、受信機は正常に作動しています。

##### その他

生活安全課まで連絡してください。



## ② 情報を集める

災害が発生したとき、命を守る行動をするためには、まず、災害や気象の状況などの正確な情報を収集することが必要です。

テレビやラジオ・インターネットを活用するほか、防災行政無線や小浜市防災メールなどを活用して、避難や準備の参考にしましょう。

住んでいる場所の危険度の高まりは、気象庁HPの「キキクル（危険度分布）」でも確認できます。

市では、災害の危険が迫り、人的被害が発生する恐れが高まった場合に、避難指示などの避難情報を発令し、避難所を開設します。

警戒レベル4までに全ての人が必ず避難するよう、一人ひとりが心がけましょう。



## ③ 適切に判断する

災害から命を守る3つのポイント

①事前に備える、②情報を集める、で行った準備を基に、避難の必要性や避難する際には、「いつ」「どこへ」「どうやって」避難をするのが安全かを判断します。

また、避難には、大きく分けて「立ち退き避難」と「屋内安全確保」の2種類があります。

### 立ち退き避難

市が指定する避難所や、安全な場所にある親戚・知人の家、民間の宿泊施設など、自宅から離れた場所へ移動する避難方法です。普段から、避難先の位置や安全性を確認する、避難経路を実際に歩いてみるなどの準備をしておきましょう。

### 屋内安全確保

自宅の中で上階など、より安全な場所へ移動する避難方法です。ただし、自宅が安全であること、体力、最低3日分の食料が必要です。また、電気機器やカセットコンロ、携帯トイレなどが備えてあるとより安心です。

# 「まだ大丈夫」が逃げ時

以前の経験から、大丈夫と思っても、災害は想定を超える場合があります。雨風が強まった後や道路が冠水した後に避難を開始するのは、非常に危険です。「『まだ大丈夫』と思った時こそ、避難のタイミング」と判断し、早めの避難行動をお願いします。

## 立ち退き避難の1つの方法「市の指定避難所」

自宅や通勤・通学先に近い、バリアフリーに対応しているなど、状況に応じて避難先を決めましょう。

市では、災害の種類によっては、昼間の明るい時間帯や雨風が強くなる前に、避難情報の発令や避難所の開設を行います。

施設名称	所在地	施設名称	所在地
小浜小学校	駅前町 13-29	国富公民館 ※風水害時は除く	栗田 11-3-2
若狭ふれあいセンター【バ】	小浜日吉 91-3	旧宮川小学校	竹長 14-10-3
小浜中学校	雲浜二丁目 1-1	宮川公民館	加茂 2-17-2
小浜第二中学校	後瀬町 8-10	旧松永小学校	上野 30-1
若狭高校海洋キャンパス	堀屋敷 2-5-2	松永公民館	上野 28-7
交流ターミナルセンター	城内二丁目 5-16	小浜美郷小学校	金屋 39-8
中央公民館	大手町 5-31	旧遠敷小学校	遠敷 72-17
健康管理センター【バ】	南川町 4-31	遠敷公民館	遠敷 71-8
市民体育館	後瀬町 9-38	遠敷児童センター	遠敷一丁目 202
文化会館	大手町 7-32	小浜市総合福祉センター【福】	遠敷 84-3-4
働く婦人の家【バ】	大手町 4-1	今富小学校	和久里 15-2-5
西津小学校	北塩屋 18-19	今富公民館【バ】	和久里 18-18
西津公民館	北塩屋 22-2	口名田小学校	中井 43-15
県立大学小浜キャンパス	学園町 1-1	口名田公民館	中井 41-9
内外海小学校	阿納尻 45-9	中名田小学校	下田 14-13-1
久須夜交流センター【バ】	阿納尻 43-10-1	中名田公民館	下田 52-19
旧田島小学校	田島 61-4	加斗小学校	飯盛 59-32
旧国富小学校	次吉 27-15	加斗公民館	加斗 30-35

【バ】バリアフリー対応。要配慮者専用スペースや障がい者用トイレ、エアコンなどを備えた施設

【福】福祉避難所。要配慮者と支援者（家族など）が生活することを想定して、過ごしやすい環境が整った施設。

他の指定避難所とは開設するタイミングが異なり、災害対策本部が状況を踏まえて開設します  
《その他》大手橋・西津橋の架け替え工事に伴い、雲浜小学校は、指定避難所としての使用を休止中

## 避難を判断する1つの情報に「避難情報」

警戒レベル	状況	避難情報など	住民が取るべき避難行動
5	災害発生 または切迫	緊急安全確保	命の危険。直ちに安全確保 (すでに安全な避難ができず命が危険な状況です)
警戒レベル4までに必ず避難！			
4	災害の おそれが高い	避難指示	危険な場所から全員避難
3	災害の おそれあり	高齢者等避難	避難に時間を要する人※は、危険な場所から避難 ※高齢者や障がい者、妊産婦や乳幼児など
2	気象状況の悪化	大雨・洪水・高潮注意報	みずからの避難行動を確認
1	今後、気象状況が 悪化するおそれあり	早期注意情報	災害への心構えを高める

必ずしもレベルが低い方から順番に発令されるとは限りません。また、地域を限定して発令される場合もあります。

## 市の備え（令和3年度の災害協定）

災害の被害予防や、円滑な避難、避難物資の確保、迅速な復旧などを実施できるよう、市では、県や他市町、民間事業者などと、災害に関するさまざまな協定を結んでいます。

協定を機に、5月13日には、関西電力送配電株式会社の施設で、市職員が停電復旧の仕組みを学びました。



ホームセンターを展開する株式会社ナフコと、災害時における作業用資機材や食料などの物資供給について協定（令和3年12月9日）



関西電力送配電株式会社小浜配電営業所と、大規模災害時における停電復旧の連携などについて協定（令和3年12月23日）

### 3回目の接種を案内しています

年齢	12歳～17歳の人	18歳以上の人
ワクチンの種類	ファイザー社製	原則、武田/モデルナ社製
接種の流れ	接種券の発送	2回目接種の時期に応じて、順次発送
	予約の受け付け	予約手続きが必要 ※接種券が届き次第、予約専用WEBサイトまたは電話で予約
	接種日	2回目接種から5カ月経過後を予定*

※ファイザー社製・武田/モデルナ社製ワクチンの、2回目接種から3回目接種までの接種間隔は、短縮される予定です。国から通知があり次第、変更となります

**変更前** 2回目接種から6カ月経過後

**変更後** 2回目接種から5カ月経過後

### ワクチン接種は、本人の同意が必要です

ワクチン未接種の人の中には、病気やアレルギーなどの理由により、接種が難しい人もいます。

ワクチン接種は、本人の希望と同意に基づくものであり、市からの接種券や案内の送付は、接種を強制するものではありません。

周りの人に接種を強制したり、接種を受けていない人を差別的に扱ったりすることのないようお願いいたします。

### 接種の予約・変更・キャンセルなどはこちら

予約専用WEBサイト



新型コロナウイルスワクチン  
接種の予約  
24時間受付中  
インターネット簡単ご予約はこちら>



電話など

小浜市新型コロナワクチンコールセンター  
☎ 64・5654 FAX 64・5342  
✉ vaccine-soudan@city.obama.lg.jp

▲パソコンは市HPバナー(左)から、スマートフォンは二次元コード(右)からアクセス

接種実施期間や接種可能なワクチンの種類、接種場所など、接種に関することは、随時、予約専用WEBサイトや、市公式ホームページに掲載します。

### 4回目の接種が始まります

3回目の接種から5カ月以上経過した①②に当てはまる人

対象者

① 60歳以上の人

② 18歳以上～60歳未満のうち、基礎疾患があるか、新型コロナウイルスに感染した場合の重症化リスクが高いと医師が認める人

対象者以外の方が4回目接種を希望しても、受けることはできません

ワクチンの種類

ファイザー社製、武田/モデルナ社製のいずれか

接種券の発送	3回目接種から5カ月経過する人に、5月下旬から順次発送
予約の方法	市から接種券とともに、接種の日時・場所を案内します (対象者②については、基礎疾患ありとして3回目の接種を受けた人に通知)
接種日	市が案内した日時 (3回目接種から5カ月経過後)

以下の場合、小浜市新型コロナワクチンコールセンターに連絡してください

- 接種の日時・場所などの変更や、予約をキャンセルする場合
- 対象者の①②に当てはまる転入者で、接種を希望する場合
- 対象者の②に当てはまるが、接種券が届かない場合

### 18歳以上の人 「武田社ワクチン(ノバックス)」が承認されました

ノバックスは「組み換えタンパクワクチン」と呼ばれる種類のワクチンで、国内で製造されます。組み換えタンパクワクチンは、ファイザー社製・武田/モデルナ社製ワクチンと種類が異なります。

現在、市内の医療機関では、ノバックスを取り扱う予定はありませんが、福井市内に県の接種会場が開設されます。詳しくは、県のHPで確認できます。

#### 1～3回目の接種で使用可能

すでに他の種類のワクチンを接種済みでも、接種することができます。

(例) 18歳以上・3回目接種をする場合

1回目	ファイザー社製
2回目	ファイザー社製
3回目	武田社(ノバックス) 2回目接種から 6カ月経過後に接種可能



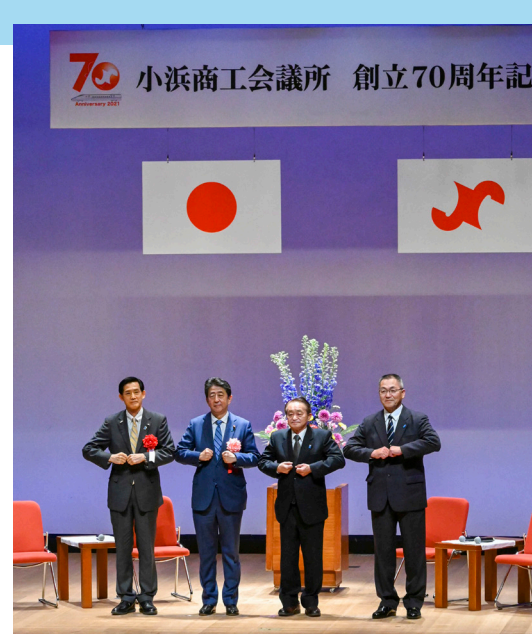


### 奉仕活動の功労を表彰

市赤十字奉仕団で長年にわたり活動に尽力した団員が日本赤十字社から功労章などを受ける(市庁舎・4月25日)

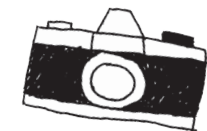
### 王の舞を奉納

阿奈志神社で発見された面や獅子頭の複製を身に付け学生らが王の舞を奉納(奈胡・5月1日)



### 拉致問題解決に向けて思いを伝え合う

小浜商工会議所70周年記念式典で拉致被害者の地村保志さんらが安倍晋三元内閣総理大臣と意見を交換(文化会館・4月9日)



### 青空に映える西津祭り(日吉神社祭礼)

五穀豊穡や疫病退散などを願い氏子らが4年ぶりに出し物を披露し区内を練り歩く(福谷・5月4日)



### 漁師もびっくり 巨大イカ現れる

深海に生息する約3kgのダイオウイカが非常に珍しい生きた状態で海岸に漂着(宇久・4月20日)



### 春の観光シーズンの到来を告げる

遊覧船乗り場で「蘇洞門開き」が催され関係者らが運航の安全を願う(川崎一丁目・4月16日)



写真提供: 国富地区コウノトリの郷づくり推進会

### 2年連続 コウノトリのひな生まれる

昨年3羽のひなを巣立ちまで導いた「誠」「はるか」のペアから4羽のひなの誕生を確認(国富地区・4月23日)



### 地域の持続可能な発展を目指して

4者が「SDGs(持続可能な開発目標)」の推進などに取り組む包括連携協定を締結(市庁舎・4月19日)



### 3年ぶりの催し 家族連れでにぎわう

イベント「はたらく乗り物大集合!!」で来場者が車両展示や乗船体験などを満喫(食文化館・5月5日)

### 水産業の振興と地域を活性化

産学官でサバやサーモンの養殖研究などに取り組む水産共同研究施設を披露(泊・4月25日)



### 丸々と育ったサーモン 6期目出荷

市トラウトサーモン養殖振興協業体が約230匹のふくいサーモンを今期初出荷(宇久・4月19日)



### 高校生が「高校生」に消費者教育

18歳成人にあたり消費者被害を学んでもらおうと高校生がゲームを使った授業を企画(若狭高校・4月20日)







# くらしの情報

小浜市役所  
〒917-8585 小浜市大手町 6-3  
☎ 0770-53-1111(代)  
FAX 0770-53-0742(代)  
HP <https://www1.city.obama.fukui.jp/>

## お知らせ



### 蛇口のパッキンを無料で取り換え

上下水道課 ☎ 64・6029

#### 【取り換え作業を含めて希望する場合】

蛇口の種類を確認してから申し込んでください。

ただし、水と湯が同時に出る混合栓など、対応できない場合があります。

#### 【自分で交換する場合】

自分で交換する人には、無料でパッキンを渡します。

#### ▼パッキンの数 1人5個まで

※井戸水の蛇口のパッキンについては、取り換え・パッキン提供の対象外です

※数に限りがありますので、昨年利用した人は、受け付けできません

#### ▼申込期限 6月10日(金)

▼取り換え時期 6月中旬以降を予定

### 乾燥肥料の無料配布

衛生管理所 ☎ 52・1522

し尿を処理した後にできる「乾燥肥料」を無料で配布します。

▼とき 6月6日(月)～17日(金)の期間中の平日、9時～16時

#### ▼ところ 衛生管理所(荒木)

※乾燥肥料の臭いに対する苦情が寄せられています。開封後は早めに散布し、必ず覆土していただきます。野外で保管する際は必ずシートなどで覆い、周辺住民への配慮をお願いします

### PM2.5の注意喚起を実施しています

環境衛生課 ☎ 64・6016

県では、平成26年度から、人体に影響を及ぼす大気中の微小粒子状物質「PM2.5」の濃度を測定し、注意喚起を実施しています。

小浜市を含む県内9カ所のいずれかで、測定値が基準を超えると予測される場合は、県内全域に注意喚起を行います。

▼注意喚起基準 大気中のPM2.5濃度の日平均値が70μg/m<sup>3</sup>を超えると予測される場合

▼注意喚起方法 防災無線で市内に放送。幼稚園、小学校、老人介護施設

### 住まいの改修などを補助

営繕管財課 ☎ 64・6071

#### 【多世帯同居支援型】

▼対象 多世帯同居をするために、所有する住宅を改修する人

▼補助額 対象費用の2分の1(上限60万円)

#### 【子育て世帯等支援型】

①空き家の購入・改修への補助

▼対象 ①空き家を購入または改修して住む、子育て世帯・移住者・新婚世帯・市へ進出した企業の従業員など

②新たに多世帯同居・近居を行う人

▼補助額 対象費用の3分の1(上限30万円または60万円)

#### ②旧耐震住宅の建て替え

▼対象 ①旧耐震住宅の建て替えを行う、子育て世帯・移住者・新婚世帯・市へ進出した企業の従業員など

②新たに多世帯同居・近居を行う人

#### ▼補助額 対象費用の3分の1(上限15万円または30万円)

#### 【共通】

▼申込開始日 6月1日(水)

※先着順、予算の範囲内で受け付け  
▼申込方法 営繕管財課の窓口まで  
※その他条件がありますので、問い合わせください。市公式HPにも掲載しています

### 木造住宅耐震に関する費用の一部を補助

営繕管財課 ☎ 64・6071

市では、木造住宅の耐震診断および耐震改修工事の費用の一部を補助します。

▼対象 昭和56年5月以前に建てられた、地上3階以下の木造住宅

#### ▼支援内容

【耐震診断に対する補助】  
次のプランに応じて、個人負担額を超えた費用を補助します。

①耐震診断・補強プラン(一般診断法) 個人負担額1万円

②耐震診断・補強プラン(伝統耐震診断法) 個人負担額2万4200円

#### 【耐震改修に対する補助】

次の改修種別に応じて、費用を補助します。

①全体改修 補助限度額120万円

②部分改修 補助限度額30万円

③伝統的な古民家の改修 補助限度額190万円

※①③の限度額が拡大しました

▼申込開始日 6月1日(水)  
※先着順、予算の範囲内で受け付け  
▼申込方法 営繕管財課の窓口まで  
※プランの内容や補助要件など、詳しくは問い合わせください

設などは、FAXや電話などで連絡

※注意喚起はその日の朝に出される予定で、当日のみ有効です

#### ▼対処方法

①不要な外出や屋外での長時間の激しい運動は控える

②換気や窓の開閉は必要最小限にする

③特に、呼吸器系、循環器系に疾患のある人、小児、高齢の人は、体調に応じて慎重に行動する

※詳細は、「福井県大気汚染情報」  
(<http://www.erc.pref.fukui.jp/fm/>) に掲載



### 空き家の管理代行サービス利用者への費用の一部を補助

営繕管財課 ☎ 64・6073

空き家の管理代行サービスとは、建物の外観調査や内部確認、換気、水道管に水を流すなどの管理を、業者が代行するサービスのことです。

市では、空き家の適正管理を図ることを目的に、これからサービスを継続して利用する人を対象に、費用の一部補助します。

▼対象 市内の空き家を対象に、継続的な管理代行サービスの利用を開始する人

### ブロック塀などの安全対策を補助

営繕管財課 ☎ 64・6071

市では、危険ブロック塀の所有者が安全対策を実施する場合に、その所有者に対して補助金を交付します。

▼対象 安全対策を実施する危険ブロック塀の所有者

▼補助額 次の①、②のうち、いずれか低い額(上限あり)

①除却または建て替えに要する費用×3分の2

②除却または建て替えを行う危険ブロック塀の総延長(延)×8万円×3分の2

※補助額の上限は、危険ブロック塀の除却のみの場合は20万円、建て替えを含む場合は60万円

#### ▼申込開始日 6月1日(水)

※先着順、予算の範囲内で受け付け

▼申込方法 営繕管財課の窓口まで

※その他条件があります。詳しくは問い合わせください。市公式HPにも掲載しています

### 市に定住して就業する人の奨学金返還を助成します

未来創造課 ☎ 64・6008

▼認定申請期間 6月1日(水)～11月30日(金)

▼対象者 公務員以外(独立行政法人を含む)で前年度末時点30歳未

▼補助額 費用の3分の1(上限は年3万6000円)

※サービスを依頼する事業者が、県の事業者登録をしていることなど、補助にはいくつか条件があります。詳しくは、問い合わせください

おばま児童文学会「風夢」のおはなし会

とき 6月25日(土) 11時～

■問い合わせ 市立図書館(白鬚) ☎ 52・1042

おはなし会と作ってあそぼ!

とき 6月11日(土) 11時～

テーマ あめのひ だいすき

内容 (1)おはなし 「でんぐりがえる」「はなすもんかー!」

(2)こうさく 牛乳パックでぴよんぴよんがえるをつくろう!

■市立図書館 今月のイベント

満の市が定める要件を満たす人

【要件の一部】  
■大学・短期大学・大学院・高等専門学校(第4・5学年)・専修学校(専門課程)を卒業した人

■4月1日以降、新たに嶺南地域の事業所などで正規社員として就業(自営業含む)し、今後5年以上就業する見込みの人

■市に住民登録がある上で、過去に1年以上市に住んでいて、今後継続して5年以上市に住む見込みの人

#### ▼対象の奨学金

次のうちのいずれか

■独立行政法人日本学生支援機構法で定める第一・二種学資貸与金

■市が貸与する大学奨学金

■他の地方公共団体が設ける貸与型奨学金

※いずれも海外留学目的は除く

#### ▼助成額

年度内の返還計画に基づく金額のうち、年10万円を上限(ただし、初年度と最終年度は、年5万円を上限)

#### ▼募集人数 18人程度

※応募者多数の場合は、別途認定の可否を判断  
※詳しくは、問い合わせください





### ふくい福祉就職フェア

社会福祉法人 福井県社会福祉協議会 嶺南支所  
福祉の職場へ就職を希望する人や  
関心のある人を対象に、採用担当者  
との個別面談や、先輩職員との交  
流会を実施します。

- ▼とき 6月11日①14時～16時30分
  - ▼ところ 敦賀市福祉総合センター「あいあいプラザ」(敦賀市)
  - ▼料金 無料
  - ▼問い合わせ 県社会福祉協議会嶺南支所 ☎52・7833
- ※同社会福祉協議会HPにも掲載されます。詳しくは、問い合わせてください

### 募集



### 「学生が考える」まちづくりコンテスト参加者

未来創造課 ☎64・6008

- ▼参加要件 ①市内の高校・専門学校・大学などに通う学生の複数人によるチーム(メンバーは複数の学校にまたがっても可) ②現地調査やフィールドワークなどを行うこと
  - ▼参加費 無料
- ※ただし、調査等にかかる費用は各自で負担

### ひとり親家庭の子ども対象の学習会

子ども未来課 ☎64・6013

- 市では、ひとり親家庭の子どもを対象に、宿題などの学習の支援を行う学習会を実施します。
- 学習の支援は、元教員を中心とした支援員が行います。
- ▼とき 土・日いずれかの9時30分～11時20分(年間36回程度)
- ▼ところ 中央公民館(大手町)
- ※各回で会場が変わる場合があります
- ▼対象 小学4年生～中学生
- ▼料金 無料
- ▼定員 20人程度
- ▼持ち物 学習に必要な物
- ▼その他 小学生は保護者の送迎が必要
- ▼申し込み 子ども未来課へ電話

### ひとり親家庭の大人対象 介護職員初任者研修・パソコン講習

子ども未来課 ☎64・6013

- 県母子寡婦福祉連合会では、ひとり親家庭の母または父および寡婦を対象とした介護職員初任者研修とパソコン講習を開催します。
  - ▼【介護職員初任者研修】
  - ▼とき 7月23日①～11月5日②の期間中の土・日(全22回)
- ※時間は回により異なります

### 申し込み 7月29日⑤までに、申込用紙(市公式HPもしくは未来創造課窓口)を提出

※詳しくは、問い合わせてください

### 里親制度オンライン説明会参加者

子ども未来課

- ▼とき 6月25日①13時～14時30分
- ▼対象 県内在住で里親に興味があり、WEB会議システム「Zoom」を使って、説明会に参加できる人
- ▼内容 里親制度の説明や、里親による体験談を聞くなど
- ▼料金 無料
- ▼申し込み方法 次のいずれか
- ①左の二次元コードから手続き
- ②「福ふと」HP (<https://r.google.jp/fukusato>) の「イベント予約」から手続き
- ③氏名・電話番号・メールアドレスを記入した用紙を、FAX 0776・50・3673 に送信
- ▼締め切り 6月18日①
- ▼問い合わせ 福井県家庭擁護推進ネットワークフオスターング事業部「福さと」 ☎0776・50・3672



申し込みはこちらから

### 放送大学10月入学生

放送大学福井学習センター

放送大学は入学試験のない、文部科学省と総務省が所管する通信制大学で、年齢・職業に関わらず、テレビやインターネットで学べます。次のとおり10月入学生を募集します。

- ▼募集期間 6月10日⑤～9月13日④
- ▼問い合わせ 放送大学福井学習センター(アオッサ7階・福井市) ☎0776・22・6361

### 健康・福祉

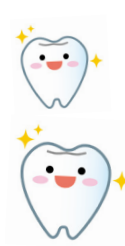


### 歯周病検診

健康管理センター ☎52・2222

対象者に案内を送付します。希望する人は、受診を申し込んでください。

- ▼ところ 市の指定歯科医療機関
- ▼対象 令和4年4月1日～令和5年3月31日までに、40歳または50歳になる人
- ▼受診期間 10月31日⑤まで
- ▼費用 300円
- ▼申し込み・問い合わせ 健康管理センター(南川町)



### ココカラ元気教室参加者募集

地域包括支援センター ☎64・6015

- ▼対象者 65歳以上で、階段を昇り降りできる人
- ▼内容 社会参加、栄養、口腔、運動について学び、体を動かします。各会場とも全11回実施
- ▼時期・対象地区・会場
- 6月～1月
- 【小浜地区】チャンネルO(津島)
- 【西津地区】西津公民館(北塩屋)
- 【内外海地区】久須夜交流センター(阿納尻)
- 【宮川地区】旧宮川小学校(竹長)
- 【中名田地区】中名田公民館(下田)

- ▼料金 250円(1回あたり)
- ▼定員 各会場20人。初参加の人を優先し、先着順
- ▼申し込み・問い合わせ 6月17日⑤までに地域包括支援センターへ電話
- ▼その他 交通手段のない人は送迎可



### 認知症サポーター養成講座を受けてみませんか

市では、認知症になっても住み慣れた地域で安心して生活ができる地域づくりを進めています。認知症についての理解を深め、認知症の人を見守る「サポーター」の仲間入りをしませんか。

### 子どもから大人まで、誰でも受講ができます

- とき・ところ 希望者と打ち合わせて決定
- 対象 市内に在住・通勤している個人、市内に拠点がある企業・自治会・各種団体・学校など
- 受講料金 無料
- 実施人数 5人程度～
- 申し込み・問い合わせ 希望日の1カ月前までに地域包括支援センター ☎64・6015 に電話

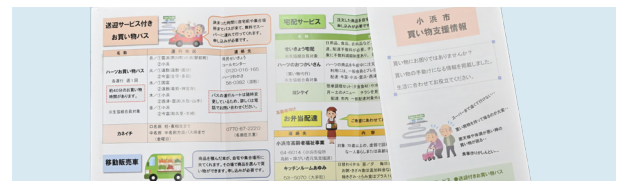
受講者には、認知症サポーターの証を贈呈



### 高齢者のための買い物支援パンフレット

「移動が困難で、買い物に行けない」という高齢者の生活する上での困りごとに着目し、移動販売車や買い物バス・弁当の宅配・薬の配達など、市内で受けられる事業者のサービスを掲載したパンフレットを作成しました。

### 受けられるサービスを「見える化」しました



- パンフレットの設置場所 高齢・障がい者元気支援課、地域包括支援センター(南川町)、市社会福祉協議会(遠敷)、各地区公民館
- ※設置場所に行けない人は、担当の各民生委員に問い合わせてください
- 問い合わせ 地域包括支援センター ☎64・6015



# Event

## 市内の催し物情報を発信 イベントスケジュール



5月30日⑩～6月3日⑩ つきイチ「バラエティー」

「夏へのいざない いけばな展」をテーマに、小浜市華道連合会所属社中の会員らが展示を行います。

時 9時～17時 (3日⑩は16時まで)

所 市庁舎 市民ホール (大手町) 金 無料

問 文化会館 ☎ 53・9700

4日① 観世流謡曲仕舞 武田謡楽会 春季大会

能楽の謡曲と仕舞の発表会で、能楽師ほか県内外の同門会員が成果を披露します。若狭高校書道部による「世阿弥の言葉」作品も展示。

時 開演10時 所 文化会館 (大手町) 金 無料

問 小浜謡楽会代表の村山さん ☎ 090・8703・5939

4日① おもしろハッピー落語会

時 開場13時30分 開演14時 所 まちの駅旭座 (白鬚)

内 落語：桂雀太、桂華紋、桂二葉、桂九ノ一、桂源太

金 前売券2,500円 当日券3,000円

小中高生は前売券・当日券ともに1,000円

※全席自由席

問 メガネの正視堂 ☎ 53・0878 (受付時間：9時～19時)

5日⑩ まちの駅マルシェ

ちりとてちん弁当やフルーツサンド、海ごみアップサイクル製品などを販売。旭座では「レトロパコドライブゲーム」を行います。

時 10時～ 所 まちの駅 (白鬚) 問 まちの駅 ☎ 52・2000

10日⑩～12日⑩ 小浜市美術展

今回新設のデザイン・デジタルアートのほか、絵画・書・彫塑・工芸・写真などの各部門の作品を展示予定です。

時 9時～17時 (12日⑩は16時まで)

表彰式は12日14時～

所 若狭図書学習センター (南川町) 金 無料

問 文化会館 ☎ 53・9700

19日⑩ 旨いもんすごろく in 小浜

小浜西組を中心に5箇所のチェックポイントを巡る「まち歩き」では、ゴールすると若狭牛ステーキをプレゼント。キッチンカーなどの「グルメ屋台」も出店予定です。荒天中止。

【まち歩き】

時 10時～ (14時までにゴール) 所 まちの駅 (白鬚) 発着

対 4歳以上

金 中学生以上300円、小学生以下100円

申 当日受け付け、先着300人

【グルメ屋台】

時 10時～15時 所 まちの駅 (白鬚)

【共通】

問 旨いもんすごろく実行委員会 (小浜商工会議所内) ☎ 52・1040

24日⑩・25日① 食文化館 季節の調理体験

「おうちで中華 (小浜風に)」をテーマに、手作り肉まん、揚げ鯖の黒酢あんかけ、酸辣湯風スープ、中華白玉を作ります。

時 いずれも10時～13時 所 食文化館 (川崎三丁目)

金 1,000円 申 3日前までに要事前申し込み。先着16人

問 食文化館 ☎ 53・1000

26日⑩ 古文書に親しむ講座 特別講座

「西依成斎の人と書～日本近世書道史に輝く～」をテーマに、江戸時代の小浜藩の教育に大きく関わった西依成斎について学びます。

講師：岸本三次さん (書家・西依成斎研究者)

時 13時30分～ 所 働く婦人の家 (大手町)

金 無料 申 24日⑩までに要事前申込

問 働く婦人の家 ☎ 52・7002

### 凡例

時 = 時間 所 = 会場 対 = 対象 内 = 内容 金 = 料金  
申 = 申込締切、定員など 問 = 問い合わせ先、申込先

児童手当を受け取られている皆さんへ

## 児童手当の制度が一部改正されます

■問い合わせ 子ども未来課 ☎ 64・6013

### ① 所得額に応じて

#### 手当の支給対象者が変わります

#### ▶対象 10月支給分から

所得額に応じた上限額が設けられ、上限を超える人は、児童手当の支給対象外となります。

【例】扶養親族が3人 (児童2人+年収103万円以下の配偶者) の場合 支給の種類\*



支給の種類	所得額	収入額の目安
児童手当	736万円未満	960万円未満
特例給付 (児童1人当たり月額5,000円)	972万円未満	1,200万円未満
支給対象外	972万円を超える	1,200万円を超える

※この表は、あくまでも目安です。

この表の収入額の目安は、給与収入のみで計算しています。実際は、給与所得控除や医療費控除などを差し引いた後の所得額で、所得制限を確認します

### ② 現況届の提出が不要になります

毎年6月に提出を依頼していた「児童手当現況届」は、皆さんの現況を市が保管している書類などで確認できる場合、提出不要になります。

※現況が確認できない場合など一部の人には、従来通り現況届を送付します。届いた場合は、手続きをお願いします

大手橋・城内橋・西津橋の架け替え工事に合わせて

## あいあいバスの運行経路変更を実施します

■問い合わせ 新幹線・交通まちづくり課 ☎ 64・6067

▶期間 令和4年7月16日①～約5年間を予定

▶対象路線 あいあいバス田鳥線、泊線、宇久・西小川線

### ◆ 運行経路変更によって、

#### 7月16日①に「ダイヤ改正」を行います

改正内容は、公民館などで掲示するほか、小浜市公式ホームページにも掲載します

### ◆ 運行経路変更によって、バス停の位置が変わります

使用休止【いずれも小浜駅行き・内外海方面行きの両方】

① 天理教前 (一番町)、② 城内 (城内一丁目)

移設【内外海方面行きのみ、国道162号線沿いから市道沿いへ約90mの地点】

③ 雲浜 (水取一丁目)

※小浜駅行きは現在地と変わりません

新設【いずれも小浜駅行き・内外海方面行きの両方】

④ 水取 (水取三・四丁目)、⑤ 広峰神社前 (千種二丁目)



変更経路





あなたと一緒に  
まちづくりがしたい

# 小浜市職員募集

令和4年度（2022年度）小浜市職員採用試験のお知らせ

前期日程

募集対象

事務・保育士・土木・建築・管理栄養士

昭和53年4月2日～平成13年4月1日に生まれた人  
(保育士は昭和53年4月2日～平成15年4月1日に生まれた人)

受付期間

6月6日(月)～7月1日(金)

1次試験

7月16日(土)・17日(日)

後期日程

募集対象

事務・土木 平成13年4月2日～平成17年4月1日に生まれた人

受付期間

7月4日(月)～8月5日(金)

1次試験

9月17日(土)

## 【WEB説明会を開催します】

前期：6月15日(水)・16日(木)、後期：7月13日(水)・14日(木)、いずれも9時～19時。希望者は前週の木曜日までに、soumu@city.obama.lg.jp宛てに、「職員採用WEB説明会(参加希望)」のタイトルで、①氏名、②連絡先、③希望日を送信。

市公式ホームページで、職員採用PR動画を配信中

募集の詳細は、右の二次元コードまたは総務課☎64・6002まで

市公式ホームページ▶



## 令和3年度 下半期の財政状況 をお知らせします

一般会計（歳入） (単位：万円・%)

科目	予算額	収入済額	(うち下半期分)	執行率
市税	36億1,332	34億9,584	(15億1,000)	96.7
地方譲与税	1億6,313	1億6,313	(1億1,046)	100.0
利子割交付金	317	317	(160)	100.0
配当割交付金	2,001	2,001	(1,557)	100.0
株式等譲渡所得割交付金	2,326	2,326	(2,326)	100.0
法人事業税交付金	5,135	5,135	(2,681)	100.0
地方消費税交付金	6億9,946	6億9,946	(3億2,788)	100.0
環境性能割交付金	1,362	1,362	(876)	100.0
地方特例交付金	9,512	9,512	(6,929)	100.0
地方交付税	58億8,809	58億8,809	(22億730)	100.0
交通安全対策特別交付金	256	256	(119)	100.0
分担金及び負担金	1億8,786	1億720	(7,275)	57.1
使用料及び手数料	2億3,374	2億1,268	(1億1,399)	91.0
国庫支出金	42億7,506	34億4,834	(26億2,541)	80.7
県支出金	14億8,491	8億5,817	(6億5,915)	57.8
財産収入	8,735	8,186	(4,273)	93.7
寄附金	2億8,349	2億7,241	(2億3,580)	96.1
繰入金	3億8,822	3億8,392	(3億8,392)	98.9
繰越金	6億7,898	6億7,898	(0)	100.0
諸収入	5億4,436	4億1,048	(3億2,708)	75.4
市債	19億676	11億7,356	(11億7,356)	61.5
合計	206億4,380	180億8,319	(99億3,650)	87.6

令和3年度下半期（10月1日～3月31日）の市予算の執行状況などをお知らせします（3月31日現在）。※数値は表示桁未満を四捨五入してありますので、合計などが合わない場合があります

■問い合わせ 財政課☎64・6010

### 市有財産の現在高

土地	1,134,520㎡	
建物	181,096㎡	
山林	2,878,700㎡	
有価証券	9,200万円	
出資による権利	1億1,390万円	
基金	一般会計	31億9,195万円
	特別会計	5億9,588万円

### 市債、一時借入金の現在高

一般会計	154億4,387万円
特別会計	21億5,315万円
企業会計	125億8,237万円
一時借入金	0万円

一般会計（歳出） (単位：万円・%)

科目	予算額	支出済額	(うち下半期分)	執行率
議会費	1億7,985	1億6,737	(8,004)	93.1
総務費	42億319	26億9,694	(19億4,642)	64.2
民生費	61億6,811	47億2,539	(30億5,614)	76.6
衛生費	22億4,977	19億1,165	(7億404)	85.0
労働費	1億8,008	1億5,238	(1,350)	84.6
農林水産業費	8億2,052	5億2,059	(2億7,295)	63.4
商工費	7億3,105	5億5,492	(1億9,540)	75.9
土木費	23億9,286	16億5,489	(8億3,295)	69.2
消防費	5億7,932	5億7,932	(2億2,246)	100.0
教育費	13億8,904	11億8,294	(6億3,585)	85.2
災害復旧費	0	0	(0)	-
公債費	17億4,541	17億3,376	(8億6,074)	99.3
予備費	459	0	(0)	0.0
合計	206億4,380	158億8,016	(88億2,049)	76.9

### 市民1人当たりで換算しました

※3月31日現在の人口28,428人  
市民1人当たりの  
税負担額 … 127,104円  
市民1人当たり  
に使われるお金 … 726,178円  
市民1人当たり  
の市債残高 … 543,263円  
市民1人当たり  
の基金残高 … 112,282円

特別会計 (単位：万円・%)

会計名	予算額	収入			支出		
		収入済額	(うち下半期分)	執行率	支出済額	(うち下半期分)	執行率
国民健康保険事業	33億8,306	28億4,435	(18億5,235)	84.1	28億5,379	(18億3,647)	84.4
後期高齢者医療	4億1,501	3億9,075	(2億4,996)	94.2	3億9,747	(2億5,799)	95.8
介護保険事業	35億2,237	28億6,884	(14億6,633)	81.4	31億5,828	(17億2,560)	89.7
農業集落排水事業	4億7,370	2億4,243	(1億2,024)	51.2	4億4,337	(2億2,894)	93.6
漁業集落環境整備事業	5,850	2,967	(1,496)	50.7	4,442	(2,379)	75.9
加斗財産区運営事業	1	1	(0)	111.2	0	(0)	26.5

企業会計（上下水道事業） (単位：万円・%)

区分		収入				支出			
		予算額	収入済額	(うち下半期分)	執行率	予算額	支出済額	(うち下半期分)	執行率
水道事業	収益的収支	6億1,990	6億3,340	(3億3,073)	102.2	5億8,297	5億7,610	(3億1,607)	98.8
	資本的収支	8,371	6,444	(6,444)	77.0	3億403	2億8,464	(1億6,711)	93.6
下水道事業	収益的収支	12億573	12億3,274	(4億8,139)	102.2	12億453	11億6,444	(6億3,158)	96.7
	資本的収支	8億8,809	7億3,244	(5億7,476)	82.5	13億2,666	12億1,276	(7億1,135)	91.4



■各種相談 ※印のついた相談などは要予約です。相談は基本的に無料です。内容は変更される場合があります

相談名	内容	とき	ところ・問い合わせ
出張年金相談※	年金額の確認や、年金に関する手続きを行うことができます。	6月9日(木)・23日(木) 10時～12時、13時～15時	文化会館 ☎敦賀年金事務所 ☎0770・23・9905
結婚相談	結婚に関する相談に、婦人福祉協議会の相談員が応じます。	6月16日(木) 9時30分～11時30分	文化会館 ☎小浜市婦人福祉協議会 ☎52・5564
結婚相談(本人のみ)		6月25日(土) 13時30分～15時30分	
弁護士無料相談※	法律問題全般について相談ができます。	6月7日(火) 13時30分～15時	働く婦人の家 ☎福井弁護士会 ☎0776・23・5255
法律相談(消費生活トラブル)※	消費生活に関する相談に、司法書士が応じます。	6月23日(木) 14時～16時	嶺南消費生活センター ☎同☎52・7830
高齢者専門相談(法律)※	遺産相続、土地問題などについて、弁護士が相談に応じます。	6月16日(木) 13時～16時	県社会福祉協議会嶺南支所 ☎同☎52・7833
行政相談※	行政に関する手続きや苦情などの相談に、行政相談委員が応じます。	6月21日(火) 13時30分～14時30分	市役所☎広報・デジタル推進課☎64・6009
女性向け出張就業相談	仕事に関する不安解消やキャリアアップなど、「働きたい」女性の相談に応じます。	6月1日(水) 10時30分～15時30分	働く婦人の家 ☎ふくい女性活躍支援センター ☎0776・41・4244
精神保健相談※	心の病気や、アルコール問題、認知症に関する相談に精神科医が応じます。	6月7日(火)・21日(火) 10時～11時30分	若狭健康福祉センター ☎同☎52・1300
エイズ、肝炎相談・検査※	匿名で、エイズ・肝炎に関する検査や、相談(月～金、8時30分～17時)を受けることができます。	6月6日(月)・20日(月) 9時～10時30分	
こころの相談	心の悩みを相談してください。	①毎週(木)10時～16時 ②毎週(金)12時～17時	①市社会福祉協議会 ☎同☎56・5802 ②つみきハウス ☎同☎53・1190
心配ごと相談	介護など生活での困りごとの相談に応じます。	6月8日(水) 13時～16時	市社会福祉協議会 ☎同☎56・5802
人権相談	悩みごと、心配ごとのある人は、気軽に相談してください。	6月7日(火) 10時～16時	働く婦人の家 ☎福井地方法務局小浜支局 ☎52・0238

■6月の休館日

市立図書館	7日(火)・14日(火)・19日(水)・21日(木)・22日(金)・28日(火)
温水プール	6日(月)・13日(月)・20日(月)・27日(月)
若狭図書学習センター	6日(月)・13日(月)・20日(月)・27日(月) ※23日(火)は2Fのみ休館
市民サービスコーナー	19日(水)

■6月の休日当番医

5日(水)	★小津外科医院(日吉) ☎52・0072
12日(水)	★しんたにクリニック(駅前町) ☎64・5321
19日(水)	中山クリニック(多田) ☎56・5588
26日(水)	★吉井医院(塩竈) ☎52・0028

※★印の当番医の日は、小児患者は、杉田玄白記念公立小浜病院(大手町)で小児科医が休日診療を行います

6月の窓口延長について

市役所1階の窓口(市民福祉課、高齢・障がい者元気支援課、子ども未来課、税務課、環境衛生課、会計課)では、毎週金曜日(祝日・年末年始を除く)の執務時間を18時30分まで延長しています。

■子育て応援情報 ※印のついた相談などは要予約です。相談は基本的に無料です。内容は変更される場合があります

催し	内容	とき	ところ・問い合わせ
誕生会※	今月に誕生日を迎えるお子さんのお祝いをしましょう(要参加費)。	6月29日(水) 10時～11時	子育て支援センター ☎同☎56・3386
母乳育児相談	助産師による母乳育児の相談です。体重・ほ乳量の測定も可能。	6月13日(月)・27日(月) 10時～11時30分	健康管理センター ☎同☎52・2222
スクスク元気っ子教室※	離乳食の相談、発育・発達、育児など子育て相談。身体計測も可能です。	6月6日(月) 10時～11時	

■高齢者いきいき情報

内容は変更される場合があります

催し	内容	とき	ところ・問い合わせ
カフェ・ぼ〜れ	高齢者の生きがいや認知症予防の活動・相談ができます(参加費100円)。	6月17日(金) 10時～11時30分	若狭ふれあいセンター ☎坂上和代さん ☎090・5686・4147
おひさまカフェ	物忘れ予防とリフレッシュのための高齢者の憩いの場です(参加費100円)。	6月21日(火) 10時～12時	ふるさと茶屋「清右エ門」 ☎宇野さん ☎090・1633・4959



利用される皆さんへ

新型コロナウイルス感染症の影響により、中止や変更になる場合があります。参加を希望する人は、各問い合わせ先に事前に確認してください。





勤務先 特別養護老人ホーム 楊梅苑  
池田 愛さん (21歳)

利用者に寄り添う支援を

高校卒業後、就職して3年目を迎える池田さんは、施設で生活する利用者の食事やベッドへの移動など、身の回りを支える介護の仕事をしています。

池田さんは、嶺北の高校に進学し、ソフトボールを続けさせてくれた親に恩返しがしたいと、高校卒業後、小浜に戻りました。「兄が今の職場で働いていることや、周りの後押しが決め手になり、この仕事を選びました」と、職場を選んだきっかけを話します。

介護は、体力やきめ細やかな心遣いが欠かせない仕事。池田さんに仕事への原動力を尋ねると、「お年寄りと触れ合うのが好き。利用者の方が『ありがとう』と言ってくれたり、家族の人から感謝の言葉をいただいたりすると、もっと自分にできることはないかと考えて頑張れます」と、思いを語ります。

池田さんは、「今後も利用者の方の目線に立って寄り添い、皆さんの健康を保つために必要な支援をしていきたいです」と、話してくれました。

燃えろ! 青春! 部活道



女子卓球部 キャプテン  
川嶋 美咲さん  
(小浜第二中学校3年生)

全員が積極的に行動する

「フアイト」と声を出しながら、集中して練習する小浜第二中学校女子卓球部。男子卓球部とも練習する時間をつくり、競技力の向上を目指します。

を申し込んだり、話し合いの場で見を言ったり積極的に行動することを目標にしています」と、熱意を見せます。

「卓球は団体戦であってもコートに立てば一人で戦わなくてはなりません」と話すキャプテンの川嶋さん。一人ひとりの結果がチームの勝利につながる競技であることに触れ、「それぞれの気持ちは強くないと、試合で勝てない。部員全員が、性別や学年、実力差が異なる相手に対戦

キャプテンになり、部員から相談を受ける機会が増えた川嶋さん。「部員の気持ちを考えて、言葉を掛ける存在でいたいと思っています」と、心構えを口にします。

今夏の大会に向け、川嶋さんは笑顔で、「地区大会を団体の優勝して、みんなで県大会に行きたいです」と、語ってくれました。

燃えろ! 青春! 部活道



吹奏楽部 部長  
吉岡 実優さん  
(若狭高校2年生)

技術を磨いて楽しく演奏

楽器の音色が響き渡る音楽室で、日々の練習に励んでいる若狭高校吹奏楽部は、1・2年生の男女22人が所属しています。

「学年や男女で隔てなく、互いに意見し合いながら活動しています」と話すのは、部長の吉岡さんです。

吉岡さんは小学生のとき、行進しながら楽器を演奏する「マーチング」に参加していた親戚の姿に憧れ、中学生のときから吹奏楽を始めました。音の出し方や音程の取り方が難しい、ホルンを担当している吉岡さん。

「ホルンを支える右手の位置を調整して、前に音を飛ばすこと」を心掛けており、「練習することで高音を出し続けるなど、できることが増えるのがうれしい」と、笑顔で語ります。

同部では、部員間で練習内容を考え、話し合いを重ねながら、大会に向けて練習しています。

吉岡さんは、「今年は、昨年7月に開かれた県コンクールより良い成績を収めたい」と話し、「有意義な練習をして、みんな楽しく演奏していきたい」と、目標を語ってくれました。

きりり! 小浜人

防災で住みよい地域に

近年、各地で発生している自然災害。その被害を軽減するため、先頭に立って地区の防災活動に取り組むのは、中名田地区の中野さんです。

同地区では、地区全体で自主防災組織を作っており、現在も防災安全部会を中心に、通信訓練などを継続的に行っています。

防災士の資格を持つ中野さん。「地元のために何かしたいと考えていたとき、偶然、以前から興味があった防災活動に誘われました」と同部会に入ったきっかけを振り返ります。

入会後は、課題である「災害時の住民の安否などの把握」を行うため、区の防災組織を作る手助けをして、地区と区の連携強化に努めています。

活動の中で心掛けていることを尋ねると、「責任がある活動だからこそ、普段から意識してさまざまな情報を収集し、平時から何をすべきか考えています」と、語ります。

また、今後の目標を「防災を通じ、子どもから大人まで住みよい地域にして、人口増加に貢献出来たら良いですね」と、笑顔で話してくれました。



田村のゆめづくり協議会 防災安全部会 部会長  
中野 康司さん (54歳)



# 健康 生活のとびら

杉田玄白記念 公立小浜病院  
■問い合わせ ☎52・0990

人は作業することで  
元気になれる

作業療法とは

作業療法とは、自分らしい生活を送るためのリハビリテーション（リハビリ）の1つです。

「作業」には、食べる・入浴する・仕事をする・遊ぶ・買い物をする・料理をするなどの、人の日常生活に関わる全ての活動が含まれます。作業療法では、作業そのものを練習するほか、心や体の機能の回復や維持の手段として作業を行い、「その人らしい」生活の獲得を目標としています。

作業療法から見た料理

コロナ禍で家で過ごす時間が増えていく中、何か新しいことを始めてみようと考えている人は、料理を始めてみませんか。

料理には、メニューや、うまくいくように段取りを考えて実行するための「計画力」、火加減を見ながら別の料



リハビリテーション科  
松井大輔 作業療法士

理を作るといった複数のことを同時にこなすための「注意分割機能」、「昨日は〇〇を食べたから、今日は□□を作ろう」と最近の出来事や体験したことを記憶して、また思い出すための「エピソード記憶」といった、脳の機能を働かせる効果があります。

その他、包丁や調理器具を使用することで「手先の運動」にもなりましますし、料理中は自然と立つ姿勢をとることで「身体の運動効果」にもつながります。また、自分で作った料理を食べる、振る舞うことで「楽しみや達成感」などの心理機能への効果もあります。

料理は、脳にも心身にも良い効果がある「作業」といえます。日頃から料理している人は、ぜひ続けてください。

## 歴史探訪

### ふるさと文化財めぐり

学芸員が教える、「思わず人に話したくなる」歴史の裏話



### 長慶院の木造観音菩薩坐像

堅海区の長慶院に伝わった木造観音菩薩坐像は、国の重要文化財の指定を受けており、10世紀前半の平安時代初期に造られたとされています。昭和46年には、東京国立博物館で公開され、大変話題になりました。

全体を太くして安定感を持たせる、珍しい手法で造られており、座った姿をしています。

一方で、同じ時代に造られた、加茂神社の木造千手観音菩薩立像は、胴を極めて細くし、立った姿をした対称的な造りです。

長慶院は天正2年（1574年）の創建とされ、木造観音菩薩坐像が小浜に伝わるまでは、他の寺院に安置されていたと考えられています。



現在は堅海区の収蔵庫に保管されている

小浜に伝わる多種多様な観音像は、とても興味深く、数多い重要文化財指定の彫刻の中でも、10世紀前半に造られた木造観音菩薩坐像は大変貴重です。貴重な観音像は、現在も堅海の人々によって大切に守られています。

----- 有料広告 -----

**市公式HPバナー  
随時募集中**

お問い合わせは  
広報・デジタル推進課まで  
☎ 64・6009

**たなか歯科クリニック**  
院長 田中 康之

診療時間 月 火 水 木 金 土

9:00~13:00	●	●	●	●	●	●
14:30~18:30	●	●	●	●	●	▲

◎木曜 9:00~14:00 (祝日のある週は月曜と同じ診療時間)  
▲土曜午後 14:00~17:00 休診: 木曜午後 日曜 祝日

☎0773-77-8341 〒625-0057 京都府舞鶴市南浜町16-2  
https://tanaka-dc-maizuru.com

**墓石展示会**

6月3日(金)・4日(土)・5日(日) 若狭基幹支店 9時~16時

アンケートご協力の方に  
ティッシュ5箱プレゼント

ご成約の方に  
お墓お掃除セット  
プレゼント!!

※5月30日から展示しますので自由にご覧いただけます。  
(専門担当者の説明等は3日からとなります)

【お問い合わせ】 JA福井県  
若狭基幹支店 経済部 経済課 ☎56-5024

安心と信頼 地元の石屋さん

お墓ディレクター(1級)在籍  
(日本石材産業協会登録第12-100024号)

**(有)杉田石材店**

お気軽にご来店下さい。  
お電話でのご相談も承ります。

小浜市小浜広峰 55  
☎(0770)52-0748・FAX(0770)52-0853

毎週水曜日

**シルバーデー**

65歳以上の方 入浴料 **440円**

お食事処だけの利用もできます!

小浜市川崎3-4 御食園若狭おばま  
食文化館内 3172  
TEL0770-53-4126 **濱の湯**

**編集後記**

●西津祭り(日吉神社祭礼)を取材させていただきました(8P)▼鳴り響くかねと大太鼓の音に「祭りの場に来たんだな」としみじみ▼翌日の「はたらく乗り物大集合!!」(9P)では子どものうれしそうなお顔をもらいました▼この二つの共通点は新型コロナウイルス感染症の影響を考慮し、数年ぶりに実施されたこと▼おうち時間も良いけれど「人が集まる場所っていいな」と感じるこのごろです(理)

●今年度に入り環境が大きく変化した方々、五月病になっていませんか▼大型連休明けは、五月病になりやすいそうです▼私自身も、5月は環境に変化があり、体調を崩しがちでした▼五月病への対処方法は、ストレスをため込まないこと▼運動したり、趣味に没頭したりと、自分なりの方法で気分転換を▼「笑う」ことも非常に効果的です▼皆さんも上手にストレスと付き合いましょう(的)

**広告  
随時募集中**

お問い合わせは  
広報・デジタル推進課まで  
☎ 64・6009

**古布 買い取ります**

明治・大正・昭和期の木綿  
藍染 無地 縞 緋 型染  
筒描 更紗 裂織 布団皮  
油単 野良着 夜着 風呂敷

※捨てる前に、ご相談ください

リサイクル着物と古布の店 **やまてん**  
小浜市駅前町16-7(ビジネスホテル山海様前) ☎52-5963

チャンネルO  
光ケーブル引込工事 実施中!

皆様のご協力をお願いいたします

【光ケーブルのメリット】

- ① インターネットの高速化 (上り・下り 1Gbps)
- ② 将来の8K放送にも対応可能

詳しくはチャンネルOまでお問合せ下さい。  
☎ 0770-52-7200





本紙の一部には見やすいユニバーサル  
デザインフォントを採用しています。



発行  
編集

福井県小浜市  
〒917-8585 小浜市大手町6番3号

企画部広報・デジタル推進課  
☎64・6009 FAX53・0742

ホームページ  
電子メール  
印刷

ホームページ  
電子メール  
印刷

https://www1.city.obama.fukui.jp/  
kouhou@city.obama.lg.jp  
若越印刷(株)小浜営業所



新しくなった大型遊具で遊ぶやまなみ保育園児の皆さん(若狭総合公園・4月27日)



小浜海洋少年団員が偉人をたたえる碑周辺の清掃活動に参加(小浜公園・4月16日)

地域の出来事などを SNS で発信しています

市公式 Twitter



市公式 Facebook



小浜市防災メール

災害や避難の情報をお知らせします。  
登録は、右の二次元コードもしくは  
Webサイト (<https://mail.cous.jp/bou-saiobama/>) から手続きしてください



人の動き (5月1日)

【人口】28,446人(前月比 +18人)  
(前年同月比 -388人)  
【世帯数】12,132世帯

【男性】14,023人  
【女性】14,423人

【転入】142人【転出】108人  
【出生】17人【死亡】33人