

広報

# おばま

6

June.2018  
No.774

「夢、無限大」感動おばま

特集

豊かな海に  
つながる  
里山の未来

【今月の題字】今富小学校6年生 かわら ゆい 河原 由依 さん

【表紙】れいなん森林組合作業員 まつい よしふみ 松井 良文 さん

小浜の里山再生生活用の目標 <b>豊かな海につながる 里山の自然とにぎわいの再生</b>	里山再生の方針	10年後（2028年）の里山再生の目標	目標達成に向けた取組事項
	里山の生業育成	市内に、“山に生きる人びと”が100人存在する ※平成29年度 50人	地産地消の木材利用の促進 木質バイオマスによる熱供給システムづくり 里山の特産品づくり
	元気な森の姿の再生	市内の里山では、毎年135%が手入れされている ※平成28年度 105%/年	健康な森の姿の再生 森の番人育成事業
里山とのふれあい向上	市内では、毎年600人が木育を受けている ※平成29年度 300人/年	山から海につながるグリーンツーリズム 森の学習・体験プログラム事業	



## 守りたい、誇りを持てる郷土の自然 特集 豊かな海につながる里山の未来

小浜は、自然豊かで四季の輝きを放つ海や山川、豊富な海産物や滋味あふれる農作物などの食材に恵まれた地域です。この豊かなめぐみは、背景にある森林が生み出すものです。その一方で、森林（＝里山）は、かつてのように人の手は入らず、シカやイノシシが増え、さらに林業の衰退や里山への関心の低下が連鎖し、とても荒れた状態が広がっています。このような、里山の荒廃は小浜が誇る豊富な海産物や農産物の存続を危うくするものです。

将来にわたって郷土が誇る自然のめぐみを楽しむためには、市民・団体・事業者・行政が協働することで、豊かな海につながる里山の自然とにぎわいの再生に取り組むことが不可欠です。

■問い合わせ 農林水産課 ☎ 64・6024

### 小浜の里山 今のすがたと課題・問題

#### ■小浜の里山の特徴

小浜の南側は山々に囲まれ、京都府境および滋賀県境であり、それぞれを源とする北川、南川が市街地を横断して小浜湾に注いでいます。山林に目を向けると北側は天然林の占める割合が多く、若狭湾国定公園にも指定されています。南側は人工林を含む天然林が多い状況になっています。市の総面積のうち約82%を森林が占めています。

小浜の山林は、山地と集落の距離（人里）が近いことが特徴であり、人々の生活や産業等と密接に関係する里山が市域全体に広がっています。

#### ■里山が抱える課題と問題

かつては、市民のエネルギー源として、また、さまざまな資源をもたらしてきた里山ですが、現在は、すっかり人の手が入らなくなってきました。植林地においても十分な管理が行き届いていないのが現状です。シカによる食害は、林業被害にとどまらず、生活環境被害にも及び、土砂災害を誘発する危険もあります。

里山が抱える多様な問題が、複雑に関係しあい、さらに問題を深めています。里山の荒廃は、里山地域だけでなく、広く、小浜の生活文化や防災力の低下にも影響すると考えられます。

#### 「小浜市里山創造計画」とは？

市では、郷土の自然を守るために、第5次小浜市総合計画や小浜市環境基本計画、小浜市森林整備計画などを策定しています。本計画では、これらの諸計画との整合を図りながら、小浜の里山再生の具体的な取り組みを策定しました。

市民・事業者・行政が、市内の里山の重要性和現状を再認識し、里山を守るための取り組みを進めています。

#### 「里山」とは？

一般的に、里山とは人里近くに広がる山地のことを指します。小浜の山林は人里との距離が近いことが特徴であり、市境まで人の手が入った森林が広がっています。本計画では、「里山」をスギ・ヒノキなどの人工林、コナラやアカマツなどが生える二次林も含め、市域全体の森林を指す用語として使用しています。

#### 策定の経過

市における森林の現状、課題などを明らかにして、里山の再生を目指した計画について検討するために、市民や森林関係者など15人の委員で構成する「市里山創造会議」を平成29年10月に設置しました。

計画策定にあたっては、木質バイオマス資源（※）の発生量と利活用に関するアンケート調査や委員以外の森林関係者も参加するワークショップを実施し、里山再生の具体的な取り組み内容について検討を行いました。30年3月までの間に、2回のワークショップと4回の検討会議を開催し、計画をまとめました。

※樹木の伐採や造材のときに発生した枝、葉などの林地残材や、製材工場などから発生する樹皮やのこくずなど、木材からなる再生可能な資源のこと



遠敷小学校児童が「山と獣に関する総合学習」で地域の里山について学ぶ（平成29年11月1日）

現在、市内の小中学校において、里山体験や鳥獣害について学習する『山の総合学習』に取り組んでいます。今後、さらに取り組みを進め、市内の全小中学校に広がっていきます。

Pick Up

3 里山とのふれあい向上

Pick Up!

山と獣に関する総合学習

市では、里山学習を含めた農林水産業について、体験を通じて学ぶ学習プログラムを作成しました。このプログラムを活用した総合学習を開催していくことで、より多くの市内の小中学生が農林水産業に興味を持ち、将来の農林水産業の担い手の育成につながることを期待されます。



平成29年度は市内5つの小中学校で、シカ肉入りカレーを提供するジビエ給食を実施

市内の小中学校において、県猟友会小浜支部と連携し、里山体験や鳥獣害対策を学習する取り組みを実施しています。これまでも、市内の小中学校で野生鳥獣の実態について学ぶ機会を設けるとともに、平成26年度には県内初のジビエ給食を行うなどの取り組みを行ってきました。

【小浜の里山未来像】



山での生業により人が増え、にぎわいを取り戻し、里・市街地では地元産材の活用や木質バイオマスの活用が進みます

市民・団体・事業者・行政が連携『小浜市里山創造計画』を推進するため、「小浜市里山創造協議会（仮称）」を設置し、各構成員の取組内容の情報共有を図るとともに、みんなで力を合わせて、小浜市域における里山創造に関わる

取り組みを進めていきます。また、一年ごとに取組計画を立て、実行・振り返り・改善策を検討します。進捗状況を踏まえて、本計画は5年ごとに見直しを行い、里山の再生に向けて取り組んでいきます。

【小浜の里山再生方針の関連性】



相互に関連する里山再生の方針

里山での生業を育成し、山の管理を進めることが元気な森をつくりだし、人々の里山への関心を高めます。『小浜市里山創造計画』の3つの方針はそれぞれが全てに関連しています。

個別に進めるのではなく、相互に関連付けながら取り組みを進めることで「豊かな海につながる里山の自然とにぎわいの再生」という目標の達成に近づけていきます。

1 里山の生業育成

木材の地産地消の促進、薪の生産・ワサビやウルシ、アブラギリを活用した特産品の開発を進めて、森林組合をはじめとした事業者はもちろん、山林所有者が自ら山林資源を活用できる仕組みを作ります。現在、山林所有者や市内NPO法人などが主体となり、薪生産の取り組みを始めています。間伐材などを活用して、薪ストーブユーザー向けに販売する薪の生産を目指すとともに、薪ストーブユーザーのネットワーク作りにも取り組んでいます。



森林資源を活用していくきっかけに

当法人は、持続・循環する社会を目指した地域づくりを目的に若狭の豊富な水資源および森林資源の利活用や環境保全事業などの活動を行なっています。

手入れされずに放置された山林は荒廃を招き、生態系の崩壊につながります。森林をエネルギー資源として有効活用していくために、平成29年からは、「薪の仲介ネットワーク事業」を始めました。活動を続けることで、みんなが山林に目を向け、森林資源の活用が図られることが大切だと感じています。



INTERVIEW

すいしや  
よしだひろのり  
NPO法人 若狭くらしに水舎  
代表 吉田裕則さん  
(36歳・遠敷九丁目)

2 元気な森の姿の再生

里山が適正に管理されていないと、水資源を蓄え、育み、守る働きや土砂災害防止といった里山が持つ機能が発揮されなばかりか、痩せ細った木が倒れたり、土壌が痩せ保水力が低下したりするなど、災害の原因にもなるとも言われています。適正な管理を進め、元気な森の姿を再生するために、樹木への獣被害を防ぐ取り組みや間伐が進められています。今後は、新たに森林の境界調査や森の番人（狩猟者）の育成の取り組みも進めていきます。



# 平成 29 年度 下半期の財政事情をお知らせします

【平成30年3月31日現在】

一般会計（歳入） (単位：万円・%)

科目	予算額	収入済額 (うち下半期分)	執行率
市税	35 億 8,421	34 億 4,979 (15 億 4,246)	96.2
地方譲与税	1 億 3,972	1 億 3,972 (9,905)	100.0
利子割交付金	893	893 (598)	100.0
配当割交付金	1,814	1,814 (1,384)	100.0
株式等譲渡所得割交付金	1,886	1,886 (1,886)	100.0
地方消費税交付金	5 億 2,738	5 億 2,738 (2 億 2,817)	100.0
自動車取得税交付金	3,939	3,939 (2,666)	100.0
地方特例交付金	1,381	1,381 (0)	100.0
地方交付税	50 億 7,132	50 億 7,132 (18 億 5,780)	100.0
交通安全対策特別交付金	301	301 (142)	100.0
分担金及び負担金	2 億 4,423	1 億 7,065 (1 億 781)	69.9
使用料及び手数料	2 億 9,067	2 億 8,600 (1 億 5,512)	98.4
国庫支出金	27 億 2,488	16 億 9,254 (11 億 922)	62.1
県支出金	22 億 3,099	8 億 4,828 (6 億 8,867)	38.0
財産収入	9,210	8,617 (4,372)	93.6
寄附金	2 億 9,071	2 億 5,912 (2 億 2,471)	89.1
繰入金	6 億 3,253	6 億 3,236 (6 億 3,236)	100.0
繰越金	5 億 4,919	5 億 4,919 (0)	100.0
諸収入	5 億 8,981	4 億 6,127 (3 億 8,323)	78.2
市債	25 億 7,201	4 億 4,530 (4 億 4,530)	17.3
合計	196 億 4,187	147 億 2,124 (75 億 8,437)	74.9

一般会計（歳出） (単位：万円・%)

科目	予算額	支出済額 (うち下半期分)	執行率
議会費	1 億 8,343	1 億 7,268 (8,398)	94.1
総務費	28 億 961	20 億 6,625 (12 億 4,155)	73.5
民生費	46 億 5,089	36 億 3,999 (20 億 5,006)	78.3
衛生費	17 億 809	14 億 4,770 (9 億 5,378)	84.8
労働費	1 億 9,556	1 億 7,345 (1,050)	88.7
農林水産業費	11 億 910	6 億 6,916 (4 億 7,608)	60.3
商工費	5 億 961	4 億 3,738 (1 億 7,367)	85.8
土木費	26 億 9,632	9 億 2,666 (6 億 99)	34.4
消防費	5 億 5,636	5 億 5,236 (2 億 1,854)	99.3
教育費	30 億 8,833	20 億 2,935 (11 億 4,578)	65.7
災害復旧費	3 億 6,448	1 億 900 (1 億 900)	29.9
公債費	17 億 6,468	16 億 9,580 (8 億 1,692)	96.1
予備費	541	0 (0)	0.0
合計	196 億 4,187	139 億 1,977 (78 億 8,084)	70.9

特別会計 (単位：万円・%)

会計名	予算額	収入		支出	
		収入済額 (うち下半期分)	執行率	支出済額 (うち下半期分)	執行率
国民健康保険事業	34 億 9,320	29 億 8,696 (17 億 3,058)	85.5	30 億 9,024 (16 億 4,490)	88.5
後期高齢者医療	3 億 4,693	3 億 3,547 (2 億 2,849)	96.7	3 億 4,488 (2 億 3,847)	99.4
介護保険事業	33 億 1,185	25 億 2,999 (12 億 4,230)	76.4	29 億 5,884 (16 億 2,067)	89.3
簡易水道事業	9,260	6,784 (3,741)	73.3	7,091 (4,038)	76.6
下水道事業	22 億 7,627	11 億 7,796 (5 億 7,845)	51.7	20 億 358 (11 億 127)	88.0
農業集落排水事業	4 億 8,747	2 億 4,849 (1 億 2,964)	51.0	4 億 5,414 (2 億 3,996)	93.2
漁業集落環境整備事業	5,543	3,151 (1,659)	56.9	4,783 (2,416)	86.3
加斗財産区運営事業	4	4 (1)	100.3	1 (1)	30.1

企業会計（水道事業） (単位：万円・%)

	収入			支出		
	予算額	収入済額 (うち下半期分)	執行率	予算額	支出済額 (うち下半期分)	執行率
収益的収支	5 億 99	5 億 795 (2 億 6,156)	101.4	4 億 2,580	4 億 1,261 (2 億 3,391)	96.9
資本的収支	2 億 7,047	2 億 3,182 (2 億 3,182)	85.7	5 億 578	4 億 3,268 (3 億 4,546)	85.5

平成 29 年度下半期 (10 月 1 日～3 月 31 日) の市予算の執行状況などをお知らせします。

※数値はすべて表示桁未満を四捨五入していますので、合計など合わない場合があります

■問い合わせ 財政課 ☎ 64・6010

## 市有財産の現在高

土地	1,148,888㎡
建物	175,533㎡
山林	2,878,700㎡
有価証券	9,300 万円
出資による権利	1 億 1,390 万円
基金	
一般会計	18 億 9,551 万円
特別会計	5 億 1,952 万円

## 市債、一時借入金の現在高

一般会計	149 億 3,916 万円
特別会計	160 億 9,670 万円
企業会計	16 億 1,328 万円
一時借入金	0 万円

## 市民 1 人当たりで換算しました

※ 3 月 31 日現在の人口 29,532 人

市民 1 人当たりの  
税負担額 … 121,367 円

市民 1 人当たり  
に使われるお金 … 665,105 円

市民 1 人当たり  
の市債残高 … 505,863 円

市民 1 人当たり  
の基金残高 … 64,185 円



## 『第3期 小浜市特定健康診査・特定保健指導実施計画』とは？

市では、平成20年度を初年度として、5年を1期とする「小浜市特定健康診査・特定保健指導実施計画」を策定し、取り組みを進めてきました。

第3期の計画期間は、平成35年度までの6年間とし、市民がいきいきと健康である、小浜市健康増進計画「健やかおばま21」の実現のために、特定健診の受診率向上、生活習慣病の重症化予防など、さまざまな施策を進めていきます。

“夢と生きがいに満ちた健康で安心して暮らせる長寿のまち”を目指して

第3期小浜市特定健康診査・特定保健指導実施計画を策定しました

## 『特定健診』ってなに？

40歳から74歳の国民健康保険加入者が対象の健診です。  
糖尿病、脳血管疾患、心疾患などの生活習慣病にかかるリスクの程度が分かかります。

## ■小浜の受診率はどれくらい？

平成28年度の特定健診受診率は34.4%と、約3人に2人が受けていないのが現状です。

## ■健診を受けた方がいいの？

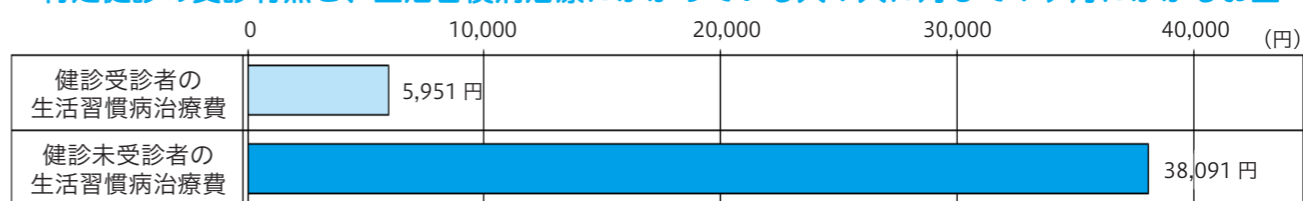
健診を受けていない人の生活習慣病の治療にかかる費用は、健診を受けている人の約6.4倍となっています（下表参照）。生活習慣病は、自覚症状がないまま進行していきます。

年1回の健診で、自分の健康度を確認し、未来の自分に対して投資をする機会と捉えて、積極的に受診しましょう。

また、平成30年4月から、国民健康保険の財政運営の仕組みが新しくなったことに合わせて、「保険者努力支援制度」が開始されました。

特定健診の受診率が市の交付金アップにつながるため、みなさんのご協力をお願いします。

## ～ 特定健診の受診有無と、生活習慣病治療にかかっている人1人に対して1ヶ月にかかるお金 ～



(国保データシステム平成28年度累計より)

■問い合わせ 市民福祉課 ☎ 64・6018・子ども未来課 (健康管理センター) ☎ 52・2222

この外来生物にも注意



【アライグマ】



【ブラックバス】



【アメリカザリガニ】



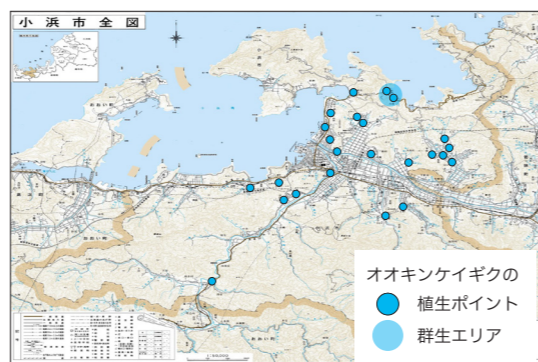
【ウシガエル】

「外来生物」とは

従来その地域におらず、人によって持ち込まれた動物や植物のこと。外来生物法で指定された生物を「特定外来生物」、法律の規制はないが、在来生物に悪影響を与える生物を「要注意外来生物」と呼びます。

オオキンケイギクの主な市内分布図

分布図は環境衛生課調べ



※クリーンアップ大作戦や地域ボランティア清掃などでの駆除の相談は、環境衛生課まで

オオキンケイギクの駆除の取り組み

地区の自然環境を守るため駆除に注力

口名田地区では、むらづくり推進委員会の活動計画のひとつにオオキンケイギクの駆除活動を取り入れています。地区内の踏査によりマップを作成し、地区民への注意喚起や駆除作業に取り組んでいます。多年草で繁殖力が強いので、再び芽を出さないように除草剤を用いて根絶させる取り組みも行なっています。



5月～11月の  
2シーズンに  
わたって

黄色い花に要注意！増殖する外来生物

日本には、過去から多くの外来生物が侵入しており、生態系、農林水産業などへ被害を及ぼすなど、社会問題になっています。小浜でも、繁殖力の強い外来種が増殖して、生態系を崩す危険が迫っています。本来の自然環境を私たちの手で守り育み、後世へと残していきましょう。

■問い合わせ 環境衛生課 ☎ 64・6016



繁殖力

土手や河原、道路、空き地などの開けた場所でよく見られます。現在、日本全国で分布が確認されています。強い繁殖力を持ち、地域に本来あった草花が取って代わられるなど、景色や生態系が一変する恐れがあります。

【オオキンケイギク】 特定外来生物

- ▶全体 高さ 30～70㍓。多年草
- ▶花 橙黄色。5～7月ごろに咲く。直径 5～7㍓
- ▶葉 下のほうについている。両面に粗い毛がある



駆除方法

自宅や道に生えていたら、根から引き抜き、乾かした後、種が飛ばないようにして、燃やすゴミに出してください。花の咲く前に駆除を行うことで、種子の飛散による拡大を抑制することができます。

【セイタカアワダチソウ】 要注意外来生物

- ▶全体 高さ 10～50㍓。多年草
- ▶花 黄色。10～11月ごろに咲く。多数の黄色の頭花をつける
- ▶葉 密接についている。厚くて短毛があり、ざらついている



駆除方法

生えていたら、根から引き抜いてください。5～10月までの期間中に2回以上刈り取るようにしましょう。特に花が咲く10～11月に刈り取ることで、種子の飛散による拡大を抑制することができます。



繁殖力

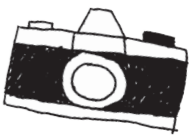
種子と地下茎の両方で増え、在来の植物とは比べ物にならない旺盛な繁殖力を持っています。繁殖を始めた場所では在来種はほとんど見られなくなり、数年のうちにセイタカアワダチソウだけが繁茂すると言われています。



環境衛生課 森松 士朗 主事

環境衛生課では、オオキンケイギクの分布箇所を把握し、駆除を進めるために毎年パトロールを行なっています。平成29年度のパトロールでは、上図の地点で分布を確認して、駆除や注意喚起を行いました。

近年は、その生息域や市民の皆さんからの問い合わせなどは減ってきていますが、引き続き注意してください。また、6月3日⑩に『クリーンアップふくい大作戦』を市内全域で実施します。作業の際にオオキンケイギクが生えていましたら、駆除に協力いただきますようお願いいたします。



### 五穀豊穡を祈り王の舞を奉納

椎村神社の春の祭礼が営まれ集落の繁栄と豊作を祈願して獅子退治の舞を披露（若狭・5月5日）

### 鯖街道生かした観光振興に寄付

株式会社ワカサコンサルが、鯖街道 PR のため、市に現金 20 万円を寄付（市庁舎・4月26日）



### 爽やかな快晴の下で田植え体験

宮川小学校の全校児童が田植えに挑戦。青空の下、笑顔で稲の苗を植え付け（加茂・5月11日）



### 心の平穏祈る舞 厳かに

若宮八幡神社で春の本祭礼が開催。地元の小学生らによる浦安の舞が奉納（谷田部・4月29日）



### 「看護の日」灯火手に決意新た

看護学生が「常に患者の心に寄り添う看護師に」と誓う（杉田玄白記念公立小浜病院・5月9日）



### 何気ない小浜の魅力を再発見

第1回おばまタウンミーティングが開催。越前屋俵太さんらが意見を交わす（旭座・5月5日）



### 空と海と棚田のぞむ 海のステージ

棚田に囲まれた特設会場で「白崎映美&東北6県ろ〜るショー!!!」が公演（田烏・5月12日）



### カナダから届いたハーモニー

アカベラグループ COUNTERMEASURE が初来日。まちの駅2周年記念イベントで公演（旭座・5月3日）



### 地域の魅力知るふるさと MIRAI 事業

活気あふれるまちづくりについて、市長が児童54人に出前授業を実施（口名田小学校・4月27日）

### 泥にまみれて果敢にトライ

3回目となる「田んぼラグビー」が開催され市内外から8チーム約100人が参加（高塚・5月13日）



### いにしへの足跡 自分の足でたどる

第13回鯖街道体験ウオーキングでいづみ町から京都出町商店街までを踏破（京都市・5月13日）



### 棒振りや大太鼓 威勢良く披露

西津祭りで氏子の男衆が太鼓の音に合わせた華麗な棒振り演舞を随所で披露（西津地区・5月4日）



### くらしの情報

小浜市役所  
〒917-8585 小浜市大手町 6-3  
☎0770-53-1111(代)  
FAX 0770-53-0742(代)  
HP <http://www1.city.obama.fukui.jp/>

## イベント

### 小浜市炬火採火式 鯖街道起点の火を一緒に起こしましょう

国体・障害者スポーツ大会推進課 ☎64・6071  
福井しあわせ元気国体・福井しあわせ元気大会の会期中に選手達の活躍を見守る火として掲げられる「炬火」。古代の人たちが使用していた「マイギリ」を使用して火起こしを行い、「鯖街道起点の火」を誕生させます。ぜひご参加ください。

- ▼とき 7月16日(月) 9時～11時
- ▼ところ まちの駅(白鬚)
- ▼募集期限 6月29日(金)
- ▼対象 小学生以上
- ▼定員 50人(先着)
- ▼料金 無料
- ▼申し込み 所定の申込用紙を市実行委員会(国体・障害者スポーツ大会推進課)まで提出(持参、郵便、EメールまたはFAX)

### 防災備蓄食品の提供(無料)

生活安全課 ☎64・6007

本年度賞味期限を迎える防災備蓄食品について、地域の防災訓練などで活用される区や自主防災組織などに提供します。

▼内容 アルファ米、インスタントスープ(賞味期限は平成30年10月)



### 福祉サービスに関する苦情相談

県運営適正化委員会 ☎0776・24・2347

### まちの駅「旭座」イベント情報

※6月予定の主なものをお知らせします

▼大衆演劇

- ▶とき 6月14日(木)、15日(金)  
①12時～②18時～
- ▶出演 劇団美翔舞踊一座
- ▶料金 各前売3,000円(完全予約制)

☎濱の湯 ☎53・4126

▼第4回オトユウラク(音遊楽)

第1部 親子ワークショップ  
ミュージックトゥギャザー  
Music Together ～音楽は世界のことば～

- ▶とき 6月16日(土) 13時30分～
- ▶講師 やびきあきこ  
(ジャズやゴスペルのシンガー)
- ▶料金 親子1組1,000円  
(大人1人+児童1人または大人1人+未就学児2人以内)  
子ども1人増ごとに+500円

第2部 JazzLive

- ▶とき 6月16日(土) 19時～
- ▶料金 一般2,000円  
(ワークショップ参加者は1,500円)  
学生・幼児1,500円

☎文化会館 ☎53・9700

## 御食国大使からの特別招待企画

### プロ野球観戦バスツアー in 京セラドーム

食のまちづくり課 ☎53・10000

今年も御食国大使の大澤昭二さん(丸善食品株式会社取締役社長・大阪市東住吉区)からプロ野球観戦の招待状が届きました。たくさんの方の応募をお待ちしています。

- ▼とき 8月19日(日)
- オリックスvsソフトバンク戦  
8時15分食文化館集合  
19時10分帰着予定  
(13時試合開始)
- ▼ところ 京セラドーム大阪(大阪市西区)
- ▼募集人数 40人(市民2人1組で20組、高校生以下は保護者同伴)
- ▼料金 無料
- ▼応募期間 6月1日(金)～6月30日(土)
- ▼応募方法 往復はがきに2人とも住所、氏名、年齢、電話番号を記入し郵送(応募は1人1回限り)
- ▼申し込み 〒917-0081 小浜市川崎3-4 食のまちづくり課 プロ野球観戦ツアー係
- ▼その他 応募者多数の場合は抽選で決定し、結果をはがきで全員に通知します。  
※昼食、夕食とも弁当付き

### 募集

放送大学は、文部科学省と総務省が設置した通信制大学で、年齢・職業に関わらず、テレビやインターネットで学べます。10月入学生を募集しています。

▼募集期間 6月15日(金)～9月20日(土)

サービスを利用して、いやな思いをした、サービス内容に不満があるなどの相談を受け付けています。気軽に相談してください。匿名でも構いません。秘密は守ります。

▼とき 月曜日～金曜日 9時～17時  
(祝日、年末年始は除く)

## お知らせ

### 蛇口のパッキン無料取り替え

上下水道課 ☎64・6029

6月1日からの水道週間にちなみ、蛇口のパッキンの無料取り替えサービスを行います。

取り替えを希望する人は、連絡してください。ただし、水と湯が同時に出る混合栓など、取り替えできない場合があります。申し込みの際に蛇口の種類を知らせてください。

また、自分で交換する人には、無料でパッキンを渡します(1人5個まで)。

※数に限りがあります。去年申し込んだ人はご遠慮ください

▼申込期限 6月7日(木)

▼取替予定 6月中旬以降



### 特設人権相談

生涯学習スポーツ課

6月1日は人権擁護委員の日です。人権擁護委員による特設人権相談を行います。

### 狩猟免許試験の案内

農林水産課 ☎64・6024

狩猟は自然と向き合う営みというだけでなく、野生鳥獣による被害減少にもつながります。

狩猟を行うには、狩猟免許試験に合格し、県に狩猟者登録を行う必要があります。

▼とき 7月8日(日) 9時30分～

▼ところ リブラ若狭(若狭町中央)

▼対象 県内に住所を有する人(条例あり)



### 統計調査員

市民協働課 ☎64・6009

市では、国の各省庁が実施するさまざまな統計調査において、対象の世帯や事業所に、調査票の配布・回収・整理などを行う「統計調査員」を募集しています。

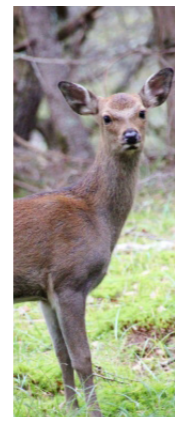
調査員として登録されると、各調査が実施される際に、改めて業務を依頼します。

※年度によって調査の数などが違うため、通年で仕事があるものではありません。

▼対象 市内在住で、統計調査業務に関心があり、責任感のある20歳以上の市民

▼申込期限 6月22日(金)

※詳しくは市公式ホームページまたは市民協働課まで



### 特設人権相談

生涯学習スポーツ課

6月1日は人権擁護委員の日です。人権擁護委員による特設人権相談を行います。

### 市立図書館 今月のイベント

しりつとしょかん おはなしかい

とき 6月9日(土)  
①10時30分～  
②11時～

内容 ①0～2歳向け  
②3歳以上向け

おばま児童文学会「風夢」のおはなし会

とき 6月30日(土) 11時～

▼問い合わせ 市立図書館(白鬚) ☎52・1042

▼とき 6月1日(金) 10時～18時

▼ところ 働く婦人の家(大手町)

▼問い合わせ 福井地方事務局 小浜支局 ☎52・0238

※相談は無料、秘密は厳守します

文化かいかん・たいかん・きょうかん事業 『演劇ワークショップ』参加者

文化会館 ☎53・9700

劇団久須夜によるワークショップを開催します。演技・舞台技術の基礎を楽しく体験しましょう。

▼とき 6月2日①13時30分〜16時30分

▼ところ 文化会館(大手町)

▼対象 中学生以上

▼内容 次の2種類のコースの内、どちらかを選択して参加

【演技コース】

シアターゲームを通して楽しみながら演技の基礎を体験。舞台上で簡単な発表

【舞台技術コース】

舞台見学、舞台装置や照明音響の操作室で、舞台技術の基礎を体験。演技コースの発表に合わせて照明操作

▼料金 無料

▼申込方法 文化会館へ電話で申し込み(当日参加も可能)



がんばれふくいっ子・学習会

県母子寡婦福祉連合会 ☎0776・21・0733

県母子寡婦福祉連合会では、月3回学習会(宿題などの支援)を開催しています。

▼とき 6月3日①、10日①、23日①、7月1日①、8日①、22日①、29日①

いずれも9時30分〜11時30分

▼ところ 働く婦人の家(大手町)

▼対象 ひとり親家庭の小学1年生〜中学3年生

▼申込方法 県母子寡婦福祉連合会に電話の上、所定の申込票を提出(FAXまたは当日持参)

※料金無料、小学生は保護者の送迎が必要です

※8月以降も実施します。日程については問い合わせください。子ども未来課で一覧表を配布しています

ふくい合同就職面接会

福井労働局職業安定課 ☎0776・26・8609

▼とき 6月10日①11時〜18時

▼ところ 福井県産業会館・福井県生活学習館(福井市下六条町)

▼対象 平成31年3月に卒業予定の大学(院)、短大、高等専門学校、専修学校などの学生または大学などの卒業後3年以内の人

▼参加企業数 180社(予定)

ちりとてちん杯全国女性落語大会

文化会館 ☎53・9700

9月に開かれる全国女性落語大会への出場申し込みを、6月1日(金)から受け付けます。

▼とき

①予選会 9月22日①12時30分〜

②決勝大会 9月23日①13時〜

▼ところ ①働く婦人の家(大手町)

②まちの駅 旭座(白鬚)

▼参加費 無料

▼資格 日本語を話せる女性。年齢

国籍、経歴は不問

▼演目 古典・創作は問わないが、公共の場で上演できない内容は含まないこと

▼申込期限 8月10日(金)消印有効

▼申し込み・問い合わせ 実行委員会事務局(文化会館内)



児童クラブ夏休み会員

子ども未来課 ☎64・6013

夏休み期間中、仕事などで家庭に保護者、同居の親族などがない小学生を対象に、会員を募集します。

健康・福祉



児童手当「現況届」提出を

子ども未来課 ☎64・6013

児童手当を受けている人は、年1回の「現況届」の提出が義務付けられています。

▼内容 現受給者が6月分以降も引き続き受給要件を満たしているかを確認するため、前年所得や養育状況などを確認します

▼提出期限 7月2日(月)※現況届は6月中旬に送付します

※現況届を提出しないと6月分以降の児童手当が受給できなくなります。詳細は現況届に同封のリーフレットを参照

ちち☆ははサポートクラブ

高齢・障がい者元気支援課 ☎64・6012

県発達障害児者支援センター「スクラム福井」と市では、発達障がいの子どもの保護者が集う「ちち☆ははサポートクラブ」を開催します。子育ての悩みや保育園、学校のことなど、情報交換ができます。

▼とき 6月23日①10時〜12時

▼ところ サン・サンホーム小浜(遠敷) 2階和室

▼参加費 無料(申込不要)

※出入り自由

▼開設日 夏休み期間中の毎週月曜日(8月13日〜15日を除く)

▼料金 1万6000円(ひとり親家庭の人は1万1000円)

▼締切 6月15日(金)

※各児童クラブの受け入れ人数に限りがあるため、希望に答えられない場合があります



児童クラブ支援員補助

子ども未来課 ☎64・6013

▼勤務先 西津、内外海、宮川、遠敷、今富、口名田のいずれかの児童クラブ

▼職務 小学生児童の保育

▼雇用期間 7月23日(日)〜8月31日(金)(応相談)

▼募集人数 9人

▼条件 18歳以上(高校生不可)

▼勤務時間 8時〜18時の間の7時間30分(応相談)

▼賃金 時給850円(通勤距離2キロ以上で通勤費相当額支給)

▼休日 土・日・祝日および8月13日〜15日

いきいき健診(生活習慣病検診)

健康管理センター ☎52・2222

▼とき・ところ

6月20日(水)田島漁協組合(田島)

27日(水)久須夜交流センター(阿納尻)

7月3日(水)サン・サンホーム小浜(遠敷)

11日(水)加斗公民館(上加斗)

▼内容 特定(基本)健診、がん検診(肺・胃・大腸・子宮頸・乳・前立腺)、B・C型肝炎ウイルス検査、骨検診

※6月20日は子宮頸・乳がん検診なし。6月27日と7月11日は胃・子宮頸・乳がん検診なし。

▼申込期限 検診日の10日前(定員有) ※特定健診は加入の健康保険者が発行した受診券が必要

歯周病検診

健康管理センター ☎52・2222

▼ところ 指定歯科医療機関

▼対象 本年度に40歳または50歳になる人

▼受診期間 10月31日(水)まで

▼費用 300円

▼申し込み 健康管理センター(南川町)



▼申込期限 7月13日(金)

▼選考方法 面接

▼申込方法 履歴書にハローワークの紹介状を添えて、子ども未来課まで提出

水上安全法救助員養成講習会

市民福祉課 ☎64・6011

日本赤十字社福井県支部小浜市地区では、「赤十字水上安全法救助員養成講習会」の受講生を募集します。

水の事故を防ぎ、命を守るため、プールや海での留意点、水中からの救助法や応急手当などを学びます。

▼とき 6月2日(土)、3日(日)

いずれも13時〜22時

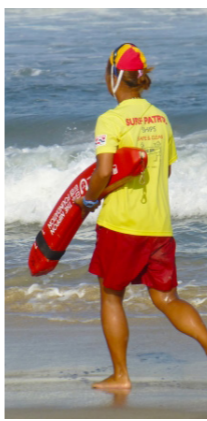
6月4日(月)9時〜17時

▼ところ 若狭総合公園温水プール(北塩屋)

▼対象者 15歳以上で一定の泳力がある人

▼受講料 2200円(教本・保険代)

▼その他 筆記用具、昼食(夕食)を持参してください。水泳と運動のできる服装で参加してください



いきいき健診(女性限定)

健康管理センター ☎52・2222

▼とき 6月25日(月)

▼ところ 健康管理センター(南川町)

▼内容 特定(基本)健診、がん検診(肺・胃・大腸・子宮頸・乳)、B・C型肝炎ウイルス検査、骨検診

※胃・大腸は早朝検診(8時〜9時)

▼申込期限 検診日の10日前

いきいき健診(土曜検診)

健康管理センター ☎52・2222

▼とき 7月7日(土)

▼ところ 健康管理センター(南川町)

▼内容 特定(基本)健診、がん検診(肺・胃・大腸・乳・前立腺)、B・C型肝炎ウイルス検査、骨検診

▼申込期限 検診日の10日前

肝炎ウイルス検査無料クーポン

健康管理センター ☎52・2222

肝炎ウイルス検査の無料クーポン券(はがき)を対象者に送付しています。この機会にぜひ受診してください。

▼対象 本年度に41歳、46歳、51歳、56歳、61歳になる人で、これまで肝炎ウイルス検査を受けたことがない人

▼利用方法 はがき裏面の日程表を参照し、健康管理センターへ申し込みください





# 野焼きによる火災が多発しています！

■問い合わせ 環境衛生課 ☎ 64・6016

## 春から秋にかけてが危険！

春から秋にかけて、火災の起きやすい気象状況が多くなります。

毎年この時期には、野焼きに関する火災や通報が多数あり、今年はずで、例年を上回るペースでこうした事案が発生しています（右表を参照）。

「これくらいは大丈夫」と思って燃やした草木の炎が燃え広がり、大きな林野火災や建物火災に発展することもあります。

みんなで野焼きによる火災を防ぎましょう。

### ■近年の野焼きによる火災出動件数

	若狭消防管内	うち市内
平成 27 年	5	4
平成 28 年	8	2
平成 29 年	1	1
平成 30 年 (1月～4月)	8	2

※この他、火災にまで至らなかった警戒事案も発生しています



### 野焼きの危険性

- ▶ 田んぼやドラム缶で草やゴミを燃やしていたら、周囲に拡大
- ▶ 火付け時のガソリンが衣服に付着して、着衣着火により死亡
- ▶ 煙が道路に流れ、走っていた車両の視界を遮り、交通事故が発生
- ▶ 有害物質（ダイオキシン等）や悪臭が発生、ご近所トラブルに発展

## 野焼きは法律で禁止されています！

野焼きは、法令に定められた例外を除き、「廃棄物の処理及び清掃に関する法律」により禁止されています。

↓ 違反すると・・・

**5年以下の懲役**もしくは**1,000万円以下の罰金**、または**その両方**が科されます（未遂でも罰せられることがあります）

### ■例外として野焼きが認められている場合

- ▶ 国または地方公共団体がその施設の管理を行うために必要な廃棄物の焼却
- ▶ 災害の予防、応急対策または復旧のために必要な廃棄物の焼却
- ▶ 風俗習慣上または宗教上の行事を行うために必要な廃棄物の焼却
- ▶ 農業、林業、漁業を営むためにやむを得ないものとして行われる廃棄物の焼却
- ▶ たき火、その他日常生活を営む上で通常行われる廃棄物の焼却であって、軽微なもの

※市では例外に当てはまる内容の野焼きであっても、苦情等が寄せられた場合は注意・指導します



## 例外の野焼きをするときは・・・

次のことに注意してください。

### ■若狭消防署へ届出

例外に当てはまる野焼きを実施する場合は、あらかじめ、若狭消防署まで「火災とまぎらわしい煙または火災を発するおそれのある行為の届出」（2部提出）を行ってください。

※この届出は、実施状況を把握し、万が一燃え広がった場合の消火活動を迅速に行うためのものです。

**野焼きの許可を受けるためのものではありません**

■提出・問い合わせ 若狭消防署 ☎ 53・5211

### ■実施時の注意点

- 日没までの明るいうちに行う
- 火から目を離さない
- 十分な水バケツなどを準備する
- 気象の変化や周りの状況に注意する
- 危険な場合は即座に中止する
- 火が広がった場合は、無理して消火せず、安全な場所へ避難し消防署に通報する



## 男女共同参画月間 ～共同参画実現に向けて～

■問い合わせ 市民協働課 ☎ 64・6009

6月は男女共同参画月間です。

男女共同参画社会の実現には、性別にかかわらず、職場で、学校で、地域で、家庭で、それぞれの個性と能力を発揮できるよう、ひとり一人の取組が大切です。

### ▶男女共同参画社会のイメージ◀

#### 職場に活気

- 女性の参画、生産性の向上
- 働き方の多様化、個人が能力を最大限に発揮

#### 家庭生活の充実

- 家族のパートナーシップの強化
- 仕事と家庭の両立支援、男性の家庭への参画

#### 地域力の向上

- 男女ともに地域活動へ参画、地域コミュニティ強化
- 子ども達が伸びやかに育つ環境

### ひとりひとりの豊かな人生

仕事、家庭、地域生活などで男女がともに夢や希望を実現

## 便利な施設「四季菜館」の利用を！



■問い合わせ 四季菜館 ☎ 56・0070

「四季菜館」は、農産物の加工や調理実習、会議・研修会など、さまざまな用途で利用できる便利な公共施設です。道の駅「若狭おばま」（和久里）に隣接した立地で、駐車場も完備しています。皆さんぜひ利用してください。

### 施設内容・利用料金

#### 【調理実習室】

料理教室やお菓子づくりに最適。

収容人数 36人

設備 調理台6卓、レンジなど

料金 3時間 500円(1卓)～

#### 【農産品加工室】

地元農産物の加工体験に活用。

収容人数 10人

設備 調理台3台、かまどなど

料金 3時間 1,000円～

#### 【会議室】

講師を招いた研修会や会議に。

収容人数 70人

設備 机、イス、マイクなど

料金 3時間 1,000円～

※原則、営利・営業目的では利用できません

### 利用方法

- ①四季菜館窓口や電話で施設の空き状況を確認
- ②仮予約（6カ月前から可能）
- ③事前に使用許可申請書を四季菜館に提出して、使用許可書と納付書を受け取る
- ④指定金融機関で納付書により使用料金を支払い
- ⑤使用当日は使用許可書と納付書を提示して利用



### わかさ国府の郷 四季菜館

住所 和久里 24-25-1

利用可能時間 9時～22時

※利用方法などは市公式ホームページ（「小浜市 四季菜館」で検索）からも確認できます



「海や魚が大好きで、水産業に携わる仕事がしたいと決めていました」と話す、県漁業協同組合連合会小浜支所(川崎三丁目)に勤める垣本さん。「高校在学中に行っていた漁連でのバイト経験や、魚の流通について興味があったことから就職を決めました」

垣本さんは、漁業者が漁獲・生産した魚介を仲介業者に売るための準備や競りなどを担当。「自分が関わった魚が、店頭やスーパーなどに陳列されることで、仕事が身近に感じられて面白いです」とやがやいを語ります。

小浜の水産業界盛り上げたい



勤務先 福井県漁業協同組合連合会 小浜支所  
かきもと さとし  
**垣本 哲志** さん  
(22歳・城内二丁目)

一方で、漁師や仲買人との会話の中で、知識不足を痛感させられることもあると言います。「その時々によって魚の価値は変化します。その価値を瞬時に判断するために知識を養い、消費者ニーズに合わせた販売をしていきたいです」と話に熱が入ります。

「今、若者の間で『魚離れ』が進んでいると言われています。漁業者と仲買人、漁連が一体となり海産物の魅力を伝え、消費者を増やすことで、小浜の水産業界を盛り上げていきたいです」と笑顔で話してくれました。

メリハリあるチームを目指して

小学1年生のときに両親の勧めからスイミングスクールに通い始めた兼田くん。以来、水泳を続けており、小浜中学校の水泳部ではキャプテンを務めています。始めた当時は運動が苦手でしたが、先日行われた校内マラソン大会では、見事優勝するなど体力・精神力が培われています。

「水泳は基本的に個人競技ですが、一人で練習しても速くなれません。チームの仲間たちと切磋琢磨しながら練習するほうが、断然上達が速いと感じます」と思いを口にします。



水泳部 キャプテン  
かねだ ゆうた  
**兼田 悠汰** くん  
(小浜中学校3年生)

昨年の夏、「先輩たちが頑張っていてきたものを継続・向上させていきたい」と思い、キャプテンに立候補。「他チームに負けない応援で全員が一つになって競技に打ち込みたいです」年に2回の県大会を6月、7月に控えた兼田くん。「大会までの期間にメリハリある練習ができるチームにして、各自の良いところを伸ばしていきたいです。そして、7月の夏季県大会では上位3位に入賞し、北信越大会への出場を果たしたいです」と夏に向かって速度を上げていきます。

思いやりの心考える機会を

小浜市・おおい町・高浜町の委員17人で構成する小浜人権擁護委員協議会。古谷さんは平成24年に委員になり、現在は副会長を務めます。

毎週火曜日に人権相談を行う傍ら、人権教室として子どもたちに紙芝居を上演するなどの啓発活動にも取り組んでいます。

「人は生まれながらにして自由・平等であり、私たちが生きる上で最も尊重されなければならない権利、それが『人権』です。もし悩み事や気になることがあれば、気軽に相談に来てほしいです」と古谷さん。



小浜人権擁護委員協議会 副会長  
ふるたに かつ  
**古谷 活や** さん  
(69歳・滝谷)

「子どもたちが人権紙芝居を見る姿や、毎年応募してくれる中学生の人権作文の作品からも、人権について真剣に考えているのが伝わってうれしくなります」と、活動の魅力を語ります。

「今年、『世界人権宣言』70周年と同時に、国体・障スポが福井で開かれるまたとない機会。子どもたちが『人権の花運動』で育てた花の一部を大会のおもてなしに活用するなど、障がい者の人権や思いやりの心について考えるよい機会にしたいです」

勉強の日々努力の結実達成感

1〜3年生の部員10人が、顧問の櫻井先生の指導のもと、大会や検定を目指し勉強に励む商業研究部。3年生の仲良し3人は、商業科への入学を機に、検定試験の対策になることから入部を決めました。

部長を務める古川さんは、入部以来、簿記1級や電卓検定1級など、数々の検定に合格。次なる目標は「電



商業研究部  
部長 **古川 歩美** さん  
部員 **紙谷 宥衣** さん  
部員 **兵連 菜々美** さん  
(ともに若狭東高校3年生)

卓やキーボードを打つ時のミスを手をなくすこと。もっと速く正確に打てるようになりたい」と、研鑽に余念がありません。

部員の2人も、毎日2時間の活動の中、兵連さんは会計実務、紙谷さんはビジネス文書実務と、それぞれ検定合格を目指して頑張っています。

部活でやりがいや達成感を感じる瞬間を尋ねると、「先生の講義が理解できるようになったとき」(古川さん・写真中央)「わからなかった問題が解けるようになったとき」(兵連さん・同左)「電卓を打つのが速くなったとき」(紙谷さん・同右)。

「実感したとき」(紙谷さん・同右)。努力が実を結んだ瞬間の達成感が、勉強の原動力になっています。

妙祐寺のしだれ桜

口名田地区にある妙祐寺のしだれ桜です。春には美しい花を咲かせるこの木は、長い間、竹やぶの奥で誰の目にも留まることなく佇んでいました。

平成4年に近くの無縁仏を改修する際、裏山の竹やぶを切り開いていた時に偶然発見されました。

高さ17㍍、幹周り2.5㍍、樹齢は約140年。この木は140年もの間、ここでずっと時代の移り変わりを見てきたのだと想像すると、深い感慨を覚えます。

鮮やかな花は瞬く間に散り、今の時期は葉っぱだけになってしまいますが、その幹やしだれた枝、いきいきとした葉の存在感は、花がなくなったことかえって際立ち、独自の魅力を放っています。



【アクセス】  
 小浜市中井 13-60  
 JR 小浜駅から車で15分  
 舞鶴若狭自動車道小浜ICから車で20分

【文と写真】  
 地域おこし協力隊 ヤマダ

みんなで国体障スポ

大会通じ理解と交流深めたい

今年の福井しあわせ元気大会に出場予定の二人は、本市在住または本市のふるさと選手で結成する「チーム小浜」に所属。中さんは陸上競技に、岩田さんは卓球に、それぞれ出場します。

中さん（写真左）は以前から障害者スポーツ大会に出場し、今回が6回目。「もともと、障がい者同士や健常者との交流の場として始まった大会。『障がいがあってもここまでやれるんだ！』と頑張る姿を、多くの人に会場に見に来て欲しい」と、熱く語ります。

一方、高校から障がい者卓球を始め

たという岩田さんは、「大会は試合の勝ち負けもあるけれど、それ以上に、いろいろな障がいを持った人が全国から集まる貴重な機会。自分自身も障がいに対する理解や交流を深めたいです」と、こちらも意気込み十分。

「若い人を育てるのも自分の仕事」と言う中さん。孫ほど歳の離れた岩田さんが隣でインタビューに答える様子を、温かく見守ります。

年齢も競技も全く違う二人。でも、大会への想い一つ。「スポーツを通じて、みんながつながる場を作りたい」



福井しあわせ元気大会 出場選手  
 なか ゆきとし 中 幸俊 さん (67歳・住吉)  
 いわた まさし 岩田 雅史 さん (20歳・湯岡)

健康長寿のススメ

子どもの元気は食事から②「毎食食べるよカラフルお野菜」

体が成長するということは、細胞が増えることです。細胞は野菜に含まれるビタミンAやC、葉酸などのビタミン類やミネラル類などの助けを受け、①呼吸に必要な鼻や口の粘膜②全身を守る皮膚③消化吸収のための胃や腸の粘膜④固くないと困る骨や歯⑤腱や血管の外膜⑥酸素を運ぶ赤血球⑦細胞の核などを丈夫に作り上げていきます。野菜の栄養が不足すると、それらの細胞が丈夫に育ちません。いろいろな種類の野菜を食べることで、より多くの種類の栄養を摂取することができます。

野菜の味覚を獲得しよう  
 少し甘い味のあるお乳しか飲めない子が、パサパサザラザラの舌触りと、酸味や苦味を持つ野菜を食べることができるようになるには、繰り返しの練習が必要です。たっぷり水でゆで、トロトロにすりつぶした、なめらかな酸味と苦味の少ない野菜から始め、次第に種類を増やし、形ある物にしていきます。3回食のころには多くの野菜が食べられるといいですね。

カラフル野菜を食べよう  
 体が成長するということは、細胞が増えることです。細胞は野菜に含まれるビタミンAやC、葉酸などのビタミン類やミネラル類などの助けを受け、①呼吸に必要な鼻や口の粘膜②全身を守る皮膚③消化吸収のための胃や腸の粘膜④固くないと困る骨や歯⑤腱や血管の外膜⑥酸素を運ぶ赤血球⑦細胞の核などを丈夫に作り上げていきます。野菜の栄養が不足すると、それらの細胞が丈夫に育ちません。いろいろな種類の野菜を食べることで、より多くの種類の栄養を摂取することができます。

最初に使いやすい野菜

- 【緑黄色野菜】  
 ホウレン草(葉先)  
 ニンジン  
 ブロッコリー(つぼみ)  
 トマト(皮と種除く)
- 【淡色野菜】  
 大根・カブ・玉ネギ  
 白菜・キャベツ

子どもの体と野菜の栄養素

含有量順位	細胞の増加・入れ替え時のコピー機	細胞の核を作る	酸化を防ぐ		エネルギーやタンパク質を作る補助	酸素を運ぶ	細胞分裂
			ビタミンA(μg)	葉酸(μg)			
1	ニンジン	ブロッコリー	赤ピーマン	カボチャ	ホウレン草	小松菜	小松菜
2	ホウレン草	ホウレン草	ブロッコリー	赤ピーマン	ブロッコリー	ホウレン草	ホウレン草
3	カボチャ	小松菜	ピーマン	ブロッコリー	カボチャ	ブロッコリー	キャベツ
4	小松菜	キャベツ	カボチャ	ホウレン草	ナス	カボチャ	白菜
5	赤ピーマン	赤ピーマン	キャベツ	小松菜	キュウリ	ミニトマト	ブロッコリー

緑黄色野菜(葉物)

※日常手に入りやすく、調理しやすい野菜で比較

アート&カルチャー

伝統文化を次世代へ継承

市内に住んでいる女性4人が所属し、生け花の習得を目的に活動をしている和敬会。月に2回の稽古を行い、市の総合文化祭や池坊の若狭支部、福井県連合支部などが開催する花展で、その成果を披露しています。

会の設立以来、会員の指導にあたっては渡邊さん。「素材と向き合い、自分の感覚で生けることで、心のデトックスになります」と魅力を語り、「玄關に飾れば、人を迎えられ、家族を気持ちよく送り出すことができる」と暮らしの中にも取り入れています。



華道池坊 和敬会 代表  
 わたなべ こはる 渡邊 小春 さん  
 (54歳・東勢)

幼いころから花が好きで、高校卒業後に生け花の専修学校に進学してから、現在まで華道と関わっている渡邊さん。「花が持つ力に助けられることもあり、長く続けてこれました」

「今後は、華道に興味を持つ人が増えるような、きっかけづくりに一層励み、文化を次世代に継承していきたいです。また、会では、6月9日④、10日⑤に若狭図書学習センター(南川町)で開催される『池坊若狭支部花展』に出展しますので、ぜひご来場ください」と話してくれました。

■子育て情報



<p><b>親子運動遊び※</b></p> <p>とき：1日(金)・15日(金) 10時～11時 ところ：子育て支援センター ☎同 ☎56・3386 子どもと一緒に体を動かして遊びます。親子でのふれあいを楽しみましょう</p>	<p><b>ミュージックケア※</b></p> <p>とき：6日(水) 9時30分～11時30分 ところ：子育て支援センター ☎同 ☎56・3386 音楽に合わせて、親子で体を動かして楽しみましょう</p>	<p><b>誕生会※</b></p> <p>とき：27日(水) 9時30分～11時30分 ところ：子育て支援センター ☎同 ☎56・3386 今月に誕生日を迎えるお子さんのお祝いを楽しみましょう</p>
<p><b>子育てワイワイ広場</b></p> <p>とき：11日(月) 9時30分～12時 ところ：健康管理センター ☎同 ☎52・2222 未入園児の親子に2階和室を開放しています。交流の場としてどうぞ</p>	<p><b>母乳育児相談</b></p> <p>とき：11日(月) 10時30分～11時30分 ところ：健康管理センター ☎同 ☎52・2222 助産師による母乳育児の相談です。体重、哺乳量の測定も可能です</p>	<p><b>スクスク元気っ子教室</b></p> <p>とき：19日(火) 10時～10時30分受付 ところ：健康管理センター ☎同 ☎52・2222 離乳食の試食や相談、発育・発達、育児など子育て相談。身体計測も可能です</p>
		<p><b>ひとり親家庭のための就業相談※</b></p> <p>とき：28日(水) 13時～15時 ところ：若狭健康福祉センター ☎子ども未来課 ☎64・6013 就業や子育てとの両立などについて、マンツーマンでアドバイスが受けられます</p>

■体や心・生活の相談



<p><b>精神保健相談※</b></p> <p>とき：5日(火)、19日(火) 9時30分～11時30分 ところ：若狭健康福祉センター ☎同 ☎52・1300 心の病気やアルコール問題、認知症に関する相談に精神科医が応じます</p>	<p><b>エイズ・肝炎検査</b></p> <p>とき：4日(月)、18日(月) 9時～10時30分 ところ：若狭健康福祉センター ☎同 ☎52・1300 匿名で、エイズ・肝炎に関する検査や相談(月～金)を受けることができます</p>	<p><b>心配ごと相談</b></p> <p>とき：13日(水) 13時～16時 ところ：サン・サンホーム小浜 ☎同 ☎56・5802 介護など生活での困りごとの相談に応じます</p>
<p><b>人権相談</b></p> <p>とき：1日(金) 10時～18時 ところ：働く婦人の家 ☎法務局 ☎52・0238 悩みごと、心配ごとのある人は、気軽に相談してください</p>	<p><b>こころの相談※</b></p> <p>とき：毎週(水) 10時～11時 ところ：小浜市社会福祉協議会 ☎同 ☎56・5800 とき：毎週(金) 12時～17時 ところ：つみきハウス ☎同 ☎53・1190 心の悩みを相談してください</p>	<p><b>カフェ・ぼ～れ</b></p> <p>とき：14日(水) 13時30分～15時 ところ：花水木(鹿島) ☎坂上和代さん ☎090・5686・4147 認知症予防の活動や相談ができます ※参加費 100円</p>

■法律や行政・その他の相談

相談名	開催日	時間	ところ	問い合わせ
弁護士無料相談※	5日(火)	13時30分～15時	働く婦人の家	福井弁護士会 ☎0776・23・5255(平日9時～17時)
結婚相談	7日(水)、21日(水)	9時30分～11時30分	文化会館4階 小会議室	子ども未来課 ☎64・6013
結婚相談(本人のみ)	23日(土)	13時30分～15時30分		
出張年金相談※	14日(水)、28日(水)	10時～12時、13時～15時	文化会館4階 大会議室	敦賀年金事務所 ☎0770・23・9905
行政相談	19日(火)	13時30分～14時30分	市役所1階 101会議室	市民協働課 ☎64・6009
高齢者専門相談(法律)※	21日(水)	13時～16時	嶺南地域福祉相談・介護実習普及センター	同 ☎52・7832
法律相談(消費生活トラブル)※	28日(水)	14時～16時	嶺南消費生活センター	同 ☎52・7830

■今月の休館日

<p><b>市立図書館</b></p> <p>5日(火)・12日(火)・17日(日)・19日(火)・26日(火)・27日(水)</p>	<p><b>若狭図書学習センター</b></p> <p>4日(月)・11日(月)・18日(月)・25日(月)・28日(水) (2Fのみ)</p>	<p><b>温水プール</b></p> <p>4日(月)・11日(月)・18日(月)・25日(月)</p>	<p><b>市民サービスコーナー</b></p> <p>17日(日)</p>
---	--	---	--

■今月の窓口

**1階窓口延長**  
毎週金曜日(祝日・年末年始を除く)、市役所1階の窓口(市民福祉課、高齢・障がい者元気支援課、子ども未来課、税務課、環境衛生課、会計課)では、執務時間を18時30分まで延長しています。

3日(日) : ★にし内科クリニック(南川町) ☎53・2407  
10日(日) : いちせクリニック(南川町) ☎53・2415  
17日(日) : ★小津外科医院(日吉) ☎52・0072  
24日(日) : ★田中整形外科医院(千種一丁目) ☎52・6868

※★印のついた当番医の日は、小児患者は、杉田玄白記念公立小浜病院(大手町)で小児科医が休日診療を行います

au お得な情報をとおどけ!

facebook 「E-ショップオバマ」で検索

twitter @aushopobama

au ショップ小浜 ☎0800-7002298

全車種やります! 地域の皆様だけの! 特別割引キャンペーン!  
お客様に合わせた教習計画を提供します!

**小浜自動車学校**

地域に愛され、貢献できる学校を目指しています。

〒917-0023 小浜市府中14-23 ☎0120-52-0839

ハチ・ムカデ・シロアリ

▼害虫駆除のご相談は▼

JA若狭 生活部 生活課 ☎56-5024

安全と快適を生む環境づくり。  
ビル総合管理・警備保障システム

**AIVIX**

株式会社アイビックス

若狭支店 / 917-0241 小浜市遠敷7丁目112 TEL:0770-56-0266 FAX:0770-56-0268

インターネットのおーちゃんネット

スピードに納得! 利用料金に満足!

プロバイダ料金込みで 毎月の利用料金は **3,500円** (税別)

●光ハイブリッド方式で充実スピード!(200Mbps)  
●使い放題! プロバイダ料金込み!  
●事務手数料は無料!  
(別途 宅内工事費(標準7,500円)がかかります。)

ご連絡先: チャンネルO総務課 ☎0770-52-7200 受付 9:00～18:00 (土・日・祝日も営業しております。)

ゴミ分別・収集日通知無料アプリ!

**ごみサポ!**

完全無料 分別検索 アラーム通知

スマホ全対応

自治体・学校教育機関向けソリューション・データセンター  
**福井システムズ株式会社**  
若狭営業所  
小浜市小浜清滝102 TEL:52-6380 URL: http://www.fukui-systems.co.jp/

**編集後記**

●今月は林業についての特集です▶取材のために間伐などの作業が行われている山へ▶日常では目にするのでできない林道や作業道の開設、伐採作業などの現場▶実際に現地へと赴いて肌で感じることで、改めて自然への畏れや、山がもたらす豊かな恵みへの感謝を実感することができた取材になりました(竹)

●今月はGWをはじめ、さまざまなイベントの取材に伺いました▶写真撮影のシチュエーションも、暗所や夜間だったり、動きがあったりとさまざままで四苦八苦▶「ここだ」という瞬間を、思い描いた構図で捉えることの難しさを思い知りました▶千里の道も一歩から、日々精進してまいります(池)

**大衆演劇**  
in小浜旭座

公演日:6/14(木)15(金)  
◆昼の部◆12:00～  
◆夜の部◆18:00～

前売りチケット **3,000円(税込)**

小浜市川崎3-4 御食園若狭おばま 食文化館内 TEL0770-53-4126

安心と信頼 地元の石屋さん

お墓ディレクター(1級)在籍 (日本石材産業協会登録第12-100024号)

**(有)杉田石材店**

10月よりリニューアルオープンに伴い下記にて営業致します

▼和久里仮社屋は閉鎖致します  
小浜市小浜広峰 55  
☎(0770)52-0748・FAX(0770)52-0853

人の動き (5月1日現在)

- 人口 29,534人 (前月比+2人) (前年同月比-394人)
- 男性 14,463人
- 女性 15,071人
- 世帯数 11,979世帯
- 異動 転入 147人 転出 127人
- 出生 16人 死亡 34人



はたらく乗り物大集合（食文化館・5月5日）

澄んだ瞳に映る限りない明日への広がり。  
いつか描いた夢、これから描く夢に間違いなんてないから。  
この笑顔を忘れずに、まばゆく光るその瞬間を楽しもう。  
胸いっぱい夢を抱えて、  
走っていこう、輝く未来へ。



市内のイベント情報は  
観光協会公式サイトから



公式Facebookで  
地域の情報を発信中

