

広報

おばま

2016

4

「夢、無限大」
感動おばま



【特集】5月1日道の駅オープン！

《表紙》

神宮寺と鶯の瀬で、伝統行事「お水送り」が営まれ、奈良二月堂へ御香水が送られました。遠敷小学校では毎年6年生が行事に参加。この日は、37人が、全長3kmの中たいまつを交代で担ぎながら、鶯の瀬までの1.8kmを歩きました。
(神宮寺・3月2日)

《今月の題字》

松永小学校6年羽田悠寿くん

観光の軸 3 駅連携構想がついに完成！

旭座を内包したまちの駅（白鬚）が完成して、道の駅（和久里）、食文化館（川崎三丁目）を中心とする海の駅とともに、小浜の観光の軸となる、「3 駅連携構想」が本格スタートします。

【3 駅の沿革】

年月	内容
平成 15 年 9 月	食文化館が開館
平成 23 年 3 月	道の駅「若狭おばま」がオープン
平成 25 年 8 月	小浜市観光まちづくり計画を策定
平成 25 年 12 月	川崎地区全体を海の駅として位置づけ
平成 27 年 7 月	まちの駅建設工事開始
平成 28 年 5 月	まちの駅オープン予定

まちの駅の役割と生み出す価値

① まちなかの心地よい居場所

市民や来訪者がゆったりとした豊かな時間を過ごし、小浜の生活を楽しめる空間をつくります。

② まちなかのハブステーション（主要な駅）

市民と来訪者をつなぐ交流の拠点となり、来訪者がまち歩きや、市内観光を満喫するための基盤をつくります。

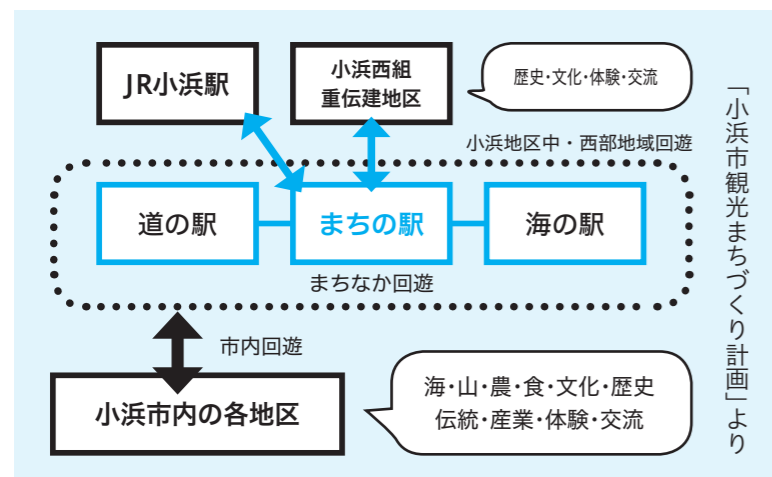
③ 小浜の歴史・文化が香る場所

小浜らしさが感じられる場所であり、歴史、伝統、文化を発信し、体験できる小浜のシンボルをつくります。

3 駅から発信！効果を市内全域に

各駅は、地域活性化の役割を担う場所です。単体としてだけでなく、3 駅が連携することにより、観光客の回遊性を生み出します。滞在時間の延長による観光消費を促し、市の産業および経済を活性化させるための重要な拠点になります。

【市内と小浜地区中・西部地域の回遊性の創出イメージ】



「小浜市まちの駅」の完成予想図

今、朝日が高く昇る
「まちの駅・旭座」
5月1日(日)グランドオープン！

いよいよ、まちの駅・旭座がオープン

5月1日(日)に、「小浜市まちの駅」が開業します。明治期の芝居小屋「旭座」を中心としたまちの駅は、小浜の歴史や生活文化を体感できる場所として、市民のほこりとなる観光・文化の拠点施設を目指すものです。大型イベントの開催など、ハレの日はもちろん、日常的にも人が集い、にぎわいを創出することで、まちの活性化を図ります。

日常的なにぎわいを創出するため、まちの駅の運営には、指定管理者を公募しました。民間企業のノウハウを活用し、地域の住民や各種団体の連携によるイベントの開催で、施設の利用促進を図っていく予定です。

また、既存の「道の駅」、「海の駅」と連動させることで、まち歩き観光や、市内回遊を促進し、効果が各地に行き渡り、まち全体が活性化することが期待されます。

皆さんも、ぜひまちの駅にお越しください。

■問い合わせ 商工観光課 ☎64・6021

小浜市まちの駅

住所：白鬚 111 番 1
敷地面積：3,924.45㎡
施設機能：旭座、観光情報提供施設、休憩施設、トイレなど



People



小浜地区まちづくり協議会 代表
きのした ひろあき
木下 弘明 さん(55歳・駅前町)

小浜地区住民でつくるまちづくり協議会の代表で、小浜市まちの駅活用企画実践委員の木下さんに意気込みを聞きました。

まちの駅のオープンを前に、「建設中のまちの駅の場所は、鯖街道の起点でもあり、かつては多くの人が集うところでした。再び、人と人が交流する拠点になってほしいです」と、期待を寄せます。

まちづくり協議会としての取り組みを尋ねると、「施設の指定管理者や市と連携して、まちの

駅での、イベントの企画や周辺景観の整備を行っていきたいです」と、意欲を示しました。

「まちの駅は、商業面だけでなく、文化的な面で小浜の新しい発展の場所となる可能性があると思います」と、話す木下さん。

「そのためには、地域住民をはじめ、市民全体での盛り上げが不可欠です。旭座や屋外広場は気軽に訪れ、多くの体験ができる場所です。皆さん、ぜひ足を運んでください」と、呼びかけました。

まちの駅を市民全体で盛り上げたい

よみがえる旭座 夢や希望がある

文化協会では、旭座の開館に合わせて、5月8日⑩に、『旭 T H E ぶんかまつり』を企画しています。副会長の重田さんに公演に向けての意欲をインタビューしました。

「協会では、旭座開館を盛り上げようと、洋楽や邦楽をはじめ、団体の力を結集した、多彩なステージを予定しています」

「オープニング期間は、お茶席や生け花の展示もあり、多くのお客さんに楽しんでいただけるものを目指しています」と、

話す重田さん。自身も、子どもの頃に、旧旭座で芝居や浪曲を見たことを覚えているそうです。

「戦後の何もなかった時代。苦しく、つらい中、庶民が文化に触れられる旭座の存在は大きかったです」と、振り返ります。

重田さんは、現代によるみがあった旭座にも夢や希望があると言います。

「子どもから大人まで、気軽に文化に親しみ、感動やエネルギーを生む場所になってほしいですね」と、期待を込めました。



小浜市文化協会 副会長
しげた みゆき
重田 美幸 さん (72歳・多田)

小浜の活性化と元気再生につなげたい

まちの駅の指定管理者として運営に携わる株式会社オーイング。5月から駅長を務める滝さんに話を聞きました。

「地域の皆さんに育てていただき、弊社も創立20年が経とうとしています。地域や社会への貢献を第一に、まちの駅を小浜の活性化と元気再生につなげたいと考えています」

民間会社が運営する強みを尋ねると、「皆さんの声をすぐに反映できる点です。公共施設なので規制もありますが、誰もが

利用しやすいように工夫したいです」と、話します。

まちの駅付帯施設への市内店舗の出店や、旭座への県内40社余りの企業団体の協賛などが決まり、オープンに向けての準備も着々と進んでいます。

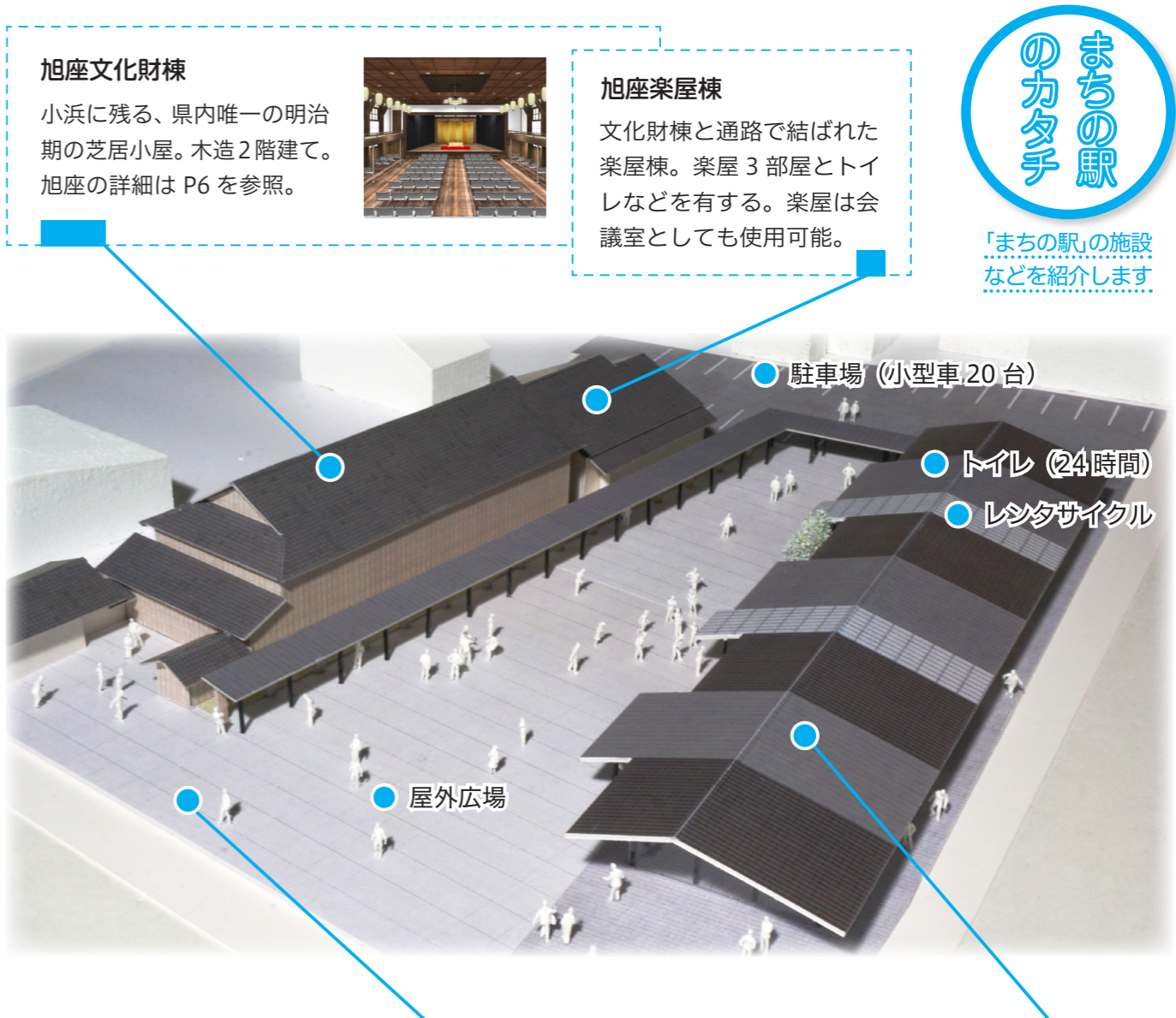
「観光客が小浜の魅力を肌で感じ、市民と交流できる場になりたいです」と、話す滝さん。「まちづくりの主役は市民の皆さんです。皆さんと協働・連携しながら、会社として一生懸命取り組んでいきます」と、意欲を見せました。



株式会社オーイング まちの駅 駅長
たき かつや
滝 勝也 さん (50歳・若狭町)



「まちの駅」の施設などを紹介します



旭座文化財棟

小浜に残る、県内唯一の明治期の芝居小屋。木造2階建て。旭座の詳細は P6 を参照。



旭座楽屋棟

文化財棟と通路で結ばれた楽屋棟。楽屋3部屋とトイレなどを有する。楽屋は会議室としても使用可能。

周遊レトロバスの運行

3 駅をつなぐバスを運行。



3 駅ライブカメラ設置

各駅の状況などを確認できる、屋外カメラを設置。モニターを通じてライブ配信。

運営 — まちの駅指定管理者

『株式会社オーイング』

指定期間：平成 28 年 5 月 1 日～31 年 3 月 31 日
平成 9 年 3 月設立。主な業務は、警備保障業務、ビル総合管理業務など。
社員総数は約 500 人。

本社住所：高浜町東三松 9 号 9 番地 13
小浜支店住所：遠敷六丁目 603-5 ☎ 56・5885

付帯設備・商業機能

飲食の提供

『刺身処かねまつ』



特産品の取り扱い

『つみきハウス』



付帯設備・観光案内機能

情報提供コーナーやコンシェルジュ（総合案内係）を設置。各種パンフレットの提供や、まちあるきツアーの開催などを予定。



「旭座」の歴史・設備
などを紹介します

貴重な明治期の芝居小屋

旭座は、住吉区に現存していた、明治期に建てられた木造の芝居小屋です。

全国に3千以上あったと言われる芝居小屋は、現在で30数所しか現存していません。旭座は県内唯一、戦前の芝居小屋の系譜を引く貴重な建物として評価されています。

当時は、非日常で魅力的な空間として、庶民に親しまれ、港町として栄えた小浜の娯楽文化を象徴する建物だったといわれています。

近代の民衆文化を知る貴重な遺産として、平成26年6月に市指定文化財に指定。「まちの駅」建設に伴い、中心的施設として移築復原されます。



左上/復原された旭座のシンボルである朝日をあしらった懸魚、中上/旭座完成予想図（内観）、右上/旭座完成予想図（外観）
左下/旧旭座で使われていた大入袋（個人所蔵）、中下/旧旭座の映画チラシ（個人所蔵）、右下/旧旭座の外観（平成25年）

オープニングイベント（5月1日～8日）

- 5月1日㊤ 竣工式、伝統芸能、屋外ステージなど
 - 5月2日㊤ シンポジウムなど
 - 5月3日㊤ 旭座こけら落とし落語会
口上付き豪華番組（出演：桂文枝 ほか）
 - 5月4日㊤～7日㊤ 各種イベント
 - 5月8日㊤ 旭 THE ぶんかまつり
- ※1日、3日は浜参道や八幡神社前でもイベント予定
※近日中にHPやチラシなどで詳細を公開

当時の活動内容

旧旭座は、庶民の芸能娯楽場、講演会や演説会、祝賀会、憲政会議員大会などを開催する、小浜の大集会施設でした。昭和初期から戦後にかけては映画館としても活用されました。

新旭座の復原概要

所在地：白鬚111番1（移築復原先）
構造：木造、2階建て、棧瓦葺き
復原方針：棧敷席や舞台の痕跡に従い、明治43年当時の姿を基本に、芝居小屋として復原（近代建築福井研究会の「旧旭座文化財調査報告書」による）

まちの駅・旭座の貸し館はこちらから

「旭座（ホール、楽屋）」や「屋外広場」の貸し館の受け付けを、4月30日㊤まで小浜市文化会館（大手町）で行っています。
貸し館の申請や、使用料など詳細は、文化会館まで直接もしくは電話53・9700。
※5月1日㊤以降は、旭座が窓口になります

文化財としての建物を通して、その時代の文化や生活、建築技術など、多くのことを知ることができます。
明治という時代は、庶民がいろいろな文化的楽しみを体験できるようになった新しい社会でした。旭座は、その時代を、とてもよく表している建物だといえます。

られます。みんなが行きやすい場所に、文化的な楽しみを提供する施設が欲しかったことがよくわかります。
全国には、もつと大きな芝居小屋もありますが、旭座は親しみやすい手頃な大きさだといえることがよくわかります。日本人には、「新しいものの方が良い」という価値観がありますが、いろいろな時代・世代のものがあって、まちや人々の暮らしが豊かになるのだと思います。文化財建造物の魅力は、その時代に一生懸命に造った建物は、時代が経っても、親しみを感じることができるといえる点だと思います。

熱心に復原工事に携わられた多くの皆さんに、とても感謝しています。小浜の文化の中で生まれた旭座に、誇りと親しみを持って、いたわりながら使ってほしいですね。

小浜で生まれた旭座に誇りと親しみを



福井大学大学院 工学研究科
講師 高嶋 猛 さん（65歳・福井市）

まちの駅を地域活性化の核として



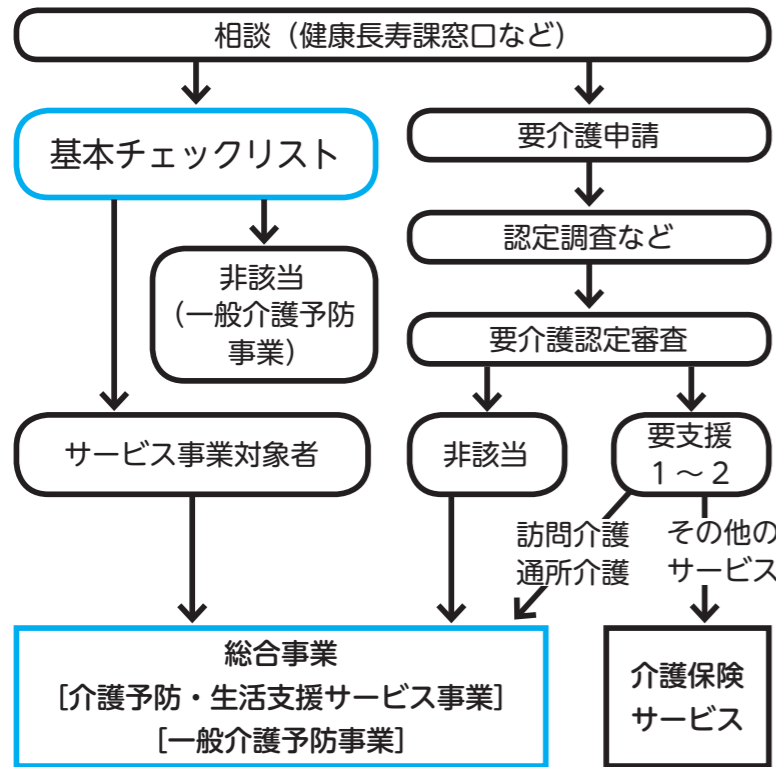
小浜市長 松崎 晃治 さん

小浜は、歴史・文化、伝統、自然景観、食といった、多種多様な魅力ある地域資源を、市内各所に有しています。こうした宝物をいかにかがたいへん重要で、この度、オープンする「まちの駅」では、その中心的施設として「旭座」を復原

し、市民の宝物、生きた文化財として活用していくこととしています。
「旭座」は、明治期の芝居小屋としての歴史性を持っては、芝居に限らず、さまざまな使い方ができるよう工夫しており、現代のニーズにあつた利活用を図っていただきたいと考えています。「旭座」をはじめ、各テナ

ントや屋外広場などが市民や観光客による、日常的なにぎわいの場となり、周辺商店街や小浜西組重伝建地区などと一体的に活気づいていくことが重要です。そうしたにぎわいが継続されることにより、将来、必ずや小浜の宝物として市民に愛され、にぎわいの拠点として継承されていくものと確信しています。

来年4月から申請方法も変わります



平成29年4月から、明らかに要介護1以上の人や、訪問看護・福祉用具・住宅改修などを希望する人以外は、健康長寿課窓口または地域包括支援センターで、25～30項目の「基本チェックリスト」を行います。

「基本チェックリスト」では、必要なサービスを利用できるように、運動機能の低下や、閉じこもり、認知機能の低下などの確認を行います。

今までのような認定調査や審査を行う必要がないため、より迅速なサービス利用が可能になります。

※要介護1～5の人の申請方法やサービスに変更はありません

地域で高齢者を支えるまちを目指して



来年 (H29年) 4月から

「介護予防・日常生活支援総合事業」スタート

要支援1・2の人のサービスが変わります

■問い合わせ
健康長寿課 ☎64・6014

介護保険制度の改正に伴い、平成29年4月から介護予防・日常生活支援総合事業（以下「総合事業」）がスタートします。この総合事業は、要支援者から元気な高齢者までを対象に、介護予防と日常生活の自立を支援することを目的としています。

総合事業開始に伴い、要支援1・2の人が利用している「訪問介護」（ホームヘルプ）と「通所介護」（デイサービス）が、新たに訪問型サービス、通所型サービスとして、市の状況に応じたサービスに切り替わります。

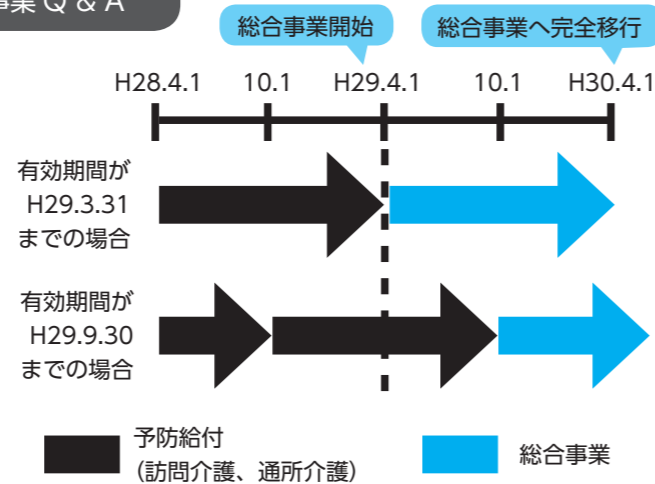
例えば、地域住民による活動支援や、NPO・民間企業の、従来のサービスに加え、多様なサービスが、今までの単価より低額な料金で利用できることとなります。

市では、現在、新たな生活支援サービスを検討しています。また、その担い手となるボランティアの養成研修や地域の支え合い体制づくりなどの準備を進めています。

総合事業 Q & A

Q. 現在訪問介護と通所介護を利用中の人は、いつ移行されるの？

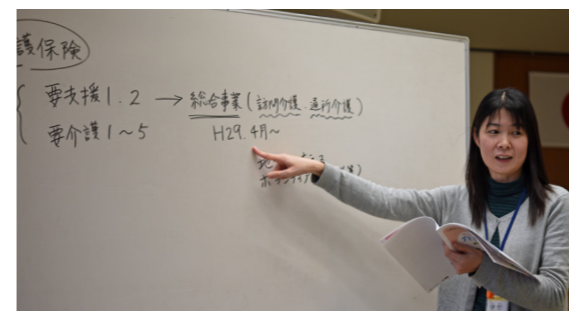
A. 平成29年3月31日以降に、認定有効期間終了を迎える人から移行されます。たとえば、認定有効期間が平成29年3月31日までの人は、4月1日から総合事業に移行されます。



※対象者には、7月頃に個別通知します

来年度への取り組み

ボランティア養成研修



資格を持たない人でも、新たなサービスの担い手になれる地域づくりのために、ボランティア養成研修を実施します。研修を経て、ボランティアとして登録されると、高齢者の生活支援サービスなどの担い手として活躍できます。

元気ハツラツ教室 [モデル事業]



公民館などで行う元気ハツラツ教室を、本年度は、地域の支え合い活動を推進するモデル事業として、地域の住民で月に1回自主運営します。「ほほえみサポーターズ」などの支援を受けながら運営し、効果を検証していきます。

※「ほほえみサポーターズ」はp12に関連記事



健康長寿課
面谷 早紀 保健師

総合事業では、高齢者のみなさんが、生きがいをもって社会参加できる活動の提供や、新たなサービスの担い手になることが求められています。

また、地域で活動することは、自らの介護予防・健康維持につながります。

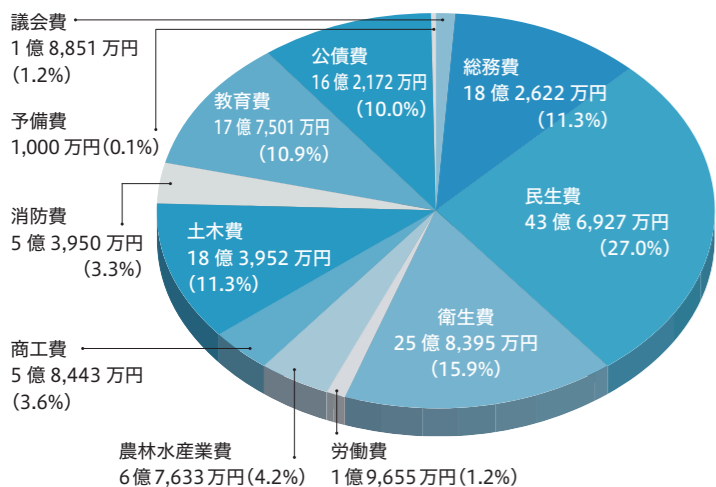
市では、互助を基本とした、地域みんなで高齢者を支える地域づくりを目指しています。

みなさんも、地域づくりにぜひ協力してください。

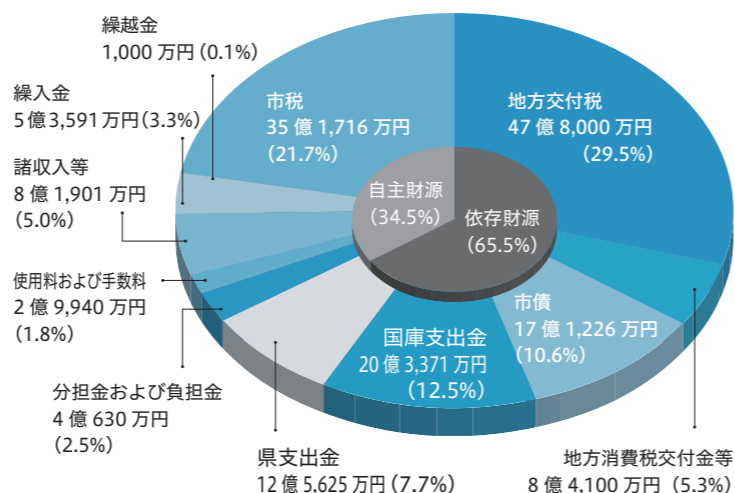
【歳入歳出予算構成グラフ】

一般会計 162 億 1,100 万円

歳出



歳入



【予算のポイント】

一般会計は 162 億円 1,100 万円、前年度比 2.0%の増で、過去 2 番目の予算規模となりました。①小浜市総合戦略に基づく「まち・ひと・しごと創生」、②小浜美郷小学校の建設、③平成 30 年度開催の「福井しあわせ元気国体」に向けた準備、の 3 つの重要課題に対して、積極的な予算付けを行ったこと、クリーンセンターの大規模改修などが重なったことが増加の要因です。

特別会計は 95 億 2,329 万円の前年度比 1.8%の増、企業会計（水道事業会計）は 8 億 6,854 万円の前年度比 0.4%の増になりました。

【平成 28 年度 会計別当初予算】

会計名	平成 28 年度	平成 27 年度	増減率	
一般会計	162 億 1,100 万円	159 億円	2.0%	
特別会計	95 億 2,329 万円	93 億 5,537 万円	1.8%	
内訳	国民健康保険	36 億 5,762 万円	35 億 1,033 万円	4.2%
	後期高齢者医療	3 億 4,472 万円	3 億 4,771 万円	▲0.9%
	介護保険	31 億 7,985 万円	31 億 7,125 万円	0.3%
	簡易水道	8,646 万円	9,184 万円	▲5.9%
	下水道	17 億 3,872 万円	17 億 2,424 万円	0.8%
	農業集落排水	4 億 5,985 万円	4 億 5,536 万円	1.0%
	漁業集落環境整備	5,599 万円	5,463 万円	2.5%
	加斗財産区	8 万円	3 万円	175%
企業会計（水道）	8 億 6,854 万円	8 億 6,506 万円	0.4%	
合計	266 億 283 万円	261 億 2,043 万円	1.8%	

※端数処理の関係で合計額が一致しないことがあります

「鯖、復活」プレミアム
養殖拡大プロジェクト
マサバの試験養殖を行い、
市内飲食店に活魚出荷する
とともに試験販売を実施



ピックアップ

福井しあわせ元気国体準備事業
「はびねすダンス」による
市民運動や、ホームページなどでの広報PR活動、
国体会場の設計業務ほか



ピックアップ

小浜美郷小学校開校準備事業
開校に向けて、校歌や通
学方法などの準備事項に
ついて、専門部会を設け
て検討



ピックアップ

運動遊び事業

運動能力の向上、主体的な
行動ができる子どもの育成
のため、「運動遊び」を通じ
て、幼児期の運動を支援



ピックアップ

小浜市六次産業化等特産品
ブランド力育成事業

六次産業化への取り組み
や、特産品開発、ブラッシュ
アップ（磨き上げ）を支援



ピックアップ

OBAMAでワーキング
プロジェクト事業

青少年を対象に地元事業所
や商店街を知ってもらうた
めに、職場体験などを実施



ピックアップ

まちの駅と
旭座につい
ては、P2~7
に特集記事
を掲載

旭座のにぎわい創出※

- 3 駅連携による誘客の促進や回遊性の創出※
- 創業者への支援制度の拡充※
- さとつみ小浜観光移住連携プラットフォーム事業
- 町家のリノベーションによる滞在観光施設を整備※
- 海の駅エリアのにぎわい創出※
- ミラノ万博出展を契機とした若狭塗箸の販路拡大※
- 鯖の養殖技術、供給体制を確立※
- 日本遺産「鯖街道」を生かした水産物の情報発信※

「御食国と鯖街道」再生による経済好循環事業

- ④ 地方創生加速化交付金を活用した事業
※平成 27 年度補正予算に計上

- ③ 福井しあわせ元気国体開催に向けた準備
国体 PR 活動や会場設計業務など 1 0 4 5 万円
- 競技会場の改修 1 億 5 2 6 0 万円
- 市民体育館の耐震補強・市営体育施設のリフレッシュ工事 2 億 9 5 6 8 万円

- ② 小浜美郷小学校の建設
小浜美郷小学校開校に向けた準備※ 2 8 1 1 万円
- 校舎等建築工事に着手 4 億 1 3 2 9 万円

- 地域協働型まちづくりの支援 1 0 5 9 万円
- 夢づくりコミュニティ活動の支援 1 8 0 万円
- ふるさと小浜の魅力を学ぶ学習活動など 1 4 0 万円
- 地下水の保全・利活用を検討 1 0 2 5 万円

誇りと愛着を持ち、安心して住み続けられるまち

- わかりやすい子育て情報の発信※ 1 8 0 万円
- 運動遊びを通じた子どもの育成※ 1 1 3 万円
- 子どもの医療費助成 7 2 0 5 万円
- 男女の出会いを応援 1 2 0 万円
- 不妊治療費助成 2 0 0 万円

若い世代の希望を実現し、次代を担う人を育てるまち

- 日本遺産「秘仏」めぐりバスツアーの運行 2 5 0 万円
- 小浜縦貫線の整備 3 億 2 5 7 0 万円
- 小浜地区中・西部地域のまちなみ整備 2 億 5 1 0 0 万円
- 小浜縦貫線の整備 3 億 2 5 7 0 万円
- 日本遺産「秘仏」めぐりバスツアーの運行 2 5 0 万円

定住人口の維持、交流人口の拡大による出会いのあるまち

- 市での定住体験を提供 2 0 3 万円
- 移住者等の住宅取得を支援 5 6 0 万円
- 観光おもてなしの基盤整備 9 7 6 万円
- 誘客のための観光プログラムの企画・開発 2 4 2 万円
- 「食」を観光素材とした観光プランの企画・開発 1 2 9 万円
- まちの駅の供用開始 1 5 3 8 万円
- 小浜地区中・西部地域のまちなみ整備 2 億 5 1 0 0 万円
- 小浜縦貫線の整備 3 億 2 5 7 0 万円
- 日本遺産「秘仏」めぐりバスツアーの運行 2 5 0 万円

産業の振興、安定した雇用の創出による働きやすいまち

- インターシップの受け入れを応援※ 3 8 万円
- OBAMAでワーキングプロジェクト※ 1 7 0 万円
- 新規就農希望者向け研修体制を整備 4 9 8 万円
- 六次産業化への取り組みを支援 7 0 8 万円
- ミラノ博参加後のフォローアップを支援 1 7 0 万円

【平成 28 年度の主な取り組み ※は新規事業】

- ① 小浜市総合戦略に基づく「まち・ひと・しごと創生」



「百伝ふ」百年の恵みの味

一番町振興会が作る地酒「百伝ふ」の初しぼりで会員たちが舌鼓。今年で10回目(木崎・2月26日)

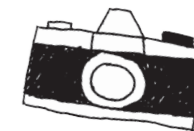
雪室ブランド化へ前進!

雪室貯蔵食材の試食会で、雪室協議会のメンバーが、味や香りの変化を確認(食文化館・3月5日)



今年も豊作間違いなし

植物の発芽状態により農作物の作柄を占う神事オイケモノが執り行われる(加茂・2月23日)



国富のランドマークに

国富郷づくり委員会のメンバー6人が、天ヶ城登山口に木製の案内看板を設置(羽賀・3月5日)



これからも食文化を伝えて

食文化館リニューアル1周年を記念して、ミュージアムツアーなどを開催(食文化館・3月13日)



「田村もの」を特産品に

中名田地区のまちづくり協議会が、地元の農産物を使った料理の試食会を開催(下田・2月21日)



国体目指して合で練習

大阪商業大学ウエイトリフティング部と地元選手10人との合同練習会が開催(後瀬町・2月20日)



究極の味に挑戦

「究極のへしこ講座」に、県内外から29人が参加。サバ約170尾を漬け込む(四季菜館・2月26日)



ぜひふるさとで就職を

「ふるさと就職フェア in 若狭」で、地元40社が参加者にアピール(若狭図書学習センター・3月13日)

二酸化炭素の削減に向けて

市が日産自動車株から次世代電気自動車の3年間無償貸与を受け納車式を行う(市庁舎・3月15日)



元気はつらつ! サッカー教室

クラブアルタスからコーチを招いて、園児9人が、サッカーを楽しむ(中名田保育園・3月11日)



地域で高齢者を支えるために

高齢者を支援するボランティア団体「ほほえみサポーターズ」が発足(健康管理センター・3月16日)



季節の調理体験～4月編～
御食国若狭おばま食文化館 ☎ 53・1000

と き 4月12日(火)、14日(水)、16日(木)
いずれも10時～13時
ところ 食文化館(川崎三丁目)
内 容 サラダ巻き、各種寿司
定 員 各先着30人
参加費 700円
申込期限 実施日の3日前

小浜海洋少年団員
生涯学習スポーツ課 ☎ 64・6033


対 象 小学1年生から高校3年生までの男女
活動日時 月に1～2回、土曜日が日曜日
活動場所 西津公民館(北塩屋)など
内 容 基本動作、体験航海、カヌー、磯釣り体験、灯台見学など
※団費として必要経費を集めます
※申し込みは各学校の先生まで

市営住宅空き家入居者
都市整備課 ☎ 64・6027

平成28年度上半期(4月)の市営住宅空き家入居者を募集します。
対象住宅 市内各市営住宅の空き家
申込期間 4月1日(金)～28日(水)
※期限厳守
抽選日 5月27日(金)10時
その他 申込書は都市整備課に設置
※対象の住宅などの詳細は、都市整備課に問い合わせてください

登録しよう！防災メール

市では、メールで災害や避難の情報を知らせています。ウェブサイト (<http://bousaiobama.mail-dpt.jp/>) か、下記のQRコードを携帯電話で読み取り、手続きを行ってください。



アグリスクール(農業研修生)
農林水産課 ☎ 64・6022

市では、市外から就農希望者を受け入れ、農業研修を行います。
市外に住んでいる親戚や友人で、小浜で農業をしたいと考えている人に、ご紹介ください。
農業初心者、未経験者大歓迎です。
研修先 山本農園(生守)
研修期間 2年間
内 容 トマトやキュウリを中心とした栽培技術や知識の習得など
※宿泊棟に3人まで入居できます
※研修手当があり、必要な資機材なども完備しています
※研修体験もできます。詳しくは農林水産課へ問い合わせてください

募集

小浜少年少女合唱団員
生涯学習スポーツ課 ☎ 64・6033

学校の音楽の時間とは違った出会いがいっぱいあります。日本語の歌だけでなく、外国の歌も歌っています。
と き 毎週土曜日10時～12時(月3回程度)
ところ 文化会館(大手町)など
対 象 市内在住の小中学生
団 費 月額1,000円



温水プールで健康づくり
市民課 ☎ 64・6018

市では、健康づくりや体力づくりのために、平成28年度分の若狭総合公園温水プール利用助成券を交付します。
対 象 60歳以上の市民
助成額 140円(利用料金280円のうち半額を助成)
申し込み 4月1日(金)から市民課(市役所1階2番窓口)にて
※身分証明書を持参してください



お知らせ

固定資産の閲覧・縦覧
税務課 ☎ 64・6004

平成28年度固定資産課税台帳の閲覧・縦覧ができます。自分の資産を確かめてみませんか。
【固定資産の閲覧】
資産の所有者は、固定資産課税台帳で所有する土地や家屋の評価額などを見ることができます。
借地人や借家人も一定の条件の下で見ることができます。
期 間 4月1日(金)～通年
【固定資産の縦覧】
納税者は、土地(家屋)価格等縦覧帳簿でほかの土地や家屋の評価額などを見ることができます。
期 間 4月1日(金)～5月2日(日)
※閲覧、縦覧は税務課(市役所1階)で行うことができます
※確認のため、納税通知書・課税明細書・運転免許証などを持参してください
※所有者以外の方が閲覧する場合は、委任状が必要です

プレパ&プレママ講座
健康管理センター ☎ 52・2222

①と き 4月16日(土)9時30分～11時30分
ところ カフェ watoto(忠野)
内 容 妊娠編・出産編「胎児との絆をつくり、産む力を身につけよう」
②と き 4月20日(火)10時～12時
ところ 健康管理センター(南川町)
内 容 栄養編「妊娠中からのからだづくり」
③と き 4月27日(火)10時～12時
ところ 健康管理センター(南川町)
内 容 育児編「ミュージックケアでリフレッシュ、育児を楽しむには」
申込先 健康管理センター



市民健康相談
健康管理センター ☎ 52・2222

4月から、毎月第2・第4金曜日のみの開催となります(祝日や生活習慣病健診日は除く)。
と き 毎月第2・第4金曜日 9時～11時30分
ところ 健康管理センター(南川町)

くらしの情報 4月

イベント

つきイチ『バラエティー』
文化会館 ☎ 53・9700

と き 4月6日(水)～22日(金) 8時30分～17時
ところ 庁舎市民ホール(大手町)
内 容 俳句作家協会による展示「新緑!五・七・五」
料 金 無料

健康・福祉

胃がん検診として内視鏡検査が始まります
健康管理センター ☎ 52・2222

本年度から、エックス線検査に加えて、内視鏡検査(胃カメラ)が、指定医療機関で5月2日(火)から受けられます(同じ年度に両方を受けることはできません)。
対 象 50歳以上68歳以下の市民のうち、平成29年3月31日時点で偶数年齢の人
料 金 自己負担額3,000円
※申し込みは、4月4日(火)から健康管理センターにて(先着15人)

新たな目標を立てました!

市では、このたび「第5次小浜市行財政改革大綱」の見直しと、「第3期小浜市行政経営プラン」の策定を行いました。その中から、主な数値目標や、基本方針などを紹介します。

【主な数値目標】

項目	目標値(H32年度末)
財政調整基金残高	8.9億円
起債残高	120億円
経常収支比率	97.0%
小学校数	9校
保育園数	9園
職員数	296人

【基本方針と主な取り組み項目】

- 小さな行政への転換(10項目)
・指定管理者制度の導入、民間委託の実施など
- 持続可能な財政運営(17項目)
・重点的・効率的な予算編成、受益者負担の適性化など
- 経営感覚を持った行政機構の整備(18項目)
・広域行政の推進、職員数の適正化など
- 市民との協働体制の確立(11項目)
・男女共同参画の推進、市民協働事業の実施など

※「第5次小浜市行財政改革大綱(改訂版)」と、「第3期小浜市行政経営プラン」は、市公式ホームページに掲載しています

■問い合わせ 財政課 ☎ 64・6010



市立図書館 今月のイベント

しりつとしゃかん おはなしかい
と き 4月9日(土)
① 10時30分～
② 11時～
③ 14時30分～
内 容 ① 0～2歳向け
②③ 3歳以上向け

おばま児童文学会「ふうりゅう」のおはなしかい
と き 4月23日(土) 11時～

※場所はいつでも市立図書館(白鬚)
■問い合わせ 市立図書館 ☎ 52・1042





まちづくり事業の提案を **募集！！**

いいところ小浜づくり

市では、市民の自由な発想を活かした地域の課題解決につながるまちづくり事業の提案を募集します。

【対象の事業】

市民と市が協働で取り組む、地域の課題解決につながる事業（年度内に終了すること）

【応募資格】

- 次のすべてに該当する団体
- ① 5人以上で構成されている
- ② 市内に活動拠点がある
- ③ 会則などがあり責任者が明確である
- ④ 適切な会計処理が行われている

【助成額】

事業費の4分の3以内
 上限45万円
 ※継続事業については、2年目
 上限30万円、3年目上限20万円を助成

【補助対象経費】

報償費、消耗品費、印刷製本費、通信費、原材料費、備品購入費、保険料、使用料、旅費、その他

【募集期間】

4月1日(金)～5月6日(金)
 ※申し込み方法など詳しくは、
 市民協働課 ☎内線 372 まで

【申請書類など】

事業計画書・予算書・団体概要書（市民協働課に設置。市ホームページからもダウンロード可）、団体の規約・会則・名簿など

市民団体の社会貢献活動に 現物支給します

市では、「夢づくり市民活動支援事業」として、NPO、ボランティアなど市民団体の社会貢献活動に必要な材料、消耗品を現物支給します。



【支給する現物】

活動に必要な材料、消耗品など

【支給対象】

市または市社会福祉協議会にボランティア登録している団体、社会貢献活動を行っている市民団体

【助成額】

上限2万円

【募集期間】

4月1日(金)～5月6日(金)
 ※申し込み方法など詳しくは、
 市民協働課 ☎内線 372 まで

【申請書類など】

申請書（市民協働課、ボランティア市民活動交流センター（中央公民館内）に設置。市ホームページからもダウンロード可）、見積書、団体の事業計画・事業実績・名簿

あいあいバス 通学定期乗車券 50%助成 ご利用ください

昨年度から試験的に実施している通学定期乗車券の助成を、今年度も引き続き実施します。

■問い合わせ 人口増未来創造課 ☎内線 345



お盆期間中も通常通り運行します！

これまで、あいあいバスは8月12日～16日のお盆期間中は、全路線運休していましたが、今年度から、通常どおり運行します。
 （12月29日～1月3日の年末年始期間は、これまでどおり運休となります）

春季市民グラウンドゴルフ大会

生涯学習スポーツ課 ☎ 53・0064

とき 5月7日(土) 9時～
 ところ 総合運動場（口田縄）
 対象 原則として市民
 定員 先着64人
 参加費 300円
 申し込み 4月1日(金)～4月28日(土)に生涯学習スポーツ課窓口（市役所2階）まで

温水プール チャレンジャー

若狭総合公園温水プール ☎ 53・0450

温水プールでは、水泳や水中歩行で進んだ距離を記録して、目標とする累計距離を目指す「チャレンジャー」を募集します。

体力づくりやダイエットなど、どんな理由でもかまいません。目標を決めて一年間がんばってみませんか。

募集期間 平成29年3月31日まで
 申込先 若狭総合公園温水プール（北塩屋）

弓道教室

生涯学習スポーツ課 ☎ 53・0064

とき 5月19日(土)～6月20日(土)の毎週月・木曜日19時～21時
 ところ 総合運動場弓道場（口田縄）
 定員 先着20人
 参加費 2,000円
 申し込み 4月25日(土)～5月16日(土)に生涯学習スポーツ課窓口（市役所2階）まで
 ※誰でも参加できます

市民山登り大会

生涯学習スポーツ課 ☎ 53・0064

とき 5月8日(土) 8時
 （青葉山青少年旅行村集合）
 ところ 青葉山・東峰（高浜町）
 対象 小学生以上（小中学生は保護者同伴）
 定員 先着50人
 申し込み 4月1日(金)～5月2日(土)に生涯学習スポーツ課窓口（市役所2階）まで
 ※参加費無料。雨天中止。小雨決行

◆スポーツ◆

テニス教室

生涯学習スポーツ課 ☎ 53・0064

とき 5月7日(土)～7月16日(土)の毎週土曜日
 ①一般 9時～11時
 ②小中学生 9時30分～11時
 ところ 総合運動場（口田縄）
 対象 ①一般、②小中学生（小学3年生以上）
 定員 各先着20人
 参加費 いずれも2,000円
 申し込み 4月20日(土)～5月11日(土)に生涯学習スポーツ課窓口（市役所2階）まで



平成28年度 納税カレンダー & 夜間窓口・休日窓口予定表



【平成28年度 納税カレンダー】

納期	納期限	税目/期別
4月	5月2日(土)	固定資産税・都市計画税 第1期
5月	5月31日(火)	軽自動車税 第1期
6月	6月30日(土)	市・県民税 第1期
7月	8月1日(土)	固定資産税・都市計画税 第2期 国民健康保険税 第1期
8月	8月31日(火)	市・県民税 第2期 国民健康保険税 第2期
9月	9月30日(金)	国民健康保険税 第3期
10月	10月31日(土)	市・県民税 第3期 国民健康保険税 第4期
11月	11月30日(火)	固定資産税・都市計画税 第3期 国民健康保険税 第5期
12月	12月28日(土)	国民健康保険税 第6期
1月	1月31日(火)	市・県民税 第4期 国民健康保険税 第7期
2月	2月28日(火)	固定資産税・都市計画税 第4期 国民健康保険税 第8期

今年度の納税カレンダーと、夜間窓口・休日窓口の日程をお知らせします。

市税の納付には、便利で確実な口座振替をご利用ください。納期限の日が口座振替日となります。

■問い合わせ 税務課 ☎内線 137

【平成28年度 夜間窓口・休日窓口予定表】

月	夜間納付窓口 (20時まで)	休日納付窓口 (9時～17時)
4月	4月28日(土)	4月24日(土)
5月	5月31日(火)	5月29日(土)
6月	6月30日(土)	6月26日(土)
7月	7月29日(金)	7月31日(土)
8月	8月31日(火)	8月28日(土)
9月	9月30日(金)	9月25日(土)
10月	10月31日(土)	10月30日(土)
11月	11月30日(火)	11月27日(土)
12月	12月27日(火)	12月25日(土)
1月	1月31日(火)	1月29日(土)
2月	2月28日(火)	2月26日(土)
3月	3月31日(金)	3月26日(土)



人も動物も幸せに あなたは守っていますか？ ペットマナー

相談窓口は

- 若狭健康福祉センター（保健所）
☎ 52・1300
- 市環境衛生課 ☎ 64・6016

犬や猫などのペットは、私たちの心や生活に安らぎを与えてくれます。しかしその一方で、ふんの後始末や放し飼いなどのトラブルも多く発生しています。

動物を飼うときは、マナーを守り、人もペットも幸せに暮らせるまちにしましょう。

ペットを捨てるのは犯罪です！

犬や猫などの動物を捨てた人は、100万円以下の罰金に処せられます。捨てられたペットは、交通事故に遭ったり、住居や庭を荒らしたりするなど、近隣住民にも被害が及びます。また、野外に放つことで、自然環境の破壊にもつながります。

猫は家の中で飼育しましょう

けんかによる傷、病気、迷子や交通事故を防ぐため、飼い猫は家の中で飼育しましょう。

最後まで責任を持って飼育しましょう

飼い主には、終生飼養（動物を一生養うこと）の責任があります。愛情と責任を持って飼育しましょう。

迷子札をつけましょう

迷子になったときのために、連絡先などを書いた「迷子札」をつけましょう。

ふんの後始末をしてください

散歩中のペットのふんの後始末は飼い主の義務です。放置せずに必ず後始末をしてください。

放し飼いはやめましょう

犬は、つないで飼うことが義務づけられています。犬は必ずつないで飼育しましょう。

無責任な餌やりは慎みましょう

ふんの後始末などのトラブルが発生するような野良猫などへの無責任な餌やりは慎みましょう。

狂犬病予防注射日程

狂犬病の予防注射は狂犬病予防法に基づき、年1回義務づけられています。飼い主は必ず受けさせてください。

対象 生後91日以上の犬（室内犬、老犬も含む）

料金 2,450円（新規の場合は別途3千円必要です）

持ち物 印鑑・料金・案内はがき

4月21日⑧	
東勢ふれあい会館	9時00分～9時10分
旧駐在所（荒木）	9時20分～9時35分
J A若狭加斗出張所	9時40分～9時50分
谷田部住民センター	10時10分～10時25分
口名田公民館	10時35分～10時50分
五十谷住民センター	11時00分～11時10分
西相生集落センター	11時20分～11時30分
東相生生活改善センター	11時40分～11時50分
中名田児童館	13時15分～13時30分
中名田公民館	13時40分～13時50分
小屋集落センター	14時05分～14時15分
野代ふれあい会館	14時40分～14時55分
旧今富公民館	15時05分～15時55分
多田集落センター	16時05分～16時20分

4月25日⑧	
丸山ふれあい会館	9時00分～9時10分
奈胡公会堂	9時20分～9時30分
羽賀ふれあい会館	9時40分～9時50分
熊野ふれあい会館	10時00分～10時10分
次吉集会所	10時20分～10時30分
慶林寺（栗田）	10時40分～10時50分
高塚集落センター	11時00分～11時10分
太良庄公会堂	11時20分～11時30分
内外海保育園	13時30分～13時50分
堅海公会堂	14時05分～14時20分
常福寺（西小川）	14時35分～14時40分
蓮性寺（阿納）	14時55分～15時05分
福寿寺（矢代）	15時15分～15時20分
漁協田島支所	15時30分～15時50分
4月26日⑧	
旧管工業組合（福谷）	9時00分～9時20分
西津公民館	9時30分～10時00分
水取センター	10時10分～10時30分
交流ターミナルセンター	10時40分～11時00分
中央公民館	11時10分～11時40分
本境寺駐車場	13時10分～13時30分
若狭ふれあいセンター	13時40分～14時20分
青井第一公園	14時30分～14時40分

※犬の保定は飼い主にしていただきます。動物病院でも注射は受けられます（料金は各病院まで）

4月28日⑧	
本保生活改善センター	9時00分～9時10分
大谷ふれあい会館	9時20分～9時30分
新保ふれあい会館	9時40分～9時50分
小北集落センター（加茂）	10時00分～10時10分
新平野駅	10時20分～10時30分
松永公民館	10時40分～11時00分
門前バス停	11時10分～11時20分
遠敷児童センター	13時10分～13時40分
遠敷公民館	13時50分～14時10分
金屋公会堂	14時20分～14時30分
神宮寺仁王門	14時40分～14時50分
長瀬バス停（下根来）	15時00分～15時05分
5月10日⑧	
旧駐在所（荒木）	9時00分～9時10分
口名田公民館	9時25分～9時35分
旧今富公民館	9時50分～10時00分
遠敷公民館	10時15分～10時25分
松永公民館	10時35分～10時45分
宮川公民館	11時00分～11時10分
丸山ふれあい会館	13時10分～13時20分
西津公民館	13時30分～13時45分
若狭ふれあいセンター	13時55分～14時10分
中央公民館	14時20分～14時30分

国民健康保険・後期高齢者医療費制度加入者の皆さんへ

人間ドックの受診に助成します

■問い合わせ 市民課
☎ 64・6018

対象

40～74歳の国民健康保険加入者（国税滞納世帯の人を除く）・後期高齢者医療制度加入者（保険料未納の人を除く）

受診医療機関

公立小浜病院（大手町）
福井県済生会病院（福井市）
※済生会病院は1日ドックのみ

申込期間

4月6日⑧～19日⑨

定員

1日ドック75人・脳ドック52人

申込方法

被保険者証を持って、市民課（2番窓口）で申し込みをしてください
※申し込みが定員を超えた場合は、前年度に助成を受けていない人を優先します
※多数の申し込みがあった場合、受診希望日によっては抽選になることがあります。あらかじめご了承ください

種類	料金	自己負担額(4割)	助成額(6割)
1日ドック（男）	44,280円	17,720円	26,560円
1日ドック（女）	47,520円	19,010円	28,510円
脳ドック（男女）	43,200円	17,280円	25,920円



国民健康保険・後期高齢者医療保険からのお知らせ

■問い合わせ 市民課 ☎ 64・6018

入院時の食事代が変更されます

所得区分が「現役並み所得者及び一般」に該当する人の、入院時の1食あたりの食事代が、4月1日から260円→360円に変更となります。

現行			H28・H29
所得区分	1食あたり		
現役並み所得者及び一般	260円	→	360円
低所得Ⅱ	90日までの入院	210円	変更なし
	91日以上入院	160円	
低所得Ⅰ	100円		

後期高齢者医療保険からのお知らせ

■問い合わせ 後期高齢者医療広域連合 ☎ 0776・54・6330
市市民課 ☎ 内線 64・6018

①保険料を据え置きます

平成28年度・29年度に適用する保険料は、現行と同じ保険料に据え置きとなります。（均等割額：43,700円、所得割額：7.90%）

後期高齢者医療制度の保険料率は、2年ごとに見直されますが、今回の見直しでは、抑制策を講じて据え置きとしました。

②保険料の軽減対象者が拡大されます

所得の少ない人への軽減措置のうち、均等割額の2割軽減、5割軽減の対象となる基準が拡大されます。

※こちらの軽減対象拡大については、保険料の算定時に判定しますので、申請などの必要はありません

「火災や救急の現場は、自分の全てを出さないといけない場所なんです。そう話すのは、消防士として4年目を迎える永木さんです。現在は上中分署に勤務しており、毎日のように救急での出勤を行っています。

「現場では、自分と隊が一体になって、訓練で培ったものを出さないとけません。永木さんは、真剣な表情で、自身の経験を語ります。

消防士を目指したきっかけは、中学生のときの職場体験。小さい頃から漠然と感じていた消防士への憧れ

小浜で出来ないことは何も無い



勤務先 若狭消防署（上中分署）
ながき かずと
永木 和斗さん
(21歳・生守)

が、体験を機に強くなり、高校卒業後に夢を叶えました。

13人が勤務する上中分署では、夜勤のときなどは若手職員が食事を作ります。永木さんは、「料理も仕事のうちですね。最近はソースカツ丼を作りました」と、笑顔を見せます。

地元小浜への強い思いを持つ永木さん。最後に、自身の思いを披露してくれました。「小浜で出来ないことは何も無い、と思っています。何も出来ない、と諦めずに、自分たち若い世代でまちを変えていきたいですね」

放課後、小浜中学校の校舎内から、さまざまな楽器が奏でるハーモニーが聞こえてきます。吹奏楽部で部長を務める加門さんに話を聞きました。

小学生のときから、音楽を聴くのが好きだったという加門さん。「自分でも演奏してみたい」と、思い、中学校で吹奏楽部の門を叩きました。

入部のときに選んだ楽器は、トランペット。「華やかなイメージに憧れがありました。演奏は難しいですが、上達できるように、毎日コツコツ練習しています」と、笑顔で話します。

コンクールを目指して前へ！



吹奏楽部 部長
かもん あずみ
加門 亜澄さん
(小浜中学校3年生)

練習のきいもあり、1月のアンサンブルコンテスト嶺南大会では、加門さんら金管楽器奏者5人のチームが、金賞を獲得。次は、夏の吹奏楽コンクールでの金賞を、部員22人で目指します。

憧れの人を訪ねると、「前部長である先輩です。厳しくも、優しく、声を出してみんなを引っ張ってくれました」と、教えてくれました。

「私は、言葉をはっきり伝えるのが苦手。でも、副部長2人が支えてくれるので、自分も成長したいです。そう話す瞳はまっすぐ前を向いていました。」

大好きな小浜の海とともに

小浜市海のまちづくり協議会が、海に関わる若者や一般市民と情報交換ができる場を作ろうと、立ち上げた『海のまちづくり未来会議』。会議に参加する小畑さんにインタビューしました。

幼い頃から海が好きだった小畑さん。若狭高校で当時担任の小坂先生に誘われ、ダイビング同好会に入部。ダイビングの魅力が、「小浜の海の中に浮かびながら見る、空や海の生き物が好きです」と、笑顔で教えてくれました。

同好会の部長を務めながら、アマモマーマイイドプロジェクトや砂浜の生物

調査にも参加。未来会議では、同世代との意見交換や活動に、「自分のような若い世代でもまちづくりに参加できるんだ」と、刺激を受けたと言います。

4月から県立大学海洋生物資源学部1年生となる小畑さん。関心のあった小浜の海底湧水の調査研究に取り組み、「研究成果で小浜の水産業を活性化させたいです」と、意欲を見せます。

「大学卒業後は、若狭高校の教員として、尊敬する小坂先生と同じ教壇に立ちたいです」。そう話す小畑さんの顔は海のようにキラキラと輝いていました。



海のまちづくり未来会議
おばた ゆうみ
小畑 有海さん
(18歳・四谷町)

はじめをつけて、良いチームに

小浜第二中学校サッカー部のキャプテンを務めるのは、センターバックとして活躍する水口くんです。昨年、部内の推薦でキャプテンとなって以来、部のまとめ役として奮闘しています。

水口くんとサッカーとの出会いは、小学3年生のとき。友だちに誘われて教室に通い出し、それ以来サッカーに魅了されました。水口くんは、「連携プレーが重要なスポーツなので、連携が決まって得点したときが一番気持ちいいですね」と、競技の魅力を明るく口調で語ります。



サッカー部 キャプテン
みなくち たけし
水口 壮くん
(小浜第二中学校3年生)

部員数13人と少数精鋭ですが、水口くんは「明るくて元気のあるチーム」と、自分たちを評します。キャプテンとして気をつけているのは、チームの方向性。練習中に私語をしたり、覇気がなかったりする部員には、チーム全体のために、積極的に注意しています。

「みんながはじめをつけて、日々の生活をしっかりすれば、もっと良いチームになっていくと思います」と、力強く語る水口くん。理想とする『堅守速攻』のチームを目指して、今日も元気に練習に励みます。

西津漁港の夕日

JR小浜駅から国道162号線をまっすぐ進み、橋を2本越えたところに「西津漁港」があります。

大陸からの入り口でもあり、古くから天然の良港として栄えていました。

西津漁港は津島・甲ヶ崎・仏谷の3つの漁港と共に小浜漁港と呼ばれています。

どこことなく懐かしく、生活感が絵になる漁村を見ることができるのは、とても貴重なことです。小浜漁港付近のまちには、狭い範囲で、そのような景観がたくさん残っています。

天気の良い日にカメラを持って、自転車で漁港を回るのもおすすめです。ステキな景色とかわいい猫に出会えるかもしれません。



【問い合わせ】
 若狭おばま観光案内所 ☎ 52・2082
 【アクセス】
 小浜市下竹原
 JR小浜駅から自転車で30分
 有料レンタサイクルは観光案内所まで
 (文と写真: 地域おこし協力隊ハラ)

イチ押し! トップアスリート

挑戦を続けるベテランスキーヤー

スキーの普及と競技者・指導者の受け皿として活動するスキー連盟。連盟に所属して活躍するベテランスキーヤーの畠中さんに話を聞きました。
 実家の裏山で、竹スキーをしたのが初体験という畠中さん。「小学校入学前には、母がスキー板を買ってくれたらいい、熱中していました」と話します。
 その後、いったんスキーから離れませんが、就職で地元に戻ったのを契機に再開。スキーを楽しむとともに、指導者の資格を取得して、子どもたちの指導にもあたるようになります。

畠中さんに転機が訪れたのは、2年前。連盟の仲間に誘われる形で、競技スキーに没頭していきます。「恐怖心もありましたが、徐々に楽しさに目覚めていきました」と、振り返ります。
 今年の中部日本スキー大会では、選考会を突破して、ジャイアントスラローム成年E(55歳以上の部門)に県代表として出場、完走を果たしました。
 競技のやりがいを探ると、「何歳になってもできる生涯スポーツなのが魅力ですね。皆さんもぜひ挑戦してください」と、笑顔で話してくれました。



上 / 先頭のゼッケン「128」が畠中さん

小浜市スキー連盟
 はたけなか おさむ
畠中 収さん

(58歳・山手三丁目)

健康長寿のススメ

市では、認知機能アップのプログラムを取り入れた教室を行っています。
 人間の脳には、一度機能が低下しても、また使えば強くなる回復力があります。また、人と話したり、いろいろな人と出会うだけでも、記憶力、注意力などが鍛えられます。
 物忘れが気になる人や、閉じこもりがちな人は、男女問わず、ぜひ参加しましょう。

認知症予防
脳とからだの体操教室



● 次回のテーマ
 「毎ページファースト5」

■ 問い合わせ 地域包括支援センター ☎ 64・6015

知って安心 認知症⑥

広げよう! 認知症予防と支援の輪

「知って安心 認知症」の最終回となる今回は、市で行っている認知症予防と支援の活動をご紹介します。
 認知症になっても、安心して暮らせるまちづくりを目指して、あなたも参加してみてください。

認知症支援
認知症サポーター養成講座

市では、認知症を正しく理解して、認知症の人や家族を見守る応援者「認知症サポーター」を養成しています。
 周囲の人が認知症の人のペースに合わせてゆっくりとした接し方をすることは、認知症の進行を防ぐことにつながります。
 自治会、サークル、学校など5人以上のグループであれば、市内どこでも講座を行います。

アート&カルチャー

世阿弥ゆかりの地、能に関心を

観世流謡曲仕舞の会「小浜謡楽会」には、現在60代から80代の女性5人が所属しています。
 代表を務める村山さんは、謡曲を始めて4年ですが、出会いは子どもの頃にさかのぼります。「私の母も謡曲を習っていたんです。小学生のころ、母が家でお稽古をしていたのを今でも覚えていました」と、幼い頃を思い出します。
 同会では、能の筋書きを謡う「素謡」と、能の所作の一部を舞う「仕舞」を稽古します。会の指導者は、若狭町



上 / 代表の村山さん 下 / 会員の皆さんと指導者の武田さん(後列中央)



小浜謡楽会 (謡曲仕舞) 代表

むらやま のりこ
村山 典子さん

(64歳・一番町)

在住の能楽師の武田欣司さんです。当初は、「厳しくて怖い先生」という印象を持っていた村山さん。今では、「厳しい指導のおかげで、鍛えられ向上につながります」と、深い感謝の気持ちを述べています。
 謡曲を通して、能の奥深さに関心をもちようになった村山さん。能楽の基礎を築いた世阿弥が、小浜から佐渡に配流された歴史に触れ、「世阿弥ゆかりの地の小浜で、能に関心のある人を少しでも増やしたいですね」と、今後の抱負を穏やかに話してくれました。

■今月の子育て情報



子育てサロン※

とき：20日☽
9時30分～11時30分
ところ：子育て支援センター
☎同 ☎56・3386
(子育て相談会やクッキングなど、育児のアイデアを提供しています)

誕生会※

とき：27日☽
9時30分～11時30分
ところ：子育て支援センター
☎同 ☎56・3386
(今月に誕生日を迎えるお子さんのお祝いを楽しみましょう)

親子運動遊び※

とき：15日☽
10時～11時
ところ：子育て支援センター
☎同 ☎56・3386
(子どもと一緒に体を動かします。親子でふれあい遊びを楽しみましょう)

スクスク元気っ子教室

とき：19日☽
10時～10時30分受付
ところ：健康管理センター
☎同 ☎52・2222
(離乳食の試食や相談、発育・発達、育児など子育て相談。身体計測も可能です)

子育てワイワイ広場

とき：11日☽、25日☽
9時30分～12時
ところ：健康管理センター
☎同 ☎52・2222
(未入園児の親子に2階和室を開放しています。交流の場としてどうぞ)

母乳育児相談

とき：11日☽11時～、25日☽10時30分～
ところ：健康管理センター
☎同 ☎52・2222
(11日☽は10時から「断乳の話」を開催しています)

■体や心・生活の相談



エイズ・肝炎相談、検査

とき：4日☽、18日☽
9時～10時30分
ところ：若狭健康福祉センター
☎同 ☎52・1300
(匿名で、エイズ・肝炎に関する相談や、検査を受けることができます)

精神保健相談※

とき：5日☽、19日☽
9時30分～11時30分
ところ：若狭健康福祉センター
☎同 ☎52・1300
(心の病気や、心の悩みに関する相談に応じます)

身体障がい者相談

とき：15日☽
13時～14時
ところ：公立小浜病院☎社会福祉課 ☎64・6012
(身体障害者手帳の交付・更新、補装具の交付などの相談に応じます)

カフェ・ぽ〜れ

とき：14日☽
13時30分～15時
ところ：花水木(鹿島123)
☎坂上和代さん ☎090・5686・4147
(認知症など高齢者の相談窓口です ※参加費100円)

特設人権相談

とき：20日☽
13時～15時
ところ：働く婦人の家☎法務局 ☎52・0238
(悩みごと、心配ごとのある人は、気軽に相談してください)

心配ごと相談

とき：13日☽
13時～16時
ところ：サン・サンホーム小浜
☎同 ☎56・5802
(介護など生活での困りごとの相談に応じます)

家庭教育相談

とき：16日☽
14時～17時
ところ：中央公民館
☎同 ☎53・1336
(青少年との親子関係や家庭における悩みなどの相談に応じます)

■法律や行政・その他の相談

相談名	開催日	時間	ところ	問い合わせ
弁護士無料相談※	5日☽	13時30分～15時	働く婦人の家	福井弁護士会 ☎0776・23・5255
結婚相談	7日☽、21日☽	9時30分～11時30分	文化会館	社会福祉課 ☎64・6011
結婚相談(本人のみ)	23日☽	13時30分～15時30分	文化会館	社会福祉課 ☎64・6011
法律相談(消費生活トラブル)※	7日☽	14時～16時	嶺南消費生活センター	同 ☎52・7830
出張年金相談※	14日☽、28日☽	10時～12時、13時～15時	文化会館	敦賀年金事務所 ☎0770・23・9905
高齢者専門相談(法律)※	21日☽	13時～16時	嶺南地域福祉相談・介護実習普及センター	同 ☎52・7832

※印のついた相談などは要予約です。相談は基本的に無料です。内容は変更される場合があります。

■今月の休館日

市立図書館
5日☽・12日☽・17日☽・19日☽・26日☽・27日☽・29日☽

若狭図書学習センター

4日☽・11日☽・18日☽・25日☽

温水プール

4日☽・11日☽・18日☽・25日☽

市民サービスコーナー

17日☽・29日☽

■今月の休日当番医

3日☽：いちせクリニック(南川町) ☎53・2415
10日☽：★小津外科医院(日吉) ☎52・0072
17日☽：★田中整形外科医院(千種一丁目) ☎52・6868
24日☽：しんたに医院(千種一丁目) ☎53・1751
29日☽：★山手医院(山手一丁目) ☎53・5511

※★印のついた当番医の日は、小児患者は、杉田玄白記念公立小浜病院(大手町)で小児科医が休日診療を行います

■今月の窓口

税の納付窓口

休日納付窓口
24日☽：9時～17時
夜間納付窓口
28日☽：20時まで

1階窓口延長

毎週金曜日(祝日・年末年始を除く)、市役所1階の窓口(市民課・健康長寿課・社会福祉課・税務課・環境衛生課・会計課)では、執務時間を18時30分まで延長しています。

au お得な情報をとおどけっ!

facebook 「e-ショップ小浜」で検索

twitter @aushopobama

auショップ小浜 ☎0800-7002298

はましんの自動車ローン

カーチャオウ!

優遇金利にて大特価! 販売中です。

最長 最高
10 1,000
年 万円

はましん 小浜信用金庫

お問い合わせはお近くのはましんまで!

こりとり処

営業時間：午前11時～午後10時半

日頃の疲れ、腰痛、肩こりなど凝りをやさしく揉みほぐし、すっきりリフレッシュ! 20分2,100円～

※こりとり処だけの利用も可能です(入館料不要)
※ご入浴後の施術は筋肉のほぐれにより更に効果的です。
※こりとり・足つぼ・ストレッチ(骨盤矯正等)
※組合せコースなど幅広いメニューがございます。

小浜市川崎3-4 御食園若狭おばま 食文化館内 TEL0770-53-4126

濱の湯

安全と快適を生む環境づくり。
ビル総合管理・警備保障システム

AIVIX
株式会社アイビックス

若狭支店 / 917-0241 小浜市遠敷7丁目112
TEL:0770-56-0266 FAX:0770-56-0268

50人以上の貸切パーティーなら!

キッチンブー Kitchen Boo で承ります!

最大170人までOK!
お気軽にお電話ください!

Kitchen Boo
Tel:0770-53-2636

先祖供養のご相談は是非当社へ!!
安心と信頼 地元の石屋さん

有杉田石材店

お気軽にお問い合わせください
お墓ディレクター(1級)在籍
(日本石材産業協会登録第12-100024号)

小浜市小浜広峰55 ☎(0770)52-0748・FAX(0770)52-0853

人の動き(3月1日現在)

・人口30,331人(前月比+0人)(前年同月比-188人)
男性14,779人
女性15,552人
世帯数11,886世帯

・異動 転入64人
転出47人
出生27人
死亡44人

編集後記

●今月の裏表紙では、国富地区にコハクチョウが飛来した様子を紹介しています▶近くを通りがかった人から、「ハクチョウがいる」と情報提供を受けて、慌てて現場へ▶教えられた場所へ行くと、確かに真っ白な鳥が3羽▶驚かさないう、身をかがめ、息を殺して近づく、見るからに怪しげな私▶それを尻目に、優雅に食事や毛づくろいをするハクチョウたちを、無事撮影できました(松)

●春が近づき、桜などの花の開花が待ち遠しくなる季節です▶今年もさまざまな花が小浜の春を彩るのでしょうか▶「願わくは花の下にて春死なん」とは、歌人・西行法師の一首▶下の句に「その如月の望月のころ」と続きますが、旧暦を調べると、今年の「如月の望月」は発行日ごろのようです▶大歌人が人生の最後にふさわしいとすら感じていた季節、我々も存分に堪能したいものですね(仲)



国富地区にコハクチョウが3羽飛来しました。3羽はいずれも体長1羽30程。エサを探したり、毛づくろいをしたりしながら、羽を休めていました(3月2日撮影)

|| ホットフォト Hot Photo

まちのニュースを写真でお届けします!



上/市内保育園でひなまつりが開催され、ゲームなどを楽しむ(口名田保育園・3月3日)
左上/第3回ダンスフェスティバル in 若狭に地元7団体などが参加(文化会館・3月6日)
左下/「象の駅力キまつり」に、市内外から約3,000人が来場(旧阿納尻小学校・2月28日)

発行 福井県小浜市

〒917-8585

小浜市大手町6番3号

編集 企画部市民協働課 ☎64・6009 FAX53・0742

ホームページ <http://www1.city.obama.fukui.jp/>

電子メール kouhou@city.obama.lg.jp

印刷 若越印刷(株)小浜営業所