

# おばま 市議会だより

No. 176



新体制で議会活動をスタート

# 会の組織構成

【 】の数字は議席番号  
 議員名の下は所属委員会等を  
 略称で記載  
 ◎は委員長、○は副委員長

をはじめとする議会の構成を紹介します。

## 議長就任の挨拶

第51代 議長



【11】 藤田 靖人

産業 広報  
 消防 後期

このたび第51代小浜市議会議長に就任いたしました。  
 5月から第19期の議会がスタートし、北陸新幹線の日も早い全線開業を目指すべく、「北陸新幹線早期全線開業特別委員会」と、議会の発信力強化のための「広報推進特別委員会」が全会一致で設置されました。

本市では、人口減少に伴う担い手不足、デジタル社会への対応、老朽化する公共施設への対策などさまざまな課題を抱えています。

そうした中、民主主義の根幹である議会が議会基本条例のもと一丸となり、活発な議論を展開し、市民福祉の向上のための提言や提案を行っていかねければならないと考えております。

市民の皆様におかれましては、今後とも市議会の活動にご理解、ご協力を賜りますようお願いし、議長就任のご挨拶といたします。

## 副議長の紹介

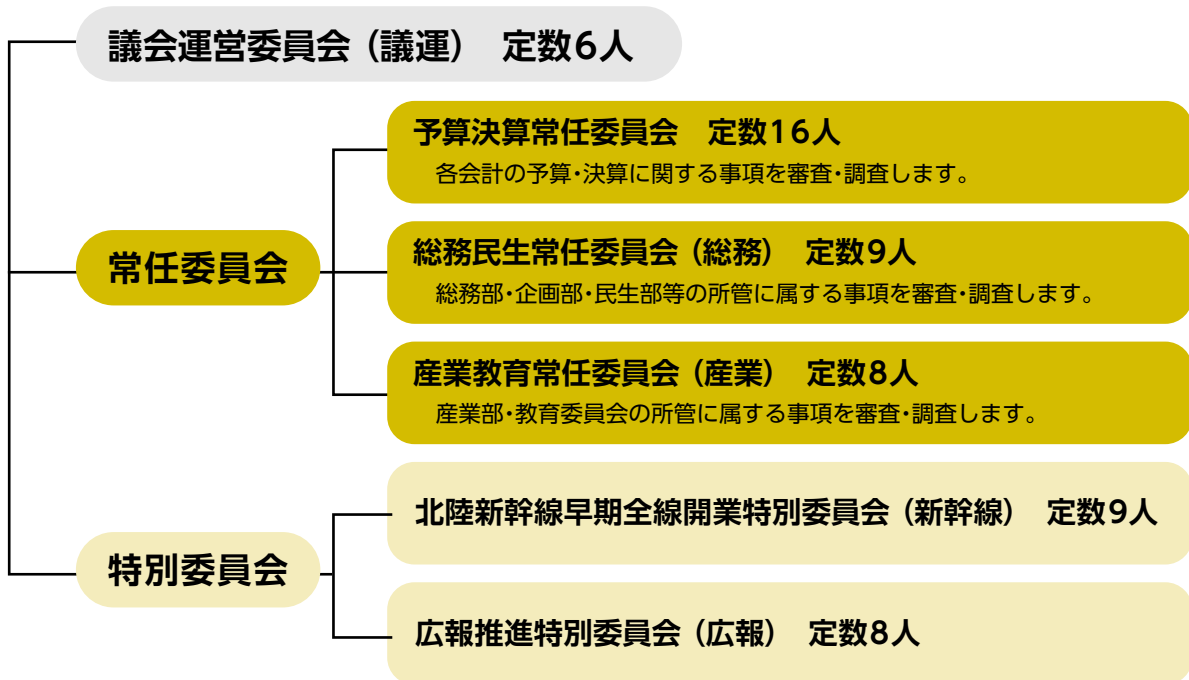
第60代 副議長



【10】 牧岡 輝雄

産業 広報  
 病院

## 小浜市議会組織図 ( )内は略称



※ 各委員会の調査事項はP12をご覧ください

### 一部事務組合など

- 公立小浜病院組合議会 (病院) 定数10人
- 嶺南広域行政組合議会 (嶺南) 定数4人
- 福井県後期高齢者医療広域連合議会 (後期) 定数1人
- 若狭消防組合議会 (消防) 定数7人
- 若狭広域行政事務組合議会 (若狭) 定数3人
- 議会選出監査委員 (監査) 定数1人

# 第19期 小浜市議

5月臨時会・6月定例会において決まりました、正副議長



【1】浦谷 梨華子  
産業 広報  
病院



【2】佐野 達也  
産業 新幹線  
病院 嶺南



【3】上野 一  
総務 広報  
消防



【4】世と 玉枝  
総務 広報  
病院



【5】杉本 和範  
産業 ◎広報  
病院 嶺南



【6】東野 浩和  
議運 総務 新幹線  
病院



【7】川代 雅和  
◎産業 ◎広報  
消防 若狭



【8】岡 泰宏  
総務 新幹線  
病院



【9】竹本 雅之  
議運 ◎総務 広報  
消防 嶺南



【12】池田 英之  
◎総務 新幹線  
消防 若狭



【13】小澤 長純  
議運 総務 ◎新幹線  
病院 嶺南



【14】今井 伸治  
◎議運 ◎産業 新幹線  
病院



【15】下中 雅之  
議運 総務 ◎新幹線  
消防 監査



【16】富永 芳夫  
◎議運 総務 新幹線  
消防 若狭



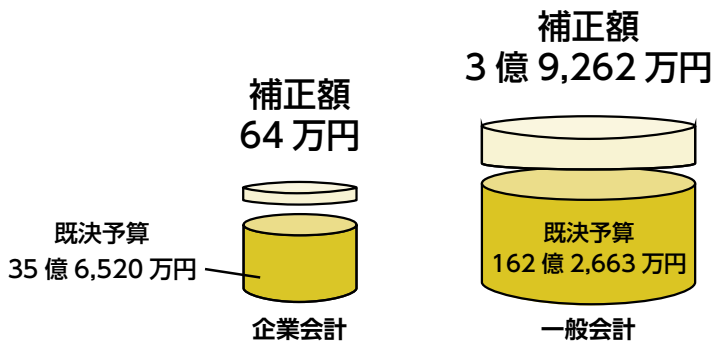
【17】池尾 正彦  
産業 新幹線  
病院

※予算決算常任委員会には、  
議長を除く全議員が所属  
委員 長: 牧岡 輝雄議員  
副委員長: 小澤 長純議員

# くまなくチェック 委員会審査



## ■ 可決した6月補正予算



6月定例会では、食料品等の物価高騰に直面する低所得世帯等に対して給付金を給付する「電力・ガス・食料品等価格高騰重点支援給付金給付事業」などの補正予算案を可決しました。審査の過程であった質疑などを紹介します。

## 住民税非課税世帯などへの支援拡充

電力・ガス・食料品等価格高騰  
重点支援給付金給付事業  
**9,571万円**

物価高騰の影響が特に大きい住民税非課税世帯等に対して、1世帯当たり3万円を給付するもの

## 小浜中学校体育館 雨漏りの影響は？

中学校施設改修事業  
**1,755万6,000円**

雨漏りが発生している小浜中学校第2体育館の屋根の改修経費など

**問** 令和4年度は、国の基準により住民税が非課税であっても被扶養者である場合は給付対象にはならなかった。今年度は被扶養者を対象に含めるか否かは自治体の判断に任せ、本市では被扶養者を対象に含めることとしたため、多く見込んだ。

**答** 令和4年度の緊急支援事業では、2485世帯への給付実績があるが、当事業では3100世帯を対象としている。対象世帯を多く見込んだ理由は、

**問** 雨漏りは以前から確認されていたが、屋根上に部分的に防水シートを貼り対応してきた。今回、雪解け水により雨漏りがひどくなり、部分的な補修では持ちこたえられなくなったため、全面を改修することとした。雨漏りの影響で活動を一部制限することはあったが、継続することはできず、事故は確認されていない。

**答** 体育館の屋根の改修経費を6月補正で計上した理由は、また、雨漏りによる活動制限や事故の有無は、

## 給付金を受給するには手続きが必要な場合があります

予期せず家計が急変し「住民税非課税相当」の収入となった世帯(家計急変世帯)の方が給付金を受け取るには申請が必要です。

○家計急変世帯  
申請期限:令和5年10月31日(火)まで

また、非課税世帯の方でも、給付金の振込口座の新規登録や変更が必要な場合には手続きが必要です。



改修する小浜中学校第2体育館

## 小浜市健康管理センター（4階部）の 指定管理者の指定について

### 説明

株式会社ふらむはあとリハビリねっとを健康管理センターの4階部（健康づくり・介護予防エリア、多目的エリア、市民交流エリア、リフレッシュエリア）の指定管理者に指定するもの。

### 問

指定管理者の候補者から提出された収支計画について、令和9年度の年間平均稼働率の目標を80%と高く設定しているにもかかわらず、年間の利益が少ないように思われる。収支計画に対する選定委員会の評価は。

### 答

選定委員7人の選定審査評価表による利用料金収入項目に対する採点は、70点満点中42点の評価であった。



4階にフィットネスジムなどがオープン予定

日本政府に「核兵器禁止条約」への参加・署名・批准を求める意見書の提出に関する請願書

### 内容

核兵器禁止条約への参加・署名・批准の手續を進めることについて、国への意見書の提出を求めるもの。

### 主な賛成意見

唯一の戦争被爆国である日本が核兵器禁止条約に参加すれば、世界は核廃絶に向けて前進する。

### 主な反対意見

核兵器の禁止は望むものではあるが、日米安全保障条約などアメリカとの関係を切り離して考えることはできない。核兵器保有国の理解と参加がない現時点では、当条約は実効性に乏しく、非現実的である。

## 核兵器禁止条約とは？

核兵器を「非人道兵器」として、核兵器の開発、保有、使用あるいは使用の威嚇を含むあらゆる活動を禁止した国際条約。

平成29年7月に国連で採択され、令和3年1月に発効（国際法として効力を持つこと）しました。

保育士配置の最低基準の引き上げと、保育予算の大幅な増額を求める意見書の採択を求める陳情

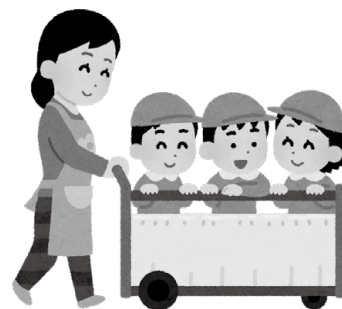
### 内容

保育士配置の最低基準の引上げと保育予算の大幅な増額を求めることについて、国への意見書の提出を求めるもの。

### 賛成意見

昨今の保育所等における事故や虐待等の不適切な保育は、現行の保育士の配置基準の低さに伴う保育の質の低下が影響していると考えられる。配置の最低基準を引き上げるだけでは一部の保育園等において運営が困難となる懸念があることから、保育予算を増額し、保育士の処遇改善を併せて実施しなければならぬ。

岸田首相は次元の異なる少子化対策に取り組むと明言しており、その実現を後押しする必要がある。



# 早期着工への熱意よ届け！

～北陸新幹線早期全線開業を目指し中央要望を実施～



西田国土交通大臣政務官に要望書を手渡しました

市議会では、7月13日に市と合同で国土交通大臣政務官、与党北陸新幹線敦賀・新大阪間整備委員会委員らに北陸新幹線早期全線開業を求める要望書を提出しました。

## 意見書を国へ

### 提出しました

#### 保育士の配置基準の見直しと処遇改善を求める意見書（概要）

（令和5年6月29日可決）

全国の保育所等における重大事故は2021年の1年間で1872件発生し、保育所等の職員による虐待など不適切な保育は2022年4月から12月の間に1316件確認されています。こうした事故等は後を絶たず、通園バスに置き去りにされた園児の死亡事故は記憶に新しいところです。

子どもを望む人が安心して子どもを産み育てるためには適切な保育環境の確保が不可欠であり、保育士の配置基準の見直しと処遇の改善が急務となっています。

以上のことから、国においては、全ての子どもが健やかで安全に安心して成長できる保育環境を提供するため、必要な予算を増額するとともに、次の事項について早期に実現するよう求めます。

○保育士配置基準の見直しを行うこと。

○保育士の処遇改善を行うこと。



## ◆議会活動日誌◆

### ◆5月

行事等内容

- 1 月 新議員説明会、第19期事務連絡会、新・健康管理セン  
タープレオープンセレモニー
- 10 月 世話人会
- 15 月 世話人会、各派代表者会
- 17 月 全員協議会
- 22 月 令和5年第2回臨時会、議会運営委員会、全員協議会
- 23 月 北陸新幹線建設促進大会、北陸新幹線建設促進同盟  
会総会（東京都内）
- 24 月 若狭マリニア2023第1回実行委員会
- 26 月 新議員説明会
- 27 月 小浜市議会災害対策連絡会議、小浜市防災訓練、福井  
県北陸新幹線建設促進同盟会総会（あわら市）
- 28 月 小浜市区長総会
- 29 月 鯖街道まちづくり連携協議会総会（滋賀県高島市）、  
公立小浜病院組合議会臨時会

### ◆6月

- 1 月 議会運営委員会
- 2 月 全員協議会
- 5 月 小浜市・若狭町・高島市総合振興協議会正副会長会  
議（滋賀県高島市）
- 8 月 令和5年第3回定例会、議会運営委員会、全員協議  
会、予算決算常任委員会全体会、総務民生常任委員  
会、産業教育常任委員会
- 12 月 総務民生常任委員会・分科会
- 13 月 産業教育常任委員会・分科会
- 14 月 全国市議会議長会定期総会（東京都内）、令和5年度  
県立大学小浜キャンパスを育てる会総会・講演会
- 16 月 北陸新幹線早期全線開業に向けた福井県議会訪問  
（福井市）
- 18 月 小浜消防団消防操法大会
- 19 月 小浜商工会議所議員懇親会
- 21 月 議会運営委員会
- 22 月 令和5年第3回定例会、全員協議会、各派代表者会
- 23 月 令和5年第3回定例会、総務民生常任委員会

# 令和5年第2回(5月)臨時会の採決結果

## 賛成全員で可決、同意した議案等

\*下中雅之議員は除斥(規定により審議に加われない)

項目	件名	項目	件名
予算	専決処分につき承認を求めることについて(令和4年度小浜市一般会計補正予算(第13号))	条例	専決処分につき承認を求めることについて(小浜市都市計画税条例の一部改正について)
	専決処分につき承認を求めることについて(令和5年度小浜市一般会計補正予算(第2号))		専決処分につき承認を求めることについて(地域経済牽引事業の促進による地域の成長発展の基盤強化に関する法律に基づく市税条例の特例に関する条例の一部改正について)
条例	専決処分につき承認を求めることについて(小浜市市税条例の一部改正について)	人事	専決処分につき承認を求めることについて(小浜市介護保険条例の一部改正について)
	専決処分につき承認を求めることについて(小浜市国民健康保険税条例の一部改正について)		監査委員の選任について(下中 雅之氏)*

# 令和5年第3回(6月)定例会の採決結果

## 賛成全員で可決、同意した議案等

項目	件名	項目	件名
報告	令和4年度小浜市一般会計予算繰越明許費の報告について	市会案	保育士の配置基準の見直しと処遇改善を求める意見書
	令和4年度小浜市水道事業会計予算繰越の報告について		小浜市議会基本条例の一部改正について
	令和4年度小浜市下水道事業会計予算繰越の報告について		北陸新幹線早期全線開業特別委員会の設置について
	株式会社ケーブルテレビ若狭小浜経営状況の報告について		広報推進特別委員会の設置について
予算	令和5年度小浜市一般会計補正予算(第3号)	人事	農業委員会委員の任命について(内田 篤宏氏)
	令和5年度小浜市下水道事業会計補正予算(第1号)		農業委員会委員の任命について(松尾 志信氏)
条例	小浜市市税条例の一部改正について		農業委員会委員の任命について(河嶋 幸男氏)
	小浜市特定教育・保育施設および特定地域型保育事業ならびに特定子ども・子育て支援施設等の運営に関する基準を定める条例の一部改正について		農業委員会委員の任命について(赤尾 裕子氏)
その他	小浜市家庭的保育事業等の設備および運営に関する基準を定める条例の一部改正について		農業委員会委員の任命について(岡本 康次氏)
	小浜市健康管理センター(健康づくり・介護予防エリア、多目的エリア、市民交流エリア、リフレッシュエリア)の指定管理者の指定について		農業委員会委員の任命について(福永 信明氏)
陳情	保育士配置の最低基準の引き上げと、保育予算の大幅な増額を求める意見書の採択を求める陳情		農業委員会委員の任命について(早 俊夫氏)
			農業委員会委員の任命について(和田 千代氏)
			農業委員会委員の任命について(岡田 昌樹氏)
			農業委員会委員の任命について(東 清俊氏)
		固定資産評価審査委員会委員の選任について(橋本 勝洋氏)	

## 賛否が分かれた議案等

否=賛成少数(否決・不採択) ○=賛成 ×=反対

項目	件名	採決結果	浦合梨華子	佐野 達也	上野 一	世戸 玉枝	杉本 和範	東野 浩和	川代 雅和	岡 泰宏	竹本 雅之	牧岡 輝雄	藤田 靖人	池田 英之	小澤 長純	今井 伸治	下中 雅之	富永 芳夫	池尾 正彦	賛成	反対
請願	日本政府に「核兵器禁止条約」への参加・署名・批准を求める意見書の提出に関する請願書	否	×	×	×	○	○	×	×	×	×	×	×	×	×	×	×	×	×	2	14

藤田靖人議員は議長のため、採決には加わっておりません。

## 7月

- 26(月) 予算決算常任委員会全体会、総務民生常任委員会、産業教育常任委員会
- 28(水) 議会運営委員会
- 29(木) 令和5年第3回定例会、全員協議会、議会運営委員会
- 30(金) 若狭鯉川シーサイドパーク浜開き、原水爆禁止国民平和大行進歓迎式
- 1(土) 令和5年度北陸新幹線小浜・京都ルート建設促進同盟会理事會・総会
- 2(日) 綱女顕彰祭
- 3(月) 選挙管理委員会告知式、人魚の浜海水浴場浜開き、社会を明るくする運動内閣総理大臣メッセージ伝達式
- 4(火) 若狭消防組合議会臨時会
- 6(木) 広報推進特別委員会、議会報告会連絡会
- 7(金) 令和5年度国道161号改良整備促進期成同盟会総会(滋賀県大津市)、令和5年度京都府南丹市・小浜市・高島市・若狭町・高島市総合振興協議会総会(滋賀県高島市)
- 9(日) 小浜市戦没者追悼式
- 10(月) 全員協議会、小浜市議会基本条例に関する研修会、北陸新幹線早期全線開業特別委員会、管内視察研修、視察受入れ(香川県多度津町)
- 12(水) 議会運営委員会
- 13(木) 北陸新幹線早期全線開業を求める中央要望活動(東京都内)
- 21(金) 小浜市・若狭町・高島市総合振興協議会総会(滋賀県高島市)
- 24(月) 議会運営委員会、北陸新幹線早期全線開業特別委員会
- 25(火) 京都大原今津小浜間国道整備促進期成同盟会福井県要望(福井市)
- 26(水) 広報推進特別委員会
- 27(木) 嶺南市町議長会定例会(敦賀市)、福井県原子力環境安全管理協議会(敦賀市)
- 28(金) 嶺南広域行政組合議会臨時会(敦賀市)、若狭広域行政事務組合議会臨時会(若狭町)
- 31(月) 国道162号・小浜南丹間道路整備促進期成同盟会令和5年度総会(京都府南丹市)、令和5年度北陸新幹線敦賀開業促進期成同盟会総会(敦賀市)

# 市政を問う！一般質問

令和5年第3回(6月)小浜市議会定例会

氏名	質問項目
杉本 和範	1. 学校給食無償化に向けた給食制度改善 2. 敦賀開業を見据えた市内美化活動について
佐野 達也	1. 北陸新幹線敦賀開業に向けた受け皿整備 2. 空き家や文化財の活用による観光魅力向上
浦谷 梨華子	1. 子どもの遊び場整備事業について
池田 英之	1. 広域道路網の整備について 2. 北陸新幹線敦賀開業効果の享受について
東野 浩和	1. 通学路における交通安全の確保について

氏名	質問項目
小澤 長純	1. 北陸新幹線・敦賀以西着工について
岡 泰宏	1. 移住・定住の促進について 2. ふるさと未来づくり協働推進事業について 3. にぎわい創出事業について
世戸 玉枝	1. 会計年度任用職員の処遇改善について
今井 伸治	1. マイナンバーカードについて 2. 公共施設の管理について 3. 協働のまちづくりについて

※一般質問の原稿は発言議員が自ら作成しています。  
QRコードを読み取ると、一般質問の様子を動画でご覧いただけます。

## どうする？おばま 学校給食無償化は？

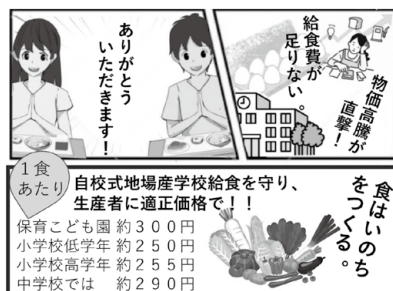


すぎもと かずのり  
杉本 和範



**問** 学校給食は、食のまちづくりを進める小浜市が唯一市民の一食に直接関与できるタイムリング。若者人口が急激に減少していく2030年以降に向けて子育て政策は待ったなしです。国が検討を始めた学校給食の無償化に対する市の考えは？

**答** 小浜市で給食費の完全無償化を実施する場合、年間1億1000万円以上の財源が必要となり、財源の確保が大きな課題。国の動向を注視しつつ、慎重に検討したい。



**問** 来年の北陸新幹線敦賀開業を控え改めて見渡すと市内の主要な道路沿いの草が生い茂り街中は美しい景観とは言えない状況である。市内道路の美化活動事業への補助制度は？

**答** 国管理道路では、清掃用具などを提供するボランティア・サポート・プログラムという制度があり市内では1団体が実施。県においては、県管理道路の歩道については道守活動という制度があり市内では6団体が実施。市では平成23年度から「小浜市夢づくり市民活動支援事業」を開始し、今年度16団体の内4団体にに対し、道路等の美化活動に支援する予定。

## 北陸新幹線敦賀開業に伴う観光整備



さの たつや  
佐野 達也



**問** 敦賀駅から小浜エリアへの観光アクセスの強化について。

**答** 来春の北陸新幹線敦賀開業後、敦賀駅に降り立った観光客がスムーズに小浜へお越しいただくための二次交通の整備は大変重要であるため、JR西日本に対し、JR小浜線と新幹線との接続性の高いダイヤの設定、列車の増便や臨時便のほか、交通系ICカードの導入について、県や沿線市町と連携しながら強く要望している。

**問** 食べ歩きクーポンなどの観光需要喚起策について。

**答** 観光客が食べ歩きクーポンなどを活用し、お得に「小浜の食」を楽しめるような仕組みづくりは非常に有効である。飲食店や観光事業者との歯車がしっかりと噛み合えば、小浜の食を目的に訪れる観光客が増加するとともに、滞在時間を延ばすことで観光消費額の増加も期待できることから、アプリと連携した食べ歩きクーポンの企画など民間事業者とも協議していきたい。

**問** 文化財を生かした魅力ある地域づくりと文化観光について。

**答** 小浜西組エリアにおいて歴史ある風情を生かしたまち歩き観光を促進するため、道路のカラー舗装工事を完了させるとともに、御食国まち歩きマルシェを10月に開催する予定。北前船寄港地であった西津エリアおよび、国宝・重要文化財が点在している遠敷エリアにおいては、3か国語音声ガイドの制作を進めており、まち歩き観光の裾野を広げていく予定。



## 子どもの遊び場に子育て世代の声を！



浦谷 梨華子



**問** 子どもの遊び場整備事業について伺う。

**答** 昨年度、市役所内で現役の子育て世代の職員12名からなるプロジェクトチームを立ち上げ、実現に向け検討を開始した。市内の保育園に通う保護者にアンケートを行った結果を踏まえ、建設候補地を若狭総合公園の芝生広場内と決定。遊び場のメインターゲットをおおむね0歳から6歳と設定した。保護者も安らげる場所を念頭に、7色のように多様な個性を発揮できることをコンセプトとし、キッズプレイパーク（仮称「なないろ」）の整備案を基に進めている。

**問** 開館までのスケジュールについて伺う。

**答** 今年5月には実施設計の委託業者が決定し、8月末までに実施設計が完了予定。現時点で9月には施設建設工事の施工業者を決定、10月から来年3月末までを工事期間とし、令和6年5月の開館を目指す予定。

**問** 施設の概要は。

**答** 床面積3000㎡の木造平屋建ての施設を予定。工事費として約1億5000万円を見込んでいる。冷暖房を完備し、幼児用トイレ、多目的トイレ、おもちゃ替えスペース、授乳スペースを完備。遊び場の面積を約2000㎡とすることで、親子連れでは30組程度、子どもでは50組程度の利用が可能と想定している。

**問** 施設の運営は。

**答** 市の直営方式とし、専任職員を配置予定。3歳未満の低年齢児と3歳以上の幼児のエリア分けを検討している。



## 小浜～京阪神へ「南北軸」の道路整備を



池田 英之



**問** 交流人口の出発地別と交流手段は。

**答** 令和4年に行ったアンケート調査によると約70%が関西圏、約20%が中京圏、約90%が自家用車であった。

**問** 本市から京阪神地域との距離・時間の短縮につながる「南北軸」の道路インフラ整備についての見解は。

**答** 観光のみならず物流や経済活動となる広域道路として非常に重要と考えている。

**問** 防災・避難道路として主要地方道小浜朽木高島線の整備は。

**答** 住民の安全・安心の確保のためには防災・避難道路が複数あることは必要と考えるが国道27号、303号等既存の広域道路網の整備を強く要望していきたい。

**問** ゴールデンウィーク期間中の観光入込客数は。

**答** 若狭フィッシャーマンズワーフ「御食国若狭おばま食文化館」道の駅若狭おばま」における合計は6万1000人となっており昨年に比べ4000人増加している。

**問** 敦賀駅からの移動手段は。

**答** JR小浜線を基幹交通と捉え、補完する直行バスの試験的運行を検討している。

**問** 敦賀開業後の観光入込客数・観光消費額は。

**答** 200万人、9億9000万円という目標値を設定している。

**問** 広域観光振興、県・近隣自治体との連携は。

**答** 来年少々から首都圏を中心とした大規模なプロモーションを予定している。若狭湾サイクリングルート」にも取り組む。

**問** 広域観光振興、県・近隣自治体との連携は。

**答** 来年少々から首都圏を中心とした大規模なプロモーションを予定している。若狭湾サイクリングルート」にも取り組む。

**問** 広域観光振興、県・近隣自治体との連携は。

**答** 来年少々から首都圏を中心とした大規模なプロモーションを予定している。若狭湾サイクリングルート」にも取り組む。

## 通学路の速やかな交通安全確保を！



東野 浩和



**問** 通学路における危険性の認識は。

**答** 近年、死傷事故につながる痛ましい事故が発生しており、通学路の安全確保は最重要課題と捉えている。

**問** 国からの緊急合同点検の内容は。

**答** 大型車の進入が多い箇所や、過去にヒヤリハットがあった箇所、および地域などから改善要請があった箇所を中心に安全対策案の検討・作成を行った。

**問** 現状における取組状況は。

**答** 本市における対策必要箇所は21か所あり、現時点での対策済み箇所は18か所である。残る未対策3か所については、市対応分が2か所と県対応分が1か所である。今後、協議の上順次、整備を進める。

**問** 地域における安全活動の現状は。

**答** 各小学校区では、PTAや通学交通安全ボランティアの方々による見守り活動をしていただいているほか、中学校区も含め、交通指導員の方々に交通安全教室や交通安全指導にご協力いただいている。

**問** 通学路の環境変化による新たな危険箇所の早期発見・対処についての考えは。

**答** 教育委員会だけでなく、市の関係各課や国、県警察とともに連携し、広く情報収集に努め、早期に安全対策を講じていく必要がある。関係機関で構成する「通学路安全推進会議」を定期的に開催し、危険箇所を速やかに把握し、迅速に安全対策がとれるよう体制強化に努めている。

**問** 通学路の環境変化による新たな危険箇所の早期発見・対処についての考えは。

**答** 教育委員会だけでなく、市の関係各課や国、県警察とともに連携し、広く情報収集に努め、早期に安全対策を講じていく必要がある。関係機関で構成する「通学路安全推進会議」を定期的に開催し、危険箇所を速やかに把握し、迅速に安全対策がとれるよう体制強化に努めている。

**問** 通学路の環境変化による新たな危険箇所の早期発見・対処についての考えは。

**答** 教育委員会だけでなく、市の関係各課や国、県警察とともに連携し、広く情報収集に努め、早期に安全対策を講じていく必要がある。関係機関で構成する「通学路安全推進会議」を定期的に開催し、危険箇所を速やかに把握し、迅速に安全対策がとれるよう体制強化に努めている。

**問** 通学路の環境変化による新たな危険箇所の早期発見・対処についての考えは。

**答** 教育委員会だけでなく、市の関係各課や国、県警察とともに連携し、広く情報収集に努め、早期に安全対策を講じていく必要がある。関係機関で構成する「通学路安全推進会議」を定期的に開催し、危険箇所を速やかに把握し、迅速に安全対策がとれるよう体制強化に努めている。

**問** 通学路の環境変化による新たな危険箇所の早期発見・対処についての考えは。

**答** 教育委員会だけでなく、市の関係各課や国、県警察とともに連携し、広く情報収集に努め、早期に安全対策を講じていく必要がある。関係機関で構成する「通学路安全推進会議」を定期的に開催し、危険箇所を速やかに把握し、迅速に安全対策がとれるよう体制強化に努めている。

## 北陸新幹線敦賀以西着工の早期実現を！



おざわ ながすみ  
小澤 長純



- 問** 敦賀以西着工後の難工事の主なものは。
- 答** 山岳部や都市部における長大トンネルや40m以上の大深度地下工事による大量の建設発生土の処理、整備新幹線初となる地下駅や京都市内における地下水対策のほか、京都駅や新大阪駅の位置や工法。また、小浜市域で想定される課題は、長大トンネルの施工により、福井県内で400万㎡と予想される建設発生土の受入先の確保である。
- 問** 今年度行われる前倒し作業の「北陸新幹線事業推進調査」の概要は。
- 答** 鉄道・運輸機構からは、用地関係調査、地質関係調査、受入地事前協議、地下水関係調査、鉄道施設概略設計、道路河川等管理者との事前協議の六つの調査・協議を行うと報告を受けている。
- 問** 小浜市域で行われる調査の内容は。
- 答** 地質関係調査のボーリング調査が、6月末から小浜市内において開始される。関係部局連携のもと、建設発生土受入地の検討に着手した。
- 問** 駅の位置・ルートが決まらない中でも、まちづくりに着手することは可能なのではないか。
- 答** 基本計画について、駅位置を中心に造成区域やアクセス道路等のインフラ整備区域を明らかにして作成することから、地域や土地所有者など利害関係者の理解を得ながら合意形成を図る必要がある。市民の皆様様に誤解や混乱を与えないよう、駅位置・ルートの公表を待って、慎重に進める予定である。

## 小さくてもキラリと光る小浜！



おか やすひろ  
岡 泰宏



- 問** 本市の移住・定住につながる事業は。
- 答** 「おばまで暮らそ〜！」事業では、本市への移住・定住を促進するため、空き家情報や起業情報などを発信している。さらに、短期滞在用の「お試し体験住宅」を整備し、7件、13人の移住につながっている。
- 問** 小浜市における協働のまちづくりについて問う。
- 答** 社会環境の変化が進展する中、市民・団体・事業者・行政が「協働」の観点に立って、魅力あるまちづくりに取り組んでいくことが必要である。市内全地区に「まちづくり協議会」を設立していただき、特色あるまちづくりに取り組んでいただいている。
- 問** 12地区の代表的なまちづくりについて。
- 答** 旭座を活用したイベント・ひまわり畑を中心としたイベントの開催・コウノトリの保全活動など各地区の特色を生かした事業を展開している。
- 問** 「川崎 海の駅にぎわい創出事業」について。
- 答** 川崎地区は、魚市場や水産加工場が集積し、都に食を届けた若狭小浜の重要な地域である。多くの市民や観光客でにぎわう「海の駅」エリアをつくっていききたい。
- 問** 小浜市総合卸売市場における新たなにぎわい創出事業について。
- 答** 生産者による軽トラック市、競り体験イベントなどを実施する「市場deマルシェ」を毎月第4土曜日に開催し、市民や観光客に好評をいただいている。

## 9月定例会の予定 - 議会を傍聴しませんか? -

8月24日 (木)	本会議・予算決算常任委員会
8月29日 (火)	産業教育常任委員会・分科会調査 (9月補正予算・条例等)
8月30日 (水)	総務民生常任委員会・分科会調査 (9月補正予算・条例等)
9月7日 (木)	一般質問
9月8日 (金)	//
9月11日 (月)	予算決算常任委員会
9月14日 (木)	本会議
9月19日 (火)	総務民生分科会調査 (令和4年度 決算)
9月20日 (水)	//
9月21日 (木)	産業教育分科会調査 (令和4年度 決算)
9月22日 (金)	//
9月28日 (木)	予算決算常任委員会
10月3日 (火)	本会議

※変更が生じる場合があります。



## 今号の表紙

### 夜空の花火に歓声沸く

若狭マリニピア花火大会が8月1日に開かれました。スターメインなど夜空を彩る花火に、会場では大きな歓声が上がっていました。

## 非常勤職員の正当な待遇を



せと たまえ  
世戸 玉枝



**問** 小浜市の臨時、非常勤職員は、会計年度任用職員となり、処遇は改善されたか。

**答** 期末手当の支給、報酬、休暇など改善があった。任用職員の中には「年収130万の壁」(社会保険料がかかるので手取りが減る)に触れる人がいて、労働時間で調整されたか。

**問** 個人の事情、所管課の状況を聴き取り、住民サービスが低下しないよう調整した。

**問** 労働時間の短縮は施設の開館時間にも影響する。ペースアップのたびに開館時間を変更するのか。年収156万を超えれば手取りの減少はなくなる。市は、今後の処遇改善の見通しを示せないから壁を超えたくない人も出てくる。多くの任用職員は、「仕事は好きだが、将来の見通しが立たないのが辛い」と言っている。会計年度任用職員の主な職場は、教育、子育てなど、大事な難しい仕事だ。彼らに対して、正当な待遇がなされなければ、担い手不足になり、内から崩壊する。すでに、小浜市は学校給食の調理員を集められず中学校給食を民間委託した。任用職員のほとんどが女性である。女性活躍の面からも、処遇改善は急がれる。若い女性が「小浜市には食っていくの賃金がもたない職場がない」と言っている。パートからフルタイムに移行する人は、

**答** 本市では現在、パートのみの任用になっている。引き続き職場環境改善に努力する。

## 「自分たちのまちは自分たちでつくる」



いまい しんじ  
今井 伸治



**問** 協働のまちづくりを担う各種団体の弱体化が懸念される中での、持続可能なまちづくりの実現の方策を問う。

**答** 本市が、将来にわたって持続可能なまちを形成していくためには、市民や事業者などの地域の構成員が自ら地域課題を認識し、自律的かつ互いに協働しながら解決を図る力、いわゆる「地域力」が必要であり、それを高めさらに「結集」することが重要である。

本市では全地区に地域住民や地域活動団体それぞれが地域力を結集した「まちづくり協議会」を設立していただき、それを中心に地域資源を生かした、住民主体の特色あるまちづくりを進めていただいている。

一方で地域活動団体やまちづくり協議会は、役員の高齢化や一部の役員への過度の負担により、担い手不足や組織の弱体化が深刻化しているなど、充実した団体運営や事業活動に課題や不安を抱えている。

継続的かつ発展的に協働のまちづくりを推進していくためには、地域活動団体等の持続可能な運営が重要と考えており、その活性化に向け、地域団体等と協議するとともに、団体の運営等について、引き続き支援していく。

「自分たちのまちは自分たちでつくる」という意識のもと、市民・団体・事業者・行政がそれぞれの役割を認識し、一緒になって汗をかき、「地域力」を結集することで、「オール小浜体制」による協働のまちづくりを推進していきたい。

### ●ホームページをご覧ください

採決結果や次回定例会の日程、本会議の動画配信（本会議終了後2週間程度で視聴できます）など、さまざまな情報を掲載しています。



### ●●●寄附行為の禁止●●●

議員が選挙区内の人や団体に寄附をすることは、公職選挙法で禁止されています。

禁止されている例として、以下のようなものがあります。

- 町内会・自治会の集会や旅行など催し物への差し入れ
- 祭りへの寄附や差し入れ
- 地域の行事や運動会への差し入れ
- 病気見舞い
- 落成式や開店祝いの花輪、葬式の花輪、供花
- 本人以外が代理で出席する場合の結婚祝いや葬式の香典
- 出産・入学・卒業・就職などの祝い金や祝い物
- お中元やお歳暮
- 年賀状・暑中見舞いなどのあいさつ状（答礼のための自筆を除く）

政治家に寄附をするよう勧めることや求めることも禁じられていますので、皆さまのご理解をお願いいたします。

# 始まる！調査活動

以下の内容について、各委員会が議会の閉会中も継続して調査することを決定しました。年間を通して、調査活動に取り組みます。

## 議会運営委員会

議会の運営を円滑にすることを目的として、議会運営全般について協議するための常設の委員会です。

議会運営委員会では、会期の調整や議会改革に関することなど「議会の会議運営に関する諸問題」について、調査活動を行います。

## 常任委員会

その所管に属する議案の審査や事務の調査を専門的、能率的に行うために設置される常設の委員会です。

常任委員会では議案等の審査のほか、条例の立案や市への政策提言などの政策形成を目的に所管事務調査を行います。調査項目は、以下のとおりです。

### 総務民生常任委員会



- 一人暮らし高齢者の社会的孤立を防止する取組みについて

### 産業教育常任委員会



日本遺産ロゴマーク

- 日本遺産の活用について

## 特別委員会

議会が特に必要があると認めた事件を調査するために、その都度設置される委員会です。

6月定例会において、2つの特別委員会を設置しました。調査項目は、以下のとおりです。

### 北陸新幹線早期全線開業特別委員会

- 全線開業に向けた取組みに関する調査
- 全線開業に伴うまちづくり等に関する調査

### 広報推進特別委員会

- 「おばま市議会だより」の編集・発行
- 多様な手段の活用による議会広報の調査研究や企画



広報推進特別委員会  
委員長 杉本 和範  
副委員長 川代 雅和  
委員 藤田 靖人  
牧岡 輝雄  
竹本 雅之  
世戸 玉枝  
上野 一  
浦合梨華子

編集後記  
無投票当選となったこのたびの市議会議員選挙を通して、議員のなり手不足や、政治や議会に対する無関心などの課題が浮き彫りとなりました。課題解決のため、議会には、議会活動に対する興味・関心を持っていただけるよう変革が求められています。そこで重要になってくるのが、広報です。本委員会では、市民の皆さまに「伝わる」広報を目指して委員一同知恵を絞り、紙面の改善を重ねてまいりますので、議会活動に関することはもちろんのこと、本紙に対してのご意見やアドバイスを、アイデアを頂きたいと思っております。よろしくお願ひ申し上げます。  
(杉本)