

# 広報おばま

No.817

1

Jan. 2022

悠久の歴史と風土が生きるまち  
～新たな時代の御食国若狭おばま～



特集

人がつどい、笑顔が生まれる場所

まちの駅・旭座～開業5周年の今～



「旭座」内観。1階客席の間を通り舞台へ続く花道や、2階の棧敷席も復原されている



「全国女性落語大会」が開かれる旭座は、女性落語の「聖地」にもなっている



小浜地区の伝統行事「放生祭」の衣装などを展示した「放生otoph」

②芝居小屋「旭座」  
住吉区に現存していた明治期の芝居小屋を移築復原したものです。かつては全国に3000以上あった芝居小屋も、現在は30あまりしか残っておらず、県内に唯一残る貴重な文化遺産として、市指定文化財に指定されています。  
現在は、大衆演劇の興行や、上方落語協会と連携した落語会などの催しに活用。「ちりとてちん杯 全国女性落語大会」では、全国の女性落語家と市民との交歓の場になっています。

また、市民団体などによるコンサートや演劇、各種発表会など、市民の皆さんの活動発表の場としても活用されています。  
催し物がないときは、無料で内部を見学でき、歴史的な建物を現代に生かすための様々な建築設計を見ることが出来ます。  
見学は10時～16時、施設利用は9時～22時。火曜定休。問い合わせや施設利用の申し込みはまちの駅 ☎52・2000。

③屋外広場

屋外広場では、3月～11月の第1日曜日に開催している「まちの駅マルシェ」を始め、地元音楽愛好家らによる野外音楽イベントなど、さまざまな催しが行われています。



弁当や野菜、雑貨などの販売や、市民らによる作品展示などが行われる



音楽イベント「ワカサカントーレ」  
市内外から音楽愛好家が集い、さまざまなジャンルの音楽で聴衆を魅了

また、町中にある開けた空間として子どもたちの遊び場にもなっており、季節に合わせた人工芝マットやイルミネーションを設置するなど、市民が気軽に立ち寄れる憩いの場にも活用されています。

インタビュー Interview

小浜市まちの駅 駅長 滝 勝也

コロナ禍によって減少していた催しなどが徐々に開催されるようになり、まちににぎわいが戻ってきたように感じています。

12月には、毎年恒例のクリスマスイルミネーションに加えて、幻想的な明かりを鑑賞しながらカフェで温かい飲み物などを楽しめる「ナイトマルシェ」を開催。子ども向けのくじ引きなども用意したところ、親子連れなどに大変好評で、多くの皆さまに会場にいただけました。

1月開催の「旭座落語会」を始め、今後も市民の皆さまにご参加いただけるさまざまな催しを予定しています。新型コロナ対策にご注意の上、ぜひ、お気軽にまちの駅にお越しください。

行ってみよう!



まちの駅・旭座 ~開業5周年の今~

■問い合わせ 商工観光課 ☎64・6021

「小浜市まちの駅」(白鬚)は、市民の交流の場、来訪者のまち歩きの出発点となることを目指して、平成28年に開業。さまざまな催しや、日頃の憩いの場に活用され、令和3年5月で開業5周年を迎えました。

今月は、そんな「まちの駅・旭座」の現在の状況や、最近の取り組みについて紹介します。

3つの施設で構成

まちの駅・旭座は、主に①観光案内所や休憩施設などを併設した商業棟、②芝居小屋「旭座」、③2棟の間にある屋外広場の3施設で構成しています。

商業棟を改修

令和2年には商業棟を改修し、食のセレクトショップやシェアキッチン(複数の料理人や飲食店が共同利用する厨房)などが開業。令和3年7月には、空き店舗だった飲食店跡に、シェアキッチンを利用していた市内のカフェが本格的に出店しました。

市民が気軽に立ち寄り、くつろぐ場所に

まちの駅で開かれるイベントや、歴史的な町並みや海辺の散策の際はもちろん、「ちょっと買い物に」「友人とおしゃべりに」「家族で近場におでかけに」など、日々の生活で気軽に立ち寄ってください。

①商業棟

観光案内やレンタサイクルなどを行う総合案内所、地元の特産品や野菜、健康に配慮した食品、食の本などを扱うセレクトショップ、植物由来の材料のみを使うカフェなどが営業しています。  
テレビを見ながらゆったりと過ごせる休憩コーナーや、子ども連れでも利用しやすい座敷席もあります。

- 【営業時間】  
※火曜定休、年末年始は12月28日☎～1月4日☎休業
- 総合案内所、展示施設「杉田玄白ラボ」、休憩施設 9時～20時(冬季は18時まで)
  - セレクトショップ「TEtoKI」 10時～17時
  - 飲食店「Cafe Seasons」 金・土・日・祝の11時30分～17時(祝日は不定休、注文は16時まで)



TEtoKI  
地場産品以外にも、食の本や、全国から選んだこだわりの調味料や菓子が並ぶ



Cafe Seasons  
休憩施設を兼ねる客席で、乳製品・卵などを使わないワッフルやパスタが楽しめる

棟内は無料WiFiが整備されており、休憩コーナーをちよつとした仕事や勉強に利用する人も。また、不定期に市内の飲食店などが出店するシェアキッチンや、小浜藩医・杉田玄白ゆかりの品々を展示するコーナーもあります。

1・2回目の接種を希望する人へ

接種の実施期間が延長されました。  
変更前 令和4年2月末まで  
変更後 令和4年9月末まで

2月末までに接種対象年齢に満たなかった人や、これまで1・2回目の接種を見送っていた人も、接種を受けられますので、ぜひ、積極的な接種を検討してください。

▼接種対象者

接種券が交付されている、満12歳以上の市民

※12歳の誕生日を迎える人には、順次接種券を発送します

※16歳未満の人は保護者の同意が、小学生は保護者の同伴が必要です

追加接種（3回目）を希望する人へ

▼接種対象者

2回目の接種から8カ月経過し、追加接種日時点で満18歳以上の市民

▼ワクチンの種類

ファイザー社製または武田/モデルナ社製

※今回から、1・2回目に接種したものと異なる種類のワクチンを接種する「交互接種」も可能

▼接種予約

65歳以上の高齢者など一般接種を受けた人は、市が、接種日時や会場を調整し、接種券の送付と合わせて案内するため、当面の間、予約の手続きは不要です。

案内した日時などが都合に合わない場合や、追加接種を希望しない場合は、電話またはWEB予約システムで、変更・キャンセルをお願いします。

予約手続きの要不要や、ワクチンの種類は、ワクチンの供給量によって今後変更されることがあります。

予約・変更・キャンセルはこちら

WEB予約



新型コロナウイルスワクチン接種の予約  
インターネット簡単予約はこちら

▲パソコンは市HPバナー（左）から、スマートフォンは二次元コード（右）からアクセス

電話など

小浜市新型コロナウイルスコールセンター  
☎64・5654、FAX 64・5342、メール vaccine-soudan@city.obama.fukui.jp

接種証明書の申請方法

電子申請による電子交付

マイナンバーカードを持っている人は、スマートフォンで接種証明書の電子交付（書面に替えて電子データで発行）が受けられます。

▼申請方法

国が指定する接種証明書アプリを通じて申請します。

アプリをインストールし、画面に表示される手順に沿って申請してください（左図参照）。

▼あらかじめ準備するもの

- ①スマートフォン
- ②マイナンバーカード
- ③マイナンバーカードの暗証番号※（発行時に設定した4桁の番号。「券面事項入力補助用」が該当）

④パスポート（海外用のみ必要）

※③暗証番号の入力を3回間違えるとロックがかかります。暗証番号を忘れた場合は再設定が必要です。ロック解除や暗証番号の再設定は、マイナンバーカードを持って市民福祉課の窓口へ

▼発行の方法

申し込んだその日から、スマートフォン画面で、接種証明書の内容が確認できます。

※電子交付を受けられない場合や、証明書の内容に不明な点がある場合は、小浜市新型コロナウイルスコールセンター ☎64・5654まで問い合わせてください

電子申請の流れ

アップストア App Store

Google Play



①手持ちのスマートフォンが  
iPhone → App Store を起動  
Android → Google Play を起動

- ②「接種証明書」で検索
- ③「新型コロナウイルスワクチン接種証明書アプリ」をインストールし、表示される手順に沿って申請



新型コロナウイルスワクチン接種証明書アプリ

接種証明書の無料発行を受け付けています

市では、接種証明書の無料発行を受け付けています。

▼接種証明書とは

新型コロナウイルスの接種を受けたことを公的に証明する書類です。国内用と海外用の2種類があり、希望者の申請により発行されます。※国内用については、接種時に発行される「接種済証」でも同様に公的な証明書として利用できます ※海外用については、国内でも公的証明書として使用できます



▼どんな時に使うの？

国によっては、海外渡航の際に提示することで、出入国時の防疫措置が緩和されるなどの場合があります。

窓口申請・郵送申請

▼申請方法

▽窓口で申請する場合

健康管理センター（南川町）にある小浜市新型コロナウイルスコールセンターの窓口まで、必要書類を持参してください。

▽郵送で申請する場合

小浜市新型コロナウイルスコールセンターまで、必要書類を郵送してください。

申し込みから証明書が届くまで、おおむね1週間（5営業日）が必要です。

急ぎが必要な場合は、小浜市新型コロナウイルスコールセンター ☎64・5654まで、事前に連絡してください。

▼必要書類

▽必ず必要なもの

- ①接種証明書交付申請書
  - ②接種済証または接種記録書
  - ③本人確認書類（海外用の場合はパスポートが必須）
- ※①は、小浜市新型コロナウイルスコールセンター窓口または市公式HPに設置。②と③は、郵送申請の場合は写しで可

国内各地では、飲食店や旅行、イベントなどにおいて、徐々に活用が始まっています。

▼発行を申請できる人

予防接種法に基づく新型コロナウイルスの接種（市や県による個別接種・集団接種など）を受けており、接種を受けたときに小浜市に住民票があった人

▼発行を受けるには

接種証明書の発行を希望する場合は、窓口・郵送・電子申請のいずれかの方法で申請します。

詳しい申請方法について 次のページで紹介します



▽場合によっては必要になるもの

郵送申請の場合

返信用封筒（長形3号の封筒に84円切手を貼り、返送先の住所と氏名が書かれたもの）

返信用封筒の例



小浜市 ●●町 ●●番 ●●号  
小浜 太郎

要確認  
 長形3号  
 84円切手  
 住所・氏名

接種証明書に旧姓、別姓、別名の併記を希望する場合は、旧姓などが確認できる書類

窓口申請・郵送申請・問い合わせ先

小浜市新型コロナウイルスコールセンター  
【受付時間】9時～17時15分  
(土・日・祝・年末年始は除く)  
☎64・5654 / FAX 64・5342  
メール vaccine-soudan@city.obama.fukui.jp  
宛先 小浜市南川町4-31 小浜市健康管理センター内  
小浜市新型コロナウイルスコールセンター

# 償却資産の申告をお忘れなく！

■問い合わせ 税務課 ☎ 64・6004

## ■申告は義務

固定資産税は、土地や家屋のほかに償却資産（事業用資産）についても課税の対象となります。

この償却資産の課税については、申告制度がとられており、市内に償却資産を所有している法人・個人は、毎年1月1日現在の資産の状況などを、資産の多少にかかわらず、1月31日までに申告しなければなりません。

## ■税務課へ申告を

市内に償却資産を所有する人は、令和4年1月31日④までに税務課へ申告書を提出してください。

申告書の様式については、税務課窓口または市公

## ■償却資産とは？

事業を行っている人\*が、その事業のために用いる資産（構築物・機械・器具・備品など）のうち、法人税法または所得税法の規定による所得の計算上、損金または必要な経費に算入できるものを指します。

※工場や商店などの経営や、農業・漁業・不動産業などを行う法人や個人

スマートフォンで入手できます。アクセスは右の二次元コードまたは下の URL から。

<https://www1.city.obama.fukui.jp/kurashi/zeikin/koteishisanzei/4168.html>



## ■主な償却資産の例（主要な業種別）

### 喫茶飲食業

テーブル、いす、陳列ケース、カウンター、レジスター、電子レンジ、冷凍機、製氷機、厨房用品、テレビ、ジュークボックス、ステレオ、放送設備、冷蔵庫、日よけ、看板、門、塀、駐車場舗装路面など

### 理容美容業

理容いす、シャンプーいす、洗面設備、湯沸かし機、タオル蒸し器、研磨機、ドライヤー、美顔機、ヘアスチーマー、エアコン、鏡、テレビ、ステレオ、看板、レジスター、待合いす、サインポールなど

### 農業

ビニールハウス、乾燥機、もみすり機、育苗機、温室管理装置、器具や機械のアタッチメント、漁船、魚群探知機、養殖用設備、漁具・漁網など

### 不動産貸付業

塀、フェンス、側溝、看板、駐車場などのアスファルト舗装、ライン引き、物置、自転車置き場、外灯、花壇・植え込みなど

## ※ただし、次の資産は対象外

■土地・建物（固定資産税の「家屋」として課税されているもの）

■自動車など（自動車税・軽自動車税の対象となるもの）

■無形減価償却資産（漁業権など）

■使用可能期間が1年未満の資産

■取得価額が10万円未満の資産で、一時的に損金算入されたもの（少額償却資産）

■取得価額が20万円未満の資産で、3年間で一括して均等償却されたもの（一括償却資産）

エ ル タ ッ ク ス

申告には、簡単・便利な **e L T A X（電子申告）** をご利用ください

インターネットを利用して、自宅や職場などから申告などの手続きができます。

利用申込（届出の提出）の後、すぐに利用できるようになります。

利用の申し込みや操作方法については、「e L T A Xヘルプデスク」まで問い合わせてください。

● e L T A Xヘルプデスク

【HP】 <https://www.eltax.lta.go.jp/> 【電話】 0570・081459（つながらないときは03・5521・0019）

## 20歳になったら



# 国民年金

年金は、やがて訪れる長い老後や、生活の安定を損なう“万が一”の事態に備えて、お互いに保険料を出し合い、支え合う制度です。

日本国内に住所がある20歳以上60歳未満の人は、国民年金に加入する義務があります。

■問い合わせ 市民福祉課 ☎ 64・6018  
敦賀年金事務所 ☎ 0770・23・9904

## 1 加入手続きについて

20歳になったときの加入手続きは、原則として不要です。満20歳を迎えた人には、誕生日からおおむね2週間以内に、日本年金機構から、国民年金に加入した旨の通知が届きます

（厚生年金の加入者は除く）。  
通知が届かない場合は、加入手続きが必要です。市民福祉課2番窓口（市役所1階）または最寄りの年金事務所で手続きを行ってください。

## 2 保険料や支払方法について

国民年金保険料は、月額16,610円（令和3年度）です。支払いは、現金払い（納付書）のほか、口座振替やクレジットカード払いも可能です。

口座振替払いは、現金払い（納付書）に比べて、前納割引の割引率が高くなっています。

## 3 加入しなかったり、保険料が未納になったりすると…？

「ケガや病気などで障がいが残った場合、受給できるはずの障害年金がもらえない」、「受給資格期間が足りないため老後に年金がもらえない」などの問題が発生します。

特に、仕事をやめたときや、配偶者の扶養から外れたときなどには、国民年金への加入手続きが必要となりますので、忘れずに手続きを行ってください。

## 4 支払いが難しい場合は、猶予や免除が受けられます

所得が少ないなどの理由で、保険料を支払うことが困難な人は、免除・納付猶予制度や、学生納付特例制度などを利用できます。

手続きは、市民福祉課2番窓口または最寄り

の年金事務所で行ってください。  
※学生納付特例制度の申請には、在学証明書の原本または学生証の両面の写し（在学予定期間が記載されているもの）が必要です

## 5 猶予などを受けた場合、将来の年金はどうなるの？

年金を受け取ることはできますが、追納\*しない限り、受け取る金額が保険料を全額納付した場合に比べて低くなります。

猶予などを受けた期間は、本来10年以上必要な保険料支払い期間（受給資格期間）には含まれますが、年金額の計算には含まれないためです。  
※猶予などを受けた期間の保険料は、後から遡って支払うことができます（追納制度）

### ◆追納制度とは…

特例・猶予期間の保険料は、10年以内であれば古い期間から順に納付でき、将来の年金額を増やすことができます。追納時の保険料額は、当時の金額が基準となりますが、3年度以上遡る場合は、加算額が上乗せされます。  
（例）令和3年度に追納する場合、平成30年度以前の保険料に加算額が上乗せされる



### エンゼルラインの魅力再発見

市商工会議所青年部主催の「第一回エンゼルライン祭り」で高所作業車から小浜湾を望む(久須夜ヶ岳頂上・11月21日)

### 「サバまん」第2弾&PR動画が完成

先輩の志を継いで開発した第2弾「カレー味」と自作のPR動画を披露(今富小学校・11月26日)

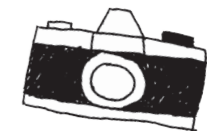


### 姉妹都市提携50周年 奈良市との給食交流

市内全小中学校で奈良市ゆかりの「奈良の茶飯」「かしのすき焼き」が給食に登場(内外海小学校・11月8日)

# Photo News

フォトニュース



### 「食のまちづくり」20周年を祝うシンポジウム

市と自治総合センターが食のまちづくりの未来などを考えるシンポジウムを開催(食文化館・11月19日)



### 古典や創作で笑いを誘う 全国女性落語大会

全国の44人から藤井千亜紀さん(高座名=立の家やよい・京都府)がグランプリを獲得(まちなか・11月28日)



### 子どもたちの学びを応援

米穀卸売業の株式会社幸池商店が学校教育振興のため市に100万円を寄付(市庁舎・11月24日)



### 小浜のまちづくり 大学院生が提案

東京大学の大学院生が専門性を生かして小浜の課題解決方法を提案しようと市内を調査(阿納・11月20日)



### 若手お笑い芸人「EXIT」が市で公演

EXITが地域の魅力を発信する「なえぼよエリアが活性化するツアー」で市民らに笑いを提供(文化会館・11月13日)



### 性的少数者への理解を

「小浜男女共同参画のつどい」で仲岡しゅん弁護士が自身の経験談や考えを講演(働く婦人の家・11月27日)

### 学習の幅を広げる ふるさとしごと塾

中名田小学校5・6年生が株式会社つらだを訪問し木材を加工する過程を見学(東市場・11月16日)



### 遊びを通して野球に親しむ

若狭高校野球部の2年生が園児らにボールの打ち方や投げ方を指導(やまなみ保育園・12月2日)



### くらしの情報

小浜市役所  
〒917-8585 小浜市大手町 6-3  
☎0770-53-1111(代)  
FAX 0770-53-0742(代)  
HP <https://www1.city.obama.fukui.jp/>

### お知らせ

#### 成人式に伴う道路通行制限

生涯学習スポーツ課 ☎64・6033

成人式の開催に伴い、文化会館に接する道路を一方通行にします。皆さんの理解と協力をお願いします。

▼とき 1月9日⑩11時45分〜13時

#### 位置図



標準地図(国土地理院)を加工して作成

#### 「おばまちケット」期限に注意を

商工観光課 ☎53・97005

地域商品券「おばまちケット」の使用期限は、1月31日⑩です。期限を過ぎたチケットは、使用できませんので、使い残しのないようご注意ください。



#### 給与支払報告書の提出をお忘れなく

税務課 ☎64・6004

各事業所、個人事業主は、給与支払報告書を作成し、提出する義務があります。

令和3年1月1日から12月31日の間の、給与支払対象者すべての人の分について、税務課へ提出をお願いします。

※中途就退職者・アルバイト・事業専従者の人の分も、該当欄にその旨を記入し、提出してください

▼提出期限 1月31日⑩

#### 県交通災害等遺児就学支度金(小・中学校就学児分)

子ども未来課 ☎64・6013

県では、交通事故などで生計をともにした父や母、未成年後見人を亡くした交通災害等遺児が、小・中学校に入学するときに、遺児の保護者に就学支度金を支給します。

▼対象となる遺児 市民税の所得割が課税されていない世帯もしくは、生活保護を受けている(またはその世帯に属している)人

▼申し込み 1月31日⑩までに子ども未来課へ申し出てください

#### 国の教育ローン

日本政策金融公庫

「国の教育ローン」は、高校、短大、大学などへの入学時、在学中にかかる費用を対象とした公的な融資制度です。

▼融資額 子ども一人につき350万円以内

▼金利 年1.65%(母子家庭や父子家庭の人などは、年1.25%)

※固定金利(令和3年11月1日現在)

▼返済期間 15年以内(母子家庭や父子家庭の人などは、18年以内)

▼問い合わせ 教育ローンコールセンター ☎0570・008656

#### 最低賃金が改正

商工観光課

県内の特定の業種で働く労働者とその使用者に適用される「特定最低賃金」が、令和3年10月1日に改正されました。

#### ▼時間額

■紡績業、化学繊維、織物、染色整理業、電気機械器具製造業(略称)、百貨店、総合スーパー 858円

■繊維機械、金属加工機械製造業 874円

▼問い合わせ 福井労働局 ☎0776・22・2691

### 募集

#### 市交通指導員

生活安全課 ☎64・6007

▼業務内容 通学路交差点での早朝街頭指導、交通安全県民運動期間中の街頭指導と啓発活動、小学校マラソン大会への協力など

※手当の支給あり

▼対象 25歳以上の市民

▼募集 若干名

▼任期 4月1日⑩から2年間

※以降更新の場合あり

▼申込期限 2月28日⑩

#### 県消費生活モニター

生活安全課 ☎64・6007

▼業務内容 消費生活に関するアンケートの回答、研修会の参加など

※謝礼・交通費の支給あり

▼対象 20歳以上の市民

▼募集 3人

▼任期 4月1日〜令和5年3月31日

▼申込期限 1月19日⑩

#### 国有林モニター

里山里海課

▼業務内容 国有林に関するアンケートの回答、会議への出席など

▼対象 県内在住で、森林・林業および国有林に関心がある成人

※国・地方議会の議員、地方公共団体の長、常勤の国家公務員は除く

▼任期 4月1日〜令和5年3月31日

▼申込期限 2月1日⑩

▼問い合わせ 近畿中国森林管理局 ☎06・6881・3412

※詳細は、同局HP(<https://www.rinyamaff.go.jp/kinki/kikaku/monitor/index.html>)を参照してください

#### 配食サービス事業者

高齢・障がい者元氣支援課 ☎64・6014

▼事業概要 週1〜2回、約80人の高齢者を対象に、1食650円の弁当(税込み、調理業務、配達料、利用者負担金の集金業務などすべて含む)を配食する事業

▼要件 市内全域を対象に、管理栄養士による献立で、利用者に合わせた刻み食などに対応できること

▼募集期限 2月4日⑩

※事業者は、選定委員会で決定

※詳しくは、問い合わせしてください

### 健康・福祉

#### 障害者控除対象者認定書とおむつ使用確認書を発行します

高齢・障がい者元氣支援課 ☎64・6014

65歳以上で、要介護度1以上の認定を受けている人は、確定申告で障害者控除を受けられることがあるほか、おむつ代が医療費控除の対象となる場合があります。

該当する場合は、障害者控除対象者認定書または、おむつ使用確認書を発行しますので、高齢・障がい者元氣支援課まで、問い合わせください。

▼発行期間 1月4日⑩〜3月15日⑩

※障害者控除対象者認定書を受けて

#### おばま児童文学会「風夢」のおはなし会

とき 1月22日⑩11時〜



■問い合わせ・申し込み  
市立図書館(白鬚) ☎52・1042

#### おはなし会と作ってあそぼ!

とき 1月8日⑩11時〜

テーマ あけましておめでとうスペシャル!

内容 (1) ミニブックトーク

テーマ「こしはなにどし?」

(2) こうさく

紙コップでうごく虎をつくろう



#### わくわく本のお楽しみ袋

どんな本が入っているかは、借りてからのお楽しみ!

とき 1月6日⑩から

※無くなり次第終了

■市立図書館 今月の催し

#### 受診券の使用期限に注意

健康管理センター ☎52・2222

本年度のがん検診、特定・基本健診の受診券を持っていて、まだ受診していない人は、期限までに使用してください。

▼使用期限 2月28日⑩

※受診を希望する人で、受診券を持っていない人は、健康管理センターへ問い合わせください

#### 介護予防教室

介護老人保健施設アクル若狭 ☎52・0989

▼とき 2月19日⑩10時〜11時

▼ところ 介護老人保健施設アクル若狭(大手町)

▼テーマ 脳卒中について

▼講師 廣瀬敏士さん(脳神経外科専門医・同施設長)

▼料金 無料

▼定員 15人

▼申し込み 1月31日⑩までに同施設へ電話

※感染防止対策に協力をお願いします



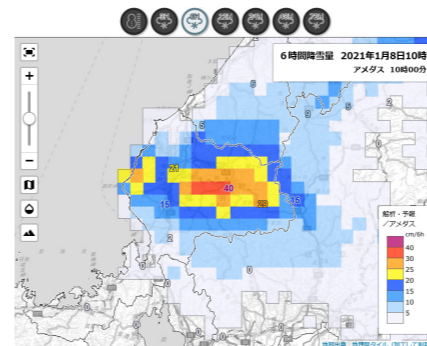
# 冬季の備え

## 大雪 気象情報を確認

生活安全課 ☎ 64・6006

気象庁では、今年度から降雪量や大雪の地域をきめ細かく予想する「今後の雪（降雪短時間予報）」を、同庁HPで公開しました。

また、短時間に大雪警報基準を上回る降雪が予測される際には「顕著な大雪に関する気象情報」を発表。テレビ・ラジオなどを通して、一層の警戒を呼びかけますので、注意してください。大雪時には、不要不急の外出を控えましょう。



気象庁HP「今後の雪」



1時間ごとに更新。地図上で、6時間先までの降雪量予想を見ることができる。閲覧はURL (<https://www.jma.go.jp/bosai/snow/>) もしくは上の二次元コードから

## 寒波 水道管の凍結対策

上下水道課 ☎ 64・6029

### 凍結予防には「保温」

**水道管**  
屋外に露出している水道管は、ホームセンターなどで売っている保温材（保温チューブ）やタオルを巻くことが効果的です（下図）。

**水道メーターボックス**  
敷地内に設置されている水道メーターボックス内には、新聞紙や発泡スチロールを敷き詰め保温しましょう（下図）。

### 困ったときは

#### ■ 水が出なくなった

凍結により水が出なくなっても、日中、気温が上昇すれば元どおり出るようになります。もし、すぐに水が必要な場合は、ドライヤーで温めたり、水道管にタオルをかけ、その上からぬるま湯をゆっくりかけたりして溶かしてください。

※熱湯はかけないでください。水道管が破裂します

#### 水道管



#### メーターボックス



#### 水道メーター



#### パイロット

水が出ているときはこの部分が回転する

#### ■ 破損・破裂したかも

水道管の破損や破裂が起きた恐れがあるときには、一度敷地内のすべての蛇口を閉め、メーターボックス内にある水道メーターのパイロットを確認してみてください（左上図）。

パイロットが回転している場合は、水漏れの疑いがありますので、止水栓を閉めて、市の指定工事店に連絡をしてください。水道管の破裂した場所が特定できた場合は、その部分にタオルを巻きつけてください。

※止水栓は、メーターボックスから離れている場合があります

市の指定工事店を知りたい場合や、止水栓の場所が分からない場合は、上下水道課へ連絡してください。

※水漏れに気付かずにいると、貴重な水がむだになる上、水道料金が思わぬ高額になってしまうこともあります。パイロットは、定期的に確認することを勧めます

## WARM BIZ ウォームビズ

温室効果ガスの排出を抑える

「脱炭素社会」を実現するために

環境衛生課 ☎ 64・6016

脱炭素社会を実現し、地球温暖化の進行を防止するには、ライフスタイル（生活様式）の変革が必要です。室温19℃を目安にして、暖房に頼りすぎず快適に過ごす「WARM BIZ」に取り組みましょう。

**首・手首・足首など太い血管のある部分を重点的に温めることで、体全体が温まります。**  
より薄く、軽く、暖かい機能性素材の衣服を取り入れることも工夫のひとつです。

**鍋料理は体も室内も温かくなり、暖房を緩めることができます。**  
また、シヨウガなどの根菜類は、体を温める効果があります。

**家全体の熱の約50%は窓から出ていきます。**  
断熱シートや厚手のカーテンなどで、熱の流出を防ぎましょう。

**これらの取り組みの中でも、3密の回避、定期的な換気などを意識しましょう**

## 宝くじ公式サイトでも宝くじを購入できます!!

宝くじ公式サイトで宝くじを購入できます!!

### 特典1 たまる!つかえる!宝くじポイント

宝くじを購入すると、**100円につき1ポイント**の宝くじポイントが獲得できます。



宝くじポイントは、**1ポイント1円**として、宝くじ公式サイトや宝くじ売り場でつかえます!



### 特典2 購入～受取までネットで完結!

原則**1年中、24時間いつでも**宝くじの購入ができます。ジャンボ宝くじ等の普通くじの購入もできます!

宝くじの購入にはクレジットカード決済またはキャリア決済がご利用いただけます。



抽せん結果も宝くじ公式サイトで簡単に確認できます。

当せん金は、登録した受取口座に**自動でお振り込み**するので、とっても便利!



### 特典3 宝くじ会員限定のキャンペーンに参加できる!



**お得な特典や便利なサービスいろいろ!**  
まずは宝くじ会員に今すぐ登録!!



宝くじの収益金は、私たちの街の公共事業等に役立てられます。

宝くじコールセンター  
TEL 0570-01-1192 (ナビダイヤル 有料) TEL 011-330-0777 (有料)  
受付時間 10:30~18:30 (土・日・祝日、年末年始を除く)  
※電話番号を十分ご確認の上、おかけ間違いのないようお願いいたします。

本件に関するお問い合わせ先

会計年度任用職員とは、年度内を任期とする非常勤の公務員のことで、社会保険・通勤費・期末手当あり（一部対象外）、その他の職種も随時募集します

職種	業務内容	募集人員	報酬	勤務時間	資格	申込期限	問い合わせ
公立保育園・こども園	保育士	若干名	16万550円 (月額)	週5日 8時30分～17時 ※変則勤務あり	保育士資格を有する人、 または令和3年度中に資格取得見込みの人	随時	子ども未来課 ☎64・6013
	保育士補助	若干名	14万4,625円 (月額)				
	延長保育支援員	2人	5万3,803円 (月額)	①②とも週5日 ①15時15分～18時30分のうち2時間45分 ②16時15分～19時	子育て経験や、保育に関心がある人		
	給食調理員	1人	14万9,700円 (月額)	週5日 8時30分～16時45分	調理師免許を有する人、 または令和3年度中に資格取得見込みの人		
図書館司書	窓口業務など 図書館運営業務全般	1人	15万4,862円 (月額)	週5日 (週37時間30分) ※土・日の勤務あり	図書館司書資格と普通自動車運転免許を有し、 パソコン操作(ワード・エクセル)ができる人	1月20日☎	市立図書館 ☎52・1042
公民館主事	公民館事務	18人	14万9,825円 (月額)	週5日 (週37時間30分) ※土・日の勤務あり	普通自動車運転免許を有し、 パソコン操作(ワード・エクセル)ができる人		生涯学習 スポーツ課 ☎64・6033
文化会館職員	同館の事務や舞台関係の設備管理などの業務	1人	13万4,214円 (月額)	週5日 (週32時間30分)	パソコン操作が可能で、 舞台機器の操作などに興味がある人		文化会館 ☎53・9700
放課後児童クラブ	放課後児童支援員(主任支援員)	1人	9万2,917円 (月額) ※長期休暇などは2,859円/日を加算	週5日 (学期中週22時間30分、 長期休暇中週37時間30分)	普通自動車免許を有し、 パソコン操作(ワード・エクセル)が可能で、 放課後児童支援員などの児童福祉業務経験がおおむね5年以上ある人	1月28日☎	子ども未来課 ☎64・6013
	放課後児童支援員	16人	8万9,895円 (月額) ※長期休暇などは2,766円/日を加算	※超過勤務の可能性あり	普通自動車免許を有する人 ※保育士資格や幼稚園教諭免許を有する人を優遇		
	補助員	2人程度	870円 (時間額)	13時30分～18時のうち3～4時間程度 ※長期休暇期間は変則勤務あり			
児童館厚生員	同館の事務や運営に関する業務	4人	8万4,825円 (月額)	週5日 12時30分～18時のうち4時間30分 ※変則勤務あり	以下の①②を満たす人 ①普通自動車免許を有する人 ②①②③のいずれかを満たす人 ①保育士・社会福祉士・教諭などの資格を有する ②児童福祉関係で2年以上実務経験がある ③大学などで児童福祉関係の学科などを修めて卒業		
交通安全指導員兼消費生活相談員	交通安全指導、消費生活相談および課内業務	1人	14万4,830円 (月額)	週5日 (週36時間15分)	普通自動車運転免許を有し、 パソコン操作ができる人	2月16日☎ ※申込開始日 1月17日☎	生活安全課 ☎64・6007



2022

1

# Event イベントスケジュール

市内の催し物情報を発信

## 3日☎ かるた始め

小浜市かるた協会「沖の石」会員による競技かるたの見学のほか、「ちらしかるた」や「坊さんめぐり」などのかるた遊びを体験できます。

時 13時15分～15時 所 まちの駅旭座(白鬚)

金 無料 申 申し込み不要

問 小浜市かるた協会「沖の石」会長 宇田川さん ☎090・3292・5094

## 11日☎ つきイチ「バラエティー」

若狭尺八都山会の会員らによる尺八演奏を楽しんでください。

時 12時20分～13時 所 市庁舎市民ホール(大手町)

金 無料 問 文化会館 ☎53・9700

## 15日☎ 知っておきたい「食品表示」

食品表示のルールや見方を学ぶ講座です。食品表示の基礎を知って、食品を賢く選びましょう。

講師:浦本裕美さん(仁愛大学 人間生活学部 健康栄養学科 教授)

時 13時30分～15時 所 働く婦人の家(大手町)

金 無料 申 申し込み不要。先着50人

問 小浜市消費生活相談室(生活安全課内) ☎64・6007

## 21日☎・22日☎ 食文化館 季節の調理体験

「酒粕」をテーマに、酒粕のタルタルサンドイッチ、酒粕のカボチャポタージュ、酒粕のスフレチーズケーキを作ります。

時 いずれも10時～13時 所 食文化館(川崎三丁目)

金 1,000円 申 3日前までに要事前申し込み。先着16人

問 食文化館 ☎53・1000

季節の調理体験レシピ集(令和2年度版)

食文化館で販売中 ※1冊20ページ、限定50冊 金 500円

## 23日☎ もっと知ろう 小浜の歴史と文化⑨

観光ボランティアガイド「若狭の語り部」による、市民公開講座の第9回は、若狭守護代記を基にして、後瀬山城が存続していた頃の若狭について、話を聞きます。

講師:西島伸彦(文化交流課)

時 13時30分～15時30分 金 無料

所 若狭ふれあいセンター(日吉)

申 11日☎までに要事前申し込み。先着30人

問 観光ボランティアガイド若狭の語り部 担当 松木さん ☎090・2121・5209

## 23日☎ 第2回 旭座奮闘落語会

時 開場13時30分～ 開演14時～

所 まちの駅旭座(白鬚)

内 落語:桂三風、笑福亭飛梅、桂吉坊、露の棗

金 前売券1,500円 当日券2,000円 ※全席自由席  
※チケットはまちの駅と文化会館(大手町)で販売

問 まちの駅 ☎52・2000

## 2月のイベント

### 13日☎ 独身対象「むちゃくちゃおいしい」料理教室

参加者同士が交流し、おいしだし巻きの作り方や、お茶の入れ方などを学びます。講師:川口弘城さん(御料理まつ治 料理長)、藤田美恵子さん(藤田園茶舗 店主)

時 10時～ 所 食文化館(川崎三丁目)

対 小浜にゆかりがある20歳～45歳の独身の人の

金 男性1,000円、女性500円

申 1月21日☎までに電話かメールで要事前申込。男女各8人

問 OBAMAで愛実行委員会事務局(子ども未来課内) ☎64・6013  
メールアドレス birthrate@city.obama.fukui.jp

※メールで申し込む場合は、参加希望者の氏名・住所・電話番号・メールアドレス・年齢・職業・性別・小浜との関係を記入

※実際相手がいる人・既婚者は対象外です

### 凡例

時 = 時間 所 = 会場 対 = 対象 内 = 内容 金 = 料金 申 = 申込締切、定員など 問 = 問い合わせ先、申込先



■各種相談 ※印のついた相談などは要予約です。相談は基本的に無料です。内容は変更される場合があります

相談名	内容	とき	ところ・問い合わせ
出張年金相談※	年金額の確認や、年金に関する手続きを行うことができます。	1月13日(木)・27日(木) 10時～12時、13時～15時	文化会館 ☎敦賀年金事務所 ☎0770・23・9905
結婚相談		1月20日(木) 9時30分～11時30分	
結婚相談(本人のみ)	結婚に関する相談に、婦人福祉協議会の相談員が応じます。	1月13日(木) 19時～20時30分 1月22日(土) 13時30分～15時30分	文化会館 ☎小浜市婦人福祉協議会 ☎090・4329・0346
法律相談(消費生活トラブル)※	消費生活に関する相談に、弁護士もしくは司法書士が応じます。	1月13日(木)・27日(木) 14時～16時	嶺南消費生活センター ☎同☎52・7830
高齢者専門相談(法律)※	遺産相続、土地問題などについて、弁護士が相談に応じます。	1月20日(木) 13時～16時	県社会福祉協議会嶺南支所 ☎同☎52・7833
赤い羽根相談(法・税・登記など)※	弁護士・司法書士・行政書士・社会保険労務士・税理士が、各種相談に応じます。	1月30日(日) 13時～16時	サン・サンホーム小浜 ☎ワカサリールパートナーズ ☎56・5533(平日9時～17時)
行政相談※	行政に関する手続きや苦情などの相談に、行政相談委員が応じます。	1月18日(火) 13時30分～14時30分	市役所☎広報・デジタル推進課☎64・6009
女性向け出張就業相談	仕事に関する不安解消やキャリアアップなど、「働きたい」女性の相談に応じます。	1月5日(水) 10時30分～15時30分	働く婦人の家 ☎ふくい女性活躍支援センター ☎0776・41・4244
精神保健相談※	心の病気や、アルコール問題、認知症に関する相談に精神科医が応じます。	1月4日(火)・18日(火) 10時～11時30分	若狭健康福祉センター ☎同☎52・1300
エイズ、肝炎相談・検査	匿名で、エイズ・肝炎に関する検査や、相談(月～金、8時30分～17時)を受けることができます。	1月17日(月) 9時～10時30分	
臨床心理士によるこころの相談※	心や体の状態などに悩んでいる人や、その家族を対象に、臨床心理士が相談に応じます。	1月25日(火) 9時30分～11時30分	市役所☎高齢・障がい者元気支援課☎64・6012
こころの相談	心の悩みを相談してください。	①毎週(水)10時～16時 ②毎週(金)12時～17時	①市社会福祉協議会 ☎同☎56・5802 ②つみぎハウス ☎同☎53・1190
心配ごと相談	介護など生活での困りごとの相談に応じます。	1月12日(水) 13時～16時	市社会福祉協議会 ☎同☎56・5802
人権相談	悩みごと、心配ごとのある人は、気軽に相談してください。	1月18日(火) 13時～15時	働く婦人の家 ☎福井地方法務局小浜支局 ☎52・0238

■1月の休館日

市立図書館	1日(土)祝～5日(水)・10日(月)祝・11日(火)・16日(日)・18日(火)・25日(火)・26日(水)
温水プール	1日(土)祝～4日(火)・11日(火)・17日(日)・24日(日)・31日(日)
若狭図書学習センター	1日(土)祝～3日(月)・11日(火)・17日(日)・24日(日)・31日(日) ※27日(水)は2Fのみ休館
市民サービスコーナー	1日(土)祝～3日(月)・10日(月)祝・16日(日)

■1月の休日当番医

1日(土)祝	★田中病院(遠敷十丁目) ☎56・5353
2日(日)	★にし内科クリニック(南川町) ☎53・2407
3日(月)	★本馬医院(水取一丁目) ☎52・2233
9日(日)	★木村医院(四谷町) ☎53・1260
10日(月)祝	いちせクリニック(南川町) ☎53・2415
16日(日)	★小津外科医院(日吉) ☎52・0072
23日(日)	★しんたにクリニック(駅前町) ☎64・5321
30日(日)	中山クリニック(多田) ☎56・5588

※★印の当番医の日は、小児患者は、杉田玄白記念公立小浜病院(大手町)で小児科医が休日診療を行います

1月の窓口延長について

市役所1階の窓口(市民福祉課、高齢・障がい者元気支援課、子ども未来課、税務課、環境衛生課、会計課)では、毎週金曜日(祝日・年末年始を除く)の執務時間を18時30分まで延長しています。

■子育て応援情報 ※印のついた相談などは要予約です。相談は基本的に無料です。内容は変更される場合があります

催し	内容	とき	ところ・問い合わせ
誕生会※	今月に誕生日を迎えるお子さんのお祝いをしましょう。	1月26日(水) 10時～11時	子育て支援センター ☎同☎56・3386
母乳育児相談	助産師による母乳育児の相談です。体重・ほ乳量の測定も可能。	1月25日(火) 10時～11時30分	働く婦人の家 ☎健康管理センター ☎52・2222
スクスク元気っ子教室※	離乳食の相談、発育・発達、育児など子育て相談。身体計測も可能です。	1月17日(月) 10時～11時	健康管理センター ☎同☎52・2222
ちち☆ははサポートクラブ※	発達障がいを持つ子どもの保護者が集い、日頃の子どもの様子や子育ての悩み、保育園や学校のことなど自由に語り合っ情報交換ができます。	1月15日(土) 10時～12時 ※開催時間中の出入りは自由	サン・サンホーム小浜 ☎高齢・障がい者元気支援課 ☎64・6012

■高齢者いきいき情報

内容は変更される場合があります

催し	内容	とき	ところ・問い合わせ
カフェ・ぼ～れ	高齢者の生きがいや認知症予防の活動・相談ができます(参加費100円)。	1月21日(金) 10時～11時30分	若狭ふれあいセンター ☎さかみかずよ ☎坂上和代さん ☎090・5686・4147

新型コロナウイルス感染症の影響により、中止や変更になる場合があります。参加を希望する人は、各問い合わせ先に事前に確認してください。



毛利さんは、若狭小浜お魚センターにある魚安商店（川崎二丁目）で、鮮魚をしょうゆ干しやへしこなどに加工し、販売する仕事をしています。店主である祖父をはじめ、祖母や両親らと共に、店を切り盛りします。

「高校生の頃から、将来は店を継ぐうと思っていました」と、笑顔を見せる毛利さん。高校卒業後、日本海の魚の種類を学び、コミュニケーション力を磨くため、金沢市中央卸売市場（石川県）に就職。3年間の修行を経て、今年4月、小浜に戻りました。

小浜を「魚のまち」にしたい

店では、主に鮮魚の加工を担当する毛利さん。「常連さんに、『兄ちゃんがんばれ。いつもありがとう』って声を掛けてもらうと、がんばろうと思う。直接人の口に入るものを作っているから、『手は抜いたらあかん』と、常に自分に言い聞かせています」

毛利さんは、今後の新幹線延伸に期待を込め、「魚で小浜を盛り上げて、小浜を『魚のまち』にしたい。魚離れが進んでいる世代にも、干物や刺身などで、手軽に魚を食べて欲しいですね」と話してくれました。



うおやす 魚安商店  
勤務先  
もうり あきら  
毛利 晶さん (22歳)

燃えろ! 青春! 部活道

全員の努力で優勝につなげる

1・2年生合わせて12人が、練習に励む小浜中学校男子卓球部。寺井さんは、体験入部の時に卓球に魅力を感じ、競技を始めました。

同部の2年生は2人のみ。キャプテンを決める際、自分から立候補した寺井さんは、「恥ずかしくて、今までは進んで前に出ようとはしなかったけど、学校内の催しでリーダーを務めたり、周りの人から『リーダーに向いている』と言われるうちに、キャプテンをやってみたいと思うようになった」と、ほほえみます。

練習に関する意見は、後輩であっても、きちんと受け止める寺井さん。「なぜこの練習をするのかを、納得してもらえるように話し、時には練習メニューを見直します」と、気配りを欠かしません。顧問の小西先生も、寺井さんのことを「明るくて面倒見がいい」と、評価します。

今後の部の目標は、団体での地区大会優勝。寺井さんは、「部員全員が努力を続けることで、目標達成につながると思います」と、意気込みを話してくれました。



男子卓球部 キャプテン  
てらい かいり  
寺井 海吏さん  
(小浜中学校2年生)

きりり! 小浜人

子どもたちのために修繕奉仕

内装工事などを扱う事業者でつくる福井県インテリア事業協同組合。桑田さんは、旧上中町以西の事業者が加盟するわかさ支部の支部長を務めます。

同組合では、平成9年から、保育園や介護施設などで内装修繕のボランティア活動を実施。わかさ支部は、県内5支部で唯一、24年間途切れることなく活動を行っています。

熱意の源を桑田さんに尋ねると、「保育園は、子どもたちが朝から晩まで過ごす場所。より良い環境にしたという使命感がある」とのこと。

「傷みややすい床や、独特な構造で修繕に専門的な技術を要するステージなどは、園からの要望も多い」と言う桑田さん。今年度は、11月に浜っ子子ども園（川崎一丁目）のステージを修繕しました。

「ピカピカになった床やステージを見て、子どもたちが喜んでくれるのがうれしい」と、目を細める桑田さん。園児からお礼にと贈られた手作りの品々を手に、「これからも、要望がある限り続けていきたい」と笑顔を見せました。



福井県インテリア事業協同組合わかさ支部 支部長  
くわだ ひろとし  
桑田 博敏さん (52歳)

燃えろ! 青春! 部活道

強豪を見据えて練習に励む

若狭東高校女子バレーボール部には、1・2年生9人が所属。キャプテンの堀口さんは、攻撃の主軸を担うスパイカーとしてもチームを引っ張っています。

堀口さんが競技に出合ったのは、小学6年生の頃。友人の誘いで入った地元チームで熱中し、中学・高校とも迷わずバレーボール部に入りました。

「バレーは、ボールをみんなであつないで得点を重ねていく競技。自分だけの力では決して勝てない競技だからこそ、面白いんです」

練習では、「試合運びがうまくいかない時、互いに前向きに励み合ってチームを鼓舞できるよう、一人ひとりが日頃から意識しています」と言う同部。現体制初の大会となった9月の県大会ではベスト8に進出し、着実に成果を上げています。

今後は「県大会でベスト4に入るような強豪校とも渡り合えるチームになりたい」と語る堀口さん。「サーブやレシーブといった技術を磨き、まずは4月の嶺南大会で優勝したい」と、今日も仲間と練習に励みます。



女子バレーボール部 キャプテン  
ほりぐち めい  
堀口 芽生さん  
(若狭東高校2年生)

## 足の血管病 「閉塞性動脈硬化症」とは？

「足元」にご用心！

これは、私と外来にお越しになった患者さんとの、やりとりです。

■池田「最近、足はどうですか？ 歩く  
と痛くなったり、夜間に痛くなった  
りませんか？」

■患者「そうですね、歩くと足のふく  
らはぎが痛くなってしまっんです」

■池田「足の血管の病気が隠れている  
かもしれませんね。足の診察と簡単  
な検査をしましょう」

普段、「足元」まで診察を受けるこ  
とは少ないと思いますが、高血圧・糖  
尿病・高脂血症などを患っている人は、  
「閉塞性動脈硬化症」になっている場  
合があるので、注意が必要です。

この病気になると、歩くとふくら  
はぎあたりが痛くなり、休憩をする  
と、また歩けるようになる「間欠性  
跛行」や、じっとしていても足が痛む  
「安静時疼痛」を発症します。



内科  
池田裕之 医師

コロナ禍では、診察控えが問題となつて  
いますが、この病気は放っておくと、足に  
潰瘍ができたり、足が壊死したりすること  
にもなりかねません。  
「足元」に用心していただき、おかしいな  
と思うことがあれば、かかりつけ医に相談  
しましょう。

### 閉塞性動脈硬化症の症状

<p><b>間欠性跛行</b> (かんけつせいはいこう)</p> <ul style="list-style-type: none"> <li>一定距離を歩くと、主にふくらはぎ等が締め付けられる様に痛くなり、休まなければならぬ(数分で回復)</li> <li>階段を登るのは特につらい</li> </ul>	<p><b>潰瘍・壊死</b> (かいよう・えし)</p> <ul style="list-style-type: none"> <li>足に治りにくい潰瘍ができる</li> <li>壊死部は黒くなる</li> </ul>
<p><b>安静時疼痛</b> (あんせいじどうつう)</p> <ul style="list-style-type: none"> <li>じっとしていても足が痛み、夜もよく眠れない</li> <li>刺す様な痛みが常に持続している</li> </ul>	

▲画像は慶應義塾大学 KOMPAS から許可を得て転載 (https://kompas.hosp.keio.ac.jp/contents/000619.html)

## 歴史探訪

### ふるさと文化財めぐり

学芸員が教える、「思わず人に話したくなる」歴史の裏話



### 太良庄が好きな観音さま

太良庄にある正林庵では、高さ33センチの小さな仏像が大切に守られています。この仏像「銅造如意輪観音半跏像」は、奈良時代に制作されたと考えられ、国の重要文化財に指定されている県内最古の金銅仏（銅製の仏像を金で装飾したもの）です。鎌倉時代に、東寺（京都市）から同寺の荘園である太良庄へ伝わったとされています。



▲昭和33年に盗難された際は鳥取県で発見され、無事に戻ってきました

太良庄にあった賀羅岳城の主、山県民部丞政秀が個人的に礼拝していたので、城が攻め落とされて川に沈んでいたところを村人が救い出し、正林庵に祭るようになったとされています。この観音さまは、過去4度にわたって盗難の被害に遭っていますが、不思議と行方知れずになることなく、無事に正林庵に戻ってきています。地元である太良庄の人々からは、最初の盗難の際に仏像を取り戻した甚兵衛さんにちなんで「甚兵衛観音」と呼ばれており、今なお、あつい信仰を受けて親しまれています。人々の熱心な信仰が観音さまに伝わって、正林庵に帰ってきてくれるのかもしれないね。

----- 有料広告 -----

年末年始も休まず営業します  
いつもよりお得におそばをお召し上がりいただけます。  
**12/30・31 年越しそば販売**  
新成人の方のみ入浴料が20円！！  
**1/10 限定 成人割**  
お食事処だけの利用もできます！  
小浜市川崎3-4 御食園若狭おばま食文化館内  
TEL:0770-53-4126 **濱の湯**

**謹賀新年**  
地域の皆様には大変お世話になりました。  
本年もよろしくお願ひ申し上げます。  
**小浜自動車学校**  
☎0120-52-0839

安心と信頼 地元の石屋さん  
お墓ディレクター(1級)在籍  
(日本石材産業協会登録第12-100024号)  
**(有)杉田石材店**  
お気軽にご来店下さい。  
お電話での相談も承ります。  
小浜市小浜広峰 55  
☎(0770)52-0748・FAX(0770)52-0853

4K対応テレビには  
**BS4K放送対応STBを**  
おすすめします！  
  
BS4K 放送対応 STB(2TB HDD 内蔵)  
BS4K 放送が見れて！録れて！  
取付料金 27,500円(税込)！  
詳しくはチャンネル0までお問い合わせください。  
☎(0770)52-7200

**広告随時募集中**  
お問い合わせは広報・デジタル推進課まで  
☎64・6009

安全と快適を生む環境づくり。  
ビル総合管理・警備保障システム  
**AIVIX**  
株式会社アイビックス  
若狭支店 / 917-0241 小浜市遠敷7丁目112  
TEL:0770-56-0266 FAX:0770-56-0268

**JAカーフェスタ 2022**  
1月15日・16日 22日・23日  
新車多数 勢揃い!!  
中古車も展示予定  
春から新生活を始める方  
**お急ぎください!**  
【お問い合わせ】 JA福井県 若狭基幹支店  
経済部 経済課 ☎56-5024

ゴミ分別・収集日通知無料アプリ  
**ぞみサポ!**  
完全無料 分別検索 アラーム通知  
スマホ全対応  
自治体・学校教育機関向けアプリ・ダウンロード  
**福井システムズ株式会社**  
若狭営業所  
小浜市小浜清滝102 TEL:52-6360  
URL: http://www.fukui-systems.co.jp/

**編集後記**  
●師走の慌ただしさに追われるうちに、新年はもうすぐそこに！▼一説によれば、1月の和名「睦月」は、お正月に家族や親戚が睦まじく(仲良く)集まる月であることに由来するとか▼昨年はコロナ禍で帰省を諦めたけれど、今年こそは家族そろってお正月を、とお考えの方も多いのではないのでしょうか▼仲良きことは良きことかな。会食などでの感染対策に十分注意して、笑顔で新年を迎えましょう(池)●自分で課題設定をして、その解決方法を探る探究学習▼小浜第二中学校でコウノトリを題材に小浜の活性化を考える3年生のグループが、学習の一環として、コウノトリのLINEスタンプを作成しました(※スマートフォンなどを使用して交流できるサービス)▼すでに販売が始まり、売り上げはコウノトリの愛護団体に寄付されます▼身近にあるものに着目し、形にした中学生の力に驚きました(理)



広報おばま  
No. 817 令和3年12月24日(金)発行

本紙の一部には見やすいユニバーサル  
デザインフォントを採用しています。



発行  
編集

福井県小浜市  
〒917-8585 小浜市大手町6番3号

企画部広報・デジタル推進課  
☎64・6009 FAX53・0742

ホームページ  
電子メール

印刷

https://www1.city.obama.fukui.jp/  
kouhou@city.obama.fukui.jp  
若越印刷(株)小浜営業所



小学生が高校生にプログラミングを教わる(若狭東高校・11月21日)



お水送りの準備「竹起こし」で小浜美郷小学生が竹を引き倒す(神宮寺・12月5日)

地域の出来事などをSNSで発信しています

市公式 Twitter



市公式 Facebook



### 小浜市防災メール

災害や避難の情報をお知らせします。  
登録は、右の二次元コードもしくは  
Webサイト(<https://mail.cous.jp/bou-saiobama/>)から手続きしてください



### 人の動き (12月1日)

【人口】28,657人(前月比 +5人)  
(前年同月比 -299人)  
【世帯数】12,120世帯

【男性】14,112人  
【女性】14,545人

【転入】60人 【転出】50人  
【出生】22人 【死亡】27人

# 広報おばま

No.817

1

Jan. 2022

悠久の歴史と風土が生きるまち  
～新たな時代の御食国若狭おばま～



特集

人がつどい、笑顔が生まれる場所

まちの駅・旭座～開業5周年の今～