

広報

# おばま

9

Sep. 2020  
No.801

「夢、無限大」感動おばま



特集

松崎市政  
4期目がスタート

【表紙】再選後の初登庁で職員らに出迎えられる松崎市長（市庁舎）

# 育成！ ふるさと小浜 デザイン



## 人を育て、新時代のまちをデザインする 松崎市政4期目がスタート

任期満了に伴う小浜市長選挙が、7月12日に告示され、無所属で現職の松崎晃治氏（62歳・生玉）が、無投票で再選を果たしました。「育成！ふるさと小浜デザイン」をスローガンに、北陸新幹線の全線開業により飛躍する「新生小浜市」の発展を見据えた地域力と“人”の育成を掲げる松崎市長に、4期目にかかる思いを聞きました。

「いよいよ4期目が始まりました。意気込みを聞かせてください。」

これまで小浜市長として3期12年間、私の大好きな小浜市をさらに良くしたいという強い思いを持って務めてまいりました。

小浜市の地域資源の研ぎあげに取り組んできた中で、改めてポテンシャル（潜在能力）の高いまちであると認識しているところです。

4期目で取り組む課題と施策については、「育成！ふるさと小浜デザイン」をスローガンに掲げ、本市のポテンシャルを生かしたまちづくりを進めていきます。

「4期目の公約には「6つの柱」を掲げておられます。それぞれについて教えてください。」

### 【1つ目の柱】

企業誘致の推進、稼げる農林漁業の実現など、産業基盤の育成・強化により、さらなる地域の雇用力、生産力の向上を目指す取り組み

本市で豊かな暮らしを送るためにも、雇用環境・就業環境などを整えることは、とても重要な取り組みです。これまでの3期に引き続き、

企業誘致や創業支援をはじめ、市内事業者の課題である事業継承にも

力点を置くなど、市内事業者の経営基盤の強化、雇用力の向上により、地域全体の産業・商業のレベルアップに取り組んでいきたいと考えています。

また、サバの養殖や農地集約など、本市の「食」を支える1次産業分野に先端技術を積極導入し、スマートな、もうかる1次産業の実現に取り組んでいきたいと考えています。



サバ養殖の現場では、さまざまな最先技術を導入し、着実に成果を上げている

近年増えつつあるUターン・Iターンなどの移住希望者にとって魅力となる地域づくりや、就業環境の整備など、これまで研いできた小浜の産業基盤のさらなる育成に取り組んでいきたいと考えています。

さらに、新型コロナウイルスの感染拡大による新しい生活様式が

実践される中、リモートワークやサテライトオフィスなど企業の働き方も大きく変化しており、都市部から地方への分散化なども見据え、本市においてもウイズコロナ、アフターコロナ時代に対応した各種支援のほか、通信インフラの整備など、新たな働き方の実現に向けた環境を整える必要があると考えています。

### 【2つ目の柱】

地域資源を連携・融合させ、魅力を最大限に引き出し、交流人口の拡大や観光消費の獲得につなげる

特に、2年半後に迫る北陸新幹線敦賀開業に向けて、「敦賀開業アクシヨンプラン」を策定し、着実に取り組んでいるところですが、本市のポテンシャルを生かすためにも、今後、文化と観光を融合させた施策展開が重要と捉えており、道の駅・まちの駅・海の駅の3駅にJR小浜駅を加えた4駅を連携させた歴史と文化が見える観光ゾーンの創出に取り組んでいきたいと考えています。

また、本市には素晴らしい文化財、文化的資産が数多くありますが、その多くは現在、個人が所有・管理しており、将来にわたる維持管理が課題となっています。これらの文化財や文化的資産を組織的に管理し、観光資源として活用する

仕組みづくりを進めることで、文化財の保存にかかる諸課題の解決を図りたいと考えています。

こうした取り組みを通じて、来るべき敦賀開業に向け、「観光の目的地」として全国に強く発信し、交流人口ならびに観光消費の拡大を実現したいと考えています。



4駅の連携・周遊で魅力的な観光を創出

【3つ目の柱】  
少子化対策ならびにこれからの小浜を担う子どもたちの良好な教育環境の実現

子育て支援に関しては、保育園・認定こども園などの保育サービスの実現はもとより、親子交流や子育て相談などのサポートを実施している子育て支援センターの相談窓口機能の強化を図るなど、安心して育てられる環境を確保してまいります。

また、教育の取り組みでは、小・中・高校の成長ステージに合わせたふるさと学習の実施や地域探究活動へのサポートを通じて、郷土愛の醸成に取り組むとともに、子どもたちが地元企業やしごとを知る機会を作るなど、産業分野と教育分野が連携したキャリア教育の推進に取り組んでいきます。

さらに、近年急速に進むICT（情報通信技術）に対応できる人材育成も大変重要であることから、タブレット端末などのICT機器を活用した教育を推進し、これからの時代に活躍できる人材育成に取り組んでまいります。

【5つ目の柱】

市民生活に密接な関係がある地域防災力の向上や保健医療の充実など、安全・安心な市民生活に関する取り組み

防災関係については、迅速かつ適切な避難指示、災害情報の広報のほか、避難所施設・備蓄物の整備など、市が行う「公助」の取り組みを進めるとともに、「自助」「共助」の機運を醸成し、さらなる地域防災力の向上に取り組んでいきます。

健康保健の取り組みとして、現在、令和5年春の供用開始を目指して、小浜市健康管理センターの建て替えを進めているところです。



建て替え予定の健康管理センター。新施設では健康増進の機能集約で全世代をサポート

保健センター、子育て支援センター、介護予防施設の機能を集約

【4つ目の柱】  
新型コロナウイルス感染症対策

ご承知のとおり、年明けから感染拡大した新型コロナウイルスは、全世界に拡大し、我が国においても数多くの感染者と死者を招き、国および県から緊急事態宣言が発せられる未曾有の事態となっています。ウイズコロナ、アフターコロナの時代を見据え、各種行政サービスの継続を図るため、引き続き徹底した公共施設の感染症対策に取り組んでいきます。

多くの観光関連産業が集積している本市は、新型コロナウイルス感染拡大による経済的なダメージはこれまでに経験をしたことがないぐらい大きなものであり、失った経済の回復に向けて市民一丸となつて知恵を絞り、乗り越えなければならぬと考えております。

本市では、市民の皆様、事業者の皆様との協力を得て、地域経済の復活に向けた「おばまちケット」の企画のほか、市独自の事業所支援制度など、独自施策を実施しており、引き続き市内経済の回復に向けて取り組んでまいります。

【6つ目の柱】  
主に市行政が取り組むべき事項

北陸新幹線小浜・京都ルートのは定は、将来における本市のまちづくりに大きな影響を与えることから、あらゆる英知を集め、夢のある、明るい小浜のまちの実現に向け、その先鞭をつけることが我々の責務であると強く認識しています。

特に、小浜新幹線駅周辺の整備については、今後の小浜市の発展を左右する重要な取り組みであることから、類似都市の調査を重ねるとともに、『新生小浜市』としてふさわしい『ふるさと小浜のデザイン』を描いていきたいと考えています。

これらのまちづくりを進めるためにも、市民の皆様とともに協働のまちづくりをさらに加速させるため、コミュニティ活動を活性化させていくことが大切であると考えています。

一方、市民生活を支える公共施設である、ごみ焼却場や斎場の広

市長公約「6つの柱」の主な内容

1. 雇用力、生産力の向上

- ・企業誘致の推進
- ・稼げる農林漁業
- ・創業・事業継承を支援
- ・移住希望者にとって魅力的な地域づくり
- ・新型コロナに対応した新たな働き方

2. 交流人口と観光消費の拡大

- ・4 駅（道の駅・まちの駅・海の駅・JR 小浜駅）が連携した、歴史・文化が見える観光
- ・文化的資産を観光や経済資源に活用
- ・小浜を観光の目的地に

3. 少子化対策と教育

- ・保育サービスの充実
- ・子育て支援センターの機能拡充
- ・子どもたちが地元企業を知るキャリア教育
- ・ICT（情報通信技術）機器を活用した教育を推進

4. 新型コロナウイルス対策

- ・徹底した感染症対策
- ・各種行政サービスの継続
- ・失った市内経済の回復
- ・事業者などと連携した市独自の施策

5. 安全・安心な市民生活

- ・迅速かつ適切な避難指示
- ・「自助」「共助」の機運醸成
- ・避難所施設・備蓄物の整備
- ・小浜市健康管理センターの建て替えによる全世代の市民の健康増進拠点化

6. 新生小浜市の実現

- ・新幹線駅周辺の整備
- ・協働のまちづくりの推進によるコミュニティ活動
- ・ごみ焼却場や斎場の早期広域化
- ・人工知能（AI）やICTの導入

プロフィール



松崎 晃治（まつざき こうじ）

昭和33年小浜市生まれ。県教職員として小中学校の教壇に立った後、県教育研究所、若狭教育事務所に勤務。平成7年、県議会議員選挙に出馬し初当選を果たすと、17年には第87代県議会議長に就任。20年に小浜市長選挙に立候補し、当選。3期12年を務める。小浜生玉在住。

域化のほか、人工知能（AI）やICT技術の導入など、さまざまな行政課題に対応していくため、持続的な財政運営に努めてまいります。

―最後にあらためて、4期目の抱負を聞かせてください。

ここからスタートする4期目では、新幹線全線開業により新次元へと飛躍する小浜の発展を見据え、小浜が持つ、失ってはならない豊かな自然、歴史、文化、食、産業、そしてそこで育まれた穏やかな人

柄・気質の市民を含め、引き続き小浜の地域資源を守ってまいります。

同時に、これらを活用した地域内経済循環を牽引する基盤産業とその担い手の育成をはじめ、市内各地区、各集落の地域づくりを担うまちづくり協議会など地域力の育成、そしてこれらの源となる「人」の育成に取り組みながら、新技術などをスマートに取り入れた新時代のふるさと小浜をデザインしていきたいと考えています。

## 新たな支援策

### 観光事業者感染拡大防止対策支援事業補助金

■問い合わせ 商工観光課 ☎ 53・9705

新型コロナ感染症の影響を受けた、宿泊業・飲食業など観光に携わる店舗などが、衛生管理の改善に取り組む場合に、その取り組みを支援します。

#### ▶ 補助対象事業者

- ① 運輸業、宿泊業、飲食業、小売業または生活関連サービス業などを営んでいること
- ② 市内に主たる事業所を有していること
- ③ 関係法令等に違反していないこと
- ④ 市税の滞納がないこと

#### ▶ 補助額

補助率：対象経費の3分の2  
※消費税及び地方消費税を含む  
上限額：1事業所（店舗）あたり最大10万円  
※交付申請は1事業所につき1回限り

#### ▶ 補助対象期間

令和2年4月1日～10月30日

#### ▶ 申請期限

10月30日(金)

#### ▶ 対象経費

- ① 店舗の改装工事にかかる費用
- ② 備品購入費  
※消耗品費など一部対象外あり。詳しくは問い合わせてください

#### ▶ 補助要件

- ① 事業費の総計額（税込）が3万円以上
- ② 発注先は市内に主たる事業所を有する事業者  
※8月3日以前に行ったものは、発注先が市外事業者でも可
- ③ 県が発行する「感染防止徹底宣言」ステッカーを目立つところに掲示する

### 新生児特別定額給付金

■問い合わせ 市民福祉課 ☎ 64・6017  
総務課 ☎ 64・6002

国の特別定額給付金の基準日の翌日以降に生まれた子どもを育てる保護者を対象に、その子ども1人につき10万円（1回限り）を給付します。

#### ▶ 給付対象者

- 次の①、②の要件の両方を満たす人
- ① 令和2年4月28日から令和3年4月1日までに生まれ、市の住民基本台帳に登録された子どもを監護し、生計を同じくする保護者
  - ② 子どもの誕生日から給付申請日まで引き続いて、市の住民基本台帳に登録されている人

#### ▶ 申請方法

市が出生届を基に、対象者に申請書を送付します

#### ▶ 申請期限

令和3年5月31日(日)

### 「おばまチケット」加盟店を紹介するホームページができました！

■問い合わせ 商工観光課 ☎ 64・6019

市では、おばまチケットの加盟店情報を発信し、市民の皆さんに地域への愛着を深めてもらうために、ホームページ「NEST-INN-OBAMA」を新たに開設しました。

300店を超える加盟店情報や独自のチケット特典、お店のこだわりなど、お得で便利な情報を発信しています！

また、地域を支える産業や歴史文化、働く人のストーリーなど、小浜市の魅力を再発見できる情報も紹介していきます。

HPに掲載する店舗も随時募集しています。詳しくは問い合わせてください。

右のQRコードからアクセス！▶



## 感染を防止するために

県内で、再び新型コロナウイルスの感染が広がってきています。

関係機関のHPなどで最新の情報を確認し、適切な感染防止対策を行った上で、日常生活を送りましょう。

### 市民の皆さんにお願いしたいこと

#### マスクの着用を徹底してください

感染拡大の第1波を検証すると、「マスクをしていなかった」感染事例が多数、見受けられました。

引き続き、人と話すときや、公共交通機関を利用するなどの際には、マスクの着用を徹底するようにお願いします。なお、人と十分な距離（少なくとも2m以上）を保てる場合には、マスクをはずして熱中症予防にも気をつけましょう。

#### 「感染防止徹底宣言」ステッカーの掲示がある店舗を利用しましょう

店舗利用の際には、「感染防止徹底宣言」ステッカー（下図）の掲示を確認し利用をしましょう。

#### 他県との往来は注意して行動を

感染が拡大している地域などへの往来については、慎重に判断してください。

やむを得ず往来する場合は、訪問先を必要最低限にする、会食は控えるなど、感染予防を意識した行動をとり、国の接触確認アプリ「COCOA」の導入をお願いします。

### 事業者の皆さんにお願いしたいこと

#### 「感染防止徹底宣言」ステッカーの掲示

各業界団体などが定める感染拡大予防のためのガイドラインや、福井県の感染拡大防止対策ガイドラインについて、再度の徹底をお願いします。

県では、ガイドラインを遵守する店舗や施設であることを示す「感染防止徹底宣言」ステッカー（右図）を発行しています。申請は右のQRコードから受け付けています。インターネットでの申請ができない人は、ふくい産業支援センター ☎ 0776・67・7421 まで相談してください。



#### PCR検査など感染拡大防止への協力を

万が一、従業員などに感染者が出た場合は、保健所などに協力し、積極的なPCR検査や休業など、感染拡大防止に協力をお願いします。

### 新型コロナウイルス感染症にかかったと思ったら

#### まずは、帰国者・接触者相談センターやかかりつけ医に相談を

発熱などの症状がある場合は、医療機関を受診する前に、帰国者・接触者相談センター（下記参照）やかかりつけ医に電話で相談してください。8月から連絡先が下記に変わっています。ご注意ください！

#### 症状や検査にかかる相談・問い合わせは

帰国者・接触者相談総合センター

☎ 0776・20・0795

●対応時間 7時～21時（土日・祝日を含む）  
※時間外は携帯電話番号を案内します

#### 県内7保健所から相談などを集約

県では、8月3日に、これまで県内7保健所で行ってきた新型コロナウイルス感染症に関する相談・受診調整の業務を集約し、新たに「帰国者・接触者相談総合センター」を設置しました。

今後は、「病状、症状に関する相談」、「検査の予約調整」などについて、同センターがまとめて対応します。

# コロナ禍でごみが急増

～今、考えたい「ごみ」のこと～

■問い合わせ 環境衛生課 ☎64・6016

新型コロナウイルス感染症の拡大により、市内でもごみの排出量が増加し、あらためて、ごみの分別と減量化の重要性が明らかになりました。

ごみ急増の背景と、日々の処理方法について知り、分別と減量化の工夫について考えてみましょう。



▲ごみ袋の中身の一つひとつを手作業で選別する作業員。後方には、未処理の埋立ごみが山積みになっている

## 新型コロナウイルス感染症の影響

### 「外出自粛」で家庭ごみが急増

今春、新型コロナウイルス感染症の拡大にもなう「外出自粛」の影響で、全国的に家庭から排出されるごみの量が急増しました。小浜市も例外ではなく、4月から5月にかけての埋立ごみの排出量は81トと、前年同時期の61トに比べて約30%も増加しました。

### 持込ごみの受け入れを制限

埋立ごみの処理を扱うリサイクルプラザ（深谷）では、ごみ収集や家庭からの持ち込みにより、大量のごみが集まったため、作業員や施設の安全を確保しながら、計画的に処理する必要があります。そのため、施設の開設以来初めて、家庭から直接、施設に持ち込まれるごみの受入制限を、4月20日から5月29日の期間に実施しました。



▲不燃ごみの処理施設と、最終処分場からなる「リサイクルプラザ」

## 「ごみはどうやって処理される？」

### 「埋立ごみ」の処理方法

集められた埋立ごみは、主に、次の行程を経て処理されています。

#### ①手作業による選別

埋立ごみの中には、発火のおそれがあるものや、資源ごみ、燃やすごみなどが、分別されずに多数含まれており、処理の前に取り除く必要があります（下写真）。

この除去作業は、機械ではできないため、すべてのごみ袋を作業員が手作業で一つひとつ確認・選別しています。

#### ②破碎処理

手作業で選別したごみは、機械で細かく砕きます。砕くことで、ごみの容積を減らし、最終処分場の延命化を図っています。

#### ③磁力などによる選別

砕いた後のごみは、磁力や風力を使って、金属などの資源ごみや、軽い燃やすごみなどを選別し、さらなる減量化に努めています。

#### ④埋め立て処理

最後に残った埋立ごみは、「最終処分場」に埋め立てます。「最終処分場」は2棟あり、一年おきに交互に使用しています。



▲分別されずに出されたごみ。埋立ごみの袋の中に、びんや燃やすごみ、中身の残った缶詰などがあり、腐敗による異臭もする

### 誤った分別の例

リサイクルプラザに集められ、選別されるごみの中には、誤った分別方法で出されたものが多数、見受けられます。

#### ▼発火のおそれがあるもの

電池やスプレー缶などが含まれています。破碎処理をすると発火する危険性があります。

#### ▼資源化できるもの

缶、びん、ペットボトルなどが含まれています。これらは「資源ごみ」として出すごみになります。

#### ▼不衛生なもの

生ごみの他、中身が残っている缶詰や調味料などの容器が含まれています。腐敗が進み、作業の妨げになる場合があります。

## 分別にご協力ください！

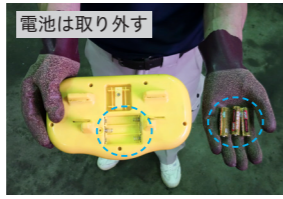
「埋立ごみ」に含まれる代表的なごみの分別方法をご紹介します。

### 危険なもの

#### ▼電池

おもちゃや時計、リモコンなどに入っている電池は、取り外せるものは取り外して、「有害ごみ」として分別してください。

最近、問い合わせが多い「リチウムイオン電池」については、他の電池と同様に処理してください。



電池は取り外す

#### ▼ライター

必ずガスを抜いてください。金属部分は「その他金物」に分別してください。

#### ▼資源化できるもの

缶やペットボトルなど中身を残さず水洗いした後、それぞれの指定袋に入れて分別してください。

#### ▼不衛生なもの

「生ごみ」「埋立ごみ」の袋に入れずに、「燃やすごみ」に分別してください。

#### ▼缶詰や調味料などの容器

中身を残さず水洗いした後、容器の素材に応じて分別してください。

#### ▼その他の注意点

包装は最小限にしてください。割れたガラスや刃物などは、危険のないよう、新聞紙などで包んでください。ただし、分別作業の軽減のため、包装は最小限にしてください。

#### ▼スプレー缶

発火などを防ぐため、必ず穴を開けて廃棄してください。缶の素材が記載してある場合は、それに従って分別してください。記載がない場合は、「その他金物」として分別してください。



必ず穴を開けて廃棄

## ごみの減量化を目指して

～キーワードは「2R」～



「2R」とは、「リデュース (Reduce = 減らす)」と「リユース (Reuse = 繰り返し使う)」の2つのRを合わせた取り組みの総称です。

ここに「リサイクル (Recycle = 再生利用)」を加えた取り組みを「3R」と呼びますが、リサイクルはごみとして捨てるものを再生利用するもので、直接的なごみの減量にはなりません。そこで、ごみを出さない「2R」の取り組みが注目されています。

「リデュース」と「リユース」ってどう違う？

**リデュース**…物を大切に使い、ごみを減らす

- ・使い捨て商品を使用しない
- ・料理の食べ残しをしない
- ・必要のない包装は断る
- ・使用頻度の少ないものは、レンタルやシェア(共有)する

**リユース**…使える物は、繰り返し使う

- ・壊れた物は修理し、長期間使う
- ・使える物は、リユースショップやフリーマーケットを利用し、必要な人に譲る
- ・マイバッグ、マイ箸、マイボトルを使う
- ・詰め替えできる製品を選ぶ

### ごみを削減！「リユースショップ」

若狭シルバー人材センターでは、リユースの促進や、高齢者が活躍する場の創出を目的に、登録会員が持ち込んだ品を扱うリユースショップ「バザールショップAg」(遠敷)を運営しています。ごみの発生を防ぎ、お財布にも優しいリユースショップを活用して、ごみの削減につなげましょう。



### ごみについて知り、考える！

#### 「出前講座」や「ごみ処理施設見学」

市では、ごみの分別や減量化について知り、ともに考える出前講座や、リサイクルプラザの施設見学を、随時、受け付けています。

申し込みや問い合わせは、環境衛生課まで。

活用しよう！

# 全国一斉 「令和2年国勢調査」を実施します

■問い合わせ 市民協働課 ☎ 64・6009



「国勢調査」は、日本に住んでいるすべての人および世帯を対象に、5年に1度行われる最も基本的な調査です。

調査結果は、社会福祉、雇用施策、生活環境の整備、防災対策など幅広い分野で、暮らしのために役立てられます。

10月1日現在を基準日に、全国一斉に国勢調査を実施しますので、皆さんのご協力をお願いします。



## ① どんな調査なの？

### 調査は19項目

調査の内容は、世帯については、「世帯員の数」「住居の種類」「住宅の建て方」など4項目。  
世帯員については、「男女の別」「出生の年月」「就業状態」「従業地または通学地」などの15項目です。

## ② どうやって調査するの？

9月14日(日)から、国勢調査員が各世帯を順次訪問し、調査書類を配布します。

■新型コロナウイルス感染症の発生・拡大を防ぐため、調査書類を郵便受けに入れるなど、調査世帯との対面・接触をできるだけ避けながら配布を行います。皆さんのご理解をお願いします。

## ③ 回答の方法は？

次の3つのうち、いずれかの方法で回答できます。

- ① インターネット回答
  - ② 郵送提出
  - ③ 調査員に提出
- 新型コロナウイルス感染症の発生・感染拡大を防ぐため、できる限り、インターネットまたは郵送で回答してください。

調査に関するお問い合わせは…

**国勢調査コールセンター ☎ 0570・07・2020** (IP電話の場合は ☎ 03・6636・9607)

【受付時間】 8時～21時 (10月31日(土)まで設置)

## インターネットで回答する

24時間いつでもOK！  
「インターネット回答」がおすすめです

■インターネット回答なら、自宅のパソコンまたはスマートフォン、タブレットなどから24時間いつでも回答できます。

■回答の際は、配布される利用ガイドをもとに、専用サイトにアクセスし、ガイドに記載の「ログインID」と「パスワード」を入力して、画面の指示に従い回答します。

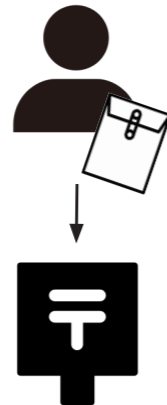
■回答内容は、期間内にいつでも修正が可能です。

《インターネット回答期間》  
9月14日(月)～10月7日(水)

## 郵送で回答する

インターネットでの回答が難しい場合は、郵送でも回答できます

■紙の調査票で回答する場合は、回答を記入した調査書類を、同封されている「郵送提出用封筒」に入れて、ポストに投函してください。



《郵送提出期間》  
10月1日(木)～10月7日(水)

## 回答の流れ

### ① 専用サイトにアクセス



### ② ログインID・パスワードを入力

ログインID (Login ID)  (8ケタ)

アクセスキー (Access Key)  (4ケタ)

### ③ 画面の案内にそって回答



## 回答時の注意点

### 提出前には再チェック

- 調査票を提出する前に、記入もれや誤りがないか、あらためて確認してください。
- 調査票に記入もれなどがあった場合は、確認のため、指導員などから電話で連絡することがあります。

### 回答は、ふだん住んでいる場所で

- 住民票などの届出場所に関係なく、10月1日現在、ふだん住んでいる場所で調査票を記入します。
- 「ふだん住んでいる場所」とは、3カ月以上住んでいる場所か、3カ月以上住むことになっている場所のことです。



## 国勢調査を装った「かたり調査」にご注意ください！

■国勢調査では、金銭を要求すること、銀行口座の暗証番号やクレジットカード番号などを聞くことはありません。

■国勢調査をかたった不審な訪問者や電話、電子メールなどにご注意ください。不審に思った際には、回答しないで、速やかに市民協働課までお知らせください。

# 9月から、新たな子育て支援策を実施します

■問い合わせ 子ども未来課 ☎64・6013

## 「在宅育児応援手当」を支給します

市では、子育て世帯の経済的負担を軽減するため、第2子以降の0歳から2歳の子どもを家庭で保育する世帯に対して、手当金を支給します。対象となる可能性がある家庭には、9月以降に、市から申請書類を郵送します。

支給対象であっても、申請しなければ手当は支給されません。13Pを参考に、忘れず申請してください。

- ▼支給金額 対象となる児童1人につき1万円（月額）
  - ▼支給期間 支給要件を満たした日の翌月から、支給要件を満たさなくなった日が属する月まで
  - ▼支給月 2月・6月・10月（最大4カ月分を一括で振り込み）
- ※今年度の最初の支給は、令和3年2月の振り込みです

## ▼対象となる児童の要件

- ①市に住民登録を有する、産後8週から満3歳未満の児童
- ②市民税所得割合算額が5万7700円未満（ひとり親家庭などは7万7101円未満）である、生計を一緒にする世帯内の第2子以降の児童

## ▼支給対象者の要件

- ①市に住民登録を有する、児童手当の受給者
- ②対象児童を保育園などに入園させていない人
- ③職場復帰を前提とした「育児休業給付金」（公務員は「育児休業手当金」）を受給していない人
- ④生活保護を受けていない人
- ⑤暴力団関係者や公序良俗に反するものではないこと
- ⑥配偶者がいる場合は、配偶者が③④⑤を満たしていること

## 保育料無償化の範囲を拡大します

市では、子育て世帯の経済的負担を軽減するため、保育園や認定こども園にかかる保育料の無償化の範囲について、世帯推定年収が360万円未満相当世帯の第2子に拡大します。

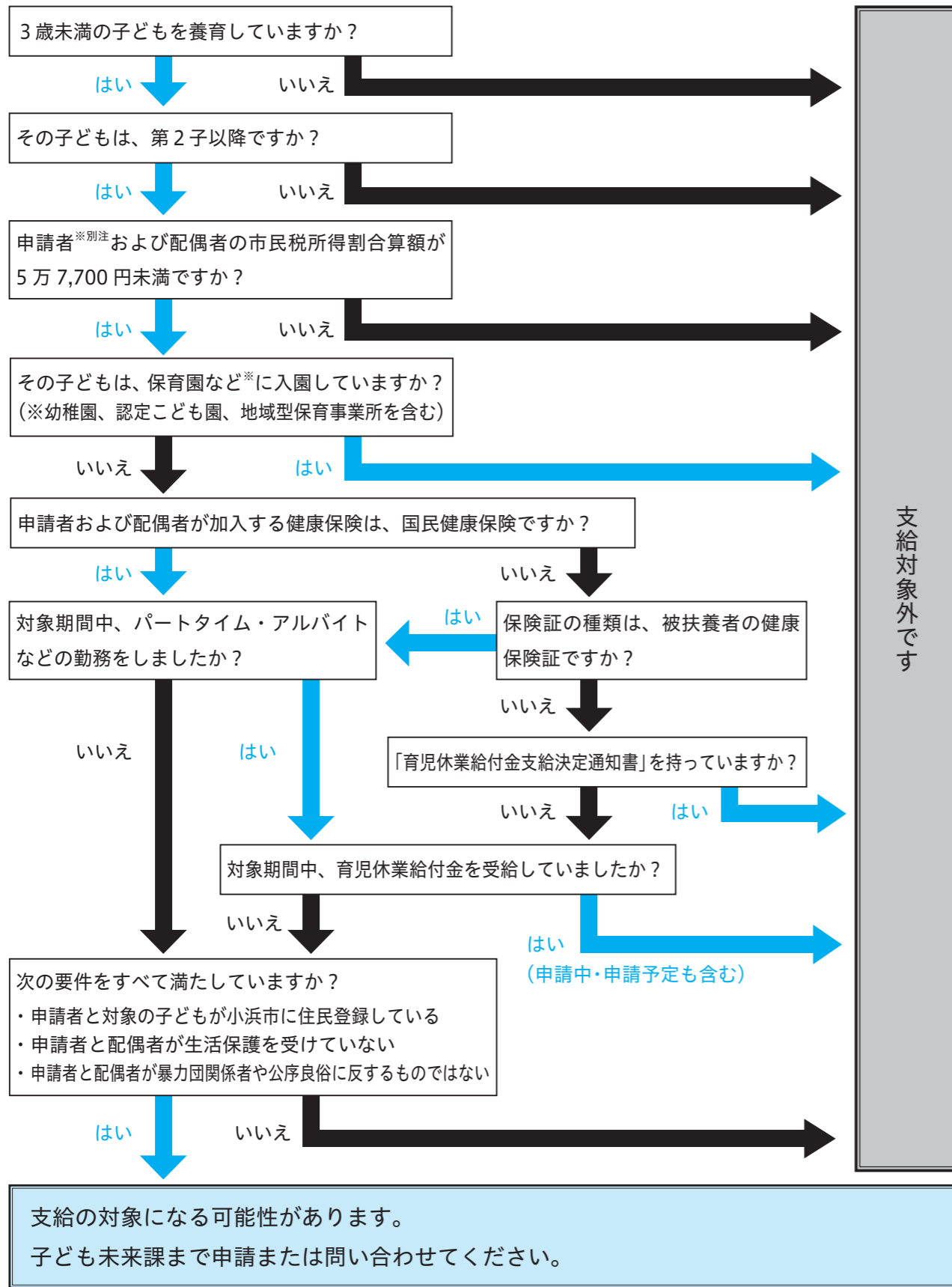
※対象者について、申請などはありません



無償化の実施状況

		世帯推定年収	～260万円	～360万円	～640万円	640万円以上
0～2歳	第1子		✓			
	第2子		✓	◎	9月から無償化	✓は無償化済み
	第3子以降		✓	✓	✓	✓
3～5歳			✓	✓	✓	✓

## 「在宅育児応援手当」の支給対象となるか、確認しましょう



※別注 原則として、児童手当の受給者が申請者となります。  
児童手当の受給者が対象の子どもと同居していないときは、同居している他の養育者が申請してください。



### 「杉田玄白ラボ」やカフェがオープン

杉田玄白の功績を伝える展示施設やカフェを併設する物販施設が新たにオープン（まちの駅・8月1日）

### 小さな「学芸員」が小浜の食を紹介

小学生6人が「子ども学芸員」としてレプリカの展示や来館者への説明などを体験（食文化館・8月10日）



### 防災意識の向上に向け結成

「防災士」の資格を持つ有志ら54人が「小浜市防災士の会」を設立（働く婦人の家・8月1日）



### 「レストラン内外海」がオープン

宿泊施設とレストランを組み合わせた「海のオーベルジュ志積」でレストラン棟が先行開業（志積・7月27日）



### 市民の善意を被災地へ届ける

市赤十字奉仕団が豪雨災害の被災地支援のために集めた義援金を日赤小浜支部へ手渡す（市庁舎・8月3日）



### 敦賀開業を嶺南一帯で盛り上げる

福井・敦賀開業をPRする「もうすぐ来る来る新幹線」でミニ新幹線を体験（若狭歴史博物館・8月8日）



### 地域の会社で仕事について学ぶ

雲浜小学校6年生が働く意義を学ぶ「ふるさと仕事塾」に参加（若狭フィッシャーマンズ・ワーフ・7月21日）

### 疫病退散を願い先祖の御霊を迎える

太鼓を持った住民らが鉦と念仏に合わせて演じる伝統行事「六斎念仏」が行われる（西相生・8月13日）



### 五穀豊穡と新型コロナウイルス撲滅を願って

稲などの農作物に害を与える虫をはらう「虫送り」で住民らが太鼓や鐘を打ち鳴らし区内を巡行（太興寺区・8月9日）



### 北陸新幹線を生かしたまちづくりを見据えて

市議会議員らが高木毅北陸新幹線整備PT座長から全線開業に向けた最新動向を学ぶ（市庁舎・8月7日）

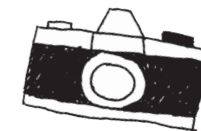
### 誰もが利用しやすいコミュニティ施設へ

公民館のコミュニティセンター化に関する検討結果を検討委員会が松崎市長に報告（市庁舎・8月5日）



### 海の魅力を満喫「川崎海の駅まんぷく新発見ツアー」

親子連れ5組13人が競りや氷貯蔵庫の見学、調理体験、蘇洞門めぐりなどを楽しむ（川崎三丁目・8月8日）







### くらしの情報

#### イベント

## ちりとてちん杯 全国女性落語大会番外編

文化会館

例年開催している「ちりとてちん杯 全国女性落語大会」は、新型コロナウイルス感染症の影響により中止します。代替企画として、「ちりとてちん杯 全国女性落語大会番外編」を開催します。プロの落語家であり、大会審査員の桂あやめさんと林家染雀さんによる落語会を行います。

会場で観劇できるほか、Web会議システム（Zoom）で、同時中継を行います。

- ▼とき 9月12日(土)16時～
- 【旭座会場】
- ▼ところ 旭座（白鬚）
- ▼定員 50人
- ▼料金 1,000円
- ▼申し込み メガネの正視堂（駅前町）

小浜市役所  
〒917-8585 小浜市大手町 6-3  
☎0770-53-1111(代)  
FAX 0770-53-0742(代)  
HP <https://www1.city.obama.fukui.jp/>



でチケットを購入してください  
※受付時間 9時～19時  
※定員に達し次第終了  
【Zoom中継】

▼定員 100人（先着順）  
▼料金 無料  
▼申し込み ちりとてちん杯の会  
(obama.tiritotetarakugo@gmail.com)へ「あやめ・染雀落語会 Zoom視聴希望」と記入してメールを送信。返信されるメールに従って参加してください。

▼申込期限 9月6日(日)  
※ご利用には、Zoomを使用できる環境が必要です  
▼問い合わせ メガネの正視堂 ☎53・0878

### お知らせ

#### 取り壊した家屋はありませんか？

税務課 ☎64・60004

家屋を取り壊した場合、その年に「家屋滅失申告書」を税務課まで提出してください。

▼提出方法 税務課に備え付け、または市公式HPからダウンロードした「家屋滅失申告書」を税務課に提出  
※固定資産税は、毎年1月1日を基準として、家屋の所有者に課税されます。

届け出がない場合、取り壊した家屋に課税される原因になります  
※毎年度、納税通知書と一緒に課税明細書を同封していますので、すでに取り壊した家屋が引き続き課税されている場合は、届け出を行ってください  
※滅失登記を行った場合は、届け出不要です

#### 家屋評価にご協力を

税務課 ☎64・60004

市では、固定資産税、都市計画税の適正な課税のため家屋評価を実施しています。税務課職員が事前に調査依頼の連絡を行い、日程を調整します。ご協力をお願いします。

▼対象 令和2年1月1日以降に新築または増築した家屋



#### 【中止】OBAMA食のまつり

商工観光課 ☎64・60021

毎年、全国各地からご当地グルメや特産品が集まるイベント「OBAMA食のまつり」は、新型コロナウイルス感染症の影響により中止します。

#### 乾燥肥料の無料配布

衛生管理所 ☎52・1522

し尿を処理した後にできる「乾燥肥料」を無料で配布します。

- ▼とき 9月7日(月)～11日(金)、14日(月)～18日(金)
- いずれも9時～16時
- ▼ところ 衛生管理所（荒木）

※事前に電話で申し込んでください  
※開封後は早めに散布し、必ず覆土してください。野外保管の際は必ずシートなどで覆ってください



#### 高齢者・障がい者のための 成年後見相談会

福井県司法書士会

県司法書士会および公益社団法人成年後見センター・リーガルサポート福井県支部では、成年後見に関する無料相談会を開催します。

- ▼とき 9月19日(土)13時～16時
- ▼ところ 司合同会館（福井市）
- ▼料金 無料
- ※予約不要。対面相談のほか、電話による相談も可能

#### マイナポイントを 予約できるスポット

総務省



総務省では、マイナンバーカードを所有している人が、キャッシュレス決済でチャージまたは買い物をした際に、1人あたり最大5000円分の「マイナポイント」がもらえる「マイナポイント事業」の予約・申し込みを開始しています。

市内でマイナポイントが予約できるスポットは次のとおりです。

- ▼スポット名 小浜市役所（大手町）  
市内の各郵便局  
（※田島簡易郵便局を除く）  
auショップ小浜（多田）  
ドコモショップ小浜店（遠敷）  
※パソコンまたはスマートフォン端末が設置されているスポットのみ記載（2020年6月調査時点）  
※スポットによって、申込可能な決済

▼問い合わせ 福井県司法書士会 ☎0776・43・0601

#### 募集



#### 児童クラブ（学童保育）入会

子ども未来課 ☎64・6013

放課後、仕事などで保護者が家庭にいない小学生を対象に、令和3年度の児童クラブ会員を募集します。

▼対象 小浜・雲浜・西津・内外海・小浜美郷・今富・口名田・加斗の各児童クラブ

▼期間 令和3年4月1日～令和4年3月31日

▼開設日 毎週月曜日から土曜日まで（祝日を含む。ただし、5月3日～6日、8月13日～15日、12月29日～1月3日を除く）  
※土曜日・祝日の利用は随時申請が必要

- ▼定員 各19～40人程度
- ▼料金 月8000円※ひとり親家庭は月5500円
- ▼受付期間 9月1日(火)～10月1日(水)
- ※土・日・祝日を除く

#### おばま児童文学会「風夢」の おはなし会

とき 9月26日(土)11時～



■問い合わせ  
市立図書館（白鬚）☎52・1042

#### おはなし会と作ってあそぼ！

とき 9月12日(土)11時～

内容 おはなし  
「まんまるまんまるまんまるな」  
「もりのおつきみ」ほか  
こうさく 牛乳パックでつくる  
『へんしんびっくりばこ』



#### 市立図書館 今月のイベント

#### 認定こども園・保育園などの入園

子ども未来課 ☎64・6013

令和3年度の私立・公立保育園および認定こども園（保育園部・幼稚園部）などの入園申し込み受付を開始します。育児休業が明けるなどで、年度途中の入園を希望する人も期間中に必ず申し込みしてください。

▼受付期間 9月1日(火)～10月1日(水)  
※土・日・祝日を除く

▼対象園 私立・公立保育園および認定こども園（保育園部・幼稚園部）、聖ルカ幼稚園

▼申込方法 申込書と必要添付書類（就労証明書や状況に応じた証明書など）を提出

▼申込書配布および申込先  
①子ども未来課  
②対象園  
③子育て支援センター  
④③は申込書配布のみ

※園の見学もできます。詳しくは近くの園または子ども未来課へお問い合わせください





# 水道水の備蓄方法

■問い合わせ 上下水道課 ☎ 64・6029

人が生きていくには、1人1日3リットルの飲料水が必要と言われています。災害などによって水道管が壊れるなど断水が起こった場合、給水車による給水には限界があります。災害などに備えて、断水時の飲用に役立つ「水道水の備蓄方法」を紹介します。

「いざ」という時に備えて、普段の暮らしから常に水を確保するようにしましょう。

- 1 清潔な容器を用意し、水道水で十分に洗浄する
- 2 容器内部にできるだけ空気が残らないよう水道水を満たし、確実にふたをする  
※空気が残っていると、空気中の細菌で汚染される恐れがあります
- 3 直射日光が当たらない風通しのよい場所で保存  
※保存期間は、水道水に溶けている消毒用塩素の効果が持続する約3日間が目安です
- 4 保存期間が過ぎたら、散水など雑用水として使用する



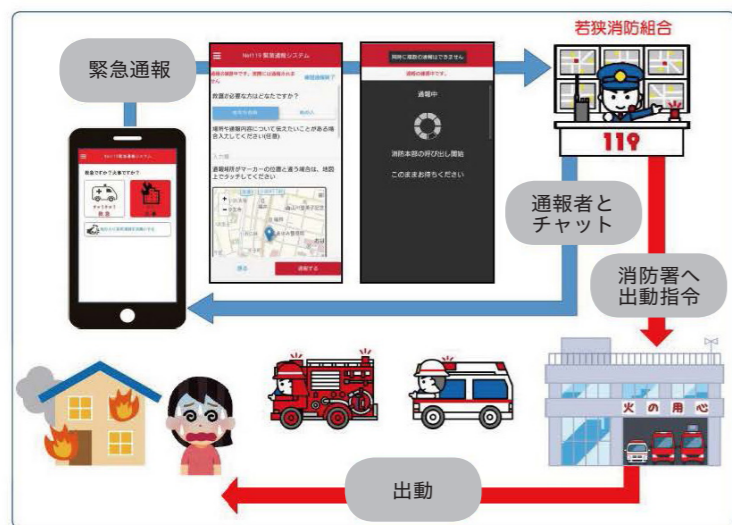
## Net119 緊急通報システムの運用を開始

■問い合わせ 若狭消防組合消防本部 情報指令課 ☎ 53・0119

若狭消防組合では、管内に在住・在学または勤務する人で、電話（音声）による通報が困難な人を対象に、スマートフォンなどからインターネットを利用して119番通報ができるサービス「Net119 緊急通報システム」の運用を開始しました。

■対応地域 小浜市、若狭町（旧上中町区域）、高浜町、おおい町 ※利用には事前登録が必要

Net119 緊急通報システムの運用イメージ（出典：若狭消防組合）



### 【事前登録方法】

以下のいずれかを行ってください

- ・若狭消防組合のHPから、QRコードを読み取り、空メールを送信し登録
- ・若狭消防組合のHPもしくは最寄りの消防署（分署）で配布の申請書に必要事項を記入し、同組合情報指令課に提出（使用するスマートフォンなどを持参してください）

※詳しくは若狭消防組合HPをご覧ください

### 小浜市文化祭短歌大会作品

文化会館

▼応募方法 応募用紙または原稿用紙に未発表作品一首を楷書で記入して応募先へ

▼出詠料 一首1000円

▼応募期限 9月10日㊦必着

▼応募先 〒917-0241 小浜市遠敷65-15 山本保子さんまで

### 【短歌大会】

▼開催日 11月14日㊦

▼ところ 働く婦人の家（大手町）

### おばま環境市民推進委員会 委員を公募します

環境衛生課 ☎ 64・6016

市では、『海、山、河 誇りの持てる豊かな自然 住み心地の良いまち おばま』の実現を目的として、市民、事業者、市で組織する「おばま環境市民推進委員会」の委員を公募します。

▼対象 市内に住所を有する人

▼内容 毎年度1回程度開催される委員会に出席し、市環境基本計画の進捗などについて協議、検討を行います

▼任期 令和2年度～4年度

▼申込期間 9月1日㊦～30日㊦

▼申込方法 環境衛生課で配布、

または市公式HPからダウンロードした応募用紙に、必要事項を記入して持参、郵送もしくはメール (kankyousei@city.obama.fukui.jp) で環境衛生課へ提出

## 健康・福祉

### プレパパ&プレママ講座 参加者募集

健康管理センター ☎ 52・2222

▼とき 9月9日㊦10時～12時

▼ところ 健康管理センター（南川町）

▼内容 育児編「ミュージックケアでリフレッシュ、育児を楽しむには」

▼持ち物 母子手帳、運動できる服装

▼申し込み・問い合わせ 健康管理センターへ電話



### ロタウイルスワクチン 定期予防接種

健康管理センター ☎ 52・2222

▼接種開始日 令和2年10月1日㊦

▼対象 令和2年8月以降に生まれた人

▼接種期間と回数 生後6週から2回もしくは3回接種

※ワクチンの種類によって接種回数、接種期限が異なります

▼料金 無料

※対象となる人には、9月下旬に予約表とお知らせを送ります

※次の①②の場合は対象になりません

①令和2年9月30日までに接種済みの場合（費用の還付もありません）

②これまでに腸重積症になったことがある人、治療を完了していない先天性消化管障害がある人、重症複合免疫不全症の所見が認められている人

### いきいき健診（生活習慣病検診）

健康管理センター ☎ 52・2222

▼とき・ところ

9月14日㊦温水プール（北塩屋）

25日㊦健康管理センター（南川町）

30日㊦久須夜交流センター（阿納尻）

10月5日㊦健康管理センター（南川町）

※時間予約制

▼内容 特定（基本）健診、がん検診（肺・胃・大腸・乳・子宮頸）、骨検診

※9月30日は乳・子宮頸がん検診なし

▼対象 新型コロナウイルス感染症対策のため、対象者を次のとおり

限定して実施します。

【特定（基本）健診】40歳～74歳の国民健康保険加入者、39歳以下の市民

【がん検診】20歳～74歳の各種がん検診対象年齢の人

▼申込期限 検診日の10日前（定員有）

### 認知症予防のための体操教室

地域包括支援センター ☎ 64・6015

市では、認知機能アップに効果があるとされる運動プログラムを取り入れた「脳とからだの体操教室」を開催します。

楽しくからだを動かしてみませんか。

▼とき 10月7日㊦～12月23日㊦までの毎週水曜日（全11回）

いずれも9時30分～11時30分

▼ところ 健康管理センター（南川町）

▼対象 もの忘れが気になる65歳以上の市民

▼定員 先着15人

▼料金 250円/回

▼申し込み・問い合わせ 地域包括支援センターまで電話



**ハザードマップを確認しよう！**

洪水ハザードマップ  
 小浜市公式ホームページ  
<https://www1.city.obama.fukui.jp>  
 土砂災害ハザードマップ  
 福井県河川・砂防総合情報  
<http://ame.pref.fukui.jp>  
 ※各地区公民館や生活安全課でも印刷したものを見られます

災害への備えについては、広報おばま6月号でも紹介しています。ぜひ、合わせて一読ください。

**早めの避難**  
 市では、台風などにより雨が激しくなる時間帯がある程度予測できる場合、昼間の明るい時間帯や、雨風が強くなる前に避難情報を発令し、避難所を開設しています。あらかじめ、最寄りの避難所を確認しておきましょう。  
 また、雨風が強まった後や道路が冠水した後に避難を開始することは、大変危険です。できるだけ早い段階で避難するよう心がけましょう。

**平時の備え（避難の判断）**  
 避難が必要かどうかの判断材料として、洪水や土砂災害のハザードマップがあります。平時に、各種ハザードマップにより、災害時、自宅にどのような危険性があるか確認しておき、避難が必要かどうか判断しましょう。  
 現在、新型コロナウイルス感染症対策が重要となっており、避難所での密をできる限り避けるため、自宅上階への避難や、親戚・友人宅などへの避難の検討もお願いします。  
 また、家庭の備蓄品や非常時持出品といった備えをするなど、日頃から、家族で防災について考える時間を作ってください。

**台風や豪雨から命を守るために  
 早めの避難行動を心がけましょう！**

■問い合わせ 生活安全課 ☎64・6006

**市内の指定避難所一覧**

施設名称	所在地
小浜小学校	駅前町 13-29
若狭ふれあいセンター【バ】	小浜日吉 91-3
福祉センター	小浜鹿島 123
小浜中学校	雲浜二丁目 1-1
小浜第二中学校	後瀬町 8-10
雲浜小学校	城内二丁目 3-9
交流ターミナルセンター	城内二丁目 5-16
中央公民館	大手町 5-31
健康管理センター【バ】	南川町 4-31
市民体育館	後瀬町 9-38
文化会館	大手町 7-32
働く婦人の家【バ】	大手町 4-1
西津小学校	北塩屋 18-19
西津公民館	北塩屋 22-2
県立大学小浜キャンパス	学園町 1-1
内外海小学校	阿納尻 45-9
久須夜交流センター【バ】	阿納尻 43-10-1
旧田島小学校	田島 61-4
旧国富小学校	次吉 27-15

施設名称	所在地
国富公民館 ※風水害時は除く	栗田 11-3-2
旧宮川小学校	竹長 14-10-3
宮川公民館	加茂 2-17-2
旧松永小学校	上野 30-1
松永公民館	上野 28-7
小浜美郷小学校	金屋 39-8
旧遠敷小学校	遠敷 72-17
遠敷公民館	遠敷 71-8
遠敷児童センター	遠敷一丁目 202
小浜市総合福祉センター【福】	遠敷 84-3-4
今富小学校	和久里 29-15-1
今富公民館【バ】	和久里 18-18
口名田小学校	中井 43-15
口名田公民館	中井 41-9
中名田小学校	下田 10-1
中名田公民館	下田 52-19
加斗小学校	飯盛 59-32
加斗公民館	加斗 30-35

【バ】バリアフリー対応。要配慮者専用スペースや身障者用トイレ、エアコンなどを備えた施設  
 【福】福祉避難所。要配慮者と支援者（家族）が生活することを想定して、過ごしやすい環境が整った施設  
 ※他の指定避難所とは開設するタイミングが異なり、災害対策本部が状況を踏まえて開設

**農地の相談は  
 近隣の農業委員・推進委員へ**

■問い合わせ 農林水産課 ☎64・6022

7月の改選により、小浜市農業委員会が新しい体制になりました。農地の権利移譲や転用許可などの農地法に基づく業務に加え、農地の集積・集約化、遊休農地の発生防止・解消、新規参入者の促進など「農地などの利用の最適化」に取り組みます。農地に関することは、近くの農業委員および農地利用最適化推進委員に相談してください。

任期 令和2年7月20日～令和5年7月19日（3年間）

**農業委員**

役職	氏名	住所
会長	にしだ ひさお 西田 尚夫	三分一
副会長	まつお しのぶ 松尾 志信	竹長
委員	あかお ひろこ 赤尾 裕子	木崎
	まつい かずゆき 松井 和幸	岡津
	がづま きよとし 東 清俊	下田
	わだ ちよ代 和田 千代	下根来
	はや としお 早 俊夫	相生
	ふくなが よしたか 福永 吉孝	熊野
	かわしま ゆきお 河嶋 幸男	遠敷一丁目
	おかだ まさき 岡田 昌樹	野代

**農地利用最適化推進委員**

地区	氏名	住所
小浜・雲浜・西津・国富	ふじた よしひら 藤田 善平	羽賀
	たかとり さだかず 高鳥 佐太一	太良庄
	よしむら ひさよし 吉村 寿芳	奈胡
内外海	たばし たけかず 田橋 長和	阿納尻
	いけだ しげのり 池田 茂則	泊
宮川・松永・遠敷	しみず まさひこ 清水 正彦	本保
今富	たかだ かつゆき 高田 勝之	尾崎
	いはら しのぶ 猪原 忍	和久里
	いけだ まさし 池田 雅史	生守
口名田	たなか まさき 田中 政喜	谷田部
	みずぐち みつじ 水口 満児	相生
中名田	さかした けんじ 坂下 憲治	上田
	おおえ さだうえもん 大江 定右エ門	和多田
加斗	きむら たけし 木村 武史	加斗
	もり とくゆき 森 徳行	西勢





勤務先 ヤマト運輸(株)小浜水崎センター  
なかみぞ ゆうと  
**中溝 悠仁 さん**  
(21歳・遠敷四丁目)

地域の人と接し、話したい

各所から持ち込まれる荷物と配達される荷物が行き交うヤマト運輸の営業所で働く中溝さんは、市内の高校を卒業後、同社へ就職しました。入社理由について、「地域の人と話したい。自分からお客さまのところへ訪問する仕事がしたいと思った」と話します。

現在セールスドライバーとして、市内各所に足を運び、荷物の配達や集荷を行う中溝さんは、「集荷時に荷造りを手伝い、『ありがとう』と言っていた。その気持ちがうれし

い」とほほ笑みます。職場の先輩について尋ねると、「仕事を手伝ってもらったり、指導いただけることに感謝している」と口にします。

今後の目標は、得意先に名前を覚えてもらうこと。中溝さんは、「よく利用して下さるお客さまには、『あなたに来てほしい』と言われる仕事をしたい」と意気込みを見せます。

「小浜は知り合いがいて、居心地がいい」と語る中溝さん。同世代に向けて「小浜で育ったからには、小浜に残ってほしい」と呼びかけました。



環境団体「アノミアーナ」代表  
にしひの  
**西野 ひかる さん**  
(58歳・水取一丁目)

「厄介もの」の海ごみを「宝物」に

15年以上にわたって、魚介類のみかとなるアマモ場や藻場の保全、海岸に漂着する海ごみの除去など、若狭の海の環境改善に取り組む西野さん。昨秋には、海ごみに特化した環境団体「アノミアーナ」を立ち上げました。同団体では、海ごみの再資源化を目指して、若狭湾の海岸を調査し、県外で海ごみの再生利用に取り組む企業などを視察。視察先などと連携して、海ごみで器やアクセサリー、楽器などを制作するところまでこぎつけました。

西野さんは「海ごみは年々増える一

方。ボランティアなどに頼るだけでは、じきに除去すらままならなくなる」と言い、「再資源化が経済活動として成り立つようになれば、効率よく海ごみを除去できる」と意欲を見せます。「『厄介もの』の海ごみが、魅力あふれる品々に生まれ変わるさまを見て、まるで『宝物』のように思えた」と語る西野さん。「今後は、若狭湾全体で海ごみ問題に取り組める体制を作りたい。集めた海ごみでいろんなものを創り出すワークショップなども開きたい」と話してくれました。



水泳部(女子) 前キャプテン  
やはら みつき  
**八原 光希 さん**  
(小浜中学校3年生)

部活動を終えて思うこと

小浜中学校水泳部は、7月下旬に行われた練習記録会を最後に3年生が引退し、現在は1・2年生9人が、新体制に向け準備を行っています。

女子キャプテンを務めた3年生の八原さんは、同記録会に得意種目のバタフライで出場し、50歳で自己ベストを更新。「力を出し切れたのは良かった」と感想を述べ、「(新型コロナウイルスの影響で)夏季大会がなくなったのは残念だったが、学校や水泳協会の方が、機会をつくってくれた」と感謝の思いを語ります。

練習で心がけたことを尋ねると、「チームの雰囲気や気持ちの持ちよう

が変わってくる」とチームで目標とした『ポジティブに考えること』を人一倍意識し、部員を見て声かけを行ったと振り返る八原さん。その姿勢を顧問の桑幡先生は、「常に向上心を持って行動している」と評します。

八原さんは部活動に打ち込んだ日々について、「長いようで短かった」と思いを巡らせ、後輩に向けて、「悔いが残らないように、毎日を大切にしてほしい」と話してくれました。



男子バレーボール部 副キャプテン  
さわだ しゅうすけ  
**澤田 愁介 さん**  
(若狭東高校2年生)

声かけを大事に新チームが始動

若狭東高校男子バレーボール部で副キャプテンを務める澤田くんは、同部唯一の2年生。9月からは3年生の後を引き継ぎ、キャプテンとして部をまとめる存在です。

「入部したばかりの1年生たちが早くチームになじめるように、しっかりとコミュニケーションを取っていきたい」という澤田くん。「互いに声かけができていないと、試合でボールを譲り合い落球する『お見合い』などのミスにつながる。日頃から意識的に声を出すようにしています」と話します。

同部は、3年生を含む14人の選手のうち、半数以上が高校から競技を始めた初心者。澤田くんもバレーを始めたのは高校からですが、「練習外でも、インターネットの動画で、コースの打ち分けなど体の使い方を勉強している」と練習熱心な姿勢が実を結び、今では頼れるエースとしてチームを支えています。

今後の目標を尋ねると、「チームが1つでも多く試合に勝てるように、まずは苦手のサーブレシーブの精度を上げていきたい」と答えてくれました。

# 御食国 若狭おばまの 食材めぐり

■問い合わせ 農林水産課 ☎ 64・6024



【上】シカ肉のロースト（皿右下）。かみ応えのある牛肉（ローストビーフ）と違い、口の中でほろりとほぐれとろけていく独特の食感が魅力  
【左】シカ肉を使ったパスタは、平打ち麺との相性が抜群

第12回

## 若狭ジビエ

嶺南地域の「食」といえば、若狭ふぐや若狭ぐじといった海の幸が真っ先に思い浮かびますが、一方で山の幸も豊富なことをご存じでしょうか。

ジビエとは「狩猟肉」のことで、家畜を育てて得た肉ではなく、野生の鳥獣を狩って得た食肉を指します。

日本では、シカ肉を「モミジ」、イノシシ肉を「ポタン」と呼び食すなど、古くからジビエに親しんできました。

若狭の険しい山々を自由に走り回るシカやイノシシの肉は、引き締まっておいしく、特に、春から夏にかけ旬を迎えるシカ肉は、とてもヘルシーな食材として知られています。

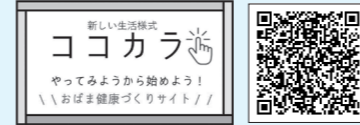
豚肉や牛肉に比べて、脂質が少なく低カロリーで、たんぱく質や鉄分が豊富なため、スポーツやダイエットをしたい方、貧血ぎみの方にもおすすめです。

若狭地域では、有害鳥獣として捕獲されたシカのほとんどが焼却処分されており、非常にもったいないと感じています。  
市内の飲食店でもジビエ料理を提供している店舗がありますので、見かけた際はぜひ一度、ご賞味下さい。

【生産者の思い】

知ってほしい、役に立つ事業をキリトリ！

## 市役所 お仕事ファイル



◀(左) 目印のバナー (右) アクセス用 QR コード

市の健康づくり専用 HP「ココカラ」では、免疫力向上や減塩など、健康レシピを紹介しています。他にも健康をサポートするさまざまな情報を掲載していますので、ぜひご活用ください。

## 日常生活の中で健康増進② お手軽レシピで免疫力アップ

■問い合わせ 健康管理センター ☎ 52・2222

日々の料理で健康づくり

新型コロナウイルス感染症の拡大で、自宅での食事の回数が増えたことにより、「ご飯を作るのが大変」「インスタント食品に頼り、栄養バランスが心配」といった食事に関する悩みはありませんか？

免疫力を高める効果のある食材を使って、フライパンいらずで作れる簡単レシピで、新型コロナウィルスに負けない体づくりに取り組みましょう。

### 栄養士がすすめる 免疫力向上レシピ

「フライパンいらず」な お手軽料理で健康増進！



健康管理センター 新田 みのり 栄養士

簡単1品！

#### ほうれん草のなめ苺あえ

【材料】（4人分）

- 冷凍ほうれん草 1袋（200g）
- 味付なめ苺（ビン詰め）大さじ3

【作り方】

- ① ほうれん草を自然解凍する（急ぐ場合はレンジで軽く加熱する。加熱し過ぎないように注意！）
- ② 軽く水気を絞り、なめ苺を加えてサッと混ぜる。

#### 健康ポイント！

緑黄色野菜は、粘膜を丈夫にし、体内に細菌やウィルスが侵入するのを防ぎます

#### たんぱく質豊富な サバ缶と野菜のレンジ蒸し

【材料】（4人分）

- サバの味噌煮缶 1缶（190g）
- 袋入りカット野菜（キャベツともやしミックス） 280g
- 和風だし（素）（ほんだしなど）少々

【作り方】

- ① サバは汁気を切り、箸で1切れを4つほどに割る
- ② 耐熱容器にカット野菜を入れてサバをのせる
- ③ だしの素を少々ふりかけ、ラップをかけて600Wのレンジで3〜4分、しんなりするまで加熱し、全体をサッと混ぜる

#### 健康ポイント！

肉や魚に含まれるたんぱく質は、免疫細胞をつくり出し、ウィルスに対抗する力になります

#### 腸を整える！ きゅうりのキムチあえ

【材料】（4人分）

- きゅうり 1本
- 白菜キムチ（市販品） 40g
- しょうゆ 小さじ1/2
- ごま油 小さじ1/2
- 白ごま 少々

【作り方】

- ① きゅうりは縦に4等分に切ってから、長さ2〜3cmに切る
- ② キムチは食べやすい大きさに切る
- ③ きゅうりとキムチをボウルに入れ、しょうゆとごま油を加えて混ぜる
- ④ 器に盛り付けて、白ごまを少々ふりかける

#### 健康ポイント！

発酵食品は、腸内環境を整え、免疫力を向上させます

## 健康生活のつづら

### 「食」を楽しむために

#### 歯周病がもたらす影響

永久歯の抜歯原因として一番多いのは歯周病です。歯は、本数が多いほど咀嚼能力が高く様々な食事をとることができますが、歯周病で歯が大きく減ってしまうと、食事や会話などの日常生活に大きな支障をきたします。歯周病は、歯肉（歯茎）に炎症が生じた状態で、進行すると歯を支えている骨が溶けてなくなる歯周炎になり、最終的には歯が抜け落ちてしまいます。

#### 全身疾患との関連

歯周病は、糖尿病や動脈硬化、狭心症・心筋梗塞などの虚血性心疾患、骨粗鬆症、低体重児出産、誤嚥性肺炎、歯血症などと因果関係があるという報告があり、全身疾患とも関係があります。歯周病を予防する事が全身疾患を予防することにつながります。

#### 歯周病の原因

歯周病の主な原因は、歯の磨き残しから付着した歯垢（プラーク）



歯科 口腔外科 片岡 辰明 医師

杉田玄白記念 公立小浜病院 ■問い合わせ ☎ 52・0990

#### 歯周病の予防法

歯垢はブラッシングで取り除くことが可能ですので、日々のセルフケアに努めましょう。歯間ブラシやデンタルフロスを併用すると、歯と歯の間の歯垢をより効果的に除去できます。ただし、歯石は強固に歯に付着していますので、ブラッシングだけでは取り除くことができません。歯周病の発生や悪化を防ぎ、快適な「食」を楽しむためにも、歯科医院での定期健診をお勧めいたします。

子育て情報 ※印のついた相談などは要予約です。相談は基本的に無料です。内容は変更される場合があります

催し	とき	内容	ところ・問い合わせ
つくってあそぼう※	2日㊦ 10時～11時	親子で新聞遊びを楽しみましょう。	
総合避難訓練	16日㊦ 10時～11時	消防車や救急車が来ます。	子育て支援センター ☎同 ☎56・3386
誕生会※	30日㊦ 10時～11時	今月に誕生日を迎えるお子さんのお祝いを楽しみましょう。	
子育てワイワイ広場	14日㊦、28日㊦ 9時30分～12時	未入園児の親子に2階和室を開放しています。交流の場としてどうぞ。	
母乳育児相談	14日㊦、28日㊦ 10時～11時30分	助産師による母乳育児の相談です。体重・哺乳量の測定も可能。28日㊦は10時から「断乳の話」も同時開催。	健康管理センター ☎同 ☎52・2222
スクスク元気っ子教室※	15日㊦ 10時～11時	離乳食の相談、発育・発達、育児など子育て相談。身体計測も可能です。 ※電話予約が必要になりました	

体や心・生活の相談 ※印のついた相談などは要予約です。相談は基本的に無料です。内容は変更される場合があります

相談名	とき	内容	ところ・問い合わせ
精神保健相談※	1日㊦、15日㊦ 10時～11時30分	心の病気や、アルコール問題、認知症に関する相談に精神科医が応じます。	若狭健康福祉センター ☎同 ☎52・1300
エイズ、肝炎相談・検査	7日㊦ 9時～10時30分	匿名で、エイズ・肝炎に関する検査や、相談（月～金、8時30分～17時）を受けることができます。	
こころの相談	①毎週㊦10時～16時 ②毎週㊤12時～17時	心の悩みを相談してください。	①市社会福祉協議会☎同 ☎56・5802 ②つみきハウス☎同 ☎53・1190
臨床心理士によるこころの相談※	29日㊦ 9時30分～11時30分	心や体の状態などに悩んでいる人や、その家族を対象に、臨床心理士が相談に応じます。	市役所 ☎高齢・障がい者元気支援課 ☎64・6012
心配ごと相談	9日㊦ 13時～16時	介護など生活での困りごとの相談に応じます。	市社会福祉協議会 ☎同 ☎56・5802
人権相談	15日㊦ 13時～15時	悩みごと、心配ごとのある人は、気軽に相談してください。	働く婦人の家 ☎福井地方務局小浜支局 ☎52・0238
カフェ・ぽ〜れ	18日㊤ 10時～11時30分	高齢者の生きがいや認知症予防の活動・相談ができます（参加費100円）。	若狭ふれあいセンター ☎坂上和代さん ☎090・5686・4147

※「おひさまカフェ」は、新型コロナウイルス感染症の影響により中止します

窓口の延長について	市役所1階の窓口（市民福祉課、高齢・障がい者元気支援課、子ども未来課、税務課、環境衛生課、会計課）では、毎週金曜日（祝日・年末年始を除く）の執務時間を18時30分まで延長しています。
-----------	---

休館日

市立図書館	1日㊦・8日㊦・15日㊦・20日㊦・21日㊦㊧・22日㊦㊧・29日㊦・30日㊦
温水プール	7日㊦・14日㊦・23日㊦・28日㊦ ※22日㊦㊧はレディースタイムなし
若狭図書学習センター	7日㊦・14日㊦・23日㊦・28日㊦ ※24日㊦は2Fのみ休館
市民サービスコーナー	20日㊦・21日㊦㊧・22日㊦㊧

休日当番医

6日㊦	★田中病院（遠敷十丁目） ☎56・5353
13日㊦	★にしお内科クリニック（南川町） ☎53・2407
20日㊦	★本馬医院（水取一丁目） ☎52・2233
21日㊦㊧	いちせクリニック（南川町） ☎53・2415
22日㊦㊧	★小津外科医院（日吉） ☎52・0072
27日㊦	★田中整形外科医院（千種一丁目） ☎52・6868

※★印の当番医の日は、小児患者は、杉田玄白記念公立小浜病院（大手町）で小児科医が休日診療を行います

法律や行政・その他の相談 ※印のついた相談などは要予約です。相談は基本的に無料です。内容は変更される場合があります

相談名	開催日	時間	ところ	問い合わせ
弁護士無料相談※	1日㊦	13時30分～15時	働く婦人の家	福井弁護士会 ☎0776・23・5255
出張年金相談※	10日㊦、24日㊦	10時～12時、13時～15時	文化会館4階	敦賀年金事務所 ☎0770・23・9905
結婚相談（本人のみ）	10日㊦	19時～20時30分	文化会館1階	子ども未来課 ☎64・6013
	26日㊦	13時30分～15時30分	文化会館4階	
結婚相談	17日㊦	9時30分～11時30分	文化会館4階	
赤い羽根相談会（法・税・登記など）※	13日㊦	13時～16時	サン・サンホーム小浜	ワカサリールパートナーズ ☎56・5533（平日9時～17時）
行政相談※	15日㊦	13時30分～14時30分	市役所1階	市民協働課 ☎64・6009
高齢者専門相談（法律）※	17日㊦	13時～16時	県社会福祉協議会嶺南支所	同 ☎52・7833
法律相談（消費生活トラブル）※	24日㊦	14時～16時	嶺南消費生活センター	同 ☎52・7830

安心と信頼 地元の石屋さん  
お墓ディレクター(1級)在籍  
(日本石材産業協会登録第12-100024号)

**(有)杉田石材店**  
第2・第4土曜と毎週日曜、祝祭日は休業しています。  
お電話でのご相談も承ります。  
小浜市小浜広峰55  
☎(0770)52-0748・FAX(0770)52-0853

地元学生を応援します！  
**サマーキャンペーン！**  
2020年9月28日まで  
普通車以外の車種や学生以外のお客様も9月7日よりキャンペーンスタート

**小浜自動車学校**  
☎0120-52-0839

敬老の日特別開催  
9/16(水)  
9/22(祝)

**森下仁丹 生薬の湯**  
森下仁丹が開発した生薬10種類を使用した本格薬湯。身体をじんじん温めます。

お食事処だけの利用もできます！  
小浜市川崎3-4 御食園若狭おばま 食文化館内 濱の湯  
TEL0770-53-4126

お知らせ

【各種催しや相談について】  
新型コロナウイルス感染症の影響により、中止や変更になる場合があります。参加を希望する人は、各問い合わせ先に事前に確認してください。

**Shinobi**  
～美肌・痩身・脱毛～

2020.8.1 New Open 美肌・痩身・脱毛に特化したビューティーエステサロンです  
～ただいまオープニングキャンペーン実施中！～

10時～20時（水曜定休）  
【完全予約制】

小浜市千種1-5-21 2階  
☎070-2806-3053

**SABAR**  
さば料理専門店

**鯖街道 小浜田島店**  
小浜市田島63-14-1 tel.0770-54-3338  
営業時間 / 土日祝 11:00～16:00 (L.O.15:00)  
close / 平日 ※ご予約・賞切については応相談

ゴミ分別・収集日通知無料アプリ  
**ごみサポ!**

完全無料  
分別検索 アラーム通知

スマホ全対応

自治体・学校教育機関向けアプリ・ワン・デジタル  
**福井システムズ株式会社**  
若狭営業所  
小浜市小浜清滝102 TEL: 52-6360  
URL: http://www.fukui-systems.co.jp/

メガネ・補聴器・健康商品の  
JA福井県組合員様へ **特招会**

開催日時 8月28日(金)・29日(土)  
午前9時～午後4時

場所 JA福井県 若狭基幹支店  
活性化センター（若狭基幹支店 本館となり）

ご来場いただいたお客様には  
「おいしい調味料」プレゼント！

当日はお迎えする担当者全員がマスク着用・検温や手と使用器具の消毒を徹底的に実施して開催します

安全と快適を生む環境づくり。  
ビル総合管理・警備保障システム

**AIVIX**  
株式会社アイビックス

若狭支店 / 917-0241 小浜市遠敷7丁目112  
TEL:0770-56-0266 FAX:0770-56-0268



発行

福井県小浜市

〒917-8585

小浜市大手町6番3号

編集

企画部市民協働課 ☎64・6009 FAX53・0742

ホームページ

https://www1.city.obama.fukui.jp/

電子メール

kouhou@city.obama.fukui.jp

印刷

若越印刷(株) 小浜営業所

Life

写真連載

輝く子どもたち



加斗小学校 蒼島学習（加斗地区周辺・7月28日）



市公式 Facebook

地域の出来事などを  
発信しています



編集後記

●長い梅雨から一転、厳しい暑さが続く夏に▶  
静かだったセミも一斉に鳴き始めました▶セミ  
の生息域はおおむね北緯50度が北限で、欧州  
では伊の南部にはいて、仏のパリにはないと  
か▶かの有名な「アリとキリギリス」も、元は「ア  
リとセミ」だったものが、北へと伝わる際に変  
じたそう▶今年の日本は残暑も長引くとの予報  
で、当面はセミが姿を消す事はなさそうです(池)

●広報で取材させていただいた多くの出来  
事は、本紙「広報おばま」のほか、市公式  
FacebookやTwitterなどのインターネッ  
ト媒体を通じて発信しています▶今月は、若  
狭おばま観光協会の発信がきっかけで、商  
店街の七夕飾りに書いた子どもの願いごと  
が叶った出来事を取材▶情報化社会で導か  
れる新しい縁もあるのだと感じました(理)

人の動き (8月1日)

【人口】 29,027人(前月比 -14人)  
【世帯数】 12,131世帯

【男性】 14,266人  
【女性】 14,761人

【転入】 60人 【転出】 62人  
【出生】 21人 【死亡】 33人