

広報 おばま

4

Apr. 2020
No.796

「夢、無限大」感動おばま



特集

運動遊び事業

遊びたくなる
小浜の取り組み

遊びが育む心と体

【モデル】 浜っ子こども園の皆さん



遊びが育む

心と体

遊びたくなる 小浜の取り組み

■問い合わせ 子ども未来課 ☎ 64・6013

現代の子どもを取り巻く環境は、科学技術の飛躍的な発展や生活環境、生活様式などの変化により、高い体力や多くの運動量を必要としなくなりました。このような社会の変化は、子どもたちの体を動かす経験を減少させるだけでなく、思ったように自分の体を動かせない子どもが増え、その結果、けがの増加につながるとされています。

平成30年度の日本スポーツ振興センターのまとめでは、全国の幼稚園や保育園、こども園でのけがの半数以上が「頭部や顔のけが」というデータがあります。そもそも乳幼児は、体に比べて頭が大きく、平衡感覚が十分に発達していないということから、バランスを取りにくく転びやすいと言われていますが、年々顔より上をけがする子どもの割合が増えています。

アンバランスな成長

文部科学省が行っている体力・運動能力調査によると、現代の子どもの体力・運動能力は、昭和60年ごろから現在まで低下傾向を示しています。一部の種目では下げ止まりを見せるものの、まだまだ親世代の記録にはおよびません。身長・体重などの体格については、親世代よりも今の子どもたちが上回る（下グラフ参照）一方で、体力・運動能力低下やけがの増加がみられるのはなぜでしょうか。

子どもの体力低下と

失われた3つの「間」

原因の一つとして、昔の子どもたちと比べ、外遊びに必要な3つの「間」が失われたことが挙げられます。3つの「間」とは、子どもたちが遊ぶ「時間」と「空間」、友達である「仲間」の3つを指します。

現代の子どもたちは、塾や習い事にと忙しい毎日を過ごしているため遊ぶ時間がありません。また、車の増加や犯罪の多

るほど体力合計点が低下する傾向がありました。

体と心への影響

文部科学省が発行する「幼児期運動指針」では、子どもたちにとって体を動かして遊ぶ機会の減少は、運動やスポーツに親しむ資質や能力の育成の障害にとどまらず、意欲や気力の減弱、対人関係などコミュニケーションをうまく構築できないなど、「心」の発達にも重大な影響を及ぼすと懸念されています。

また、子どもたちを取り巻く環境が変わった今、「遊びの変化」がもたらす「心の変化」は、「キレる」「荒れる」「校内暴力」などといった「心」に関する教育問題と関係していることが分かってきています。

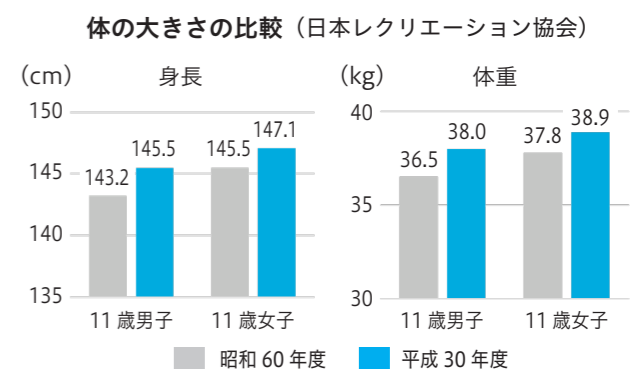
全国体力テスト

小・中ともに低下傾向

スポーツ庁は昨年12月、令和元年度の全国体力テストの結果を公表しました。体力合計点は小中学校の男女ともに前年度から低下し、小学生男子は平成20年度の調査開始以来、過去最低を記録しました。

生活習慣との関係では、「朝食を毎日食べる」と回答した児童生徒は「食べない」「食べない日が多い」「食べない日もある」と回答した児童生徒に比べて成績が良い傾向がありました。

また、スクリーンタイム（平日1日あたりのテレビ、スマートフォン、ゲーム機などによる映像視聴時間）が小中学生ともに増加しており、特に男子児童らが長時間化しています。体力・運動能力との関係では、スクリーンタイムが長時間にな



小浜市が取り組む運動遊び

市では、子どもたちが心身ともに健やかに成長できるように、平成27年度から保育園やこども園、子育て支援センターなどへの巡回訪問を中心に「運動遊び事業」の取り組みを始めました。本市の運動遊びでは、跳び箱や遊上がりといった技術の習得や技能の向上を第一の目標とはせず、体を動かした遊びを通じ、次の3つをポイントとして、子どもが自発的に遊びを楽しめるような取り組みを展開してきました。

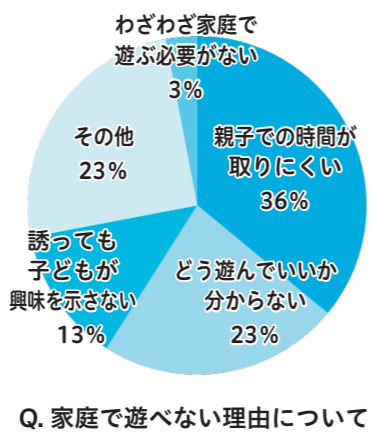
1 子どもたちが達成感を得ることで自信につなげ、自ら挑戦する意欲を引き出す

2 友達と一緒に遊ぶことにより、「コミュニケーション力」を育て、抑制力や思いやる気持ちを育てる

3 日常生活でどんどん体を動かして、体を動かすことの楽しさを知らせる

家庭で遊べていない理由は何？

市では、毎年3歳以上の子を持つ公立保育園の保護者にアンケートを実施しています。その中で、家庭で体を動かした親子遊びについて尋ねたところ、「あまり遊んでいない」「週1、2回程度」という回答が多くを占めていました。また、その理由については次のグラフの理由が挙げられました。



家庭でできる親子ふれあい遊び

広いスペースや用具などがなくても、ちょっとした時間のちょっとした遊びも運動遊びです。子どもたちにとって、お父さんやお母さんとふれあって遊ぶ時間は特別な時間です。家庭でもできるふれあい遊びの一部を紹介します。親子が笑顔で遊べる楽しい時間を作ってください。



【おひざで飛行機】

- ①大人は仰向けになってひざを曲げ、子どもをすねの上に乗せます
- ②子どもと手をつなぎ、足をゆらゆらと上下に揺らします

応用 ひざの角度や高さに変化をつけて遊んでみましょう
足を前後に伸縮させてみましょう



【ひらけごま】

- ①大人は体操座りの姿勢をとり、両手は後ろにつきます。両方のひざを合わせて力を入れましょう
- ②子どもは閉じたひざを開こうと力を入れ、足を開くことができれば子どもの勝ちです

応用 足から手に変えても挑戦してみましょう



【魚を焦がすな】

- ①大人は床にうつ伏せで魚になります。子どもにひっくり返されいように踏ん張ります
- ②子どもは持つ場所を変えながら、魚を焦がさないようにひっくり返しましょう(うつ伏せ→仰向け)

応用 魚役が手をバンザイの位置にあげると難易度が上がります



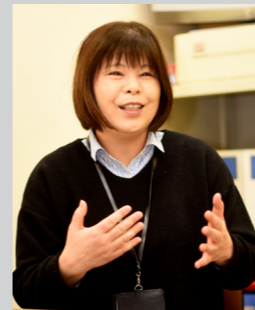
①②カップタワーリレー：「動」から「静」への切り替えなどで集中力を養う③クマさん歩き：体を支える力を培う④おまんじゅう拾いかけっこ：よく見る力とバランス感覚を養う⑤トンネルくぐりじゃんけん：懸垂力を培う(3月4日・浜っ子こども園)



子どもの健やかな成長のために

5年前に始まった「運動遊び事業」。はじめは体を動かすことに慣れておらず、どことなくごちない動きだった子どもたちも、回を重ねるごとに体を動かすことが「疲れる」から「面白い」という気持ちに変わっていききました。家族の皆さんも、保育参観などで楽しく体を動かす様子を見て、変化に気づいたのではないのでしょうか。

そして今では、体を動かして遊ぶ面白さや心地良さを感じ、自然と体を動かすことが楽しいと思える子どもたちが増えてきました。これからは子どもたちの健やかな成長のために、運動遊びを保育の全体的な計画などに取り入れるなどして、継続的に取り組んでいきます。



子ども未来課 中本 玲子 課長補佐

「運動遊びガイドBOOK」小浜市運動遊び事業の手引き

市では、平成27年度から毎月、運動遊びについて学び、深め合うために担当者会議を行ってきました。そこでは公立・私立の別なく子どもたちにより良い運動遊びが提供できるよう、市全体で積極的に取り組みを進めてきました。令和元年度には、5年間の取り組みのまとめとして「運動遊びガイドBOOK」を作成し、子どもたちが大好きな室内遊びや市内の散歩先などを紹介しています。

保育士や保育教諭が毎日の保育に同ガイドを活用することで、子ども自らが体を動かすことの楽しさや心地良さを実感し、自発的に体を動かして遊ぶ機会の確保につながっていきます。



食の関連産業を中心に地域内経済循環を推進

農業の活性化（再生・創出）

- 農産物活用による地域循環プロジェクト※ 1億3,961万円
四季菜館を改修し、地元農産物を中心に扱うレストランを整備

水産業の活性化（地域資源の活用）

- かき養殖新技術導入プロジェクト※ 42万円
- 京都とつなぐ地域循環プロジェクト※ 205万円
京都レストランスペシャルに参加し、水産加工品の販路拡大、京都料理人との連携による地元食材の品質向上を図る

魅力ある地域を創造する人づくり、まちづくりの推進

将来のコミュニティを支える人材の育成

- “学生が考える”まちづくりコンテスト※ 6万円
まちづくりに関わる学生の掘り起こしや若者のアイデアの事業化を図るためのコンテストを開催
- 市民協働推進事業 182万円

循環の取り組みを支える人材の確保・育成

- 御食国 食の学校 1,087万円
地域おこし協力隊制度を活用し、「にっぽんA級（永久）グルメのまち連合」などと連携しながら食産業にかかる担い手を育成
- 生涯食育推進事業 146万円
- 産業課題に対応する取り組み
- 小浜市雇用対策協議会設置事業※ 60万円
- 企業誘致対策事業 3,669万円

地域の抱える課題解決への支援

- 市街地交通対策事業※ 151万円
- おばまだからできること。
文化財保存活用地域計画実践事業※ 87万円
- ふるさと未来づくり協働推進事業 2,093万円

市民の安心・安全な生活のための基盤整備

災害に備える

- 道路整備事業（避難円滑化） 1億1,500万円
- 社会資本整備（安全安心） 3億2,200万円
- 小中学校施設長寿命化計画策定事業※ 354万円
- 公民館耐震化事業 4,506万円

里山の適正な管理

- 小規模間伐推進事業※ 734万円

- 木質バイオマス利用機器設置補助金※ 50万円

- 木育推進事業※ 132万円
地元産材を利用した出生祝い（積み木）、学校授業での木工キットの活用、啓発用パンフレットの作成やイベントの実施

- 林道維持管理地域支援事業補助金※ 120万円

規模拡大による基盤強化

- 簡易水道・下水道事業について地方公営企業法を適用

健やかな子どもの成長を支える教育・福祉の充実

充実した子育て環境、教育環境づくり

- 新・健康管理センター整備事業 5,440万円
- 小学校体育館照明改修（LED化）事業※ 2,563万円
- 小浜市地域スポーツ向上事業※ 360万円
各地区の体育協会や競技種目団体に環境整備やジュニア育成経費を支援
- 全国高校総体準備事業※ 100万円
令和3年度開催予定の全国高校総体（ウエイトリフティング競技）の準備

悩みに寄り添う福祉

- 生活困窮者自立相談支援事業 1,383万円

子どもを育てる家庭の支援

- おばま家庭育児応援手当支給事業※ 1,404万円
第2子以降の0歳から2歳の児童で、保育園などを利用せずに育児する家庭に9月から子ども1人あたり1万円を支給（所得制限あり）
- 子どものための教育・保育給付事業 2億4,388万円
- 私立保育園保育委託事業 5億8,140万円
- 私立認定こども園等教育・保育給付事業 6,561万円
公立保育園・私立保育園・認定こども園において、第2子の0歳から2歳児の一部保育料を9月から無償化（所得制限あり）

広域連携による環境施策の推進

環境施策を広域連携により解決

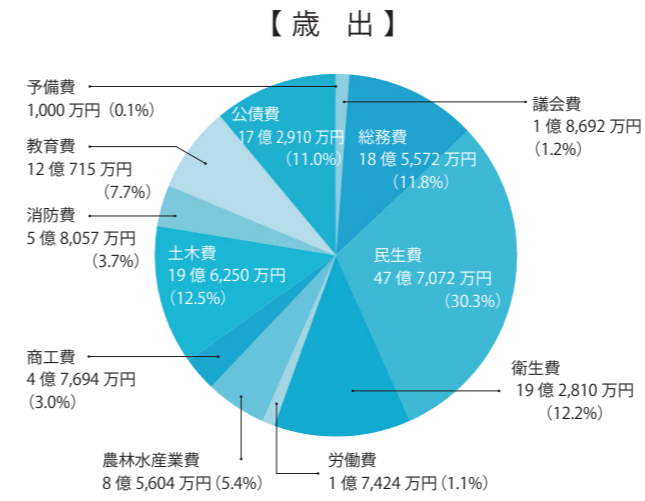
- 廃棄物処理広域化推進事業 1,507万円
若狭町以西4市町の新たな一般廃棄物処理施設の整備について、既存施設の解体や新たな焼却施設の実施設、建設工事を実施

令和2年度 当初予算と主な取り組み

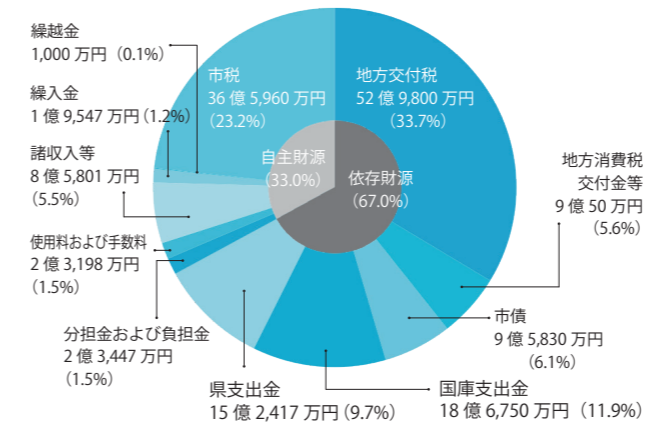
■問い合わせ 財政課 ☎64・6010

【歳入歳出予算構成グラフ】

一般会計 157億3,800万円



【歳入】



【令和2年度の主な取り組み ※印は新規事業】

御食国おばま北陸新幹線敦賀開業アクションプランの実行

- 観光の目的地化（魅せる、呼びこむ、もてなす、しつらえる）
- 特定エリア空き店舗対策事業 200万円
- Welcome!おばま観光活性化プロジェクト 1,160万円
関東甲信越への営業活動、観光客動態等分析調査などを実施
- インフォメーションセンター運営事業※ 57万円
- 鯖街道ミュージアム運営事業※ 186万円
- 「旭座落語会」と「小浜の食」のコラボ事業 210万円
旭座などで行う上方落語会と小浜の食をパッケージにしたツアーを開催
- まちなか回遊のためのインフラ整備
- 都市再生整備計画事業（小浜まちなか地区） 7,950万円

【予算のポイント】

令和2年度は、社会資本整備や四季菜館を含む道の駅「若狭おばま」の機能拡大などで、一般会計は157億3,800万円で前年度比3.9%の増となりました。「御食国おばま北陸新幹線敦賀開業アクションプランの実行」、「食の関連産業を中心に地域内経済循環を推進」、「魅力ある地域を創造する人づくり、まちづくりの推進」、「市民の安心・安全な生活のための基盤整備」、「健やかな子どもの成長を支える教育・福祉の充実」、「広域連携による環境施策の推進」という6つの重点プロジェクトを柱とした予算を編成しました。

簡易水道事業特別会計と下水道事業特別会計が地方公営企業法の適用となり企業会計へ移行（簡易水道は水道事業に統合）することに伴い、特別会計は75億4,965万円で前年度比16.8%の減、企業会計は34億2,446万円で前年度比304.5%の増になりました。

【令和2年度 会計別当初予算】

会計名	令和2年度	平成31年度	増減率	
一般会計	157億3,800万円	151億4,600万円	3.9%	
特別会計	75億4,965万円	90億7,634万円	▲16.8%	
内訳	国民健康保険	33億4,621万円	30億795万円	11.2%
	後期高齢者医療	3億7,795万円	3億7,222万円	1.5%
	介護保険	32億9,033万円	33億4,793万円	▲1.7%
	簡易水道	0	9,056万円	皆減
	下水道	0	17億1,875万円	皆減
	農業集落排水	4億6,060万円	4億6,900万円	▲1.3%
	漁業集落環境整備	7,451万円	7,198万円	3.5%
加斗財産区	5万円	5万円	0%	
企業会計	34億2,446万円	8億4,669万円	304.5%	
内訳	水道	9億533万円	8億4,669万円	6.9%
	下水道	25億1,913万円	0	皆増
合計	267億1,211万円	250億6,904万円	6.6%	

※端数処理の関係で合計額が一致しないことがあります



教育分野における活動の功績たたえる
市教育委員会が「小浜美郷小学校開校準備委員会」など教育活動に貢献した3団体を表彰(市庁舎・2月25日)

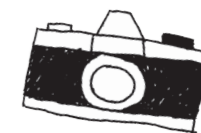
A級(永久)グルメを活用したレシピを学ぶ

料理研究家の井澤由美子さんを講師に招いて地元の酒かすを使った料理教室を開催(食文化館・2月11日)



505点の応募作品から「魁十八」に決定

全国各地から応募があった「鯖を運ぶ男」の名前を「サバの日」に合わせて発表(食文化館・3月8日)



火と水の華やぎの神事厳かに

若狭地方に春を告げる伝統行事「お水送り」で御香水が鵜の瀬へと注がれる(下根来・3月2日)



一緒に漬け込んだへしこの樽上げ

嶺南西特別支援学校高等部の生徒と若狭高校の生徒が交流活動(嶺南西特別支援学校・2月19日)



「松永六感」記念し「御食国アカデミー」シンポジウム

出版社「株式会社自遊人」の岩佐十良社長と料理人の中東篤志さんが松永の魅力について対談(明通寺・2月28日)



大蛇の目を射抜き豊作と息災を祈願

「弓打ち神事」で新旧の当番が大蛇の目を模した的を交互に射抜く(平野櫻神社・3月8日)



日本遺産 鯖街道の魅力発信する新拠点

「鯖街道ミュージアム」がいづみ町商店街に完成。サバのトリックアートがお出迎え(広峰・3月6日)



地域づくりに取り組む人材を育てる

『ふるさと力』サポート講座で市民らが空き家を生かしたまちづくりを議論(アイザワ商店・2月16日)

地元の鉱石使い焼き物に挑戦

宮川地区で採れる鉱石「鳳足石」を釉薬に使う「鳳足焼」の陶芸教室を開催(旧宮川小学校・3月1日)



「小浜よっぱらいサバ」でガラス作り

ガラス工芸家の竹田恵子さんがサバの骨などを利用した「OBAMA ガラス」の開発を開始(福谷・2月19日)



快音響かせ運動不足を解消

「格闘技エクササイズ教室」で男性14人が元プロ格闘家の指導を受け運動(旧宮川小学校・2月23日)



まちの駅「旭座」イベント情報

※4月予定の主なものをお知らせします

「観世流」謡曲仕舞 武田謡楽会 春季大会

- ▶**とき** 4月12日(土)9時～
- ▶**内容** 能楽の謡曲と仕舞の発表会。県内外の能楽愛好者が参加して成果を披露します。若狭高校書道部による「世阿弥の言葉」作品も展示します

- ▶**料金** 無料
- ◎小浜謡楽会代表 村山さん ☎090・8703・5939



くらしの情報

小浜市役所
〒917-8585 小浜市大手町6-3
☎0770-53-1111(代)
FAX 0770-53-0742(代)
HP <https://www1.city.obama.fukui.jp/>

スポーツ

剣道教室

生涯学習スポーツ課

- ▼**とき** 毎週火・木曜日 19時～20時30分、毎週土曜日 13時30分～16時
- ▼**ところ** 武道館(後瀬町)
- ▼**対象** 4歳以上
- ▼**参加費** 月額2,000円(小学1年生以下は月額500円)
- ※別途、防具賃借料が月額500円、スポーツ保険料が年額800円必要
- ▼**問い合わせ** 剣道連盟の新谷さん ☎090・5178・7646
- ※見学・体験も可能



市民山登り大会

生涯学習スポーツ課 ☎53・0064

- ▼**とき** 5月10日(土)
- ▼**ところ・内容** 9時30分までに若狭総合公園(北塩屋)駐車場に集合し、天ヶ城山(266m)に登ります
- ▼**対象** 小学生以上
- ▼**定員** 先着50人
- ▼**参加費** 無料
- ▼**持ち物** 昼食、飲み物、雨具
- ▼**申し込み** 4月6日(土)～27日(月)に生涯学習スポーツ課まで
- ※小雨決行、荒天中止。中止する場合は当日7時に判断。申し込み責任者は実施について生涯学習スポーツ課に電話で確認してください



春季市民グラウンドゴルフ大会

生涯学習スポーツ課 ☎53・0064

- ▼**とき** 5月16日(土)9時～
- ▼**ところ** 総合運動場(口田縄)
- ▼**対象** 原則として市民
- ▼**定員** 先着64人
- ▼**参加費** 300円

固定資産税の閲覧・縦覧

税務課 ☎64・60004

- 令和2年度固定資産課税台帳の閲覧・縦覧ができます。
- ▼**ところ** 庁舎1階税務課窓口(大手町)
- ▼**必要書類** 納税通知書、課税明細書、運転免許証など、納税者であることを確認できるもの
- ▼**期間** 4月1日(土)～(通年)
- ※平日のみ。5月1日(金)以降は有料。所有者以外が閲覧する場合は委任状が必要

固定資産評価審査委員会への申し出

監査委員事務局

- 納税者は、土地(家屋)価格等帳簿で、ほかの土地や家屋の評価額などを見ることが出来ます
- ▼**期間** 4月1日(土)～30日(土)の平日
- ▼**固定資産評価審査委員会への申し出** 固定資産課税台帳に登録された価格(評価額)に不服がある場合には、公示日(4月1日)から納税通知書の交付を受けた日後3カ月以内に、固定資産評価審査委員会に申し出をすることが出来ます。
- ▼**問い合わせ** 固定資産評価審査委員会 ☎64・6036 (市監査委員事務局内)

申し込み

4月6日(土)～27日(月)に生涯学習スポーツ課まで



イベント

つきいち「バラエティー」

文化会館 ☎53・9700

- ▼**とき** 4月24日(金)～5月15日(金)(15日は15時まで)
- ▼**ところ** 庁舎市民ホール(大手町)
- ▼**内容** 小浜市俳句作家協会と小浜市歌人協会の合同作品展
- ▼**料金** 無料

お知らせ

中央公民館の貸館時間を変更

生涯学習スポーツ課 ☎64・6033

- 4月から、中央公民館(大手町)の貸館時間を変更します。
- ▼**貸館時間** 【3月31日(土)まで】 9時～22時 【4月1日(日)から】 9時～17時

農業集落排水処理施設使用料人員割変動届の提出

上下水道課 ☎64・6029

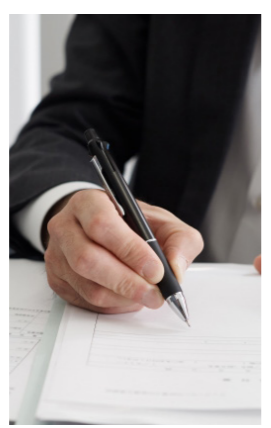
- 農業集落排水処理施設の使用料は、人員数で変わります。家族の人員数に変更があった場合は、組合長または区長の承認印をもらい、早めに変動届を提出してください。
- ※出生と死亡については市で確認と訂正をしますが、住民票と集落排水の使用料が異なる場合は、別に変動届が必要です
- ※変動届は上下水道課、各組合長宅に設置、または市公式HPからダウンロード可能

募集

市美術展 出展作品

文化会館 ☎53・9700

- ▼**開催期間** 6月12日(金)～14日(土)9時～17時(14日は16時まで)
- ▼**開催場所** 若狭図書館学習センター(南川町)



4月中旬からは、館内に大きなこいのぼりを設置。かぶとをつけて五月人形と記念撮影できるコーナーもあるよ

問い合わせ
市立図書館(白鬚)
☎52・1042



市立図書館 今月のイベント

- 新 おはなし会と作ってあそぼ!
とき 4月11日(土)11時～
内容 テーマ「ひとあしおさきにこどものひ」
こうさく「牛乳パックで作ったこいのぼりを作ってあそぼう」

おばま児童文学会「風夢」のおはなし会
とき 4月25日(土)11時～
4月から、乳幼児を対象に、おはなしと簡単な工作を楽しむ会にリニューアル!



- ▼**応募資格** 中学生以上
- ▼**出品料** 1点につき高校生以下500円、一般1300円。ただし小作品部門は1点につき500円
- ▼**応募方法** 5月31日(土)までに、文化会館に設置の申込用紙を同館へ提出
- ▼**【美術工芸部門】**
▼**作品規格** 絵画、造形品、工芸品、写真。サイズ制限なし
- ▼**応募点数** 2点まで
- ▼**【書道部門】**
▼**作品規格** 縦240㎝×横90㎝以内、縦方向の作品のみ。軸物は不可
- ▼**応募点数** 1点
- ▼**【小作品部門】**
▼**作品規格** 色紙や絵はがき、立体作品など。平面作品は1辺が30㎝以下、立体作品は1辺20㎝角以下
- ▼**応募点数** 2点まで
- ※額装、裱装、作品組み立ては応募者が行うこと。詳細は問い合わせください



フラワーデザイン講座

働く婦人の家 ☎52・70002

▼とき 全5回（4月11日、25日、5月9日、23日、6月13日）
いずれも土曜日、13時30分～15時

▼ところ 働く婦人の家（大手町）

▼料金 3000円（別途、材料費が必要）

▼持ち物 花切りバサミ、持ち帰り用の袋

▼申込期限 4月9日（木）

▼市営住宅空き家入居申し込み
都市整備課 ☎64・60226

▼申込期間 4月3日（金）～30日（木）

※期限厳守

▼抽選日 5月29日（金）10時～

▼申込方法 都市整備課に設置の申込書を同課へ提出

※対象住宅などの詳細は、問い合わせてください



小浜少年少女合唱団 新団員

生涯学習スポーツ課 ☎64・60333

▼対象 小学生～中学生

▼活動日時 月に3回程度、土曜日10時～12時

▼活動場所 文化会館（大手町）など

▼活動内容 第九演奏会や各種行事での発表

▼団費 月額1000円

▼申し込み・問い合わせ 生涯学習スポーツ課まで



小浜海洋少年団 新団員

生涯学習スポーツ課 ☎64・60333

▼対象 小学生～高校生の男女

▼活動日時 月に1～2回、土曜日または日曜日

▼活動場所 西津公民館（北塩屋）、海ほか

▼活動内容 基本動作、体験航海、デイキャンプ、カヌー、磯釣り体験、灯台見学など

▼料金 随時、必要経費を集めます

▼申し込み・問い合わせ 生涯学習スポーツ課まで



産婦健診が公費負担に

健康管理センター ☎52・22222

令和2年3月1日以降に出産した人で、4月1日以降に産婦健診（産後1カ月）を受診する人は、健診費用が公費負担になります。詳しくは、3月末に対象者あてに送付する「産婦健康診査受診票」に記載しています。

「産後ケア事業」を開始

健康管理センター ☎52・22222

市では、令和元年12月1日以降に生まれた子とその母親を対象にした「産後ケア事業」を開始します。助産師による、精神的に不安定になりがちな女性の心と体のケアや、子育てに関する相談・指導などをを行います。詳しくは、3月末に対象者あてに送付する事業利用申請書およびチラシを確認してください。

60歳以上に温水プール助成券

市民福祉課 ☎64・60118

健康づくりや体力づくりのために、令和2年度分の若狭総合公園温水プール（北塩屋）の利用助成券（140円）を交付します。

▼対象 60歳以上の市民

▼申し込み 身分証明書を持って4月1日（水）から市民福祉課へ

健康・福祉



家族介護者交流事業参加者募集

高齢・障がい者元氣支援課 ☎64・60114

市では、介護に関する悩みを共有し、相談や情報交換を行う交流事業の参加者を募集します。

▼対象 現在、在宅で要介護1～5の高齢者を常時介護している人や、以前にその経験がある人

▼とき・ところ 申込者に別途通知 ※年4回実施

▼料金 無料（交通費一部負担あり）

▼申込期間 4月1日（水）～24日（金）

▼申し込み 高齢・障がい者元氣支援課に申込書（同課に設置）を提出

緊急通報装置の貸し出し

高齢・障がい者元氣支援課 ☎64・60114

市では、65歳以上のひとり暮らし高齢者およびこれに準ずる高齢者世帯を対象に、緊急通報装置を貸し出します。急な発病や発作などの際、委託業者が駆けつけるなどの対応を行います。

▼料金 市民税の課税状況に応じて負担金が必要

▼委託業者（株）アイビックス

▼申し込み 高齢・障がい者元氣支援課に申込書（同課に設置）を提出（民生委員またはケアマネー

配食サービス事業を実施

高齢・障がい者元氣支援課 ☎64・60114

市では、70歳以上のひとり暮らし高齢者および高齢者世帯を対象に、安否確認と健康増進を目的とする配食サービス事業を行っています。

▼利用回数 市民税の課税状況に応じて、週1～2回利用可能（月曜～金曜のみ）

▼料金 1食当たり340円

▼申し込み 高齢・障がい者元氣支援課に申込書（同課に設置）を

ジャリーの押印が必要）

※申し込み場合は、固定電話が必要。また、家の鍵を委託業者に預ける必要があります

※詳しくは問い合わせください



【緊急通報装置】

特定健診の集団健診受診料改定

健康管理センター ☎52・22222

市では、昨年10月の消費増税に伴い、令和2年度から小浜市国民健康保険加入者の特定健診における集団健診受診料を改定します。

▼有料健診の対象者 41歳～74歳の市国民健康保険加入者のうち、令和元年度に特定健診の受診歴がない人

▼料金 1200円

▼無料健診の対象者 ①40歳の人 ②41歳から74歳の市国民健康保険加入者のうち、令和元年度に特定健診の受診歴がある人

※詳しくは、4月下旬に対象者あてに発送する受診券を参照

※小浜いきいき健診（特定健診を含む）は5月から実施します

胃力メラ検査

健康管理センター ☎52・22222

提出（民生委員またはケアマネージャーの押印が必要）

▼対象 50歳以上68歳以下で偶数年齢（令和3年3月31日時点）の人

▼定員 先着80人

▼料金 3000円

▼申し込み 4月21日（水）から健康管理センター（南川町）へ ※受診できる医療機関など、詳しくは問い合わせください

令和2年度 納税カレンダー

■問い合わせ 税務課 ☎64・6004

納期	納期限	税目/期別
4月	4月30日（水）	固定資産税・都市計画税 第1期
5月	6月1日（金）	軽自動車税（種別割） 全期
6月	6月30日（水）	市・県民税 第1期
7月	7月31日（金）	固定資産税・都市計画税 第2期 国民健康保険税 第1期
8月	8月31日（金）	市・県民税 第2期 国民健康保険税 第2期
9月	9月30日（水）	国民健康保険税 第3期
10月	11月2日（金）	市・県民税 第3期 国民健康保険税 第4期
11月	11月30日（金）	固定資産税・都市計画税 第3期 国民健康保険税 第5期
12月	12月28日（金）	国民健康保険税 第6期
1月	2月1日（金）	市・県民税 第4期 国民健康保険税 第7期
2月	3月1日（金）	固定資産税・都市計画税 第4期 国民健康保険税 第8期

市民活動によるまちづくりの拠点 小浜市ボランティア・市民活動交流センターを利用しよう

■問い合わせ 小浜市ボランティア・市民活動交流センター ☎ 52・7837

【施設概要】
ボランティアやNPO（民間非営利団体）など、自分たちでまちづくりを考える市民活動団や個人の活動場所、活動に必要な備品などを備えた施設です。

【住所】 大手町5-31（中央公民館内）
【開館時間】 9時～17時（夜間の利用は要相談）
【休館日】 毎週月曜日、第3日曜日、祝日、年末年始、8月14日・15日など

【使用登録について】
使用登録をすることで、通年での利用（定例会や作業など）やパソコン・プロジェクターなどの備品の使用、書庫や倉庫での団体活動に必要な書類などの保管ができます。
※登録していない団体や個人は「一時使用許可申請書」の提出が必要

【登録方法】
申請書に必要な書類（会員名簿、規約など）を添えて同センターへ提出

【登録条件】
・営利を目的としない
・継続的・自発的に社会貢献活動を行っている
・市内を中心に活動している
※宗教・政治などに関する活動を行うものは除く

まちづくり事業の提案を募集！ いいところ小浜づくり協働推進事業

市では、市民の自由な発想を生かした地域の課題解決につながるまちづくり事業の提案を募集します。

■問い合わせ 市民協働課 ☎ 64・6009

【応募資格】
次のすべてに該当する公益活動を目的とする市民活動団体
①市内に活動拠点がある
②構成する会員が5人以上
③会則などがあり、適切な会計処理が行われている

【対象事業】
市民と市が協働で取り組む、地域の課題解決につながる事業（年度内に終了すること）

【助成額】
・補助対象経費の4分の3以内
・上限30万円
※継続事業については、2年目上限20万円（補助対象経費の2分の1以内）、3年目上限10万円（補助対象経費の3分の1以内）を助成

【補助対象経費】
報償費、消耗品費、印刷製本費、通信費、原材料費、備品購入費、保険料、使用料、旅費、その他

【募集期間】
4月1日④～5月1日⑤
※書類審査とプレゼンテーション（5月下旬ごろ実施）により提案事業の採用を決定
※事前に事業担当課と協議が必要

【申請書類】
事業計画書・収支予算書・団体概要書（庁舎3階市民協働課に設置。市公式ホームページからもダウンロード可）、団体の規約・会則・会員名簿など

【活動事例】



市内の複数の会場を舞台に19組のアーティストが演奏を披露した「ワカサカントーレ」(9月28日・白鬚)



「小浜助産師会うぶごえ」が乳児と母親を対象とした防災訓練を実施(10月30日・若狭総合公園)



子どもたちが登山や古墳探索、火起こしなどを体験した「おたまじゃくしのだいぼうけん」(11月4日・丸山)



誰もが
気持ち良く
過ごせる社会に

みんなで守ろう ペットマナー

■保護などの相談・問い合わせ
県動物管理指導センター（嶺南支所） ☎ 0770・22・3747
市環境衛生課 ☎ 64・6016

犬や猫などのペットは、私たちの心や生活に安らぎを与えてくれる一方で、ふんの後始末や放し飼いなどのトラブルも多く発生しています。
動物を飼うときは、マナーを守り、人もペットも幸せに暮らせるまちにしましょう。

猫は家の中で飼育しましょう
けんかによる傷、病気、迷子や交通事故を防ぐため、飼い猫は家の中で飼いましょう。

迷子札をつけましょう
迷子になったときのために、連絡先などを書いた「迷子札」をつけましょう。

放し飼いはやめましょう
犬は、つないで飼うことが義務づけられています。犬は必ずつないで飼いましょう。

最後まで責任を持って飼いましょう
飼い主には、動物を一生養う責任があります。愛情と責任を持って飼いましょう。

ふんの後始末をしてください
散歩中のペットのふんの後始末は飼い主の義務です。放置せず必ず後始末をしてください。

無責任な餌やりは慎みましょう
野良猫などへの餌やりは、異臭や住居侵入などのトラブルにつながります。餌付けはやめましょう。

ペットを捨てるのは犯罪です！

犬や猫などの動物を捨てた人は、100万円以下の罰金が課されます。捨てられたペットは、交通事故に遭ったり、住居を荒らすなど、近隣住民にも被害が及びます。また、野外に放つことで、自然環境の破壊にもつながります。



社会貢献活動に現物支給 夢づくり市民活動支援事業

市では、NPO、ボランティアなど市民活動団体の自主的、主体的な社会貢献活動に必要な材料、消耗品を現物支給します。

■問い合わせ 市民協働課 ☎ 64・6009

【支給する現物】
団体の社会貢献活動に必要な材料、消耗品など

【支給対象】
・市または小浜市社会福祉協議会にボランティア登録している団体
・社会貢献活動を行っている市民活動団体

【助成額】
・上限額1件2万円
・年度中1回限り
※ほかに市からの補助金などを受けている、または受ける予定の事業については対象外



【募集期間】
4月1日④～5月1日⑤
※書類審査により採用を決定

【申請書類】
申請書（庁舎3階市民協働課に設置。市公式ホームページからもダウンロード可）、見積書、団体の事業計画・事業実績・会員名簿など

人間ドックの受診に助成します

【対象】

受診日に30歳～74歳の国民健康保険加入者(国保税滞納世帯の人を除く)および後期高齢者医療制度加入者(保険料未納の人および前年度に助成を受けた人を除く)

【受診医療機関】

杉田玄白記念公立小浜病院(大手町)、福井県済生会病院(福井市)

【定員】1日ドック62人、脳ドック40人、併用(1日+脳)ドック27人

種類	杉田玄白記念公立小浜病院			福井県済生会病院		
	料金	自己負担額(4割)	助成額(6割)	料金	自己負担額(4割)	助成額(6割)
1日ドック(男)	45,100円	18,040円	27,060円	45,100円	18,040円	27,060円
1日ドック(女)	48,400円	19,360円	29,040円	48,400円	19,360円	29,040円
脳ドック(男女)	44,000円	17,600円	26,400円	49,500円	19,800円	29,700円
併用ドック(男)	84,700円	33,880円	50,820円	83,600円	33,440円	50,160円
併用ドック(女)	88,000円	35,200円	52,800円	86,900円	34,760円	52,140円

■問い合わせ 市民福祉課 ☎ 64・6018

【申込期間】4月6日①～16日②

【申込方法】

被保険者証を持って、市民福祉課2番窓口へ(電話での申し込みは不可)

※申し込みは1人1種類のドックのみ

※申込者が多数の場合は、抽選で決定します

※国保加入者は前年度に助成を受けていない人を優先します

※1日ドックまたは併用ドックの助成を受ける人は、特定健診・基本健診は受診できません

20歳以上の学生の皆さんへのお知らせ

国民年金保険料学生納付特例について

日本国内に住んでいる20歳以上60歳未満の人は、学生を含めて、すべて国民年金に加入しなければなりません(厚生年金加入中の人を除く)。ただし、学生は、「学生納付特例」の申請をして承認されれば、国民年金保険料の納付が猶予されます。学生納付特例の期間は受給資格期間に含まれますが、将来受け取る年金額には反映されません。10年以内に納付(追納)することで、老齢基礎年金額に反映されます。申請は年度ごとに必要ですので、注意してください。

国民年金に未加入の人や、学生納付特例などの手続きをせず、保険料が未納のままの人は、万が一病気やけがなどで障がいが残った場合に、障害年金が受けられないことがあります。学生で、保険料を納めることが困難な人は、必ず申請をしてください。

■問い合わせ 市民福祉課 ☎ 64・6018

【申請方法】

市民福祉課2番窓口にて、以下の①②を持参のうえ、窓口にて備え付けの申請書を提出

①必要書類

有効期限が確認できる学生証の両面コピーまたは、申請年度に発行された在学証明書の原本

②印鑑(認印)

※前年に仕事をしていて所得がある場合、離職票などが必要になることがあります

○令和2年度も引き続き学生の場合

前年度に申請した場合も、改めて申請が必要です。4月以降に申請をしてください。

ただし、4月以降に日本年金機構から送付されるハガキ形式の申請書を提出した場合には、改めて市役所窓口にて申請する必要はありません。

新型コロナウイルス感染症について

新型コロナウイルス感染症は、発熱や喉の痛み、1週間前後にわたって続くせきなどの症状があり、強いだるさ(倦怠感)を感じる場合が多いことが特徴です。

感染しても軽症であったり、治る例も多いですが、

季節性インフルエンザと比べて重症化するリスクが高いと考えられており、特に高齢者や基礎疾患のある人は重症化しやすい可能性が考えられます。

症状が進んだ結果、肺炎になり死亡する例も確認されていますので、注意しましょう。

感染を防ぎ、広げないためにできること

正しい手洗い

- 帰宅時や調理・食事の際などに、手に石けんをつけ、少なくとも20秒間こすった後、流水で洗い流します
- 手を洗えない場合は、速乾性のアルコールで消毒します
- 手を洗わずに目や鼻、口などを触らないように注意してください



マスクの着用とせきエチケット

- 人混みのあるところへ出かけるときや、せきが出ているときは、マスクで口や鼻を覆いましょう
- マスクがない場合は、ティッシュやハンカチで代用しましょう
- とっさのせきやくしゃみのときは、服の袖で口や鼻を覆いましょう

市内の問い合わせ先

★症状があって病院を受診したい、症状について相談をしたい人は

福井県嶺南振興局 若狭健康福祉センター
(帰国者・接触者相談センター)

☎ 52・1300

※休日・夜間は音声案内に従ってください

こんなときは
相談を

- 風邪の症状や37.5度以上の発熱が4日以上続いている
- 強いだるさ(倦怠感)や息苦しさ(呼吸困難)がある
- ※高齢者や基礎疾患がある人は、上記の状態が2日程度続く場合

●その他の問い合わせ(症状以外に関すること)

健康管理センター ☎ 52・2222 (平日8時30分～17時15分)

※休日・夜間は若狭健康福祉センターへ

「四季菜館」廃止のお知らせ

■問い合わせ 農林水産課 ☎ 64・6023

市では、9月30日をもって「わかさ国府の郷 四季菜館」(和久里)を廃止し、道の駅「若狭おばま」(和久里)内の地場産農産物を活用したレストランとしてリニューアルします。

廃止に伴い、10月1日以降は、会議室や調理実習室、農産品加工室は利用できません。

10月以降に会議室などの利用を希望する場合は、他の公共施設などの利用をお願いします。

会議室などを利用できる市内公共施設の例

施設名	会議室	調理実習室	問い合わせ利用申込
文化会館	○		53・9700
勤労福祉会館	○		53・9705
総合福祉センター	○		56・4033
働く婦人の家	○	○	52・7002
各地区公民館	○	○	-
食文化館		○	53・1000



勤務先 福井トヨペット(株)小浜店
 しまだりゅうせい
嶋田 龍靖 さん
 (24歳・生守)

「当たり前のこと徹底」を意識

「小さいころからものづくりが好きで車に興味があった」と語る福井トヨペット(株)小浜店に勤める嶋田さん。「高校在学中にインターンシップで同社を訪れたことが入社を決め手になりました」と振り返ります。野球やラグビーフットボールなど、部活動で鍛えた体にツナギをまとい、自動車の整備や修理に汗を流す毎日。「忙しい現場を経験したこともあり、最近では作業の動線を考えながら仕事ができるようになってきました」嶋田さんが大切にしていることは、

靴をそろえる、ドアを閉めるなど「当たり前前」のことを徹底すること。「母との会話の中で、『普段の生活が適当だから仕事でもミスをする』と言われてきたことがきっかけで意識するようになり、仕事でも細部に気が付くようになった」と笑顔をみせます。休日は先輩と船釣りに出かけることが多いという嶋田さん。今後は営業にもチャレンジしたいとしつつも、「エンジニアとしての腕を磨き、いずれは県内トップクラスの整備士になることが目標」と話してくれました。



陸上部 キャプテン
 はやし かな
林 叶夏 さん
 (小浜中学校3年生)

「高め合えるチーム」で全力疾走

小浜中学校陸上部でキャプテンを務める林さん。小学生のときから走ることが好きで、母からの勧めも後押しになり入部を決意。現在は男女16人が所属する同部で練習に励んでいます。長距離走の選手として活躍する林さんに競技の魅力を尋ねると、「全力で走り切ったあとに得られる達成感が格別。飽きっぽい性格ですが、部活動を通して最後までやり遂げる意識が身につけてきた」とほえみまします。新チーム発足時に掲げた目標は、「高め合えるチーム」になること。本

人が気付けないことなどを互いに声を掛け指摘することで、成長を促したいという思いを込めました。「部員たち一人ひとりが、自分で考へ行動するように強く意識している」と語る林さん。「つらい練習もありますが、全員が手を抜くことなく全力で取り組めるチーム」と誇ります。体力づくりがメインの冬季を過ぎると、4月からはいよいよ3年生。「残された期間で記録を伸ばし、自己ベストを更新することが今後の目標です」と爽やかに話してくれました。



監督
 エム オー ヒーローズ
武田 善徳 さん
 (48歳・金屋)

感謝の心を忘れぬ子に育てたい

M.O.HERO.Sは、平成20年に結成したミニバスチーム。現在は遠敷、松永、国富、今富、口名田、加斗地区の小学生男子25人が所属し、週3回の練習に取り組んでいます。武田さんは、チーム結成当初から監督として指導。「子どもたちが技術的にも精神的にも成長する姿を見られるのがうれしい」と目を細めます。同チームは、この冬に行われた県大会と、同大会のベスト8で争う全国大会県予選とともに優勝。チームにとって初の栄冠を手に入れました。

躍進の理由は「ここ数年取り組んできた体幹強化と、夏の大会での惜敗」だという武田さん。「準決勝で1ゴール差で敗れた悔しさが、子どもたちをそれまで以上に必死に練習に打ち込ませた。あの敗北があったからこそ今がある」と振り返ります。今後の意気込みを尋ねると「技術向上や勝利ばかりを追求するよりも、子どもたちが周囲への感謝の心を忘れず、人として成長できるように指導していきたいですね」と話してくれました。



男子バドミントン部 キャプテン
 なかがわ ゆうき
中川 優希 くん
 (若狭東高校3年生)

最後の大会に向け切磋琢磨

2年生5人、3年生11人が所属する若狭東高校男子バドミントン部。部員の多くが高校から競技を始めた中で、キャプテンの中川くんは、小学生から競技を続けるベテランです。部の雰囲気は「上下関係なく仲が良い」と表し、「その分、みんなにぎやかで、キャプテンになった当初は部をうまくまとめられるか不安だった」という中川くん。「今では、指示が全員に行き渡るように大きな声で話すなど、細かい言動にも気を配るようになりました」とはにかみます。

中川くんのプレイスタイルは、積極的にスマッシュを打ち込む攻撃型。「力いっぱい放ったスマッシュがきれいに決まると気持ちいい」と目を輝かせる一方で、「課題は防衛面。相手の攻撃を返す際、シャトルを狙った位置に落とすコントロールを身に付けたい」と気を引き締めます。自身最後の大会となる県大会を5月に控える中川くん。「部員同士切磋琢磨して、団体戦ではとにかく1勝を挙げ、シングルスではベスト16に入りたい」と意気込みを語ってくれました。

御食国 若狭おばまの 食材めぐり

■問い合わせ 農林水産課 ☎ 64・6024

第7回

わかめ

わかめの調理法といえば、一般的には乾燥させたものをみそ汁などに使う人が多いのではないのでしょうか。

天然・養殖ともに市内最大の生産地である内外海地区では、新鮮なわかめを生のまま、しゃぶしゃぶなどで楽しむことができます。

旬の時期は、養殖ものが2月ごろに始まり、入れ替わるようにして天然ものが4月中ごろから旬を迎えます。

わかめの養殖は12月ごろから始まり、3センチほどの種苗をクロスロープの隙間に一定間隔で植え付けて海中に沈め、50～60センチほどにまで成長させて収穫。葉、茎、メカブに分けて出荷します。

春になると、洗濯バサミに吊られたわかめが天日干しされる光景が地区内のそこかしこで見られ、小浜の春の風物詩となっています。



【写真】(上) 収穫され天日干しされたわかめ(左) 養殖のためロープに植え付けられたわかめの種苗

【生産者の思い】

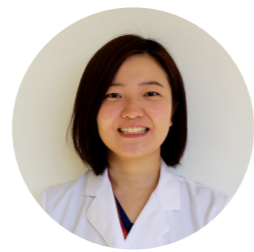
雪解け水によって山から海へと運ばれた栄養をたっぷりと含んだわかめ。乾燥させた製品は市内の道の駅や量販店で販売されています。また、民宿などで食べられるしゃぶしゃぶは、さっと湯にくぐらせて生まれる鮮やかな緑色、シャキシャキとした食感、豊かな磯の香りを楽しめる、地元ならではの味わい方です。

■**感染症によるもの**
カンジダ膣炎やトリコモナス膣炎、クラミジア膣炎、細菌性膣炎などの感染症が原因で、おりものの増加や色調の変化、悪臭を伴うこともあります。風邪をひいた後や抗生剤を内服した後の免疫力が弱まっているときに感染したり、性行為により感染したりと、原因はさまざまです。感染症の検査後に必要に応じて薬による治療を行います。

■**女性ホルモン欠乏によるもの**
閉経期以降の女性に多く、エストロゲンという女性ホルモンの分泌が少なくなること、膣上皮に潤いがなくなり炎症が起きます。ホルモン剤の局所投与や内服を行うことで改善します。

■**皮膚過敏症によるもの**
きれいな好きが故に、おりものシートを連日使用することで通気性が悪くなったり、入浴時やウォッシュレットトイレでデリケートゾーンを洗すぎたりすることが原因です。膣内のおりものや外陰部の分泌物は細菌の感染を防ぐため常に分泌されており、洗いすぎると逆効果になってしまいます。重症度に応じて保湿剤やステロイド外用剤などで対処療法を行います。連日のおりものシートの装着や洗いすぎをやめるなど原因を取り除くことが大切です。

■**気になる人は婦人科へ受診を**
他にもさまざまな原因で外陰部掻痒症は起こります。軽い症状であれば自然に落ち着くこともありますが、早く治したいとき、感染症が気になるとき、おりものがいつもと違うときなどは婦人科への受診をおすすめします。



産婦人科
西野千尋 医師

杉田玄白記念 公立小浜病院
■問い合わせ ☎ 52・0990

健康生活のたびら

外陰掻痒症そうようについて

かゆみの原因はさまざま

年間を通してよく外来でみる症状に「外陰掻痒症」があります。デリケートゾーンがかゆい状態のことを指し、誰にでも起こりうる症状ですが原因はさまざまです。

知ってほしい、役に立つ事業をキリトリ！

市役所 お仕事ファイル

温水プールからお知らせ

新型コロナウイルス感染症をめぐる状況によっては、閉館や利用を制限する場合があります。利用者の皆様のご理解とご協力をお願いします。

運動ができておすすめです。

また、水の浮力によって膝や腰などへの負担が軽くなるため、無理のない運動がおすすめです。

低負担の水中運動で健康増進

水泳や水中ウォーキングといったプールでの運動は、全身を使う有酸素運動。普段はあまり使わない腹や背中、二の腕などの筋肉や、心肺機能が鍛えられ、冷え性や高血圧の改善、美肌やダイエット効果が期待できます。

季節を問わず利用可能

一年中、泳ぎを楽しめる！ 「温水プール」で健康増進

■問い合わせ 温水プール ☎ 53・0450

◆施設概要



住所 北塩屋 35-17 (若狭総合公園内)
開館時間 火曜日～金曜日 13時～21時
土・日・祝日 10時～18時
※火・金の10時～13時は女性専用のレディースタイムを設けています
休館日 毎週月曜日(月曜日が祝日の場合は開館し、翌日を休館)、年末年始



改装でさばトラななちゃんが登場！

幼児用プールおよび25メートルプールを塗装し直し、3月からリニューアルオープンしました。
改装した幼児用プールの底面には、「さばトラななちゃん」の絵が描かれています。みんなでさばトラななちゃんと一緒に泳ぎましょう！

◆利用料金(県内利用者)

	1回 (2時間)	回数券 (11枚)	1カ月券
大人	280円	2,800円	3,500円
高校生以上	150円	1,500円	1,900円
中学生以下	100円	1,000円	1,300円

※県外の方は別料金
※市内在住の60歳以上の人には、利用料金の助成制度があります。詳しくはP13
※県と県内経済団体でつくる子育て支援の実行委員会が発行する「すまいるFカード」を提示すると、親子で利用する場合の料金が半額になります

子育て情報 ※印のついた相談などは要予約です。相談は基本的に無料です。内容は変更される場合があります

催し	とき	内容	ところ・問い合わせ
ベビーマッサージと相談会※	15日㊤ 10時～11時	助産師によるベビーマッサージと子育て相談会です。	子育て支援センター ㊤同 ☎ 56・3386
誕生会※	22日㊤ 10時～11時	今月に誕生日を迎えるお子さんのお祝いをしましょう。	
子育てワイワイ広場	13日㊤、27日㊤ 9時30分～12時	未入園児の親子に2階和室を開放しています。交流の場としてどうぞ。	健康管理センター ㊤同 ☎ 52・2222
母乳育児相談	13日㊤、27日㊤ 10時～11時30分	助産師による母乳育児の相談です。体重・哺乳量の測定も可能。13日は10時から「断乳の話」も同時開催。	
スクスク元気っ子教室	21日㊤ 受付：10時～10時30分	離乳食の試食や相談、発育・発達、育児など子育て相談。身体計測も可能です。	

体や心・生活の相談 ※印のついた相談などは要予約です。相談は基本的に無料です。内容は変更される場合があります

相談名	とき	内容	ところ・問い合わせ
精神保健相談※	7日㊤、21日㊤ 10時～11時30分	心の病気や、アルコール問題、認知症に関する相談に精神科医が応じます。	若狭健康福祉センター ㊤同 ☎ 52・1300
エイズ、肝炎相談・検査	6日㊤、20日㊤ 9時～10時30分	匿名で、エイズ・肝炎に関する検査や相談(月～金)を受けることができます。	①市社会福祉協議会㊤同 ☎ 56・5802 ②つみきハウス㊤同 ☎ 53・1190
こころの相談※	①毎週㊤10時～16時 ②毎週㊤12時～17時	心の悩みを相談してください。	
心配ごと相談	8日㊤ 13時～16時	介護など生活での困りごとの相談に応じます。	市社会福祉協議会 ㊤同 ☎ 56・5802
人権相談	21日㊤ 13時～15時	悩みごと、心配ごとのある人は、気軽に相談してください。	働く婦人の家 ㊤福井地方方法務局小浜支局 ☎ 52・0238
カフェ・ぼ〜れ	17日㊤ 10時～11時30分	高齢者の生きがいや認知症予防の活動・相談ができます(参加費100円)。	若狭ふれあいセンター ㊤坂上和代さん ☎ 090・5686・4147
おひさまカフェ	21日㊤ 10時～12時	認知症予防に関わる人たちの憩いの場です(参加費100円)。	ふるさと茶屋「清右エ門」 ㊤小川さん ☎ 64・5142

休館日(～5月7日㊤まで)

市立図書館	7日㊤・14日㊤・19日㊤・ 21日㊤・22日㊤・28日㊤・ 29日㊤㊤・5月3日㊤㊤～5日㊤㊤
温水プール	6日㊤・13日㊤・20日㊤・ 27日㊤・5月7日㊤
若狭図書学習センター	6日㊤・13日㊤・20日㊤・ 27日㊤・30日㊤・5月7日㊤ ※14日㊤～17日㊤は2Fのみ休館
市民サービスコーナー	19日㊤・29日㊤㊤・ 5月3日㊤㊤～6日㊤㊤

休日当番医

4月の当番医	
5日㊤	★にしお内科クリニック(南川町) ☎ 53・2407
12日㊤	いちせクリニック(南川町) ☎ 53・2415
19日㊤	★本馬医院(水取一丁目) ☎ 52・2233
26日㊤	★小津外科医院(日吉) ☎ 52・0072
29日㊤㊤	★田中整形外科医院(千種一丁目) ☎ 52・6868
5月の大型連休中の当番医	
3日㊤㊤	★しんたにクリニック(駅前町) ☎ 64・5321
4日㊤㊤	★山手医院(山手一丁目) ☎ 53・5511
5日㊤㊤	中山クリニック(多田) ☎ 56・5588
6日㊤㊤	★吉井医院(塩竈) ☎ 52・0028

※★印の当番医の日は、小児患者は、杉田玄白記念公立小浜病院(大手町)で小児科医が休日診療を行います

法律や行政・その他の相談 ※印のついた相談などは要予約です。相談は基本的に無料です。内容は変更される場合があります

相談名	開催日	時間	ところ	問い合わせ
弁護士無料相談※	7日㊤	13時30分～15時	働く婦人の家	福井弁護士会 ☎ 0776・23・5255
法律相談(消費生活トラブル)※	2日㊤、23日㊤	14時～16時	嶺南消費生活センター	同 ☎ 52・7830
出張年金相談※	9日㊤、23日㊤	10時～12時、13時～15時	文化会館4階	敦賀年金事務所 ☎ 0770・23・9905
高齢者専門相談(法律)※	16日㊤	13時～16時	県社会福祉協議会嶺南支所	同 ☎ 52・7833
結婚相談	16日㊤	9時30分～11時30分	文化会館4階	子ども未来課 ☎ 64・6013
結婚相談(本人のみ)	25日㊤	13時30分～15時30分		

窓口の延長について

市役所1階の窓口(市民福祉課、高齢・障がい者元気支援課、子ども未来課、税務課、環境衛生課、会計課)では、毎週金曜日(祝日・年末年始を除く)の執務時間を18時30分まで延長しています。
※市民福祉課では、3月31日㊤まで、マイナンバーカードに関する手続き・問い合わせについて、月・火・木曜日の窓口を18時30分まで延長しています

お知らせ

【各種催しや相談について】

新型コロナウイルス感染症の影響により、中止や変更になる場合があります。参加を希望する人は、各問い合わせ先に事前に確認してください。

瓦雨どいシャッターなど
▼建物修繕のご相談は▼
JA若狭 経済部 経済課 ☎ 56-5024

安全と快適を生む環境づくり。
ビル総合管理・警備保障システム
AIVIX
株式会社アイビックス
若狭支店 / 917-0241 小浜市遠敷7丁目112
TEL:0770-56-0266 FAX:0770-56-0268

安心と信頼 地元の石屋さん
お墓ディレクター(1級)在籍
(日本石材産業協会登録第12-100024号)
(有)杉田石材店
第2・第4土曜と毎週日曜、祝祭日は休業しています。
お電話での相談も承ります。
小浜市小浜広峰55
☎(0770)52-0748・FAX(0770)52-0853

au お得な情報をおとどけ!!
facebook 「エーショップ小浜」で検索
twitter @aushopobama
au ショップ小浜 ☎ 0800-7002298

4月13日～令和2年度も全車種やります!
地域貢献キャンペーン!
小浜自動車学校
地域の皆様に愛され
貢献できる学校を目指します
〒917-0023 小浜市府中14-23
☎ 0120-52-0839

4/18(土)～4/19(日)
あまなつ
甘夏風呂
ジュージューな甘夏が
お風呂に浮かびます!
小浜市川崎3-4 御食園若狭おばま
食文化館内 ☎ 0770-53-4126
お食事だけの利用もできます!



Life 写真連載
輝く子どもたち



ひな祭り会 (やまなみ保育園・3月3日)

市公式 Facebook
地域の出来事などを
発信しています

編集後記

●今月号では平成 27 年度から保育園やこども園などで取り組んでいる「運動遊び事業」について特集▶写真の撮影で訪れた園では、ホールの中を所狭しと駆け回り、笑顔で体を動かす子どもたちの姿が印象的でした▶新型コロナウイルスの感染拡大など世界中で影響が広がっています▶手洗い・うがいを徹底するなど体調管理に気をつけて笑顔で春を迎えましょう(竹)

●今月はフォトニュース (P8) に掲載したお水送りを取材し、主に鵜の瀬へと向かうたいまつ行列などを撮影▶暗闇の中、川沿いに列をなして揺らめく炎は何とも神秘的で、まるで別世界に迷い込んだかのように▶ツイッターの記事に外国人の方から「何だか格好いい」というコメントも寄せられ、文化は違っても魅力を共有できることにうれしくなりました(池)

人の動き (3月1日)

【人 口】 29,145人 (前月比 -20人)	【男性】 14,330人	【転入】 50人	【転出】 53人
【世帯数】 12,112世帯	【女性】 14,815人	【出生】 15人	【死亡】 32人