

広報

# おばま

6

Jun.2019  
No.786

「夢、無限大」感動おばま

特集 - 生き残るための備えを  
防災のススメ

【今月の題字】今富小学校6年生 いわもと はな 岩本 菜花 さん

【表紙】「はたらく乗り物大集合」に来場した子どもたち（川崎三丁目）

# 防 災のススメ

—生き残るための備えを—

近年、全国で大きな災害が頻発するようになって  
います。  
防災の知識を深め、日ごろからしっかりと備え  
て、適切な行動ができるようにしましょう。

■問い合わせ 生活安全課 ☎ 64・6006



昭和 28 年台風 13 号で発生した豪雨災害(湯岡橋)

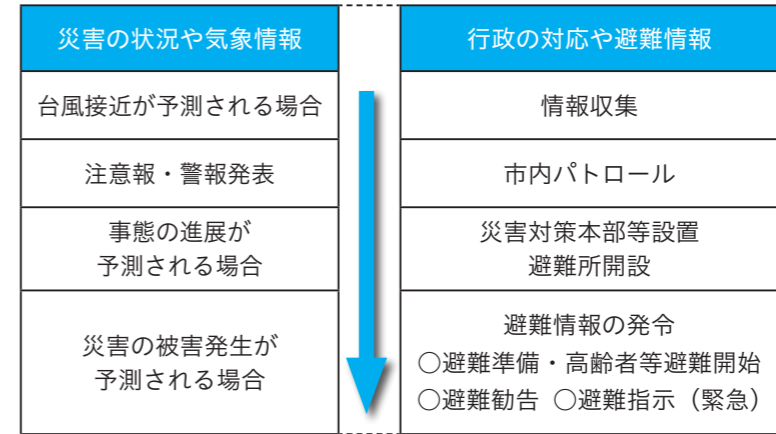
## 【5段階警戒レベルと避難情報等】

警戒レベル	避難行動等	避難情報等
警戒レベル5	すでに災害が発生している状況です 命を守るための最善の行動をとりましょう	災害発生情報 (市が発令)
警戒レベル4 全員避難	速やかに避難所へ避難しましょう。移動が危険な場合は、近 くの安全な場所や、宅内のより安全な場所に避難しましょう	避難勧告、避難指示(緊急) (市が発令)
警戒レベル3 高齢者等は避難	高齢者など避難に時間を要する人と、その支援者は避難 を開始し、それ以外の人は避難の準備を整えましょう	避難準備・高齢者等避難開始 (市が発令)
警戒レベル2	避難に備え、ハザードマップなどにより、自らの避難 行動を確認しましょう	大雨、洪水注意報 (気象庁が発表)
警戒レベル1	最新の気象情報に注意するなど災害への心構えを高めましょう	警報級の可能性 (気象庁が発表)

今夏から、この運用が開始され、  
今後は、「警戒レベル4、避難勧告を  
発令しました」といったように、5  
段階の警戒レベルと3種類の避難情  
報を組み合わせて発信します。  
自分や家族を守るため、各レベルと

## 台風接近時の市の対応

市では、台風の接近が予測される  
場合、基本的に次のような流れで対  
応しています。



気象状況などに応じて対応するた  
め、必ず右図のとおりになるとは限  
りません。まだ穏やかな時間帯でも、  
早めの対応を行う場合がありますの  
で、気象情報や避難情報などに注意  
しておきましょう。

避難行動、避難情報などの関係を知  
り、適時適切な避難を行いましょ  
う。

## 自助—自分の身は自分で守る—

大規模な災害においては、公的機  
関の助け「公助」が行き届かなくな  
る場合があります。  
そこで重要になるのが「自助」です。  
他者を助けるためにも、まず自分  
の命を守る方策を身に付けましょ  
う。

## 災害を知る

災害は、次の2つに分類すること  
ができます。

- 一、地震など、発生を予測するこ  
とができない災害
- 二、大雨など、事前にある程度発  
生が予測できる災害

地震のように、発生を予測するこ  
とができない災害は事前の備えが重  
要になります。一方で、事前にある  
程度発生が予測できる大雨などの災  
害は、日ごろの備えはもちろん、早  
めの避難行動が重要になります。

## 避難所

市が指定している避難所は、現在  
35カ所あり、気象状況に応じて開設  
する避難所を決定します。

夜間に暴風雨となる予報の場合は、  
明るい時間帯に開設し、早めの避難  
に備えることとしています。

※飲料水や食料品など、備蓄物資  
には限りがあります。避難する際  
は、できるだけ持参してください

## 情報の発信

避難所の開設や避難情報などの情  
報は、各家庭の防災行政無線や屋外  
スピーカー、チャンネルOによる放  
送のほか、小浜市防災メールや市公  
式ホームページ、フェイスブック、  
ツイッターなどでも発信しています  
(P4参照)。

## 3種類の避難情報

「気象情報」や「河川の水位」など  
を基に発令する避難情報には、緊急  
性にに応じて次の3種類があります。

## 事前に備える

災害から身を守るためには、非常  
時の持ち出し品や備蓄品などの「モ  
ノの準備」と、情報収集や危険箇所  
の確認、適切な避難行動などの「ヒ  
トの準備」の両面から備えることが  
必要です。

## モノの準備

### 【非常時持ち出し品】

左図のような物品をリュックにま  
とめ、すぐに持ち出せる場所に置いて  
おきましょう。ポイントは、①両手が  
ふさがらないようにすること、②必要  
最小限の荷物にすることの2点です。



## 〈行政が発令する避難情報〉

【避難準備・高齢者等避難開始】  
避難に時間を要する人(高齢  
者、障がいのある人、乳幼児  
等)や身の危険を感じる人は  
避難を開始してください  
その他の人は、いつでも避難  
できるように準備をしてくだ  
さい

【避難勧告】  
災害の危険が高まっています  
指定避難所や近くの安全な場  
所へ避難を開始してください

【避難指示(緊急)】  
この時点で避難してない人  
は、直ちに避難してください  
外出することでかえって危険  
がある場合には、建物内のよ  
り安全な場所に避難してくだ  
さい

## 5段階の警戒レベル

国では、過去の災害を踏まえ、住  
民などが情報の意味を直感的に理解  
できるようにするため、防災情報を  
5段階の警戒レベルで示すことを決  
めました(次ページ図参照)。

## 【備蓄品】

災害の長期化や自宅避難に備え、  
目安として、1週間分くらいの水や  
食料、また加熱するためのカセット  
コンロや電源を使わない暖房器具を  
備えておきましょう。

## 【ローリングストック法】

食料の備蓄法として、普段家庭で  
使用している食品を「消費」と「補充」  
のサイクルで備蓄する、ローリング  
ストック法と呼ばれる方法がありま  
す。防災用の長期間保存できる食品  
でなくても、普段買っているもので  
十分備蓄することができます。



情報収集

災害から身を守るためには、情報収集により気象や災害の状況を把握し、判断する必要があります。

- ① 1つの手段に頼らず、複数の手段で手に入れること
② 情報は待っていても手に入らないため、自分から取りに行くこと
の2つのポイントです。

【テレビ・ラジオ・インターネット】

天気予報や台風情報などを確認して、避難行動の参考にしましょう。インターネットでは、河川の水位や雨量を確認することができます。

インターネットサイト

- 福井県地方気象台
http://www.jma-net.go.jp/fukui/
小浜市公式ホームページ
http://www1.city.obama.fukui.jp/
福井県河川・砂防総合情報
http://ame.pref.fukui.jp/

【防災行政無線】

市から避難情報や避難所の開設状況などが放送されます。普段から戸別受信機がしっかり受信しているかを確認しておきましょう。

【防災メール】

登録制のメールサービスとして、市が配信する「小浜市防災メール」、県が気象情報や河川の水位などを配信する「i-ame（アイアム）メール」などがあります。無料で利用できますので、ぜひ活用してください。

メール配信の登録はこちら

小浜市防災メール(市配信)

https://mail.cous.jp/bousaiobama/

i-ame メール (県配信)

http://i-ame.ame.pref.fukui.lg.jp/

市公式 SNS

フェイスブック

https://www.facebook.com/city.obama/

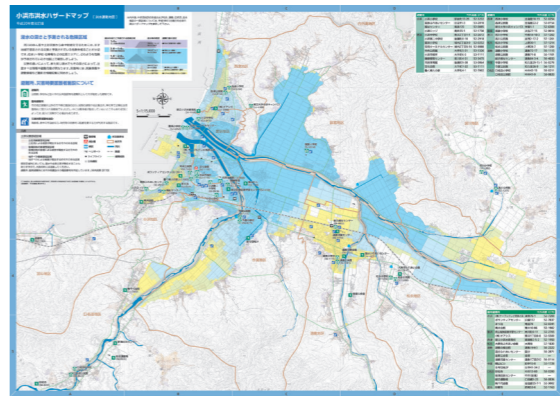
ツイッター

https://twitter.com/obama\_city

危険箇所の把握

市では、洪水、土砂災害、津波、揺れやすさ（地震）などのハザードマップを作成しています。住んでいる場所の近くにはどういった危険があるのかを、事前にハザードマップで確認して、把握しておきましょう。

【小浜市洪水ハザードマップ】



【浸水深の把握】

危険箇所の一例として、洪水ハザードマップによる浸水深の把握があります。浸水深が0.5m以上2m未満の区域では、1階部分が浸水するため、避難所などへ避難するほか、2階以上に避難する必要があります（垂直避難）。

【正常性バイアス（正常化の偏見）】

避難しない理由に、防災用語が分かりにくく、意味が理解されていなかったことや、人間の持つ心理的要因があったことが考えられます。

それが、「正常性バイアス」と呼ばれ、危険に直面している特異な状況でも、日常生活の延長上の出来事として捉えてしまう心理的な傾向です。

この傾向により、危険が迫り、避難情報などが発令されていても、大丈夫であると楽観視してしまい、避難行動が妨げられてしまいます。

では、どうすれば正常性バイアスから抜け出せるのでしょうか。

【災害の恐ろしさを知る】

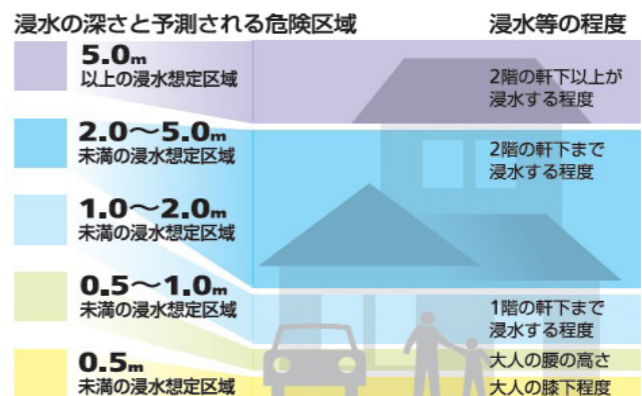
本当に災害が発生するとどのようなことが起きるのか、過去の事例などから知ることが大切です。災害はひとごとではなく、自分の身にいつ降りかかってもおかしくないという危機感を持つようにしましょう。

【地域ぐるみで避難】

避難行動を促す上で、声を掛け合っ て避難するということが有効とされています。人間の心理として、近隣の人が避難を始めると、自分も避難

浸水深が2mを超える区域については、避難所か3階以上の建物などへ避難する必要があります。事前に把握した浸水深に基づき、いざというときの避難行動を考え ておきましょう。

【浸水深と建物の関係図】



浸水深

洪水や内水氾濫によって、市街地や家屋、田畑が水で覆われることを浸水といい、その深さ（浸水域の地面から水面までの高さ）のことを浸水深といいます

しなければと考えます。このように、集団の行動に従おうとする心理を「同調性バイアス」といいます。

実際に町内会で声を掛け合い避難したことで、全員が難を逃れられたという例があり、同調性バイアスがうまく働いた事例と言えます。

一方で、周りが避難をしなければ、避難しようと考えていた人も行動に移さなくなってしまうこともありま す。そういったことが起きないように、誰もが率先して避難することが大切です。

まとめ

防災において重要なことは、自分の命は自分で守るということです。そのためには、

- ① 防災の知識を蓄える
② 事前に準備しておく
③ 適切に判断し、行動する

この3つが必要です。できることから継続的に実践していきましょう。

そして、いつ大きな災害に直面しても自分や家族の命を守るため、災害への危機意識を高め、防災力を身に付けていきましょう。



野木川堤防決壊(若狭町)

土砂災害(忠野)

飛川橋流失(下中井)



平成25年台風18号の冠水被害(水取一丁目)

適切な避難行動

【生かされない避難情報】

平成30年7月豪雨で問題となったのが、避難情報が発令されていたにも関わらず、避難をしなかったために、被害が大きくなったことです。なぜ避難しなかったのでしょうか。

【冠水後の危険箇所】

左の写真のように、道路が冠水すると段差や側溝などが見えなくなり、避難する上で大変危険です。降雨や夜の暗闇などの悪条件がさらに重なれば、より一層の危険が伴います。

普段から危険箇所を把握しておきましょう。また、そうなる前に早めの避難を心掛けましょう。



### 心安かな平和を祈る

若宮八幡神社の祭礼で地元小学生らが平和を祈願する「浦安の舞」を奉納（谷田部・4月29日）

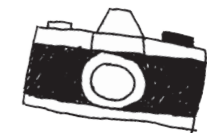
### 京を目指した先人たちの思い体感

鯖街道体験ウォーキングで10代から80代までの44人が2日かけて約36kmを踏破（住吉・5月11日）



### スマート農業実証 本格的にスタート

若狭の恵、京大、市などで行く実証チームが自動運転田植え機による省力化などの実証を開始（本保・4月27日）



### 大祭に捧ぐ演舞華やかに

宗像神社の祭礼「西津七年祭」で「余興」と呼ばれる出し物が3日間かけ地区内を巡行（新小松原・5月4日）



### 考えよう！地域素材を生かしたまちづくり

「ふるさと小浜 MIRAI 事業」で松崎市長が今富・加斗小学校で出前授業を実施（今富小・4月19日）



### てんぐに扮し獅子退治

椎村神社の祭礼が営まれ、てんぐが作物を荒らす獅子を退治し災いをはらう「王の舞」を奉納（若狭・5月5日）



### 春を感じる彩り豊かな薬膳ランチ

若狭東高生活創造科3年生7人が薬膳研究の一環でランチメニューを考案・販売（忠野・4月20日）



### 陽光に包まれ若狭路駆ける

第39回OBAMA若狭マラソン大会で約2,100人のランナーが健脚を競う（千種一丁目・4月28日）



### 伝統の製法を体験

「釜炒り茶づくり」で市内外の約30人が茶摘みや釜炒りなどの作業を体験（忠野・5月12日）

### まちなか彩る花苗植えて多世代交流

市社協の事業で若狭東高生徒や遠敷保育園園児、ボランティアなどが交流（若狭東高校・5月9日）



### 勇壮な舞を堂々披露

小浜神社の例祭「お城祭り」で笛や太鼓に合わせて舞う雲浜獅子を奉納（城内一丁目・5月3日）



### 若狭に春の幕開け告げる

「蘇洞門開き」の安全祈願で県内外の乗客約100人を乗せた遊覧船が運航（内外海半島沖・4月20日）



### 暮らしの情報

小浜市役所  
〒917-8585 小浜市大手町 6-3  
☎0770-53-1111(代)  
FAX 0770-53-0742(代)  
HP <https://www1.city.obama.fukui.jp/>

### イベント

#### ドキュメンタリー映画上映

働く婦人の家 ☎52・70002

- ▼とき 6月22日①10時、②14時
- ▼ところ 働く婦人の家(大手町)
- ▼上映作品 「ぼけますから、よろしくお願ひします」(字幕付き)
- ▼内容 87歳の認知症の母親を介護する95歳の父親：高齢の両親の姿を、監督である娘が泣きながら撮った1200日の記録
- ▼料金 大人1000円、小学生、高校生500円
- ▼主催 男女共同参画ネットワーク



#### 木造住宅の耐震化支援

都市整備課 ☎64・6071

市では、木造住宅の耐震診断、および耐震改修工事に対して支援を行います。

- ▼対象 昭和56年5月以前に建てられた、地上3階以下の木造住宅
- ▼支援内容
- 【耐震診断に対する補助】  
次のプランに応じて、個人負担額を超えた費用を支援します。

- ①耐震診断・補強プラン(一般診断法) 個人負担1万円
- ②耐震診断・補強プラン(伝統耐震診断法) 個人負担2万3760円(消費税増税後は2万4200円)
- 【耐震改修に対する補助】  
改修の種類に応じて、費用を支援します。
- ①全体改修 補助限度額80万円
- ②部分改修 補助限度額30万円
- ③伝統的な古民家の改修 補助限度額150万円

- ▼申し込み 6月3日①から先着順 ※予算の範囲内で受け付け。到達次第終了
- ▼申込方法 都市整備課の窓口にて申し込み
- ※プランの内容や補助要件など、詳しくは問い合わせください

#### 御食国大使からの特別招待企画

#### プロ野球観戦バスツアー in 京セラドーム

食のまちづくり課 ☎53・10000

- 今年も御食国大使の大澤昭二さん(丸善食品株式会社取締役社長・大阪市東住吉区)からプロ野球観戦の招待状が届きました。応募をお待ちしています。
- ▼とき 8月18日①
- オリックス vs ロッテ戦
- 8時30分 食文化館集合
- 19時10分 帰着予定
- (13時試合開始)

13時試合開始

- ▼ところ 京セラドーム大阪(大阪市西区)
- ▼募集人数 40人(市民2人1組で20組、高校生以下は保護者同伴)
- ▼料金 無料
- ▼応募期間 6月1日①～6月30日①
- ▼応募方法 往復はがきに代表者と同伴者それぞれの住所、氏名、年齢、電話番号を記入し郵送(応募は1人1回限り)
- ▼応募先 〒917-0081 小浜市川崎3-4 食のまちづくり課 プロ野球観戦ツアー係
- ※応募者多数の場合は抽選で決定し、結果ははがきで全員に通知します
- ※昼食、夕食とも弁当付き

#### 狩猟免許試験の案内

農林水産課 ☎64・6024

狩猟免許試験が次の通り実施されます。

- 狩猟は野生鳥獣による被害減少につながります。
- 狩猟を行うには、狩猟免許試験に合格し、県に狩猟者登録を行う必要があります。
- ▼とき 8月11日①9時30分
- ▼ところ リブラ若狭(若狭町中央)
- ▼対象 県内に住所を有する人(条件あり)

- ※詳しくは問い合わせください
- ▼種類 網猟、わな猟、第一種銃猟、第二種銃猟
- ▼申込期限 6月28日①



#### 水上安全法救助員養成講習会

市民福祉課 ☎64・6011

- 日本赤十字社福井県支部小浜市地区では、「赤十字水上安全法救助員養成講習会」の受講生を募集します。
- 水の事故を防ぎ、命を守るため、プールや海での留意点、水中からの救助法や応急手当などを学びます。

#### 募集

#### 統計調査員

市民協働課 ☎64・6009

- 市では、国の各庁が実施するさまざまな統計調査において、対象の世帯や事業所に、調査票の配布・回収・整理などを行う「統計調査員」を募集しています。
- 業務は、各調査が実施される際に、改めて登録した調査員に依頼します。

※年度によって調査の数などが違うため、通年で仕事があるものではありません

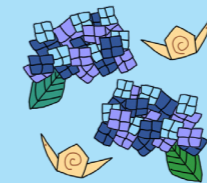
- ▼対象 市内在住で、統計調査業務に関心があり、責任感のある20歳以上の人
- ▼申込期限 6月21日①
- ※詳しくは市公式ホームページまたは市民協働課まで問い合わせください

#### 市立図書館 今月のイベント

問い合わせ 市立図書館(白鬚) ☎52・1042

- しりつとしゃかんおはなしかい
- とき 6月8日①
- ①10時30分～
- ②11時～
- 内容 ①0～2歳向け
- ②3歳以上向け

①、②それぞれのおはなし会の後に、みんなで折り紙のカタツムリを作ります。



- おばま児童文学会「風夢」のおはなし会
- とき 6月22日①11時～
- おばま児童文学会「風夢」の大人が楽しむお話し会
- とき 6月23日①14時～



- ブックトークと暑中見舞いのはがき作り
- とき 6月15日①10時30分～
- 対象 中学生以上
- 定員 15人(前日までに申し込みが必要)
- 料金 無料
- 持ち物 筆ペンがあれば持ってきてください

#### 放送大学10月入学生募集

生涯学習スポーツ課

- 放送大学は、文部科学省と総務省が設置した通信制大学で、年齢・職業に関わらず、テレビやインターネットで学べます。次のとおり10月入学生を募集します。
- ▼募集期間 6月15日①～9月20日①
- ▼問い合わせ 放送大学福井学習センター(アオツサ7階・福井市) ☎0776・22・6361

#### ちりとてちん杯全国女性落語大会

文化会館 ☎53・9700

- 9月に開かれる全国女性落語大会への出場申し込みを、6月1日①から受け付けます。
- ▼とき
- ①予選会 9月21日①12時30分
- ②決勝大会 9月22日①13時
- ▼ところ ①働く婦人の家(大手町) ②まちの駅・旭座(白鬚)
- ▼参加費 無料
- ▼資格 日本語が話せる女性。年齢、国籍、経歴は不問
- ▼演目 古典・創作は問わないが、公共の場で上演できない内容は含まないこと
- ▼申込期限 8月10日①消印有効
- ▼申し込み・問い合わせ 実行委員会事務局(文化会館内)

#### 夜間のHIV(エイズ)検査を実施します

問い合わせ 若狭健康福祉センター ☎52・1300

- HIV検査普及週間(6月1日～7日)に合わせて、夜間検査を実施します。検査で早期発見・早期治療につなげましょう。
- ▶とき 6月3日①17時15分～19時15分
- ▶ところ 若狭健康福祉センター(四谷町)
- ▶内容 血液検査
- ※感染の心当たりのある日から3ヶ月以上経ってから受検してください
- ※同時にB・C型肝炎ウイルス検査も受けられます
- ★夜間検査以外に、定例のエイズ検査・肝炎検査も実施中
- 毎月第1・第3月曜日 9時～10時30分



### お知らせ



#### 蛇口のパッキン無料取り替え

上下水道課 ☎64・6029

市では、6月1日からの水道週間にちなみ、蛇口のパッキンの無料取り替えサービスを行います。取り替えを希望する人は、連絡してください。ただし、水と湯が同時に出る混合栓など、対応できない場合があります。申し込みの際に蛇口の種類を知らせてください。また、自分で交換する人には、無料でパッキンを渡します(1人5個まで)。

※井戸水の蛇口のパッキンについては、取り替え・パッキン提供の対象外です

※数に限りがあります。去年申し込んだ人はご遠慮ください

▼申込期限 6月7日(金)

▼取替予定 6月中旬以降

#### 特設人権相談

生涯学習スポーツ課

6月1日の人権擁護委員の日にちなみ、人権擁護委員による特設人権相談を行います。

▼とき 6月1日(土)10時～18時

▼ところ 働く婦人の家(大手町)

▼料金 無料

#### いきいき健診(生活習慣病健診)

健康管理センター ☎52・2222

▼とき・ところ

6月19日(水)田島漁協組合(田島)

24日(月)健康管理センター(南川町)

7月12日(金)サン・サンホーム小浜(遠敷)

▼内容 特定(基本)健診、がん検診(肺・胃・大腸・子宮頸・乳・前立腺)、B・C型肝炎ウイルス検査、骨検診

※6月19日は胃・子宮頸・乳がん

検診なし

▼申込期限 健診日の10日前(定員有)

※特定健診は加入の健康保険者が発行した受診券が必要

#### いきいき健診(女性限定)

健康管理センター ☎52・2222

▼とき 7月1日(日)

▼ところ 健康管理センター(南川町)

▼内容 特定(基本)健診、がん検診(肺・胃・大腸・子宮頸・乳)、B・C型肝炎ウイルス検査、骨検診

▼申込期限 健診日の10日前

▼いきいき健診(日曜検診)

健康管理センター ☎52・2222

▼とき 7月7日(日)

▼ところ 健康管理センター(南川町)

▼内容 特定(基本)健診、がん検診(肺・胃・大腸・子宮頸・乳・前立腺)、B・C型肝炎ウイルス

検査、骨検診

▼申込期限 健診日の10日前

※特定健診は加入の健康保険者が発行した受診券が必要

▼問い合わせ 福井地方事務局小浜支局 ☎52・0238

※秘密は厳守します

#### 小浜警察署協議会委員の委嘱

小浜警察署 ☎52・0110

警察署協議会とは、地域の人たちからの意見や要望を警察署の業務運営に反映させるための機関として、公安委員会が委員を委嘱するものです。

小浜市からは次の3人が、福井県公安委員会から4月1日付けで委嘱されました(任期は2年間)。

■上田博士さん(生守)

小川朝子さん(中井)

工藤ふさ子さん(福谷)

#### 健康・福祉



#### 児童手当「現況届」提出を

子ども未来課 ☎64・6013

児童手当を受けている人は、年1回の「現況届」の提出が義務付けられています。

▼内容 現受給者が6月分以降も引き続き受給要件を満たしているかを確認するため、前年所得や養育状況などを確認します

▼提出期限 7月1日(日)

※現況届は6月中旬に送付します

#### 歯周病検診

健康管理センター ☎52・2222

▼申込期限 健診日の10日前

歯周病検診の案内を対象者に送付しています。この機会にぜひ受診してください。

▼ところ 指定歯科医療機関

▼対象 本年度に40歳または50歳になる人

▼受診期間 10月31日(水)まで

▼費用 300円

▼申し込み 健康管理センター(南川町)



#### 肝炎ウイルス検査無料クーポン

健康管理センター ☎52・2222

肝炎ウイルス検査の無料クーポン券(はがき)を対象者に送付しています。この機会にぜひ受診してください。

▼対象 本年度に41歳、46歳、51歳、56歳、61歳になる人で、これまで肝炎ウイルス検査を受けたことがない人

▼利用方法 はがき裏面の日程表を参照し、健康管理センター(南川町)へ申し込んでください

※現況届を提出しないと6月分以降の児童手当が受給できなくなります。詳細は現況届に同封のリーフレットを参照

#### 介護職員初任者研修

子ども未来課 ☎64・6013

ひとり親家庭の母または父および寡婦を対象に、介護職員初任者研修の受講生を募集します。

▼とき 8月25日(日)～11月30日(土)の期間中の土・日(全22回)

▼ところ 【講義】サン・サンホーム小浜(遠敷) 【演習】若狭医療福祉専門学校(美浜町) 【実習】指定福祉施設

▼定員 20人

▼受講料 7000円(テキスト代)

▼申込期限 6月28日(金)

▼申込先 市母子寡婦福祉連合会

会長 小角さん ☎52・6651

または子ども未来課まで

※無料の託児サービスあり

▼夏休み児童クラブ会員募集

子ども未来課 ☎64・6013

各小学校区の児童クラブの夏休み会員を募集します。

▼期間 各校の夏休み期間中の毎週月曜日～土曜日(8月13日(火)～15日(木)を除く)

▼対象 夏休み中、仕事などで保護

### 同居や空き家の活用を応援します！

### 「小浜市住まい支援事業」の実施について

■問い合わせ 都市整備課 ☎64・6071

市では、多世帯の同居・近居や定住促進を目的に、住宅の新築・購入・改修や、空き家の購入・改修などについて支援を行います。

■申し込み 6月3日(日)から先着順 ※予算の範囲内で受け付け。到達次第終了

■申込方法 都市整備課窓口にて申し込み



#### 【多世帯同居支援型】

- 対象 多世帯同居を行う住宅を改修する人
- 補助額 対象費用の1/2 (上限80万円)

#### 【子育て世帯・移住者支援型】

- 対象 空き家の購入または改修を行う、子育て世帯または移住者
- 補助額 対象費用の1/3 (上限50万円)

#### 【多世帯近居支援型】

- 対象 新たに直系親族と近居する人
- 補助額
  - ①新築住宅の建設・購入 対象費用の1/2 (上限15万円または30万円)
  - ②中古住宅の購入 対象費用の2分の1 (上限50万円)

※上記以外にも、対象となるための条件があります。詳しくは市公式ホームページを参照、または都市整備課まで問い合わせてください

# 平成 30 年度 下半期の財政事情をお知らせします

【平成31年3月31日現在】

一般会計（歳入） (単位：万円・%)

科目	予算額	収入済額 (うち下半期分)	執行率
市税	36億1,894	34億6,000 (15億4,243)	95.6
地方譲与税	1億4,094	1億4,094 (1億345)	100.0
利子割交付金	750	750 (426)	100.0
配当割交付金	1,425	1,425 (1,005)	100.0
株式等譲渡所得割交付金	1,225	1,225 (1,225)	100.0
地方消費税交付金	5億5,025	5億5,025 (2億4,123)	100.0
自動車取得税交付金	4,927	4,927 (3,289)	100.0
地方特例交付金	1,692	1,692 (0)	100.0
地方交付税	50億6,767	50億6,767 (18億4,496)	100.0
交通安全対策特別交付金	261	261 (124)	100.0
分担金及び負担金	2億2,816	1億7,134 (1億661)	75.1
使用料及び手数料	2億9,264	2億8,677 (1億4,728)	98.0
国庫支出金	21億6,016	17億4,366 (11億1,675)	80.7
県支出金	26億5,484	11億8,601 (9億9,255)	44.7
財産収入	4,664	4,342 (3,947)	93.1
寄附金	3億7,185	3億6,692 (2億8,483)	98.7
繰入金	5億2,815	5億2,815 (5億2,815)	100.0
繰越金	6億9,640	6億9,640 (0)	100.0
諸収入	6億1,204	4億5,041 (3億7,658)	73.6
市債	16億4,763	3億4,630 (3億4,630)	21.0
合計	187億1,909	151億4,102 (77億3,127)	80.9

一般会計（歳出） (単位：万円・%)

科目	予算額	支出済額 (うち下半期分)	執行率
議会費	1億8,248	1億7,238 (8,257)	94.5
総務費	34億3,017	26億8,795 (14億6,015)	78.4
民生費	44億2,069	35億4,655 (20億2,757)	80.2
衛生費	17億2,187	15億498 (9億9,342)	87.4
労働費	1億9,411	1億7,196 (928)	88.6
農林水産業費	11億7,898	6億3,141 (4億3,486)	53.6
商工費	5億9,658	5億2,878 (2億6,670)	88.6
土木費	29億4,609	11億7,654 (8億417)	39.9
消防費	5億9,483	5億8,873 (2億3,783)	99.0
教育費	14億2,003	12億3,646 (7億4,385)	87.1
災害復旧費	2億5,470	2億448 (1億1,227)	80.3
公債費	17億7,436	17億974 (8億405)	96.4
予備費	421	0 (0)	0.0
合計	187億1,909	141億5,997 (79億7,672)	75.6

特別会計 (単位：万円・%)

会計名	予算額	収入		支出	
		収入済額 (うち下半期分)	執行率	支出済額 (うち下半期分)	執行率
国民健康保険事業	31億2,154	28億9,528 (17億9,097)	92.8	29億4,203 (19億2,069)	94.2
後期高齢者医療	3億7,964	3億5,832 (2億3,536)	94.4	3億6,810 (2億4,513)	97.0
介護保険事業	33億2,244	27億1,886 (13億6,786)	81.8	29億7,864 (16億2,639)	89.7
簡易水道事業	9,068	6,254 (2,980)	69.0	6,303 (3,651)	69.5
下水道事業	17億4,315	6億5,868 (3億4,732)	37.8	14億8,410 (8億6,769)	85.1
農業集落排水事業	4億6,998	2億4,165 (1億2,180)	51.4	4億5,610 (2億4,089)	97.0
漁業集落環境整備事業	5,638	3,282 (1,662)	58.2	4,578 (2,520)	81.2
加斗財産区運営事業	3	3 (0)	102.2	2 (2)	68.1

企業会計（水道事業） (単位：万円・%)

	収入			支出		
	予算額	収入済額 (うち下半期分)	執行率	予算額	支出済額 (うち下半期分)	執行率
収益的収支	4億9,762	5億1,009 (2億6,120)	102.5	4億1,362	3億9,330 (2億2,314)	95.1
資本的収支	3億2,118	2億9,469 (2億9,469)	91.8	5億6,475	5億3,858 (4億4,824)	95.4

平成 30 年度下半期（10月1日～3月31日）の市予算の執行状況などをお知らせします。

※数値はすべて表示桁未満を四捨五入していますので、合計などが合わない場合があります

■問い合わせ 財政課 ☎ 64・6010

市有財産の現在高

土地	1,147,783㎡
建物	182,305㎡
山林	2,878,700㎡
有価証券	9,300万円
出資による権利	1億1,390万円
基金	
一般会計	18億5,652万円
特別会計	6億5,378万円

市債、一時借入金の現在高

一般会計	161億7,680万円
特別会計	153億7,056万円
企業会計	15億3,589万円
一時借入金	0万円

## 市民1人当たりで換算しました

※ 3月31日現在の人口 29,262人

市民1人当たりの  
税負担額 … 123,674円

市民1人当たり  
に使われるお金 … 639,706円

市民1人当たりの  
市債残高 … 552,826円

市民1人当たりの  
基金残高 … 63,445円

# 「プレミアム付商品券」を販売します

■問い合わせ 市民福祉課 ☎ 64・6011

消費増税の影響を緩和

消費税・地方消費税の引き上げが、低所得者や子育て世帯の消費に与える影響を緩和するとともに、地域における消費を喚起し下支えするため、プレミアム付商品券の発行・販売を行います。

対象者には8月ごろから順次通知

購入できる人（対象者）は、下の表のとおりです。

対象者	購入限度額 (購入は5,000円単位)	手続きの方法
平成31年度住民税非課税者※1 (基準日＝平成31年1月1日)	商品券2万5000円分 (販売額2万円)	8月以降に、対象と思われる人に文書で通知します。通知のあった人は、市民福祉課に申請してください。後日、対象であることを確認できた人から購入引換券を送付します。
平成28年4月2日～令和元年9月30日に生まれた子（対象となる子） がいる世帯の世帯主	商品券2万5000円分 (販売額2万円)×対象 となる子の人数	9月ごろに、対象者に購入引換券を送付します（事前の申請は不要）

※1 住民税課税者と生計が同一の配偶者および扶養親族や、生活保護を受けている人などは除きます

こんな人は相談してください

対象者のうち、配偶者からの暴力を理由に本市に避難している人で、事情により平成31年1月1日以前に本市に住民票がない人は、市民福祉課 ☎ 64・6011 に相談してください。一定の要件を満たした場合は、本市で購入引換券を受け取ることができます。

【相談受付期間】5月27日(月)～6月7日(金)

商品券の購入・使用について

【販売・使用期間】

10月1日(火)～令和2年2月29日(土)

※販売する場所や使用可能な店舗については、対象者への申請案内通知または購入引換券を送付する際に改めてお知らせします

※商品券の使用に関する問い合わせは商工観光課 ☎ 53・9705 まで

！ プレミアム付商品券に便乗した、「特殊詐欺」や「個人情報のだまし取り」にご注意ください！

「プレミアム付商品券」について、市や国の機関（内閣府など）が・・・

- ① 手数料などの振り込みを求めること
- ② 銀行やコンビニなどのATM（現金自動支払機）を操作させること
- ③ 現時点で、住民の世帯構成などの個人情報を尋ねること

➡ これらは、絶対ではありません！

自宅や職場などに、市や国の機関をかたった電話がかかってきたり、郵便が届いたりしたら、迷わず市や最寄りの警察署、相談専用電話などに連絡してください。

主な連絡先

小浜警察署 ☎ 52・0110 / 警察相談専用電話 ☎ #9110 / 市民福祉課 ☎ 64・6011



形に残る仕事にやりがいを感じる

市内の現場を中心に、コンクリート構造物の「型枠」の加工や組み立てを行う型枠大工として、重田組で働く藤田さん。友人からの紹介もあり、昨年6月、以前から興味を持っていた建設業界に転職しました。

同社では、公共・民間を問わずさまざまな規模の建築物を施工。藤田さんは、「自分の仕事が生かされて残り、人々の生活の基盤となることにやりがいを感じる」と語ります。

現在施工中の現場では、建設規模が大きく、多種多様な職人が集まっ



勤務先 (株)重田組  
ふじた そうま  
**藤田 蒼磨 さん**  
(22歳・羽賀)

て作業を実施。「工事をスムーズに進めるためにも、他業者との連携が必須。積極的にコミュニケーションを図っていききたい」と意欲をみせます。

入社からもうすぐ丸1年が経とうとしており、「最近では、小さいながらも任せられた現場をやり遂げることができ、自信と成長に結びついた」と言う藤田さん。「一日一日の仕事に全力で取り組み、大きな現場を任せられるようになることで、生まれ育った地への恩返しにつながればうれいです」と力強く話してくれました。

周りの支えが力になっている



女子バレーボール部 キャプテン  
たはら ゆい  
**田原 友結 さん**  
(小浜中学校3年生)

小浜中学校の体育館で大きな声を響かせながら練習に励む女子バレーボール部。キャプテンを務める田原さんは、「全員で声を掛け合い、全力でボールを追いかける姿」に魅力を感じて中学校から競技を始めました。

部では、普段から試合に勝つことを意識し練習を实践。先日の春季大会では努力が実り、前回大会を上回る成績を収めました。田原さんは、「部員同士が競い合い、互いに高め合ったことが結果に結びついた」と喜ぶ一方で、「今後、どれだけ課題を克服できる

かが勝負」と気を引き締め直します。リベロとして守備を専門に活躍している田原さん。「トスが上げやすいように、レシーブの精度を高めることが自分の役割。レシーブでは誰にも負けたくない」と意気込みます。

「キャプテンとしてここまで頑張ってきたのはみんなのおかげ。周りからの声や助けが力になり、支えてもらっていると実感しています。チームメイトや周りの人への感謝の気持ちを胸に、地区大会優勝、そして県大会での勝利を目指して突き進みます。」

より良い食生活を自ら実践

「私達の健康は、私達の手で」をスローガンに、食を通じた健康づくりボランティア活動を行う「食生活改善推進員」。

小谷さんは、市の推進員になって35年。現在は若狭地区と福井県の連絡協議会の会長も兼任しており、忙しい毎日を送っています。

「食事は『おいしく、楽しく』食べることが大事。そこに『健康に』を加えるためのひと工夫を学んで、より良い食生活を自ら実践し、周りの人たちに伝えるのが、私たち推進員の役割です」と話す小谷さん。

これまで市内各地で、高齢者向けの栄養講座や、男性対象の料理教室など、それぞれの世代・性別・生活様式に合わせたきめ細かい活動を行ってきました。

小谷さんは、「適切な栄養バランスや食事の量は、年齢や性別、体格や働き方などによって、それぞれ違う」と言い、「私たちの活動が、食生活を見直す一つのきっかけになればうれしい」と笑顔をみせます。

「楽しく健康な食事は、心も体も豊かにしてくれます。皆さんもぜひ一度、講座に足を運んでみてください!」



小浜市食生活改善推進員  
おだに きよみ  
**小谷 清美 さん**  
(67歳・本保)

心の「垣根」取り払い交流

1年生から3年生の男女13人が所属する、若狭東高校国際交流活動部。週2回、ゲームを通じて英語を学んだり、同校のALT(外国語指導助手)やその家族と外国料理を作ったりして活動しています。

部長の藤原さんは、部員たちの様子を「学年ごとに異なるカラーがある」と言い、「3年生が大人しいのと対照的に、2年生はにぎやかでパワフル。けん引力があつて心強いが、盛り上がりすぎて『暴走』することも」と苦笑い。この春入部した1年生については、「こ

れからカラーが出てくると思うので、どうなるか楽しみです」

昨年7月には、友好都市である中国・西安市の高校生と英語で交流した藤原さん。「向こうのレベルが高くて驚いた。こちらはなかなか言葉が出なかつたが、ジエスチャーなども交えて楽しく交流するうちに、『外国人』という垣根を感じなくなりました」と振り返ります。

今後の活動について尋ねると、「普段は『学年』ごとに固まりがち。まずは『学年』の隔たりを取り払っていききたいです」と、抱負を語ってくれました。



国際交流活動部 部長  
ふじわら あやか  
**藤原 彩華 さん**  
(若狭東高校3年生)





地域おこし協力隊おススメ

# 小浜百景

第44回

## 池河内の阿弥陀立像

池河内集落センターのすぐそばに阿弥陀堂があり、高さ1.7mほどの阿弥陀如来立像が安置されています。

この像が作られたのは、平安時代の末期ごろ。疫病の流行や源平の戦いなどで混乱を極め、「仏教の教えが廃れ、世が乱れる」という「末法思想」が流行したことで、人々を極楽浄土に導くという阿弥陀仏に信仰が集まった時代です。

近くに住む川畑さんの話では、「当時を詳しく伝える史料は残っていないが、こうした思想が京の都から池河内にも伝わり、お堂がつくられたのでは」とのこと。

昭和32年には村の3分の1が焼失する大火に見舞われるも、像だけは村人の手で何とか難を逃れました。人々の心の支えは、今なおこの地を見守っています。



【アクセス】  
小浜市池河内 31-9-1  
JR東小浜駅から車で12分  
小浜ICから車で14分

【文と写真】  
地域おこし協力隊 オカモト



若年者ほど歯根が未完成で歯の骨離れも良いため抜歯も容易ですが、ある程度生えてこないと削る骨の量も多くなるなど、抜歯時期が早過ぎるのも問題です。

### 計画的な抜歯が理想

現代人は古代人より顎が小さく、最後に生えてくる智歯(親知らず)の生える場所が不足し、埋まったままになったり(埋伏智歯)、傾いて生えたりしがちです。このような智歯は不潔になりやすく、周囲の歯を含め、虫歯や歯ぐきの炎症(智歯周囲炎)などを起こしやすくなります。一方で、生え方や埋まり方によっては、将来的にそのようなトラブルを起こしやすいと予想できる場合も多々あります。智歯の抜歯は16歳以上で健康保険が適用され、このころには、将来的に抜歯が必要になるかどうかの判断がおおむね可能になりますので、まずは歯医者で相談してみてください。

それらを総合的に考えると、下顎は16歳〜20歳ごろ、上顎は20歳〜20代前半ごろが最も抜歯に適した時期と言えます。大切な試験や仕事のあるときに、重い智歯周囲炎になると大変ですので、学生の場合は長期休みを利用した計画的な抜歯が理想的です。

### 状態に合わせた治療法を選択

智歯の抜歯は外来でも可能ですが、抜歯が難しいような場合や患者の恐怖心が強い場合には、入院(1泊2日)して恐怖心を和らげる薬を点滴しながら、局所麻酔で複数の埋伏智歯を一括抜歯することも可能です。また、全身麻酔での一括抜歯が望ましい場合は、抜歯前日から入院(2泊3日以上)になります。公立小浜病院では、通常のX線検査に加え、必要があればCT撮影も行い、安心安全な智歯の抜歯を心掛けています。気軽に相談してください。



歯科 口腔外科  
土井田 誠 医師

## 健康生活のつむぎ

智歯(親知らず)の抜歯は計画的に

生え方・埋まり方によるトラブル

現代人は古代人より顎が小さく、最後に生えてくる智歯(親知らず)の生える場所が不足し、埋まったままになったり(埋伏智歯)、傾いて生えたりしがちです。このような智歯は不潔になりやすく、周囲の歯を含め、虫歯や歯ぐきの炎症(智歯周囲炎)などを起こしやすくなります。一方で、生え方や埋まり方によ

知ってほしい、役に立つ事業をキリトリ!

## 市役所 お仕事ファイル

### 令和元年度の開催予定

教室	尺八	お茶	お花
講師	若狭尺八とざん会	小浜市茶道連合会	小浜市華道連合会
対象	小学4年生～ 中学3年生	小学1年生～ 中学3年生	小学1年生～ 中学3年生
受講料 (材料費)	無料	400円/回	600円/回 (12月および総合文化祭への参加は1000円)
基本会場	文化会館(大手町)4階		
	小会議室5	和室	大会議室
基本開催日	第2土曜日	第3土曜日	第4土曜日
備考	都合により日程などが変更になることがあります。		

### ●尺八教室

「尺八」とは、竹から作られる木管楽器のことです。教室では、基本の音の出し方から教わって、伝統的な曲や現代のアニメソングなどの演奏を通じて和の音色を学びます。



### ●お茶教室

おじぎや立ち方・座り方などの作法や、お茶のたて方、お菓子のいただき方を習得することを通じて、日本の「おもてなし」の心を学びます。

### ●お花教室

季節の花の生け方や楽しみ方を教わり、花を通じて季節の移り変わりを感じ、命を愛でる心を学びます。



## 日本の文化を学ぶ 「伝統文化子ども教室」

■問い合わせ 文化会館 ☎ 53・9700

気軽に触れられる  
日本の伝統文化

日本の伝統文化を伝承していくため、子どもたちに体験・習得してもらう機会を提供する「茶道」「華道」「尺八」の3種類の教室を開講しています。道具などは、教室で用意していますので、初めての人も気軽に参加できます。

教室は月1回

教室は、5月〜2月まで、月1回実施。各教室は別の日に行われるため、複数の教室を受講することもできます。稽古の成果は、2月に行う合同閉講式や、毎年11月に開催している「小浜市総合文化祭」に合わせた発表会などで披露します。

■子育て情報



<p><b>親子運動遊び※</b></p> <p>とき：7日(金)、21日(金) 10時～11時 ところ：子育て支援センター ☎同 ☎56・3386 子どもと一緒に体を動かして遊びます。親子でのふれあいを楽しみましょう</p>	<p><b>ミュージックケア※</b></p> <p>とき：19日(水) 9時30分～11時30分 ところ：子育て支援センター ☎同 ☎56・3386 音楽に合わせて、親子で体を動かして楽しみましょう</p>	<p><b>誕生会※</b></p> <p>とき：26日(水) 9時30分～11時30分 ところ：子育て支援センター ☎同 ☎56・3386 今月に誕生日を迎えるお子さんのお祝いを楽しみましょう</p>
<p><b>子育てWiFi広場</b></p> <p>とき：10日(月) 9時30分～12時 ところ：健康管理センター ☎同 ☎52・2222 未入園児の親子に2階和室を開放しています。交流の場としてどうぞ</p>	<p><b>母乳育児相談</b></p> <p>とき：10日(月) 10時～11時30分 ところ：健康管理センター ☎同 ☎52・2222 助産師による母乳育児の相談です。体重、哺乳量の測定も可能です</p>	<p><b>スクスク元気っ子教室</b></p> <p>とき：18日(火) 10時～10時30分受付 ところ：健康管理センター ☎同 ☎52・2222 離乳食の試食や相談、発育・発達、育児など子育て相談。身体計測も可能です</p>

■体や心・生活の相談



<p><b>エイズ・肝炎相談、検査</b></p> <p>とき：3日(月)、17日(月) 9時～10時30分 ところ：若狭健康福祉センター ☎同 ☎52・1300 匿名で、エイズ・肝炎に関する検査や相談(月～金)を受けることができます</p>	<p><b>精神保健相談※</b></p> <p>とき：4日(火)、18日(火) 9時30分～11時30分 ところ：若狭健康福祉センター ☎同 ☎52・1300 心の病気や、アルコール問題、認知症に関する相談に精神科医が応じます</p>	<p><b>こころの相談※</b></p> <p>とき：毎週(水) 10時～16時 ところ：小浜市社会福祉協議会 ☎同 ☎56・5800 とき：毎週(金) 12時～17時 ところ：つみきハウス ☎同 ☎53・1190 心の悩みを相談してください</p>
<p><b>人権相談</b></p> <p>とき：1日(土) 10時～18時 ところ：働く婦人の家 ☎法務局 ☎52・0238 悩みごと、心配ごとのある人は、気軽に相談してください</p>	<p><b>心配ごと相談</b></p> <p>とき：12日(水) 13時～16時 ところ：小浜市社会福祉協議会 ☎同 ☎56・5802 介護など生活での困りごとの相談に応じます</p>	<p><b>カフェ・ぼ～れ</b></p> <p>とき：13日(水) 13時30分～15時 ところ：旧花水木(鹿島) ☎坂上和代さん ☎090・5686・4147 認知症予防の活動や相談ができます ※参加費 100円</p>
<p><b>おひさまカフェ</b></p> <p>とき：18日(火) 10時～12時 ところ：清右エ門(遠敷) ☎Fフォーラム武藤さん ☎090・2039・9705 認知症予防に関わる人たちの憩いの場です ※参加費 100円</p>		

■法律や行政・その他の相談

相談名	開催日	時間	ところ	問い合わせ
弁護士無料相談※	4日(火)	13時30分～15時	働く婦人の家	福井弁護士会 ☎0776・23・5255
出張年金相談※	13日(水)、27日(水)	10時～12時、13時～15時	文化会館4階	敦賀年金事務所 ☎0770・23・9905
行政相談	18日(火)	13時30分～14時30分	市役所1階 101会議室	市民協働課 ☎64・6009
高齢者専門相談(法律)※	20日(木)	13時～16時	福井県社会福祉協議会嶺南支所	同 ☎52・7833
結婚相談	20日(木)	9時30分～11時30分	文化会館4階	子ども未来課 ☎64・6013
結婚相談(本人のみ)	22日(土)	13時30分～15時30分		
法律相談(消費生活トラブル)※	27日(水)	14時～16時	嶺南消費生活センター	同 ☎52・7830

■今月の休館日

<p><b>市立図書館</b></p> <p>4日(火)・11日(火)・16日(日)・18日(火)・25日(火)・26日(水)</p>
<p><b>若狭図書学習センター</b></p> <p>3日(月)・10日(月)・17日(月)・26日(水) ※27日(木)は2Fのみ休館</p>
<p><b>温水プール</b></p> <p>3日(月)・10日(月)・17日(月)・24日(月)</p>
<p><b>市民サービスコーナー</b></p> <p>16日(日) ※15日(土)はシステム改修のため、マイナンバーカードの交付や継続などの手続きはできません</p>

■今月の休日当番医

2日(日) : ★田中整形外科医院(千種一丁目) ☎52・6868
9日(日) : ★山手医院(山手一丁目) ☎53・5511
16日(日) : 中山クリニック(多田) ☎56・5588
23日(日) : ★吉井医院(塩竈) ☎52・0028
30日(日) : ★田中病院(遠敷十丁目) ☎56・5353

※★印のついた当番医の日は、小児患者は、杉田玄白記念公立小浜病院(大手町)で小児科医が休日診療を行います

編集後記

●今月は防災について特集▶最近では「忘れる間もなく」襲ってくる災害、これから迎える台風シーズンを前に日ごろからの備えも忘れずにおさませよう(竹)

●連休中は各地でさまざまな祭りや神事が営まれ、取材へ▶奉納される舞や出し物など「祈り」の形は数あれど、伝統を重んじ未来を思う心は同じなのだと感じました(池)

■今月の窓口

**1階窓口延長**

毎週金曜日(祝日・年末年始を除く)、市役所1階の窓口(市民福祉課、高齢・障がい者元気支援課、子ども未来課、税務課、環境衛生課、会計課)では、執務時間を18時30分まで延長しています。



au お得な情報をとどけっ!

facebook 「E-ニュースポバマ」で検索

twitter @aushopobama

au ショップ小浜 ☎0800-7002298

**地元出身の学生様限定!**

**ガマキャンペーン入校予約受付中!**

**小浜自動車学校**

7/25迄、全車種対応!  
地域特別割引キャンペーンも実施中!

〒917-0023 小浜市府中14-23  
☎0120-52-0839

**木曜日はシルバーデー**

10:00～17:00にご来店の方  
お食事 ☎ ご入浴

☆☆ **980円**

小浜市川崎3-4 御食園若狭おばま  
食文化館内 ☎0770-53-4126  
お食事だけの利用もできます!

**お墓と灯籠祭り**

日時 6月7日(金)～9日(日) 9時～16時  
場所 JA若狭本店前 駐車場

平成から令和へ **新元号キャンペーン** 展示会期間中 限りのご奉仕品 ご注意ください!

同時開催 **墓じまい終活相談会**

【お問い合わせは】 JA若狭 生活部 生活課 ☎56-5024

安全と快適を生む環境づくり。  
ビル総合管理・警備保障システム

**AIVIX**  
株式会社アイビックス

若狭支店 / 917-0241 小浜市遠敷7丁目112  
TEL:0770-56-0266 FAX:0770-56-0268

安心と信頼 地元の石屋さん

お墓ディレクター(1級)在籍  
(日本石材産業協会登録第12-100024号)

**(有)杉田石材店**

第2・第4土曜と毎週日曜、祝祭日は休業しています。  
お電話での相談も承ります。  
小浜市小浜広峰55  
☎(0770)52-0748・FAX(0770)52-0853

4K対応テレビには  
**BS4K放送対応STBを**  
おすすめします!

BS4K 放送対応 STB(2TB HDD 内蔵)  
BS4K 放送が見れて! 録れて!  
取付料金 25,000円(税別)!

詳しくはチャンネルOまでお問い合わせください。  
☎(0770)52-7200

～高齢者活躍人材確保育成事業～

**シルバー人材センター 会員募集**

人のため、まちのために働き隊!

60歳以上、**元気はつらつマン募集中!**

(公社)若狭シルバー人材センター  
小浜市遠敷84-3-4 サン・サンホーム小浜内  
☎(0770)56-5115・FAX(0770)56-5088

**人の動き(5月1日現在)**

- 人口 29,253人 (前月比-9人) (前年同月比-281人)
- 男性 14,339人
- 女性 14,914人
- 世帯数 12,034世帯
- ・異動 転入 122人 転出 111人
- 出生 12人 死亡 32人



たけのご掘り体験（加茂・4月29日）

力を合わせて掘り当てた、大自然からの贈りもの。  
おいしいご飯になったなら、次から次へとむしゃむしゃ、ぱくぱく。  
その勢いは、まるで日ごとに背を伸ばすたけのこみたい。  
でも、そんなにあわてなくてもいいよ。  
ゆっくりじっくり時間をかけて、心も体も大きくなろう。

市内のイベント情報は  
観光協会公式サイトから



公式Facebookで  
地域の情報を発信中

