

特集

笑顔あふれるまちづくり

「新たな出会い」「もこのまちで！」

「OBAMAで愛実行委員会」が強力サポート！！

笑顔あふれるまちづくり「新たな出会い」もこのまちで

# 「OBAMAで愛実行委員会」がサポートします！

近年、ライフスタイルの多様化により日常に出会いのチャンスが少なくなってきました。

そこで今回、市内で单身男女の結婚を支援し、共に人生を歩むパートナーとの出会いを求める人を応援しようとする「OBAMAで愛実行委員会」を紹介します。

## OBAMAで愛実行委員会って？

市からの委託を受け、婚活を支援しようとする「志」をもった市民グループです。

单身の男女を対象として、出会いの場の創出と、さらには婚活スキルの向上を目的として、毎月開かれる会議では熱い議論を交わしています。

イベントの内容はもちろん、より良い婚活支援や、今後のサポート体制について真剣に考える『おせっかいさん』たちです。



① 大勢で行う「イベントスタイル」  
② 1対1で行う「写真お見合い会」  
どちらも開催を心待ちにする人が年々増え、内容についても回数を重ねることに充実してきています。



〈2011年から2018年までの実績〉

## どんなことをしているの？

年に2〜3回行っている婚活イベントには、大きく分けて2種類あり、

### ① イベントスタイル

ホテルのホールを貸し切ったパーティーや、屋外施設でバーベキューなどのイベントを毎回40〜50人程度で開催しています。

1回参加するだけでも多くの異性に出会うことができ、相手と会話することで人柄もじかに感じることができます。

イベント前には、女性のための「ガールズプログラム」と題して、恋愛運占いやスイーツbuffetを開催。女性参加者から好評を得ています。

### ② 写真お見合い会

若狭小浜婚活倶楽部に登録している人で、希望者を対象に実施しています。

1. 男性は、顔写真付きのプロフィールカードを作成
  2. 女性は、男性が作成したプロフィールカードに目を通し、その中から意中の男性を選択
  3. 事務局が日程を調整し、お見合い会を開催
- お見合い会と名付けていますが、昔のような堅苦しいものではなく、気さくに話ができるような雰囲気の会です。



## 公式ホームページ始めました

平成30年に若狭小浜婚活倶楽部の公式ホームページを立ち上げ、イベント案内や同倶楽部への入会もインターネットで気軽にできるようになりました。

昨年だけで、1万件以上のアクセスがあり、小浜市はもとより近隣市町を含む、多くの人が利用しています。

## 婚活相談窓口を開設しました

「婚活を始めたい！」という気持ちをもった人が気軽に相談できるように、婚活の相談窓口を小浜市役所の子ども未来課に設置しました。

プライバシー保護のため、窓口で待つてもらえないように、事前の予約をお願いしています。

## セミナー型イベント開催予定

イベントに参加しようとする人からは、「どんな服装で参加していいかわからない」、「適切なメイクの方法を知りたい」、「異性との会話が苦手なんです…」といった声が聞かれました。

そこで新イベントとして、セミナー型イベントの開催を予定しています。「婚活スキルUP」と題して、外部から講師を招き、婚活力UPを図ることで、個人の魅力UPにつなげ、少しでも結婚の実現に近づけるような研修を計画しています。



「OBAMAで愛実行委員会」の皆さん

## 婚活を考えている皆さんへ

「まかぬ種は生えぬ」ということわざの通り、待っているだけでは相手は見つかりません。婚活への第一歩を「OBAMAで愛実行委員会」に手伝わせてください。

そして1組でも多くの人に幸せになっていただけるよう、心を込めて努めていきます。

## 婚活の第一歩！

### 若狭小浜婚活倶楽部へ

市では、未婚の皆さんを支援する「赤い糸プロジェクト」を行っており、その一環として、「若狭小浜婚活倶楽部」を開設。現在、男女合わせて66人の登録があり、本気で結婚を考えている人にさまざまな出会いの場を提供しています。

入会方法は、小浜市役所1階の子ども未来課の窓口に入会申込書を提出、または市の公式ホームページや若狭小浜婚活倶楽部のホームページ (<http://obama-deai.com>) の入会フォームから直接申し込みをすることもできます。

若狭小浜  
婚活倶楽部



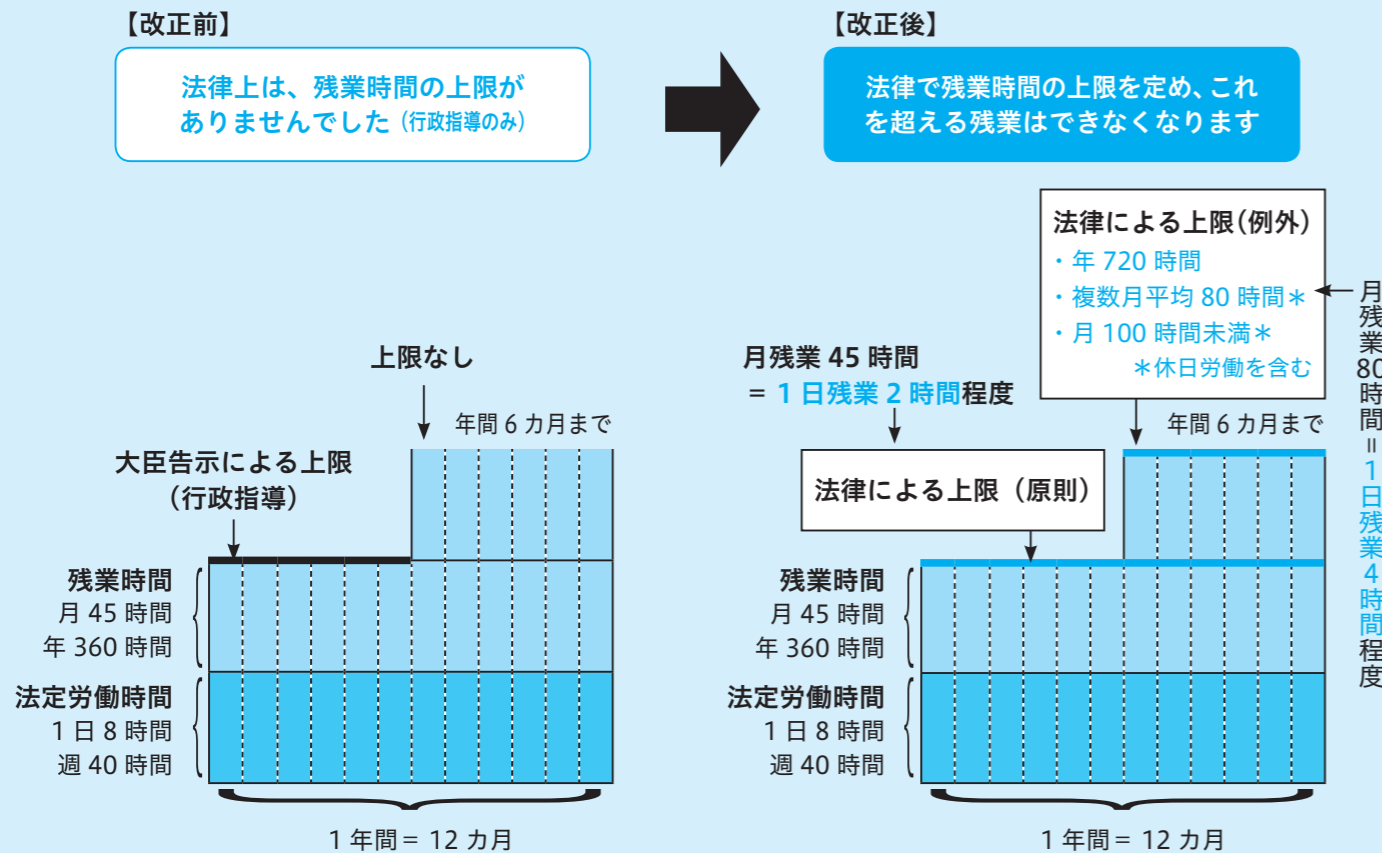
「若狭小浜婚活倶楽部」のHPは上記QRコードから

## ① 残業時間の上限規制について

残業時間の上限は、原則として月 45 時間・年 360 時間となり、臨時的な特別な事情がなければこれを超えることができません（月 45 時間は 1 日あたり 2 時間程度の残業に相当）。

臨時的な特別な事情があって労使が合意する場合でも、

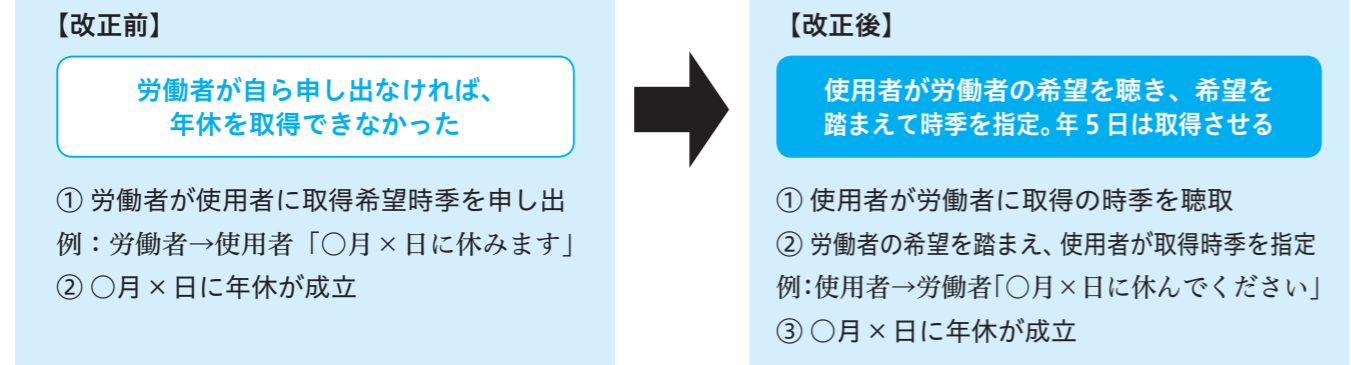
- ・年 720 時間以内
  - ・複数月平均 80 時間以内（休日労働含む）
  - ・月 100 時間未満（休日労働含む）
- を超えることはできません。
- また、原則である月 45 時間を超えることができるのは、年間 6 カ月までです。



## ② 年次有給休暇の取得について

2019 年 4 月から、すべての企業において、年 10 日以上の子年次有給休暇が付与される労働者に対して、年次有給休暇の日数のうち年 5 日については、使用者が時季を指定して取得させることが必要となります。

ただし、2019 年 4 月以後、最初に年 10 日以上の子年次有給休暇を付与した日（基準日）から、年 5 日確実に取得させる義務の対象となり、年次有給休暇を毎年 1 月 1 日に付与する企業については、2020 年 1 月 1 日に付与したものより対象となります。



## 4 月 1 日より

# 働き方改革関連法が 施行されます

「働き方改革」とは、働く人がそれぞれの事情に応じた多様で柔軟な働き方を、自分で「選択」できる社会を実現するための改革のことです。

このことに関する法律が平成 31 年 4 月 1 日から施行されます。労働者も事業主も必ず確認しましょう。

■問い合わせ 敦賀労働基準監督署 ☎ 0770・22・0745



## なぜ働き方改革が必要なの？

日本では現在、人口減少に伴う労働者数の減少に加え、慣習化している長時間労働や残業といった働き方が大きな課題となっています。

一方で、全国の約 5 割の女性は出産・育児を機に退職しています。その理由として、「家事・育児に専念したい」、「仕事と育児の両立が難しかった」という意見が目立つことから、女性の社会活躍が難しい環境にあることも問題の一つです。

要因の一つに労働生産性（＝労働時間に対して成果がどれだけ得られたのか）の低さが挙げられます。対処法として、最新設備の導入などで技術革新を図ることも必要ですが、長時間労働を是正するとともに、それぞれの事情に応じた多様で柔軟な働き方を実現し、働く人の意欲・能力を発揮できる環境を整えることが、課題解決に向けて必要になってきます。

## 4 月 1 日から何が変わるの？

### ① 時間外労働の上限を規制

※大企業：2019 年 4 月施行 中小企業：2020 年 4 月施行  
他にも適用を猶予・除外する事業・業務があります

### ② 年次有給休暇の取得義務化

1 人 1 年あたり 5 日間の年次有給休暇の取得を企業に義務付けます

### ③ 「フレックスタイム制」の制度拡充

柔軟な働き方を促進するため、労働時間の清算期間を現行の 1 カ月から 3 カ月に延長します

### ④ 「勤務間インターバル」制度の導入促進

1 日の勤務終了後、翌日の出社までに一定時間の休息を確保できるように企業へ促します

## ⑤ 「高度プロフェッショナル制度」の創設

専門的な職業の人が、自立的で創造的な働き方を選択できる制度を創設します

このうち、労働者・事業主ともに影響が大きい  
①時間外労働の上限を規制と②年次有給休暇の取得義務化については、左のページで詳しく説明します

## 2020 年度以降に施行されるものもあります

### ① 中小企業の月 60 時間超の時間外労働の

割増賃金率引き上げ

割増賃金率を 50% に引き上げます

※大企業：施行中 中小企業：2023 年 4 月施行

### ② 正規雇用労働者と非正規雇用労働者の間の

不合理な待遇差が禁止（※ 1）

同一企業内において、基本給や賞与などの個々の待遇についての不合理な待遇差が禁止されます

※大企業：2020 年 4 月施行 中小企業：2021 年 4 月施行

※ 1 「正規雇用労働者と非正規雇用労働者の間の不合理な待遇差の禁止」についての問い合わせは、福井労働局（雇用環境・均等室）☎ 0776・22・3947

## 【大企業の定義】

※下記の表に該当しない企業は中小企業です

業種	両方の要件を満たすこと	
	従業員数	資本金
製造業、建設業、運輸業、その他の業種	300 人以上	3 億円以上
卸売業	100 人以上	1 億円以上
サービス業	100 人以上	5,000 万円以上
小売業	50 人以上	5,000 万円以上

# 平成31年度 当初予算と主な取り組み

■問い合わせ 財政課 ☎ 64・6010

【平成31年度 会計別当初予算】

会計名	平成31年度	平成30年度	増減率	
一般会計	151億4,600万円	158億1,800万円	▲4.2%	
特別会計	90億7,634万円	88億8,177万円	2.2%	
内訳	国民健康保険	30億795万円	28億4,985万円	5.5%
	後期高齢者医療	3億7,222万円	3億6,576万円	1.8%
	介護保険	33億4,793万円	33億5,290万円	▲0.1%
	簡易水道	9,056万円	9,888万円	▲8.4%
	下水道	17億1,875万円	16億9,796万円	1.2%
	農業集落排水	4億6,900万円	4億6,014万円	1.5%
	漁業集落環境整備	7,198万円	5,623万円	28.0%
	加斗財産区	5万円	5万円	0%
企業会計(水道)	8億4,669万円	9億1,102万円	▲7.1%	
合計	250億6,904万円	256億1,079万円	▲2.1%	

※端数処理の関係で合計額が一致しないことがあります

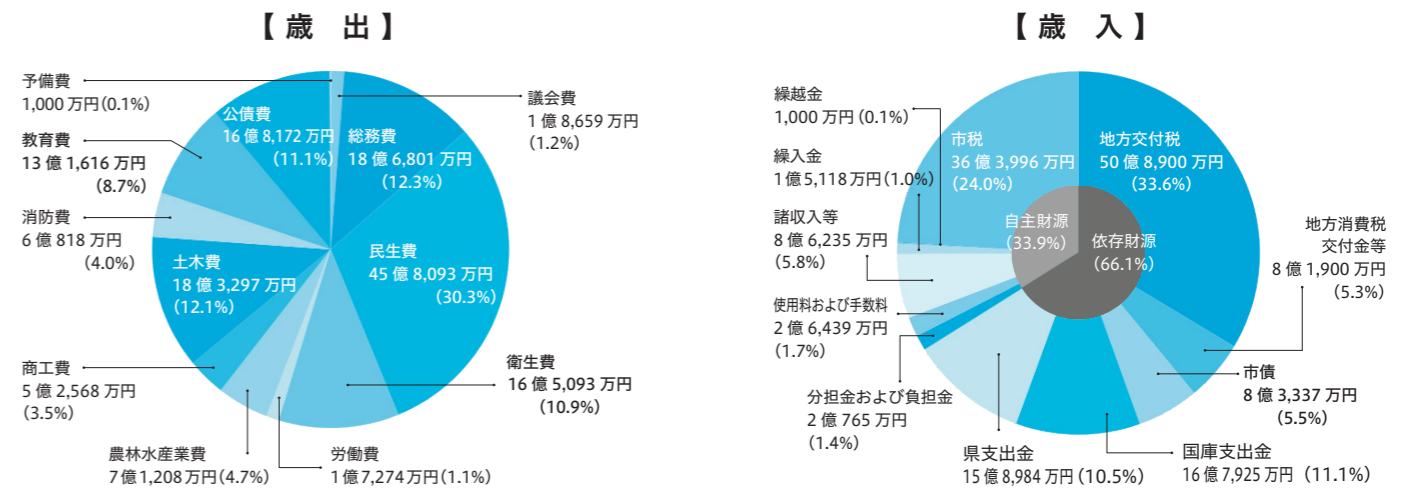
【予算のポイント】

平成31年度は、小浜美郷小学校の建設事業や福井しあわせ元気国体などの大型事業が終了したことから、一般会計は151億4,600万円で前年度比4.2%の減となりました。「北陸新幹線敦賀開業アクションプラン先行事業」、「食のまちづくりの新展開事業」、「日本遺産NEXT STAGE事業」、「新集落活性化創造事業」、「より良い暮らし、教育・福祉のさらなる充実」という5つの重点プロジェクトを柱とした予算を編成しました。

特別会計は90億7,634万円で前年度比2.2%の増、企業会計は8億4,669万円で前年度比7.1%の減になりました。

【歳入歳出予算構成グラフ】

一般会計 151億4,600万円



【平成31年度の主な取り組み ※印は新規事業】

- 北陸新幹線敦賀開業 アクションプラン先行事業
- インフラと二次交通の重点整備、観光事業者と連携した受け入れ態勢の構築
- 社会資本整備(街路・小浜縦貫線) 1億5,675万円
- (仮称)小浜駅前インフォメーションセンター整備事業 5,758万円
- 都市再生整備計画事業(小浜まちなか地区)※ 1,500万円
- 重点「道の駅」整備事業 3,576万円
- 「道の駅」にバスターミナルを整備
- 特定エリア空き店舗対策事業※ 200万円
- 関東甲信越やインバウンドなど新たな誘客ターゲットへの情報発信
- Welcome!おばま観光活性化プロジェクト※ 4,322万円
- 関東甲信越への営業活動の展開や、中国・フランスの観光客誘致に特化したモニターツアーを実施
- 「ちりとてちん」ホームグラウンド事業※ 1,980万円
- 海外顧客開拓プロモーション事業※ 2,311万円
- おばまプレミアム体験事業※ 1,766万円
- 市民総動員による新たなまちづくり
- 新まちづくり基本構想および基本計画策定事業 70万円
- 北陸新幹線おばま開業を見据えた新まちづくり基本構想を策定
- 新幹線講座開催事業※ 1,222万円

## 食のまちづくりの新展開事業

小浜ならではの食を研ぎ上げる

- 民間活力による「鯖、復活」養殖拡大プロジェクト※ 693万円
- 地域の養殖協業体へ鯖養殖を移行し、民間活力による、さらなる効率化と販路拡大を目指す
- ICTの活用による鯖の完全養殖技術確立プロジェクト※ 250万円
- 小浜市水産業活性化拠点施設維持管理費※ 271万円
- 御食国小浜料理マスタースクール育成事業※ 471万円
- 京都の料理人等を招へいし、地元の料理人に学ぶ場を提供
- A級(永久)グルメ継承事業※ 654万円
- 次世代農業者経営チャレンジ支援事業※ 150万円
- 地域農業を担う農業者に対し、就農直後の経営確立に必要な資金を支援
- 食と農の人材育成事業 1,600万円
- 小浜市6次化等ビジネス人材育成事業 1,411万円
- 食の関連産業の活性化
- 遊休農地を活用した若狭牛放牧推進モデル事業※ 365万円
- 農地の集積・集約化に関する事業 1,076万円
- 若狭ものづくりプロジェクト(後継者育成事業)補助金 252万円

## 日本遺産 NEXT STAGE事業

魅力ある地域資源の可視化、体験、共感、価値の向上

- 御食国・和食の祭典の開催※ 880万円
- 御食国である淡路、志摩、若狭と京都の関係者が集う祭典を開催
- (仮称)鯖街道MUSEUM整備事業※ 2600万円
- 鯖街道の見所を紹介するミュージアムを整備
- 港町若狭小浜日本遺産フェスティバル実施事業※ 466万円
- 遠敷地区伝統的民家群保存活用事業※ 450万円
- 「旭座落語会」と「小浜の食」のコラボ事業※ 213万円

## 新集落活性化創造事業

地域の抱える課題解決への支援

- 集落活性化支援事業※ 652万円
- 「まちづくり協議会」を主体とした共同活動などを支援し、小規模高齢化集落の機能維持や地域全体の活性化を図る
- ふるさと未来づくり協働推進事業 2,095万円
- 市民協働推進事業 210万円

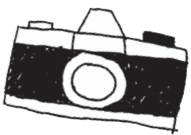
## より良いくらし、教育・福祉のさらなる充実

充実した教育環境づくり

- 小中学校スクールバス運行事業 7074万円
- 小浜美郷小学校のスクールバスの運行を新たに追加
- 小中学校ICT教育環境整備事業※ 158万円
- 情報活用能力の育成等を図るため、小中学校の普通教室等にICT機器を順次整備
- 認定こども園整備事業補助金※ 2億3,619万円
- 幼保連携型認定こども園として開園予定の聖ルカ幼稚園の施設整備を支援
- 「旭座落語会」と「小浜の食」のコラボ事業※ 213万円
- 相談支援事業 948万円
- 障がい者等からの相談に必要な情報提供を行い、自立した日常生活や社会生活を営むことができるように支援
- 病後児保育事業 434万円
- 病後児一時預かりサービスについて、新たに1カ所開設
- 病児保育事業※ 500万円
- 小学生3年生以下の病児の一時預かりサービスを新たに開始
- ひとり親家庭児童の学習支援事業※ 1,311万円
- ひとり親家庭の児童をサポートするため、学習ボランティアによる学習支援を開始

災害に備える

- 道路整備事業(避難円滑化) 1億500万円
- 加尾西小川線の待避所設置および詳細設計、宇久線に待避所を設置
- 林道橋長寿命化計画策定事業※ 2,000万円
- 林道橋の長寿命化を図るため、71橋の橋梁点検診断を実施
- 小中学校施設耐震化推進事業 2,711万円
- 口名田小、中名田小、加斗小、小浜第二中学校体育館の非構造部材(照明・音響器具等)の耐震化工事を実施
- 文化会館耐震補強計画策定事業※ 250万円



**特産品目指して新たな一歩踏み出す**

宮川地区で採掘される鉱石「鳳足石」を釉薬として用いた陶芸教室が開催(パレア若狭・2月23日)

**「鯖の日」に養殖サバに舌鼓**

「鯖の日セレモニー」で養殖サバの取り組み紹介や「よっぱらいサバ」などの試食を実施(旭座・3月8日)



**持続する地域づくりは男女で支える**

男女共同参画講演会が開催され地域住民など約50人が参加(交流ターミナルセンター・2月23日)



**修験者が名所を案内**

「丹後街道まちなみ賑わいフェス」で修験者が遠敷地区内の寺社を案内・解説(萬徳寺・3月2日)



**今年も豊作間違いなし**

加茂神社で木の実や種の発芽状態で一年の豊凶を占うオイケモノ神事が執り行われる(加茂・2月20日)



**市内幼保施設でひなまつり祝う**

聖ルカ幼稚園の「おひなまつり会」で園児約90人が童謡やクイズでひなまつりを楽しむ(千種二丁目・2月2日)



**日本各地の「しょうゆ」を味比べ**

立命館大学食マネジメント学部生が企画したワークショップで6年生と交流(西津小学校・3月1日)



**市内の記帳所で205人が記帳**

天皇陛下の在位30年を祝う国の記念式典開催に合わせ県内31カ所に記帳所を設置(市庁舎・2月25日)



**女性が創る「永遠の美ツーリズム」の実現へ**

「若狭おばま日本遺産女子大学」で「食」と「美」をキーワードにトークセッションを実施(旭座・2月28日)

**地元企業の仕事に関心高める**

口名田小学校6年生が「ふるさとしごと塾」でモータ作りに挑戦(日本電産テクノモータ・2月26日)



**順調な仕上がりに自信**

昨年初めて漬け込んだ養殖サバを使った「へしこ」と「なれずし」の樽上げ作業を実施(田烏・3月5日)



**まちづくりについて意見を交換**

各地区まちづくり協議会のメンバーが地域課題の共有や解決策について意見交換(今富公民館・2月16日)



### 暮らしの情報

小浜市役所  
〒917-8585 小浜市大手町 6-3  
☎0770-53-1111(代)  
FAX 0770-53-0742(代)  
HP <https://www1.city.obama.fukui.jp/>

### イベント

#### つきイチ「バラエティー」

文化会館 ☎53・9700

▼とき 4月24日(水)～5月17日(金)

9時～17時(5月17日は15時まで)

▼ところ 市庁舎市民ホール(大手町)

▼内容 小浜市俳句作家協会の俳句作品展

### お知らせ

#### サクラサイト商法にご用心

生活安全課

「スマートフォンを見ていて、『悩みがある人の相談に乗るとお金がもらえる』という広告が目に入り、サイトに登録したところ、『お金を受け取るために必要』などと言われ、さまざまな手続き費用として高額を支払ってしまった」という相談があ

### 7年に一度の祭礼

#### 西津七年まつり

宗像神社(北塩屋)で巳年・亥年に行われる祭礼が、亥年の本年実施されます。

「余興」と呼ばれる大太鼓や太刀、神楽、琵琶などが3日間かけて地区内を巡って披露された後、神社に奉納されます。特に今回は、平成30年度に修繕した宝船(13Pに掲載)の初披露にもなりますので、ぜひ見に来てください。

▶とき 5月3日(金)祝～5日(日)祝

※本社宮出しは3日9時30分～、  
本社宮入りは5日18時～

▶ところ 西津地区内



【写真】平成25年5月に行われた七年まつりの様子

りました。

これは「サクラサイト商法」と呼ばれる悪質商法の手段です。業者が雇われた人(サクラ)が仕掛け人となり、被害者にメール交換などの有料サービスを利用させ、そのたびに料金を支払わせるというもので、異性やタレントなどになりすますケースも見られます。

こうした商法の被害にあわないよう、次のことに注意してください。  
○うまい話をうのみにしない  
○知らない相手とメール交換をしない  
○不安に思ったらすぐに相談する  
▼相談窓口 消費生活相談室 ☎53・1140 (相談専用電話)

#### 大型連休中のし尿汲み取り

環境衛生課

連休中のし尿の汲み取りを休業します。予約などは早めにお願ひします。

▼休業期間 4月27日(土)～5月6日(月)休

▼問い合わせ (株) アクアテック ☎64・5460

#### 農業集落排水処理施設使用料人員割変動届の提出

上下水道課 ☎64・6029

農業集落排水処理施設の使用料は、人員数で変わります。家族の人員数に変更があった場合は、組合長

### 募集

#### 市美術展 展示作品

文化会館 ☎53・9700

▼開催期間 6月14日(金)～6月16日(日)

9時～17時(16日は16時まで)

▼開催場所 若狭図書学習センター(南川町)

▼応募資格 高校生以上

▼応募資格 美術工芸部門 2点まで、書道 1点

▼出品料 1点につき高校生500円、一般1300円

▼申込期限 5月25日(土)

または区長の承認印をもらい、早めに変動届を提出してください。

※出生と死亡については市で確認と訂正をしますが、住民票と集落排水の使用人数が異なる場合は、別に変動届が必要です

※変動届は上下水道課、各組合長宅に設置、または市公式ホームページからダウンロード可能

#### 固定資産税の閲覧・縦覧

税務課 ☎64・6004

平成31年度固定資産課税台帳の閲覧・縦覧ができます。

▼ところ 税務課窓口(市庁舎1階)  
▼必要書類 納税通知書、課税明細書、運転免許証など、納税者であることを確認できるもの

#### 【閲覧】

資産の所有者(納税義務者)は、固定資産課税台帳で、所有する土地や家屋、償却資産の評価額などを見ることが出来ます。借地人や借家人も、一定の条件を満たせば見ることが出来ます

▼期間 4月1日(月)～(通年)

※平日のみ。5月8日(水)以降は有料。所有者以外が閲覧する場合は委任状が必要

#### 【縦覧】

納税者は、土地(家屋) 価格等縦

#### フラワーデザイン講座

働く婦人の家 ☎52・7002

▼とき 全5回(4月13日、5月11日、5月25日、6月8日、6月22日)

いずれも土曜日、13時30分～15時

▼ところ 働く婦人の家(大手町)

▼料金 3000円(別途、材料費が必要)

▼持ち物 花切りバサミ、持ち帰りの袋

▼申込期限 4月6日(土)



#### 市営住宅空き家入居者

都市整備課 ☎64・6026

市では、市営住宅空き家入居の申込者を募集します。

▼申込期間 4月2日(火)～26日(金)

※期間厳守

▼抽選日 5月31日(金)10時

▼抽選会場 市庁舎4階大会議室(大手町)

▼申込方法 都市整備課に設置の申込書を同課へ提出

※対象住宅などの詳細は、問い合わせてください

覧帳簿で、ほかの土地や家屋の評価額などを見ることが出来ます

▼期間 4月1日(月)～5月7日(火)

※平日のみ

#### 市立図書館 今月のイベント

市立図書館(白鬚) ☎52・1042

館内には、こいのぼりも泳いでいます。ぜひ、見に来てね!

#### おばま児童文学会「風夢」のおはなし会

とき 4月27日(土)11時～

しりつとしゃかんおはなしかい  
とき 4月13日(土)  
①10時30分～  
②11時～  
内容 ①0～2歳向け  
②3歳以上向け

子どもの日特別企画  
かぶとをかぶって写真を撮ろう!  
とき 4月13日(土)～5月6日(月)休  
対象 幼児～小学生  
五月人形の前で、職員手作りのかぶとをかぶり記念撮影。子どもの日の関連図書もあります。

#### 小浜海洋少年団 新団員

生涯学習スポーツ課 ☎64・6033

▼対象 小学生～高校生の男女

▼活動日時 月に1～2回、土曜日または日曜日

▼活動場所 西津公民館(北塩屋)、海ほか

▼活動内容 基本動作、体験航海、デイキャンプ、カメラ、磯釣り体験、灯台見学など

▼料金 随時、必要経費を集めます

▼申し込み・問い合わせ 生涯学習スポーツ課まで

#### ジュニア・リーダー、キッズ・リーダー 新規会員

生涯学習スポーツ課

小浜市ジュニアリーダーズクラブでは、子ども会活動の手伝いや企画・運営をするリーダーとして活動する小・中・高校生を募集しています。

▼対象 ジュニア・リーダー 中学生～高校生、キッズ・リーダー 小学生4～6年生(ともに市内在住者)

▼活動内容 例会を毎週日曜日17時～18時30分(第3日曜日を除く)に開催

▼活動場所 主に市内(例会は中央公民館(大手町))

▼問い合わせ 小浜市子ども会育成連合会事務局(生涯学習スポーツ課内) ☎64・6033



### 小浜少年少女合唱団 新団員

- ▼対象 市内在住の小学生・中学生
- ▼活動内容 土曜日10時～12時(月3回程度)の練習のほか、第九演奏会などの催しに参加
- ▼ところ 文化会館(大手町)ほか
- ▼料金 月額1000円
- ▼申し込み・問い合わせ 生涯学習スポーツ課まで

### スポーツ

#### 市民山登り大会

- ▼とき 5月12日(日)10時15分までに、十村駅(若狭町)に集合し受付
- ▼ところ 大倉見城跡(2700m・若狭町)
- ▼対象 小学生以上
- ▼定員 先着40人
- ▼参加費 無料
- ▼申込期間 4月1日(月)～26日(金)
- ※雨天中止。小雨決行

#### 春季市民グラウンドゴルフ大会

- ▼とき 5月18日(土)9時
- ▼ところ 総合運動場(口田縄)
- ▼対象 原則として市民
- ▼定員 先着64人

#### 参加費 300円

#### 弓道教室

- ▼申込期間 4月1日(月)～5月10日(金)
- ▼とき 5月13日(日)～6月13日(土)の毎週月・木曜日19時(計10回)
- ▼ところ 総合運動場(口田縄)
- ▼対象 一般(18歳以上)
- ▼定員 先着20人
- ▼参加費 1500円
- ▼申込期間 4月15日(月)～5月8日(水)

#### テニス教室

- ▼とき 5月11日(土)～7月13日(土)の毎週土曜日9時(計8回)
- ▼ところ 総合運動場(口田縄)
- ▼対象 ①一般②小学生・中学生
- ▼定員 各先着20人
- ▼参加費 1500円
- ▼申込期間 4月15日(月)～5月8日(水)

### 健康・福祉

#### 胃カメラ検査

- ▼対象 50歳以上68歳以下で偶数年齢(平成32年3月31日時点)の人
- ▼定員 先着50人
- ▼料金 3000円
- ▼申し込み 4月23日(火)から健康管

### 家族介護者交流事業参加者募集

- 市では、介護に関する悩みを共有し、相談や情報交換を行う交流事業の参加者を募集します。
- ▼対象 現在、在宅で要介護1～5の高齢者を常時介護している人や、以前にその経験がある人
- ▼とき・ところ 申込者に別途通知
- ※年4回実施
- ▼料金 無料(交通費一部負担あり)
- ▼申込期間 4月1日(月)～26日(金)
- ▼申し込み 高齢・障がい者元氣支援センターへ

### 学習会参加者募集

- 市母子寡婦福祉連合会では、宿題などの支援をする学習会を開催します。
- ▼とき 土曜日または日曜日、月3回程度(申込時に日程表を配布)
- ▼ところ 働く婦人の家(大手町)
- ▼対象 ひとり親家庭の小学4年生～中学3年生
- ▼定員 15人程度
- ▼料金 無料
- ▼申し込み 市母子寡婦福祉連合会 ☎52・6651または子ども未来課まで
- ※小学生は保護者の送迎が必要

### 集いの場づくりモデル支援事業参加団体募集

- 市では、介護予防推進のため、地域で「いきいき百歳体操」に取り組む団体に、体操を行う際に必要な備品購入のための費用を助成します。
- ▼対象 年間12回以上、高齢者などが集う場を自主的に開催し、いきいき百歳体操を実施する団体
- ※65歳以上の参加者が5人以上含まれること
- ▼助成内容 体操を実施するために必要な備品(DVDプレーヤー、テレビ、イスなど)の購入費用(上限3万円、1回のみ)

### 子育て支援センター土曜開放

- 子育て支援センターでは、平成31年度から、子どもや親同士の交流の場として、土曜開放(月1回)を行います。
- ▼とき 9時30分～11時30分
- ※日程など、詳しくは子育て支援センター(木崎) ☎56・3386まで

理センター(南川町)へ  
※受診できる医療機関など、詳しくは問い合わせください

### 風しんの抗体検査・予防接種の一部費用助成

- ▼対象者 昭和37年4月2日～昭和54年4月1日の間に生まれた男性
- ▼対象費用 平成31年2月8日以降に受けた風しんの抗体検査および予防接種にかかる費用
- ▼申し込み 4月1日(月)から健康管理センター(南川町)へ

### 60歳以上に温水プール助成券

- 市では、健康づくりや体力づくりのために、平成31年度分の若狭総合公園温水プール利用助成券を交付します。
- ▼対象 60歳以上の市民
- ▼助成額 140円
- ▼申し込み 4月1日(月)から市民福祉課へ
- ※身分証明書を持参

### 集会所トイレの洋式化補助

- 市では、高齢者などの生きがい活動や介護予防を促進するため、集会所のトイレを洋式化する区へ、工事費の一部を補助します。

### 補助率 補助対象工事の20%

### ▼申請期限 6月28日(金)

- ※申請が多数の場合は、現場確認や利用状況などから優先度を判定し決定
- ▼申し込み 高齢・障がい者元氣支援課に申請書(市公式ホームページに掲載)を提出

### 障がい者福祉タクシー利用券交付

- 市では、障がいがある人の外出支援を目的に、福祉タクシーの初乗り料金の助成券を交付します。希望者は申請してください。
- ▼対象 ①福祉タクシーⅡ身体1級・2級(下肢・体幹・視覚のみ)、療育手帳Aランク、精神1級・2級 ②リフトタクシーⅡ身体1級・2級(下肢・体幹)のうち、常時車イスを使用する人
- ※ただし、次の人は対象外  
みずから自動車を所有し運転する人、自動車税・軽自動車税・自動車取得税のいずれかで減免を受けている人、福祉(リフト)タクシー乗車券の交付をすでに受けている人
- ▼申し込み 4月1日(月)から高齢・障がい者元氣支援課へ
- ※障がい手帳と印鑑を持参

### スマートフォンやタブレットで税金や上下水道料金が納付できます

■問い合わせ 税務課 ☎64・6004  
上下水道課 ☎64・6028

4月から、市税と上下水道料金が「ヤフー公式アプリ」を利用した電子マネーで納付できるようになります。スマートフォンやタブレットで、アプリを使って納付書のバーコードを読み取ると、銀行やコンビニへ出かけることなくいつでも納付できます(領収書は発行されません)。

#### 【納付対象】

- ・市税(市県民税、固定資産税、軽自動車税、国民健康保険税)
- ・上下水道料金(簡易水道料金、農・漁業集落排水使用料を含む)
- ※次の納付書はアプリでは使用できません
  - ・バーコードが印字されていないもの
  - ・汚れや傷でバーコードが読み取れないもの
  - ・納期限を過ぎたものや金額訂正されたもの

#### 【利用方法】

ヤフー公式アプリのガイドページをご覧ください。

● 詳しくは・・・

### 宝くじの助成金で整備しました

宝くじ普及広報事業として、(一財)自治総合センターからの助成で、備品の購入や修繕などを実施しました。

#### 【コミュニティ活動】

小松原川東区は、「西津七年まつり」の宝船を修繕しました。



■問い合わせ 市民協働課 ☎64・6009

#### 【共生の地域づくり】

市は、老人憩いの家「やすらぎ荘」(遠敷四丁目)の玄関前バリアフリー化と、車いすが乗車可能な軽乗用車を購入しました。

■問い合わせ 高齢・障がい者元氣支援課 ☎64・6014



## 人間ドックの受診に助成します

■問い合わせ  
市民福祉課 ☎ 64・6018

**対象** 受診日に30〜74歳の国民健康保険加入者（国保税滞納世帯の人を除く）および後期高齢者医療制度加入者（保険料未納の人および前年度に助成を受けた人を除く）  
**受診医療機関** 杉田玄白記念公立小浜病院（大手町）、福井県済生会病院（福井市）

**申込期間** 4月5日（金）〜18日（土）

**定員** 1日ドック62人、脳ドック40人、併用（1日+脳）ドック27人

**申込方法** 被保険者証を持って、市民福祉課2番窓口へ（電話での申し込みは不可）

※申し込みは1人1種類まで  
※申し込み多数の場合は抽選で受診者を決定し後日通知（国保加入者は前年度に助成を受けていない人を優先）

※1日ドックまたは併用ドックの助成を受ける人は、特定健診・基本健診は受診できません

**料金** 下表のとおり  
※平成31年10月に消費税率の引き上げが予定されており、引き上げの前後で料金が変わります。

種類	消費税率	杉田玄白記念公立小浜病院			福井県済生会病院		
		料金	自己負担額(4割)	助成額(6割)	料金	自己負担額(4割)	助成額(6割)
1日ドック(男)	8%	44,280円	17,720円	26,560円	44,280円	17,720円	26,560円
	10%	45,100円	18,040円	27,060円	45,100円	18,040円	27,060円
1日ドック(女)	8%	47,520円	19,010円	28,510円	47,520円	19,010円	28,510円
	10%	48,400円	19,360円	29,040円	48,400円	19,360円	29,040円
脳ドック(男女)	8%	43,200円	17,280円	25,920円	48,600円	19,440円	29,160円
	10%	44,000円	17,600円	26,400円	49,500円	19,800円	29,700円
併用ドック(男)	8%	83,160円	33,270円	49,890円	82,080円	32,840円	49,240円
	10%	84,700円	33,880円	50,820円	83,600円	33,440円	50,160円
併用ドック(女)	8%	86,400円	34,560円	51,840円	85,320円	34,130円	51,190円
	10%	88,000円	35,200円	52,800円	86,900円	34,760円	52,140円

## みんなで守ろう ペットマナー

犬や猫などのペットは、私たちの心や生活に安らぎを与えてくれます。その一方で、ふんの後始末や放し飼いなどのトラブルも多く発生しています。動物を飼うときは、マナーを守り、人もペットも幸せに暮らせるまちにしましょう。

■保護などの相談・問い合わせ  
県動物管理指導センター（嶺南支所） ☎ 0770・22・3747  
市環境衛生課 ☎ 64・6016



**猫は家の中で飼育しましょう**  
けんかによる傷、病気、迷子や交通事故を防ぐため、飼い猫は家の中で飼育しましょう。

**最後まで責任を持って飼いましょ**  
飼い主には、動物を一生養う責任があります。愛情と責任を持って飼いましょ。

**迷子札をつけましょ**  
迷子になったときのために、連絡先などを書いた「迷子札」をつけましょ。

**ふんの後始末をしてくださ**  
散歩中のペットのふんの後始末は飼い主の義務です。放置せず必ず後始末をしてくださ。

**放し飼いはやめましょ**  
犬は、つないで飼うことが義務づけられています。犬は必ずつないで飼いましょ。

**無責任な餌やりは慎みましょ**  
ふんの後始末などのトラブルが発生するような野良猫などへの無責任な餌やりは慎みましょ。

**ペットを捨てるのは犯罪です！**

犬や猫などの動物を捨てた人は、100万円以下の罰金が課されます。捨てられたペットは、交通事故に遭ったり、住居を荒らすなど、近隣住民にも被害が及びます。また、野外に放つことで、自然環境の破壊にもつながります。

### 防災行政無線の点検について

■問い合わせ 生活安全課 ☎ 64・6006

**電波の受信は置き方で変わります**  
防災無線の戸別受信機を設置するときは、アンテナを必ずいっぱいまで伸ばしてください。それでも電波の受信状況が良くない場合は、アンテナの向きを変える、置く場所を変えるなどの方法を試してみてください。  
例えば、鉄筋コンクリート造の建物の壁ぎわや、テレビ・電子レンジ・コードレス電話の近くなどは、聞き取りにくいなど受信に影響することがあります。

**電池が切れたら交換をましょ**  
防災行政無線の戸別受信機には、停電時でも緊急放送が聞こえるように、予備電源として乾電池がセットされています。この乾電池は、普段はコンセントから電源をとっていても、自然放電などで消耗します。  
電源ランプが赤色と緑色に交互に点滅する場合や、放送終了後に「プップッ」と音になる場合は電池切れのサインです。本体右側面のスイッチを切り、乾電池を交換してください。

**【受信のチェック方法】**  
チャイム放送（毎週月・水・金曜日の7時30分〜19時30分）が聞こえるか、普段から受信状況の確認をお願いします

**電源ランプの色と光り方で、受信機の状態が分かります！**

- ① 緑色に点灯：正常
- ② 赤色・緑色が交互に点灯：乾電池が切れているか、入っていない
- ③ 赤色に点灯：電源ケーブルが繋がっていない
- ④ オレンジ色に点滅：電波の受信状態が悪い

### 狂犬病予防注射日程

狂犬病の予防注射は狂犬病予防法に基づき、年1回義務づけられています。飼い主は必ず受けさせてください。  
**対象** 生後91日以上の犬（室内犬、老犬も含む）  
**料金** 2,450円（新規の場合は別途3千円必要です）  
**持ち物** 印鑑・料金・案内はがき

5月9日（土）	
丸山ふれあい会館	9時00分〜9時10分
羽賀ふれあい会館	9時20分〜9時30分
奈胡公会堂	9時40分〜9時50分
熊野ふれあい会館	10時00分〜10時10分
次吉集会所	10時20分〜10時30分
慶林寺（栗田）	10時40分〜10時50分
高塚集落センター	11時00分〜11時10分
太良庄公会堂	11時20分〜11時30分
内外海保育園	13時30分〜13時50分
堅海公会堂	14時05分〜14時20分
常福寺（西小川）	14時35分〜14時40分
蓮性寺（阿納）	14時55分〜15時05分
福寿寺（矢代）	15時15分〜15時20分
漁協田島支所	15時30分〜15時50分

5月16日（土）	
東勢ふれあい会館	9時00分〜9時10分
旧駐在所（荒木）	9時20分〜9時35分
加斗駅	9時40分〜9時50分
谷田部住民センター	10時10分〜10時25分
口名田公民館	10時35分〜10時50分
五十谷住民センター	11時00分〜11時10分
西相生集落センター	11時20分〜11時30分
中名田児童館	13時15分〜13時30分
中名田公民館	13時40分〜13時50分
小屋集落センター	14時05分〜14時15分
野代ふれあい会館	14時40分〜14時55分
今富公民館	15時05分〜15時55分
多田集落センター	16時05分〜16時20分

### ■問い合わせ 環境衛生課 ☎ 64・6016

5月28日（土）	
本保生活改善センター	9時00分〜9時10分
大谷ふれあい会館	9時20分〜9時30分
新保ふれあい会館	9時40分〜9時50分
小北集落センター（加茂）	10時00分〜10時10分
新平野駅	10時20分〜10時30分
松永公民館	10時40分〜11時00分
遠敷児童センター	13時20分〜13時40分
遠敷公民館	13時50分〜14時10分
金屋公会堂	14時20分〜14時30分
神宮寺仁王門	14時40分〜14時50分
長瀬バス停（下根来）	15時00分〜15時05分

※犬の保定は飼い主にしていただきます。動物病院でも注射は受けられます（料金は各病院まで）



## 「あいあいバス」池河内線のルートが変わります！

■問い合わせ 北陸新幹線・総合交通推進室 ☎64・6067

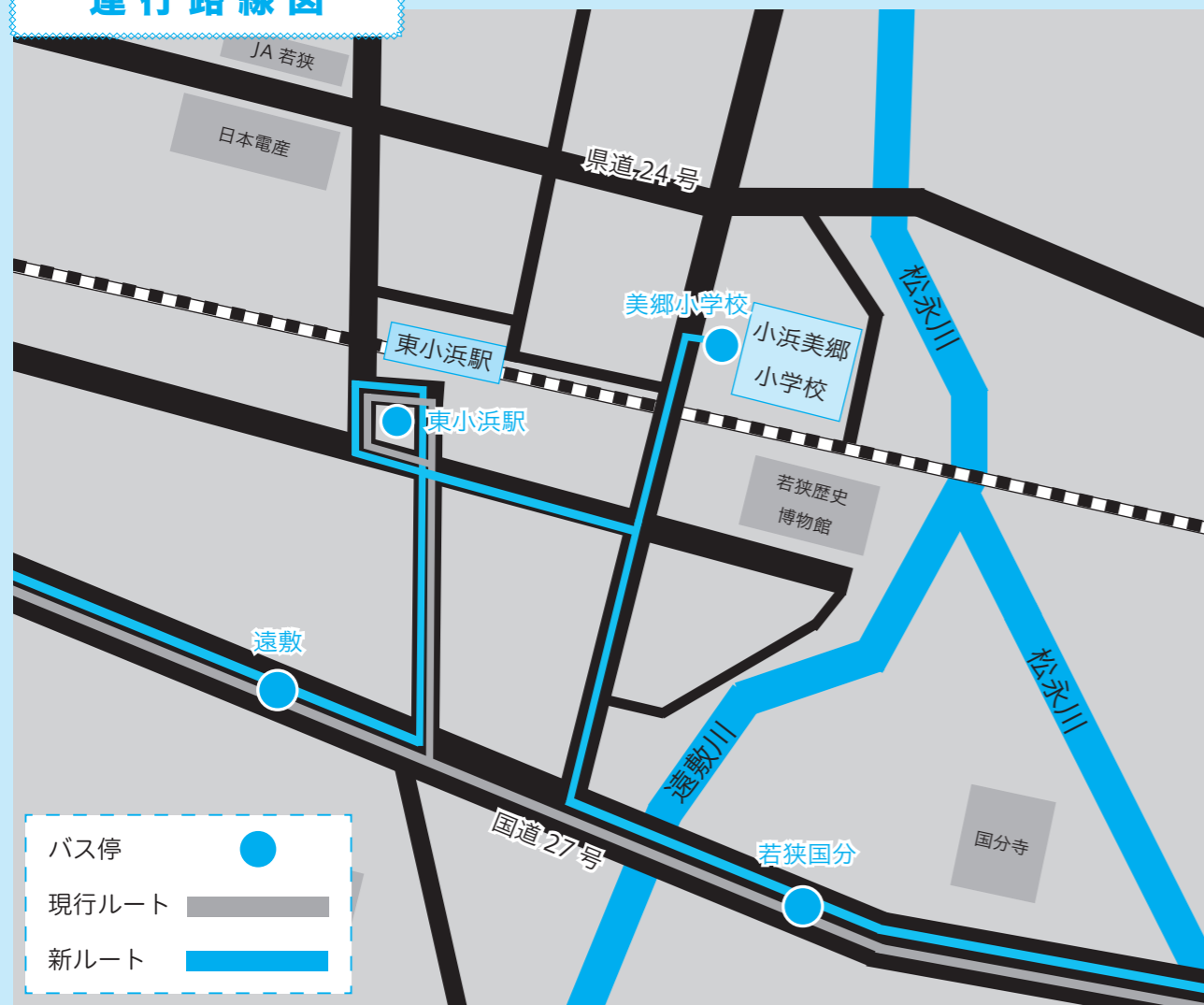
4月から小浜美郷小学校が開校されることに伴って、市内を運行する「あいあいバス」の5号車（池河内線）において、新たな停留所「美郷小学校」が設置され、運行ルートの一部変更します。

「美郷小学校」停留所は、これまでの「東小浜駅」と「若狭国分」の間に設けます。

運行ルートについては、下図「運行路線図」を参照してください。

※運行ダイヤの詳細は、あいあいバス時刻表（3月下旬に全戸配布予定）を参照してください

### 運行路線図



バス停 ●  
 現行ルート —  
 新ルート —

## 平成31年度 納税カレンダー

■問い合わせ 税務課 ☎64・6004

納期	納期限	税目/期別
4月	5月7日(火)	固定資産税・都市計画税 第1期
5月	5月31日(金)	軽自動車税 第1期
6月	7月1日(月)	市・県民税 第1期
7月	7月31日(水)	固定資産税・都市計画税 第2期 国民健康保険税 第1期
8月	9月2日(月)	市・県民税 第2期 国民健康保険税 第2期
9月	9月30日(月)	国民健康保険税 第3期
10月	10月31日(木)	市・県民税 第3期 国民健康保険税 第4期
11月	12月2日(月)	固定資産税・都市計画税 第3期 国民健康保険税 第5期
12月	1月6日(月)	国民健康保険税 第6期
1月	1月31日(金)	市・県民税 第4期 国民健康保険税 第7期
2月	3月2日(月)	固定資産税・都市計画税 第4期 国民健康保険税 第8期

※市役所や金融機関の業務時間内に納付が難しい人は、近くのコンビニでも納付できます。市税はスマートフォンなどのアプリでも納付できます(13P参照)

## まちづくり事業の提案を募集！

### いいところ小浜づくり協働推進事業

■問い合わせ 市民協働課 ☎64・6009

#### 【応募資格】

次のすべてに該当する公益活動を目的とする市民活動団体を募集します。  
 ①市内に活動拠点がある  
 ②構成する会員が5人以上  
 ③会則などがあり、適切な会計処理が行われている

#### 【対象事業】

市民と市が協働で取り組む、地域の課題解決につながる事業（年度内に終了すること）

#### 【助成額】

・補助対象経費の4分の3以内  
 ・上限30万円  
 ※継続事業については、2年目上限20万円（補助対象経費の2分の1以内）、3年目上限10万円（補助対象経費の3分の1以内）を助成

#### 【補助対象経費】

報償費、消耗品費、印刷製本費、通信費、原材料費、備品購入費、保険料、使用料、旅費、その他

市では、市民の自由な発想を生かした地域の課題解決につながるまちづくり事業の提案を募集します。

#### 【募集期間】

4月1日(月)～26日(金)  
 ※書類審査とプレゼンテーション（5月下旬ごろ実施）により提案事業の採用を決定  
 ※事前に事業担当課と協議が必要

#### 【申請書類】

事業計画書・収支予算書・団体概要書（庁舎3階市民協働課に設置。市公式ホームページからもダウンロード可）、団体の規約・会則・名簿など

## 社会貢献活動に現物支給

### 夢づくり市民活動支援事業

■問い合わせ 市民協働課 ☎64・6009

#### 【支給する現物】

団体の社会貢献活動に必要な材料、消耗品など

#### 【支給対象】

・市または小浜市社会福祉協議会にボランティア登録している団体  
 ・社会貢献活動を行っている市民活動団体

#### 【助成額】

・上限額1件2万円  
 ・年度中1回限り  
 ※ほかに市からの補助金などを受けている、または受ける予定の事業については対象外



市では、NPO、ボランティアなど市民活動団体の自主的、主体的な社会貢献活動に必要な材料、消耗品を現物支給します。

#### 【募集期間】

4月1日(月)～26日(金)  
 ※書類審査により採用を決定

#### 【申請書類】

申請書（庁舎3市民協働課に設置。市公式ホームページからもダウンロード可）、見積書、団体の事業計画・事業実績・名簿など

## 下水道のトラブルを防ぎましょう

■問い合わせ 上下水道課 ☎64・6028

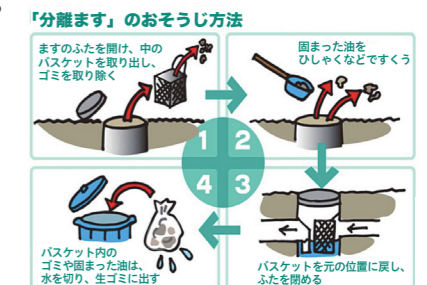
#### 詰まりによるトラブルが多発

最近、マンホールポンプの停止や、マンホールから汚水があふれ出るといった、下水道本管のトラブルが多発しています。こうしたトラブルの多くは、家庭などから流れてくる、紙おむつ、生理用品、ぞうきん、タオルなど、トイレトーパー以外のものが詰まったことが原因です。多くの人に迷惑が及ぶため、下水道管の詰まりの原因となるものは、絶対に流さないでください。

#### 「分離ます」の定期的な清掃を

家庭の敷地内に設置されている「分離ます」には、野菜くずなどのゴミを取り除く機能と、料理や洗い物などで流れる油脂分などを分離させる機能があります。

清掃を怠ると、宅内の下水道の詰まりの原因になります。月1回程度を目安に、「分離ます」の定期的な清掃をお願いします。



オートパル嶺南(遠敷)で、自動車の整備・点検などの仕事に従事する吉村さん。高校在学中に進路を決めきれずにいたところ、当時の担任からこの業界を勧められたことがきっかけで決意。県外の専門学校での就学を経て、地元就職を果たしました。

「地域の人から見守られ、生まれ育ってきたこの環境で仕事ができることに喜びを感じている」と語る吉村さん。「地元に住む仲間とすぐに集まることのできるの、県外に出た友達からもよくうらやましがられます」

地域のひと信頼築いていきたい



勤務先 J A 福井県経済連 オートパル嶺南  
よしむら ゆうさく  
**吉村 優作 さん**  
(23 歳・奈胡)

職場の中では一番若く経験も浅いため、作業中の先輩を目で追うことで技術や工法を学ぶ日々。「車検が重なる時期は忙しい日が続きますが、体力的に辛いと感じたことはない」と学生時代から続けている野球で培った精神力と体力を生かします。

当面の目標は、「自動車の整備や車検後の検査を担える『自動車検査員』資格を取得すること」と意気込み、「地域に密着した職場のため、お客さんにとより良い信頼関係を築いていきたいです」と白い歯をのぞかせました。

多くの試合 みんなで楽しみたい

地元ミニバスチーム『サンフラワーズ』でプレーする姉に影響を受け、小学1年のときに同チームに入団した増山さん。3年生4人、2年生8人が所属する小浜中学校女子バスケットボール部でキャプテンを務めます。

増山さんは、「部員や周りの支えがあるから今まで頑張ってきた」と感謝の思いを口にし、「これからは練習の成果を発揮し、結果を求めていくことが大事な時期」と意気込みます。

「チームには絶対的なエースや突出して背の高い部員はいない」と言う



女子バスケットボール部 キャプテン  
ますやま なつみ  
**増山 夏未 さん**  
(小浜中学校3年生)

増山さん。「その分、声を掛け合い、みんなでカバーできるのがチームの特徴。個人技だけでなく、パスをつなげて得たゴールにこそ価値を感じます」

体力づくりをメインに取り組んできた冬が過ぎ、4月からは、いよいよ中学校での最高学年。「今後の目標は、地区大会を制して優勝カップを手にする。1試合でも多く、みんな楽しくプレーしたい」と前を向き、「大人になってもずっと大好きなバスケットボールを続けていきたいですね」と晴れやかに話してくれました。

作品通じ感動を職人の誇り

若狭塗箸職人の的場さんは、若いころ、塗箸の加工会社に勤めながら、独学で若狭塗の塗り方や研ぎ方を習得。以来60年あまり、さまざまな塗料を独自に組み合わせ、多彩な色合いやデザインの手を次々と生み出してきました。

「既製の塗料では、自分が表現したい色を実現できない。色の配合や塗り方、削り方など、試行錯誤の繰り返しです」と色へのこだわりを語り、若い職人たちにも、「伝統にとらわれ過ぎず、常に新しい視点を取り入れ、進化し続けて欲しい」とエールを送ります。



若狭塗箸製造職人  
ま と ば ま さ よ し  
**的場 政義 さん**  
(80 歳・谷田部)

「自分の作品が人を喜ばせられることは、職人としての誇り」と話す的場さん。「贈り物など、人から人へ、箸渡しの縁が繋がって、より多くの人に喜んでほしい」と顔をほころばせます。

5月には、作品や職人としての生き方に感銘を受けた福井市の古書店主が、的場さんが作った箸の写真や、製作時のエピソードをまとめた本を出版する予定。的場さんは、「より多くの人に若狭塗箸の魅力が伝わればうれしい」と笑顔で話してくれました。

聴衆も奏者も楽しめる部活に

23年生の男女11人が日夜練習に励む若狭東高校吹奏楽部。年1回の定期演奏会やコンクールのほか、学校行事や地域のイベントなどにも参加し、さまざまな曲を演奏しています。

部長を務める高橋さんは、「他の部活動とのコラボなど、周囲を巻き込んだ活動をする、にぎやかな部活にしたい」と、さまざまな企画を提案。ラグビー部と協力して、流行曲に合わせたダンスパフォーマンスを披露したり、観客に曲のポイントを記したパンフレットを配って、会場全



吹奏楽部 部長  
たかはし はなか  
**高橋 花詩 さん**  
(若狭東高校3年生)

体で盛り上がるよう協力を呼びかけたりと、アイデアあふれる企画を次々と実施しています。

「生徒や先生たちからも『斬新』『すくよかった』と好評を得られて、とてもうれしかった」と、手ごたえとやりがい語る高橋さん。

今後の目標を尋ねると、「コンクールで賞をとるよりも、自分たちで納得できる、やってよかったと思える演奏がしたい。聴衆も奏者も、みんなが楽しめる部活にしたいです」と、熱意に満ちた表情で答えてくれました。

南川



蛇行し流れる南川、山と空のコントラスト、子どもたちの元気なあいさつ。この日、飛川橋（中井）付近で見た景色は、口名田公民館前の石碑に刻まれた「榮え口名田南の川 清く流れて 永遠に」という文を思い起こさせる素晴らしいもので、思わずシャッターを切りました。

『栄える』という言葉からは、活気があり繁盛しているさまを連想しますが、小浜には里山の資源や自然の風景、知恵のある人たちが多く残り、都会が失ってしまった文化の変わらぬ繁栄を感じます。

この魅力を伝え続けていきたいと、地域おこし協力隊を卒業しても小浜に残り、働くことになりました。これからも、自分の好きな地酒など、小浜の残したい「コト」に携わっていきますので、よろしくをお願いします！

【アクセス】  
 小浜市中井 35-17（下中井住民センター）付近  
 JR小浜駅から車で15分  
 小浜ICから車で15分

【文と写真】  
 地域おこし協力隊 ハシモト



知ってほしい、役に立つ事業をキリトリ！

市役所  
 お仕事ファイル

小・中学校への支援員・指導員の配置

■問い合わせ 教育総務課 ☎ 64・6031

種別	配置人数 ※平成31年度	活動内容
学校生活支援員	小学校17人 中学校2人	子どもたちがより充実した学校生活を送れるように、生活面や学習面をサポートする
学習支援員	中学校3人	
学校運営支援員	小学校5人 中学校2人	教員が子どもと直接関わったり、授業の準備をしたりする時間を確保するため、学校運営業務の一部を担う
部活動指導員	中学校2人	部活動の技術指導や大会への引率などを行い、活動内容の充実を図る
外国語活動支援員	小学校4人	小学校の外国語科（5・6年生）および外国語活動（3・4年生）の充実のため、担当教員と協力して、指導計画を立て、役割を分担して教育にあたる
日本語指導支援員	小学校2人	外国籍の児童生徒や外国からの転入生が、スムーズに学校生活を送れるように、言語に関する支援を行う

さまざまな役割を担う  
**支援員や指導員を配置**  
 市内の小・中学校には、さまざまな役割を担う支援員や指導員が配置されています。その目的は、支援員・指導員が学習や課外活動、教職員の業務などのサポートを行うことで、子どもたちがより充実した学校生活を送れるようにすることです。

今後とも高まる重要性  
 近年、全国的に教職員の長時間労働に注目が集まる中、文部科学省でも、教員の事務作業などを補助する「スクール・サポート・スタッフ」や、部活動指導員の配置促進に力を入れています。こうしたことから、支援員や指導員の重要性は、今後一層高まる傾向にあります。

支援員や指導員には、活動の内容に応じた多岐にわたる人材を、市の非常勤職員として採用し配置しています。例えば、英語などの外国語の指導には、ネイティブ・スピーカーなどを配置して、担当教員と協力・役割分担をし教育にあたる

支援員・指導員はこんな人たち

外国語活動支援員▶

市内の各小学校では、3～6年生が英語での活動や学習を実施しており、支援員が子どもたちと週1～2時間ほど、英語で交流しています。



◀部活動指導員

平成30年度に新設。競技経験者による技術的な指導など、活動内容の充実を図るとともに、大会の引率といった教職員のサポートを務めています。

「チーム・ティーチング」を行っています。また、部活動指導員には、その競技の経験者や、指導の経験がある人を配置し、顧問の教員が経験者でない場合などでも、専門的な技術指導が可能になり、充実した部活動が行われています。

健康 生活のびびら

尿漏れ・頻尿で悩んでいる人へ  
 ～自分でできる治療法～

自分でできる行動療法

急に排尿したくなる（尿意切迫感）、尿が漏れてしまう（尿失禁）、排尿回数が多い（頻尿）など、最近CMでも話題の「過活動ぼうこう」の症状で悩んでいる人はいませんか。自分でできる「行動療法」があります。受診が恥ずかしい人や、すでに受診している人も試してみてください。

■生活改善

- ▼ダイエット＝肥満の人は体重を減らすだけでも尿失禁が改善します
- ▼排尿日誌＝水分摂取量（果物なども）と尿量を記録して、飲水量と尿量の関係を知りましょう。水分の摂りすぎで頻尿になっているかもしれません
- ▼便秘改善＝排便時にいきむことが多く尿失禁の原因になるので、便秘を改善しましょう

■ぼうこう訓練

尿意を我慢することで、ぼうこうに尿をためる力がつき頻尿が改善します。数分から徐々に数十分



泌尿器科  
 高原典子 医師

杉田玄白記念 公立小浜病院  
 ■問い合わせ ☎ 52・0990

我慢してみましょう。無理は禁物です。

■骨盤底筋体操

ぼうこうの出口にある「尿道括約筋」が緩むと尿失禁が生じます。この筋肉は肛門を締める筋肉とつながっているため、おならを我慢するような感じで肛門を締め、体の中に引き込むようにすると、一緒に締めることができます。

改善が得られない場合は受診を

尿意切迫感や尿失禁の原因として、男性の場合は前立腺肥大症、女性の場合は性器脱などがあり、腫瘍や結石の可能性もあります。今回紹介した行動療法などで改善がみられない人、心配な人は泌尿器科を受診してください。

■子育て情報



**ベビーマッサージと相談会※**  
 とき：17日㊦  
 10時～11時  
 ところ：子育て支援センター  
 ☎同 ☎56・3386  
 助産師さんによるベビー  
 マッサージと子育て相談  
 会です

**誕生会※**  
 とき：24日㊦  
 9時30分～11時30分  
 ところ：子育て支援センター  
 ☎同 ☎56・3386  
 今月に誕生日を迎えるお  
 子さんのお祝いをしま  
 しょう

**子育てワイワイ広場**

とき：8日㊦・22日㊦  
 9時30分～12時  
 ところ：健康管理センター  
 ☎同 ☎52・2222  
 未入園児の親子に2階和  
 室を開放しています。交  
 流の場としてどうぞ

**母乳育児相談**

とき：8日㊦・22日㊦  
 10時～11時30分  
 ところ：健康管理センター  
 ☎同 ☎52・2222  
 助産師による相談です。8日は  
 10時～11時「断乳の話」も同  
 時間開催（要テキスト代300円）

**スクスク元気っ子教室**

とき：16日㊦  
 10時～10時30分受付  
 ところ：健康管理センター  
 ☎同 ☎52・2222  
 離乳食の試食や相談、発  
 育・発達、育児など子育て  
 相談。身体計測も可能です

■体や心・生活の相談

**エイズ・肝炎相談、検査**

とき：1日㊦・15日㊦  
 9時～10時30分  
 ところ：若狭健康福祉センター  
 ☎同 ☎52・1300  
 匿名で、エイズ・肝炎に関  
 する検査や相談（月～金）  
 を受けることができます

**精神保健相談※**

とき：2日㊦・16日㊦  
 9時30分～11時30分  
 ところ：若狭健康福祉センター  
 ☎同 ☎52・1300  
 心の病気や、アルコール  
 問題、認知症に関する相  
 談に精神科医が応じます

**こころの相談※**

とき：毎週㊦ 10時～16時  
 ところ：小浜市社会福祉協議会  
 ☎同 ☎56・5800  
 とき：毎週㊦ 12時～17時  
 ところ：つみきハウス  
 ☎同 ☎53・1190  
 心の悩みを相談してください

**心配ごと相談**

とき：10日㊦  
 13時～16時  
 ところ：小浜市社会福祉協議会  
 ☎同 ☎56・5802  
 介護など生活での困りご  
 との相談に応じます

**人権相談**

とき：16日㊦  
 13時～15時  
 ところ：働く婦人の家  
 ☎法務局 ☎52・0238  
 悩みごと、心配ごとのあ  
 る人は、気軽に相談して  
 ください

**カフェ・ぼ～れ**

とき：11日㊦  
 13時30分～15時  
 ところ：旧花水木（鹿島）  
 ☎坂上和代さん  
 ☎090・5686・4147  
 認知症予防の活動や相談が  
 できます ※参加費 100円

■法律や行政・その他の相談

相談名	開催日	時間	ところ	問い合わせ
弁護士無料相談※	2日㊦	13時30分～15時	働く婦人の家	福井弁護士会 ☎0776・23・5255
法律相談（消費生活トラブル）※	4日㊦、25日㊦	14時～16時	嶺南消費生活センター	同 ☎52・7830
出張年金相談※	11日㊦、25日㊦	10時～12時、13時～15時	文化会館4階	敦賀年金事務所 ☎0770・23・9905
高齢者専門相談（法律）※	18日㊦	13時～16時	嶺南地域福祉相談・ 介護実習普及センター	同 ☎52・7832
結婚相談	18日㊦	9時30分～11時30分	文化会館4階	子ども未来課 ☎64・6013
結婚相談（本人のみ）	27日㊦	13時30分～15時30分		

■今月の窓口

**1階窓口延長**  
 毎週金曜日（祝日・年  
 末年始を除く）、市役所  
 1階の窓口（市民福祉  
 課、高齢・障がい者元  
 気支援課、子ども未来  
 課、税務課、環境衛生  
 課、会計課）では、執  
 務時間を18時30分ま  
 で延長しています。

**人の動き  
（3月1日現在）**

- ・人口 29,338人  
（前月比-5人）  
（前年同月比-334人）  
男性 14,391人  
女性 14,947人  
世帯数 11,973世帯
- ・異動 転入 55人  
転出 50人  
出生 26人  
死亡 36人



■休館日（～5月6日まで）

**市立図書館**  
 2日㊦・9日㊦・16日㊦・21日㊦・  
 23日㊦・24日㊦・29日㊦・30日㊦・  
 5月1日㊦・3日㊦・4日㊦・  
 5日㊦

**若狭図書学習センター**  
 1日㊦・8日㊦・15日㊦・22日㊦  
 ※25日㊦は2Fのみ休館、5月1日㊦～6日㊦は開館

**温水プール**  
 1日㊦・8日㊦・15日㊦・22日㊦  
 ※30日㊦～5月6日㊦は10時～18時開館

**市民サービスコーナー**  
 21日㊦・29日㊦・30日㊦・  
 5月1日㊦・3日㊦・4日㊦・  
 5日㊦・6日㊦

au お得な情報をおとどけ！

facebook 「E-ニュースポバマ」で検索

twitter @aushopobama

au ショップ小浜  
☎0800-7002298

第20回JAふれあい企画コンサート

**梅沢富美男** 劇団

～特別公演 in フェニックス・プラザ～

平成31年 10月13日(日)

第一部 10:30～12:45頃まで  
 第二部 15:00～17:15頃まで

フェニックス・プラザ

若狭牛セット  
 まで  
 ジュース購入で  
 ご招待!!

※JA生活物資を年間5万円以上お買い上げの方を対象とさせていただきます。

【お問い合わせは】 JA若狭 各支店まで

4K対応テレビには  
**BS4K放送対応STBを**  
 おすすめします!

BS4K 放送対応 STB(2TB HDD 内蔵)

BS4K 放送が見れて! 録れて!  
 取付料金 25,000円(税別)!

詳しくはチャンネルOまでお問い合わせください。  
 ☎(0770)52-7200

■休日当番医

**※4月の当番医**

7日㊦ : ★にし内科クリニック(南川町)  
☎53・2407

14日㊦ : ★本馬医院(水取一丁目)  
☎52・2233

21日㊦ : いちせクリニック(南川町)  
☎53・2415

28日㊦ : ★小津外科医院(日吉)  
☎52・0072

29日㊦ : ★田中整形外科医院(千種一丁目)  
☎52・6868

30日㊦ : ★しんたにクリニック(駅前町)  
☎64・5321

**※5月の大型連休中の当番医**

1日㊦ : ★山手医院(山手一丁目)  
☎53・5511

2日㊦ : 中山クリニック(多田)  
☎56・5588

3日㊦ : ★吉井医院(塩竈)  
☎52・0028

4日㊦ : ★田中病院(遠敷十丁目)  
☎56・5353

5日㊦ : ★にし内科クリニック(南川町)  
☎53・2407

6日㊦ : ★本馬医院(水取一丁目)  
☎52・2233

※★印のついた当番医の日は、小児患者は、杉田玄白記念公立小浜病院(大手町)で小児科医が休日診療を行います

今年も全車種やります! 4月15日から!

**地域貢献キャンペーン!**

**小浜自動車学校**

地域の皆様に愛され  
 貢献できる学校を目指します

〒917-0023 小浜市府中14-23  
 ☎0120-52-0839

木曜日は  
**シルバーデー**

10:00～17:00にご来店の6歳以上の方

お食事 ☉ ご入浴

☆☆ **980円**

小浜市川崎3-4 御食園若狭おばま  
 食文化館内  
 TEL0770-53-4126  
 お食事だけの利用もできます!

**濱の湯**

安全と快適を生む環境づくり。  
 ビル総合管理・警備保障システム

**AIVIX**

株式会社アイビックス

若狭支店 / 917-0241 小浜市遠敷7丁目112  
 TEL:0770-56-0266 FAX:0770-56-0268

安心と信頼 地元の石屋さん

お墓ディレクター(1級)在籍  
 (日本石材産業協会登録第12-100024号)

**(有)杉田石材店**

第2・第4土曜と毎週日曜、祝祭日は  
 休業しています。  
 お電話でのご相談も承ります。  
 小浜市小浜広峰55  
 ☎(0770)52-0748・FAX(0770)52-0853

**編集後記**

●今年は類まれな暖冬であつたため一度も雪かきをすることなく過ごすことができました ▶最近では近所の公園でも子どもたちの元気な声が響くことも増え、例年より早く春の訪れを実感 ▶私も季節の移ろうスピードに置いてかれないよう、新年度を前に気持ちを新たにしなければと感じています(竹)

●桜の開花にはまだ早いですが、梅は取材中にもよく見かけるように ▶市の公式フェイスブックでは、冒頭部に季節の写真を載せており、先日はお水送りの日に見かけた梅の花を掲載 ▶広報担当になってようやく一年、まだまだ「つぼみ」の身なれども、皆さんにとって魅力的な「華」のある紙面づくりに励んでいきます(池)



お水送り 松明行列 (神宮寺・3月2日)

担いだ<sup>たいまつ</sup>松明が重いのは、そこに歴史と伝統が詰まっているから。  
燃える炎が熱いのは、そこにたくさんの人の想いが感じられるから。  
その重みも熱意も、一人じゃとても支えきれない。  
だからこそ、<sup>しずく</sup>滴が大河を成すように、  
みんなで肩を寄せ合って、担いだこの火をつないでいこう。

市内のイベント情報は  
観光協会公式サイトから



公式Facebookで  
地域の情報を発信中

