

広報おばま

OBAMA

2

No.842
Feb.2024

みんなで描く、悠久の歴史と風土が生きるまち ～新たな時代の御食国 若狭おばま～



【特集】 松崎市長新春インタビュー 2・3P

写真特集「小浜市はたちのつどい2024」4・5P 忘れずやろう！確定申告 6・7P 12月補正予算 8P
健康生活のとびら 9P 相談・休日当番医・公共施設休館日 10・11P からの情報 12～15P
OBAMA 日和 16P フォトニュース 17P イベントスケジュール 18・19P



育成！ふるさと小浜デザイン 夢と希望をもって生活できる社会の実現に向けて

3月16日に、北陸新幹線がよいよ敦賀まで開業します。市としても、敦賀開業の効果の最大化を図るため、新幹線の発着時刻に合わせたJR小浜線がない場合の二次交通として、「直行バス」の運行や、市内に宿泊する人向けのレンタカー割引プランの実施を予定しています。敦賀から新大阪までについても、駅・ルートの選定に向けた環境アセスメントの現地調査が完了し、現在、用地測量や地質調査などが行われています。引き続き、国や政府・与党に対し、小浜地域の詳細な駅位置・ルートの速やかな公表と早期着工を強く求めていきます。

また、昨年11月27日に全館グランドオープンした健康管理センターを拠点とし、妊娠期から子育て期の成長・発達段階における切れ目ない支援をはじめ、青壮年期、

高齢期まで一貫した健康づくりや介護予防を図り、市民の健康増進や福祉向上につなげます。

さらに、食料品やエネルギーなどの価格高騰に対応すべく、電子クーポン「おばまハッピー割」の発行や、事業者や保育園などに対し、負担軽減のための支援に取り組んだほか、低所得者世帯などへの給付金支給や、「おばまハッピー割」の追加発行を実施しています。

今年度は100年に1度のビッグチャンスである北陸新幹線が敦賀まで開業します。開業の効果を生かすため、市民の皆さんと一緒に盛り上げましょう。

今後も本市の明るい未来のため、まちづくりに全力で取り組めますので、皆さんの理解と協力をお願いします。

産業 No.1 経営力&発信力を拡大

企業誘致の推進・雇用の促進として、大規模な県営産業団地の整備や、学生と市内企業のマッチング機会の創出に取り組めます。

農水産への取り組みとして、昨年の4月から、フードロスコーナーや生産者との対面販売を設けた「市場deマルシェ」が、毎月第4土曜日に川崎の卸売市場で行

われているほか、本市のブランド魚「小浜よつばらいサバ」の高水温などへの課題に対応するための技術開発や、カキ養殖への新たな技術の導入・ブランド化を推進します。

また、昨年は全国的にツキノワグマの出没や人身被害が過去最多となりました。市民の皆さんにおいては、野菜くずや柿などの果樹を放置しないなど、クマを引き寄せない対策をお願いします。

環境 文化 観光 No.2 組み合わせ、魅力増



酒井家墓所の修理や、国の登録有形文化財を利用した「小浜町家ステイ」を開設するなど、文化財の保存・活用に取り組んでいます。また、ドラマの放送を機に始まった「ちりとてちん杯全国女

性落語大会」が、昨年で15回目を迎えたほか、長年、地域の落語文化の発展に取り組んだ「若狭小浜ちりとて落語の会」が「サントリー地域文化賞」を受賞しました。

生活 防災 No.4 保健・医療・交通・快適便利

近年、気候変動の影響などにより、想定を上回る災害の発生が懸念される中、流域全体で水害を軽減させるための「流域治水」の推進や、台風や豪雨での浸水被害対策として、雨水を河川へ強制排水するポンプ場整備に取り組んでいます。

また、河川への負荷を軽減するため、小浜病院の内科では、昨年、地元嶺南出身の医師2人を確保したことにより、安定した医療体制を継続して提供し、医療の充実につながることができました。今後も引き続き、地元ゆかりのある医師の確保と小浜病院への定着に努め、医療サービスの充実につなげます。

子育て 教育環境 No.3 少子化対策と共生

「地域の宝」である子どもを地域社会全体で支え、親が安心して子どもを育てられる環境の確保と充実を図れるよう取り組んでいます。5月にオープン予定している、全天候型子どもの遊び場「なないろ」には、幼児用トイレや多目的トイレ、おむつ替え・授乳スペースを完備している

ので、ぜひ利用してください。また、郷土愛を育み、地元で働きたいという思いを地元就職へつなげることは、本市の持続的な発展に結びつくことから、子どもやその保護者を対象としたキャリア教育に力を入れていきます。

段階的に始まっている中学校部活動の地域移行についても、生徒にとってより良い活動環境を整備できるよう、地域団体や保護者、学校と一緒に取り組みを進めます。

行財政 No.5 未来に夢・生きがい・協働

より幅広い用途での使用が可能となったコミュニティセンターを、協働のまちづくりの拠点として各地区のまちづくり協会のまちづくり協議会が活用しています。市としても、地域と行政が一体となった特色あるまちづくりを支援します。

また、行政手続きのオンライン化や公共施設のオンライン予約、キャッシュレス決済の導入などに取り組んでおり、今年3月には、マイナンバーカードを使用して、住民票や税金などの各種証明書を、全国各地のコンビニなどで、休日や夜間でも取得できるよう、準備を進めています。





小浜市はたちのつどい 2024

人生の一つの節目を迎えた
人たちの晴れ姿を
写真特集として
みなさんへお届けします
(1月9日・文化会館)



社会保険料控除を受ける場合

－国民健康保険税・後期高齢者医療保険料・介護保険料を算入する－

支払額を証明する書類の提示が必要です。

領収書などが手元にない人に対しては、各担当課で証明書を発行します。

※年金天引きされた税・保険料は、証明書を発行できないため、年金の源泉徴収票で確認してください

■問い合わせ

【国民健康保険税】 税務課 ☎ 64・6004

【後期高齢者医療保険料】 市民福祉課 ☎ 64・6018

【介護保険料】 高齢者支援センターいきいき

(健康管理センター内) ☎ 64・6014

－国民年金保険料を算入する－

国民年金保険料の「控除証明書」または「領収書」の提示が必要です。

控除証明書は、令和5年11月上旬に対象者へ送付されています。なお、同年10月1日～12月31日の期間中に、その年初めて保険料を納めた人には、2月に送付される予定です。

※市役所で控除証明書の発行はできません

■問い合わせ

日本年金機構敦賀年金事務所 ☎ 0770・23・9002

医療費控除を申告する場合

「医療費控除の明細書」の添付が必要です。

あらかじめ医療費の領収書の金額を集計し、明細書を作成の上、会場に持参してください。

健康保険組合などが発行する「医療費通知」を添付すると、明細書の記入を一部省略できます。

ただし、通知に記載されていない月の医療費は、病院などの領収書を基に別途集計が必要となるので、注意してください。

市民福祉課からのお知らせ

医療費控除申告の添付書類として使用できる国民健康保険の医療費通知は、世帯主宛てに2カ月に1回送付しており、9月・10月診療分は、2月中旬ごろに送付します。

11月・12月診療分は、4月中旬ごろに発送予定で、確定申告期間内に間に合わないの、「医療費控除の明細書」は、領収書に基づいて作成してください

小浜税務署からのお知らせ

小浜税務署では、スマートフォンとマイナンバーカードを使った申告書の作成を中心に、申告相談を実施します。

開設期間

2月16日(金)～3月15日(金)の各日9時～16時

持ち物

- ①スマートフォン（持っている人）
- ②マイナンバーカード
- ③マイナンバーカードの2種類の暗証番号
 - A. 利用者証明用電子証明書（数字4桁）
 - B. 署名用電子証明書（英数字6～16文字）
- ④申告書作成に必要な書類など

※入場には「入場整理券」が必要です。国税庁LINEアカウント（左の二次元コード）から事前発行ができるほか、会場でも当日配布を行っています。

忘れずやろう！ 確定申告

令和6年度市県民税

令和5年分所得税

確定申告書の提出期間は

2月16日(金)～3月15日(金)(土・日・祝日除く)です。

申告は、スマートフォンを利用した「e-Tax」や小浜税務署のほか、市庁舎でも可能です。

■問い合わせ

【市県民税】 税務課 ☎ 64・6004

【所得税】 小浜税務署（後瀬町） ☎ 52・1008

【市庁舎4階 大会議室での受け付けスケジュール】

受付期間 (土・日・祝日除く)	対象地区(区)
2月16日(金) ～ 2月22日(木)	小浜(清滝/津島/多賀/鈴鹿/塩竈/生玉) 西津(小湊/大湊/北塩屋/西長町/北長町/福谷) 内外海(甲ヶ崎/阿納尻/加尾/西小川/宇久/ 若狭/阿納/犬熊/志積/矢代) 国富、宮川
2月26日(月) ～ 3月1日(金)	小浜(玉前/今宮/広峰/白鬚/酒井/駅前町/川崎) 雲浜(南川町/後瀬町/上竹原/関) 松永、遠敷、今富
3月4日(月) ～ 3月8日(金)	小浜(竜田/住吉/日吉/神田/大宮/男山) 雲浜(千種/大手町/四谷町/一番町) 内外海(仏谷/堅海/泊/田烏) 口名田、中名田、加斗
3月11日(月) ～ 3月15日(金)	小浜(鹿島/白鳥/貴船/浅間/大原/香取/飛鳥/青井) 雲浜(城内/雲浜/山手/水取) 西津(堀屋敷/板屋町/新小松原/下竹原/ 小松原川東/小松原川西)
受付時間は、いずれも9時～12時、13時～16時	

申告に必要な物

- ①申告者本人と被扶養者などのマイナンバーが分かるもの
※申告者本人がマイナンバーカードを持っていない場合は下の書類が必要です
A. 申告者本人のマイナンバー通知カード
またはマイナンバーの記載のある住民票
B. 申告者本人の本人確認書類
- ②申告者本人の利用者識別番号
※市庁舎会場で所得税の申告をする場合は必要。同番号を取得していない人は、国税庁のHPで取得してください
- ③源泉徴収票(給与所得・年金所得)
- ④収支内訳書(営業所得や農業所得、不動産所得などがある人)
- ⑤医療費控除の明細書(医療費控除を申告する人)
- ⑥寄附証明書(ふるさと納税などの寄附金控除を申告する人)

確定申告はスマートフォンで

便利で手軽なスマートフォンでの確定申告を推奨しています。

国税庁HPの「確定申告書等作成コーナー」を利用して、自動計算で確定申告書を作成。そのままマイナンバーカードを使って、e-Taxで提出できます。

申告・納付期限

【所得税・贈与税】 3月15日(金)(振替納税^{※1}の場合は4月23日(火))

【消費税】 4月1日(月)(振替納税の場合は4月30日(火))

※1 贈与税に振替納税はありません



▲国税庁HP



▲確定申告書等作成コーナー



▲国税庁LINEアカウント



- 営業所得、事業所得、農業所得、不動産所得がある人は、事前に「収支内訳書」を作成してから来場してください
- ふるさと納税ワンストップ特例制度を申請した人が、所得税の確定申告をするとき、この特例が無効になります。そのため、確定申告をする場合は必ず、ふるさと納税にかかる寄附金控除も併せて申告してください
- 青色申告、譲渡所得等(株式・不動産)、雑損控除、令和5年新築・増改築分の住宅ローン控除(1年目)を申告する場合は、税務署での申告・相談をお願いします

小浜市 12月補正予算 主な事業を紹介します

※は新規事業

◆観光おもてなし推進事業※

北陸新幹線敦賀開業による観光客の受け入れ体制整備のため、小浜駅前広場への懸垂幕設置や、海鮮丼フェア、マーメイドフォトコンテストなどを開催
【予算】675万5,000円
【担当】文化観光課 ☎64・6020

◆福祉事業所等物価高騰対策支援事業

電気料金などの価格高騰の影響を受けている福祉事業所などに対し、電気料金および食材費の高騰分の一部を支援
【予算】1,124万4,000円
【担当】高齢者支援センターいきいき（健康管理センター内）
☎64・6014

◆物価高騰対策 生活者応援事業※

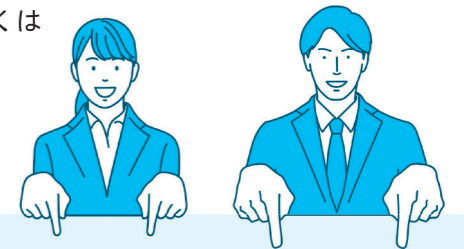
市民の家計負担を軽減するとともに、地域における消費を喚起するため、1セット3,000円相当のおばまチケットを2,000円で販売（詳しくは本ページ下段を参照）
【予算】6,629万円
【担当】市民福祉課 ☎53・1111

◆公共交通人材確保支援事業※

市内に主となる事務所を置くタクシー事業者に対し、新規採用者の第二種免許取得費用の一部を支援
【予算】75万円
【担当】新幹線・交通まちづくり課 ☎64・6067

◆おばまでがんばる保育士応援事業※

私立保育園などが行う下の取り組みを支援
○保育士への住宅手当支給 ○保育士へのメンタルケア
○子育て中の保育士への支援体制整備
【予算】121万2,000円
【担当】子育て応援センターすくすく（健康管理センター内）
☎64・6128



第5弾

おばまチケットを販売します！

■問い合わせ 市民福祉課 ☎53・1111

新規加盟店舗募集中

チケットを使用できる、加盟店舗を募集しています

【募集期限】

5月31日(金)

【申し込み方法】

「加盟店舗登録申請書」を市民福祉課へ提出。事前に問い合わせてください
※第4弾で加盟した店舗へは個別に案内しています

- 【対象】 2月1日現在、小浜市の住民基本台帳に登録がある全市民
- 【販売期間】 3月11日(日)～5月31日(金)
- 【利用期間】 3月11日(日)～6月23日(日)
- 【内容】 1セット3,000円分(1,000円×3)の地域商品券を2,000円で販売
※上限：1人あたり2セット
- 【購入方法】 市が2月下旬から順次発送する「購入申込書(はがき)」を市内郵便局に持参し、購入
- 【その他】 チケットを使用できる加盟店舗などの詳細は、市HPなどで後日あらためてお知らせ

健康生活のつづら

子どものウイルス感染と検査

風邪症状に伴う発熱の原因は

寒い日が続いており、お子さんが体調を崩しやすく心配な時期ですね。
お子さんの咳や鼻水などの風邪症状に伴う発熱は、ほとんどがウイルスによるものです。綿棒で鼻やのどをこする検査で、感染しているウイルスを特定することができる場合がありますが、お子さんにとっては苦痛を伴う検査です。必要がなければほしくない方がよいですし、なるべく1回で正確な結果が出て欲しいですね。

検査の時期と目的がとても大切

まず検査のタイミングです。熱が出てすぐの検査は、症状が強ければ陽性になることもあります。ウイルスに感染しているにもかかわらず、感染していないと結果が出る「偽陰性」になる可能性が高いため、半日以上経過してからの検査をお勧めしています。検査をする目的ですが、インフルエ



小児科
齋藤 志織 医師

杉田玄白記念 公立小浜病院

問い合わせ ☎52・0990

ンザのように治療のある感染症を見つけて出すこと、インフルエンザやコロナウイルスなどの隔離が必要な感染症を見つけて出すことが挙げられます。

なお、その他のウイルスの多くは、特別な治療や隔離は必要ないものの、経過や症状が特徴的なものがあるため、高熱が続く原因や風邪以外の症状が現れたときに、その原因を知るために検査を行います。

例えば、ヒトメタニューモウイルスは気管支肺炎症状が出やすく、アデノウイルスは高熱が続くほか、目が充血しやすいといった特徴があります。周囲に特定のウイルスの流行がなく、通常の風邪の経過であれば、ウイルスを特定する意義はあまりありません。必要ときに、適切なタイミングで検査を行うことが、とても大切です。

小浜市では、インターネットを通して情報発信中

事業やお知らせなど
ホームページ



市内の出来事などを発信中！

広報担当者の取材内容などを掲載。フォローをお願いします

出来事やお知らせなど
X (旧 Twitter)



フェイスブック
Facebook



イベント告知
Instagram



小浜市防災メール

災害や避難の情報をお知らせします。登録は、右の二次元コード(<https://mail.cous.jp/bousaiobama/>)から手続きしてください



【今月の表紙】

かるた取り札見つけて元気よく「はいっ！」



(チューリップ保育園・1月5日)

新年を迎えた保育園内で、114人の園児が羽根つきやけん玉、福笑いなど6種類の「正月あそび」を楽しみ、笑い声の絶えないひとときを過ごす

※要予約 問問い合わせ 医休日当番医 (☆:小児患者は小浜病院対応)

市図 市立図書館 県図 若狭図書学習センター プ 温水プール サ 市民サービスコーナー

16日 金	こころの相談 12:00～17:00 (つみきハウス・後瀬町) 問同 ☎ 53・1190	休館日
17日 土	結婚相談 (本人のみ) 13:30～15:30 (文化会館・大手町) 問市婦人福祉協議会 ☎ 090・4329・0346	
18日 日	医田中病院☆ (遠敷十丁目) ☎ 56・5353	市図 サ
19日 月	エイズ、肝炎検査※ (相談は随時受付) 9:00～10:30 (若狭健康福祉センター・四谷町) 問同 ☎ 52・1301	県図 プ
20日 火	精神保健相談※ 10:00～11:30 (若狭健康福祉センター・四谷町) 問同 ☎ 52・1301 特設人権相談 13:00～15:00 (働く婦人の家・大手町) 問福井地方務局小浜支局 ☎ 52・0238 行政相談※ 13:30～14:30 (市庁舎・大手町) 問広報・デジタル推進課 ☎ 64・6009	市図
21日 水	福祉の仕事に関する相談 13:00～15:00 (ハローワーク小浜・後瀬町) 問県社会福祉協議会嶺南支所 ☎ 52・7833 こころの相談 10:00～16:00 (市社会福祉協議会・遠敷) 問同 ☎ 56・5802	
22日 木	出張年金相談※ 10:00～12:00、13:00～15:00 (文化会館・大手町) 問敦賀年金事務所 ☎ 0770・23・9905 司法書士法律相談※ 14:00～16:00 (県嶺南消費生活センター・白鬚) 問同 ☎ 52・7830	県図 ※ 2Fのみ
23日 金祝	医にしお内科クリニック☆ (南川町) ☎ 53・2407	市図 サ
24日 土		
25日 日	医本馬医院☆ (水取一丁目) ☎ 52・2233	
26日 月		県図 プ
27日 火	臨床心理士によるこころの相談※ 9:30～11:30 (市庁舎・大手町) 問高齢者支援センターいきいき (健康管理センター内) ☎ 64・6012	市図
28日 水	こころの相談 10:00～16:00 (市社会福祉協議会・遠敷) 問同 ☎ 56・5802	市図
29日 木		プ

ITのビジネス活用に関する相談 9:00～17:00 (12月29日～1月3日除く平日)
(県産業情報センター嶺南支所・白鬚) 問同 ☎ 52・1500

- 市役所1階の窓口では、毎週金曜日(祝日・年末年始除く)の執務時間を18:30まで延長しています。
- 温水プールでは、工事のため2月29日(木)～3月4日(日)の間、休館します。営業再開は3月5日(火)の予定です。

相談・休日当番医・公共施設休館日 2月

1日 木		休館日
2日 金	こころの相談 12:00～17:00 (つみきハウス・後瀬町) 問同 ☎ 53・1190	
3日 土		
4日 日	医しんたにクリニック☆ (駅前町) ☎ 64・5321	
5日 月	エイズ、肝炎検査※ (相談は随時受付) 9:00～10:30 (若狭健康福祉センター・四谷町) 問同 ☎ 52・1301	県図 プ
6日 火	精神保健相談※ 10:00～11:30 (若狭健康福祉センター・四谷町) 問同 ☎ 52・1301 弁護士法律相談※ (予約開始1月30日(火)9:00) 13:30～15:00 (働く婦人の家・大手町) 問福井弁護士会 ☎ 0776・23・5255	市図
7日 水	女性向け出張就業相談 10:00～15:00 (働く婦人の家・大手町) 問ふくい女性活躍支援センター ☎ 0776・41・4244 こころの相談 10:00～16:00 (市社会福祉協議会・遠敷) 問同 ☎ 56・5802	
8日 木	出張年金相談※ 10:00～12:00、13:00～15:00 (文化会館・大手町) 問敦賀年金事務所 ☎ 0770・23・9905 弁護士法律相談※ 14:00～16:00 (県嶺南消費生活センター・白鬚) 問同 ☎ 52・7830	
9日 金	こころの相談 12:00～17:00 (つみきハウス・後瀬町) 問同 ☎ 53・1190	
10日 土		
11日 日祝	医中山クリニック (多田) ☎ 56・5588	市図 サ
12日 月休	医吉井医院☆ (塩竈) ☎ 52・0028	サ
13日 火		市図 プ 県図
14日 水	心配ごと相談 13:00～16:00 (市社会福祉協議会・遠敷) 問同 ☎ 56・5802 こころの相談 10:00～16:00 (市社会福祉協議会・遠敷) 問同 ☎ 56・5802	
15日 木	高齢者向け法律相談※ 13:00～16:00 (県社会福祉協議会嶺南支所・白鬚) 問同 ☎ 52・7833 結婚相談 9:30～11:30 (文化会館・大手町) 問市婦人福祉協議会 ☎ 090・4329・0346	

お知らせ

運転免許証の自主返納
出張窓口を開設します

生活安全課

出張窓口では、免許返納と返納後の支援受け取りを一度に行うことができます。運転免許証の自主返納を考えている人は利用してください。

▼対象 65歳以上の運転免許を持っている人で、年齢を重ねて運転に不安を感じている人や、家族から免許返納を勧められている人など

▼とき 2月8日(水)9時～13時

▼ところ 市庁舎市民ホール(大手町)

▼持ち物 有効期限内の運転免許証 ※代理人が申請する場合は、さらに持ち物が必要です。小浜警察署へ問い合わせてください

▼自主返納後に受けられる支援

- 次の①②の両方が受け取れます
- ① あいあいバス1年間無料バスカード
- ② タクシー乗車券もしくはあいあいバスの回数券(いずれか1点/1万円分)

▼問い合わせ

【運転免許証の自主返納に関すること】

小浜警察署 ☎ 56・0110

【自主返納後の支援に関すること】
生活安全課 ☎ 64・6007

診療情報提供書の提出をお願いします

生活サポートセンターあいあい(健康管理センター内) ☎ 64・6093

令和5年12月上旬に「診療情報提供書(ピンク色の用紙)」が市から届いた人は、用紙に署名の上、2月29日(木)までに県内の医療機関へ提出をお願いします。

▼対象 40～74歳の国民健康保険被保険者のうち医療機関に受診している人

転出届はマイナポータルから手続きできます

市民福祉課 ☎ 64・6017

行政手続きのオンライン窓口「マイナポータル」では、次の対象に当てはまる場合、原則市役所を訪れることなく、引越し時の転出手続きができます。

▼対象 有効な電子証明書を搭載したマイナンバーカードを持ち、国内に引越しをする人

※データの反映に時間がかかる場合があるため、余裕を持った手続きをお願いします
※マイナポータルで転出手続きをした後は、転入先の市町村の窓口で転入の手続きが必要です

社会経験の浅い若者は、狙われる可能性が高くなります

契約は慎重に！

あなたの身近にこんなトラブルが...

副業サイト

確実にもうかると言われ、借金をして副業サイトのサポートを受ける料金を支払ったがもうからず、借金だけが残った。

※確実にもうかる話はありません

マルチ商法

マッチングアプリで知り合った人と面会。「この投資セミナーを人に紹介すると、契約料金以上の報酬がもらえる」と、強引に契約をせまられ、料金を支払った。

※出掛け先でもうけ話になったら要注意。
勇気を出して、きっぱり断りましょう

お試しエステ

1年間通い放題の全身脱毛を契約したが、予約が取れない。解約したいが、高額の解約料金を請求された。

※長期・高額な契約は慎重に

【困ったときの相談先】

小浜市消費生活相談室(生活安全課内)
☎ 53・1140
消費者ホットライン ☎ 188

【よくある事例・トラブルを未然に防ぐ最新情報】

LINE「消費者庁 若者ナビ!」
右の二次元コードから友だち登録できます▶



宝くじの助成金で
防災資機材を整備しました

■問い合わせ 生活安全課 ☎ 64・6006

宝くじの普及広報事業として、一般財団法人自治総合センターからの助成で、防災資機材を整備しました。

【甲ヶ崎区危機対策防災会(写真左上)】
ポータブル発電機、蓄電池、LED投光器、折りたたみリヤカー、大型かまど、ハンドメガホン

【北川区自主防災会(写真左)】

保管庫、LED投光器、LEDヘッドライト、折りたたみリヤカー、救出活動用工具、間仕切り、担架、コードリール、トランシーバー、蓄電池、水中ポンプ、充電式ラジオ付きテレビ

子育て世帯生活支援特別給付金
申請期限がせまっています

子育て応援センターすくすく(健康管理センター内) ☎ 64・6128

ひとり親家庭などを支援する「子育て世帯生活支援特別給付金」の申請期限は2月29日(木)です。対象者でまだ申請していない人は、早めに申請してください。

▼支給額

児童1人当たり5万円

市民の移動手段の確保に向けて

■問い合わせ先 新幹線・交通まちづくり課 ☎ 64・6067

タクシーなどの公共交通は、全国的に運転手不足が深刻で、運営面での大きな問題となっています。小浜市でも、なくてはならない大切な移動手段ですが、高齢化社会や人口減少などから、運転手不足による市民への影響が懸念されています。

車の運転ができない高齢者や、北陸新幹線敦賀開業を見据えた観光客の移動手段として、地域の公共交通を支えるには、運転手の確保が必要です。



運転業務に興味がある人は、小浜市タクシー業会まで問い合わせてください。

【小浜市タクシー業会】

大和交通株式会社 ☎ 56・3333

三福タクシー株式会社 ☎ 0120・291・329

----- 有料広告 -----

福井県シルバー人材センター連合
高齢者活躍人材確保育成事業

**シルバー人材センター
会員募集**

人のため、まちのために働き隊!
60歳以上、
元気はつらつマン募集中!

(公社) 若狭シルバー人材センター
小浜市遠敷 84-3-4 サン・サンホーム小浜内
☎ (0770)56-5115・FAX (0770)56-5088

近くて安心!!

光おーちゃんネット

上り下り 1Gbps

月額 **4,950円**
(プロバイダ料金を含む)

光おーちゃんネットなら
過去に放送した「ワイドわかさ」を
いつでもご覧いただけます!
詳しくはチャンネルOまでお問合せ下さい。
☎ 0770-52-7200

安心と信頼 地元の石屋さん

お墓ディレクター(1級)在籍
(日本石材産業協会登録第12-100024号)

(有)杉田石材店

お気軽にご来店下さい。
お電話での相談も承ります。

小浜市小浜広峰 55
☎ (0770)52-0748・FAX (0770)52-0853

令和6（2024）年4月任用 **小浜市会計年度任用職員 募集**

職種	業務内容	募集人員	報酬	勤務時間	申込期限	問い合わせ
ICT（情報通信技術）支援員	ICTの効果的な活用方法の助言、教材作成の支援（学校巡回）など	1人	14万4,022円/月	週4日 8時30分～16時30分	2月16日（金）	教育総務課 ☎64・6031
就学支援専門員	障がいのある児童生徒の就学に関する事務など	1人	10万2,873円/月	週4日 9時～15時		
ふれあいスクール専任指導員	不登校の児童・生徒への学習指導や集団生活への適応指導、相談活動	1人	7万3,385円/月	週2・3日（週替わり）9時～16時 ※学校長期休業中も勤務あり		
小・中学校	学校生活支援員（長時間）	2人程度	14万6,981円/月 ※8月は勤務日分のみ支給	週5回 8時30分～16時15分 ※勤務時間は応相談。8月は30・31日のみ勤務		
	学校生活支援員（短時間）	2人程度	8万1,656円/月 ※8月は勤務日分のみ支給	週5回 8時30分～12時15分 ※勤務時間は応相談。8月は30・31日のみ勤務		
	学校運営支援員	5人程度	1,005円/時間	週3回 9時～12時 ※勤務時間は応相談		
小学校	日本語指導支援員	1人程度	9万4,900円/月	週5回 8時30分～12時15分 ※勤務時間は応相談		
	英語活動支援員 中学年	1人程度	1,485円/時間	週4回（週15時間45分、年間40週）		
	給食調理員	2人	14万4,489円/月 ※8月は勤務日分のみ支給。経験年数に応じて加算あり	週5日①・②の2交替制 ①8時～15時15分、②8時15分～15時30分 ※8月は2学期準備のため数日間と30・31日のみ勤務		
食文化館	管理運営員（ミュージアム担当）	1人	17万7,287円/月	週5日①～③の3交替制 ①8時30分～17時 ②9時～17時30分 ③9時30分～18時 ※土・日・祝日は原則勤務		
	管理運営員（キッチンスタジオ担当）	1人	16万5,425円/月			

会計年度任用職員への応募を検討する人へ

- ◇ 会計年度任用職員とは、年度内を任期とする非常勤の公務員です
- ◇ 社会保険、通勤費、期末手当、勤勉手当（支給予定）があります
※勤務時間などによって、一部の職種は対象外
- ◇ 一部の職種は資格が必要です。業務内容なども含め、募集の詳細はハローワークの求人情報に掲載します
- ◇ このほかの職種も随時募集します

国民健康保険

出産後・出産予定の被保険者対象

国民健康保険税が減額されます

▶対象となる人

令和5年11月1日以降に出産^{*}もしくは出産予定^{*}の国民健康保険被保険者
^{*}妊娠85日以上で、死産・流産・早産・人工妊娠中絶も含む

▶減額される国民健康保険税

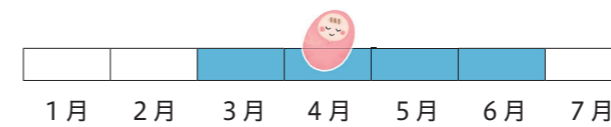
対象者にかかる「所得割額」と「均等割額」のうち、**令和6年1月以降の産前産後期間**相当分

産前産後期間

産まれた（る）子どもが、1人の場合は「4カ月」

出産（予定）月の前月～出産（予定）月の翌々月

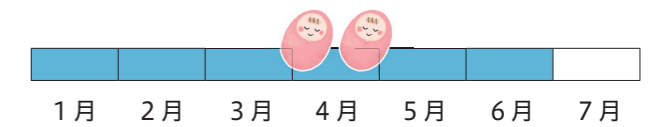
【例】4月出産（予定）の場合、3～6月が産前産後期間



産まれた（る）子どもが、双子など2人以上の場合は「6カ月」

出産（予定）月の3カ月前～出産（予定）月の翌々月

【例】4月出産（予定）の場合、1～6月が産前産後期間



※産前産後期間が、令和5年10月～12月にかかる場合は、令和6年1月以降の部分のみ減額の対象になります

▶減額には手続きが必要です

①市民福祉課窓口へ

出産予定日の6カ月前以降に必要な書類を持って市民福祉課窓口へ（出産後でも手続き可）



【必要書類】

- 手続きに訪れる人の本人確認書類（マイナンバーカード、運転免許証など）
- 母子健康手帳
※出産後で、母子健康手帳に出生届を提出した証明がない場合は、別途、子どもとの親子関係が分かる書類（出生証明書もしくは戸籍謄本）が必要

②書面に記入

「産前産後期間に係る国民健康保険税軽減届書」を記入して提出



▶問い合わせ

国民健康保険の制度に関すること 市民福祉課☎64・6018 国民健康保険税の減額・還付に関すること 税務課☎64・6004



中型ハイブリッド除雪機



物置

宝くじの助成金で 備品 を整備しました

■問い合わせ 未来創造課☎64・6008

宝くじの普及広報事業として、一般財団法人自治総合センターからの助成で、下中井区がコミュニティ活動のための備品を整備しました。



Photo News

フォトニュース



みんなで助け合おう 被災地へ支援

令和6年能登半島地震で被害を受けた石川県中能登町へ市が飲料水840㍓を提供(市庁舎・1月4日)

地元企業を知る機会に

市内企業の業界研究会「OBAMA ジョブフェス2023」が開催され約70人の高校生らが参加(金屋・12月16日)



晴天の初競り 卸売市場に仲買人集う

競り人の掛け声とともに仲買人が白ネギや大根などの野菜を競り落とす(川崎二丁目・1月5日)



若狭の特産品を皇室へ

約1,800匹から厳選した75匹の若狭かれいを小浜魚商協同組合員が丁寧に箱詰め(川崎一丁目・12月13日)

市認定「食の達人」に教わる

高鳥重郷さんによるそば打ち教室が催され参加者30人がそば打ちを体験(食文化館・12月17日)



ますますの精進を誓う かるた始め

小浜市かるた協会「沖の石」の会員が2人1組に分かれ新年最初の競技かるたを実施(まちなちの駅旭座・1月3日)

小浜中学校 女子バスケット ボール部

みんなから愛され
笑顔で楽しむチームに



寒気に負けない元気な声を上げて練習に励む小浜中学校女子バスケットボール部。キャプテンで2年生の武藤凛亜さん(写真前列右から2人目)は、「この部では、あいさつや常に声を出すことを大事にしようと言っています。声を出すと、「コミュニケーションが取れ、試合ではみんなに助言をもらうことで、自分の役割に気付くこともある」と語り、「みんな仲が良く、思ったことをすぐにしっかり言える。反省点は再び指摘されるように意識しますし、ほめられるとうれしいです」と、笑顔を見せます。

目指すは、来夏の地区大会優勝と県大会出場とした上で、武藤さんは、「苦しい場面でもチームで協力して楽しんでプレーすることで、見ている人にも応援したいと思ってもらえるような、みんなから愛されるチームになりたいです」と、力強く話してくれました。

OBAMA日和

おばまでつながる おばまでつなぐ



小浜市はたちのつどい実行委員長

にしお ともあき
西尾 知晃 さん (20歳)

大人としての責任を持つ

成人式の代替イベントとして2023年から開催されている「小浜市はたちのつどい」。当日の式典の進行や、式典後に行うアトラクションを企画・運営する実行委員14人の長を務めた西尾さんは、「友だちに誘われたことが実行委員になったきっかけ。高校卒業後に就職し、人をまとめる仕事をしているので、その経験を生かそうと思い、委員長へ立候補した」と、振り返ります。「当日までに複数回打ち合わせを行い、長いときで1回2時間以上話し合うこともあった。委

員から出るいろいろな意見をまとめ、企画まで持っていくのはとても大変だったが、久しぶりに旧友の顔を見ることができてうれしかった」と、話す西尾さん。イベント後、「アトラクションがとても盛り上がったので、やってきて良かった」と安堵する西尾さんは、「このイベントを一つの節目に、今までの子どもとしての気持ちを捨てて、しなければいけないことや言動など、大人としての責任を持って過ごしていきたい」と、今後への意気込みを熱く語ってくれました。

2

月

イベントスケジュール

~Event Schedule~

時=期日、時間 所=会場 対=対象者(記載のないものは誰でも参加可) 内=内容
 金=料金(記載のないものは入場・参加無料、ただし商品購入などは別途料金が必要)
 申=申し込み方法・定員 問=問い合わせ先

要予約 は参加に事前連絡が必要

『学生落語の会 2024 春』

時 3月2日④13時30分～
 所 まちの駅旭座(白鬚)
 内 関西の大学生による落語会。出囃子の生演奏付き
 問 未来創造課 ☎ 64・6008



『第19回 旭座上方落語会』

時 3月3日④14時～ 所 まちの駅旭座(白鬚)
 内 【出演】笑福亭仁嬌、桂楽珍、林家笑丸、桂小梅
 金 前売券2,000円、当日券2,500円
 ※チケットは、まちの駅(白鬚)・文化会館(大手町)・メガネの正視堂(駅前町)で販売
 問 まちの駅 ☎ 52・2000

『咲楽館(働く婦人の家)講座発表会』

時 3月3日④9時30分～15時
 【体験講座】10時30分～
 【ステージ発表】14時～
 所 働く婦人の家(大手町)
 内 咲楽館で実施している各講座の展示、ステージ発表、体験講座
 金 パッチワーク・ハワイアンキルト体験講座500円、フラワーデザイン体験講座1,000円
 申 体験講座は問い合わせ先に電話で事前申し込みが必要。各講座先着20人
 問 働く婦人の家 ☎ 52・7002

子育て応援情報



『つくって遊ぼう』

要予約

時 21日④10時～11時
 対 1歳6カ月以上の未入园児と保護者
 内 新聞紙を使って遊びましょう
 金 100円

『誕生会』

時 28日④10時～11時
 対 2月生まれの未入园児と保護者
 内 2月生まれの友だちみんなで祝いましょう
 金 100円

金 イベントの参加費+保険料(年間500円、1日50円)
 申 問い合わせ先へ電話
 ※開催1週間前の月曜日から受け付け
 所 子育て支援センター(南川町・健康管理センター内)
 問 子育て支援センター ☎ 64・6134

『スクスク元気っ子教室』

要予約

時 6日④10時～11時
 所 健康管理センター(南川町)
 対 未就学児と保護者
 内 離乳食の相談、発育・発達、育児などの子育て相談。身体計測も可能です
 申 前日までに問い合わせ先へ電話。定員あり
 問 子育て支援センターすくすく(健康管理センター内) ☎ 64・6129

『おはなし会と作ってあそぼ!』

時 10日④11時～
 対 未就学児と保護者
 内 【おはなし】おすしのみーちゃん、どこだ?、ひなまつりのおともだち
 【こうさく】おりがみでつくろう!おひなさま



『おばま児童文学会「風夢」のおはなし会』

時 24日④11時～
 対 未就学児と保護者
 内 【紙芝居】はたらくくるまだいかつやく
 【大型絵本】あっぷっぷ ほか

所 市立図書館(白鬚)
 問 市立図書館 ☎ 52・1042

『断乳・卒乳の話』

時 7日④10時～11時
 所 働く婦人の家(大手町)
 対 断乳を予定している母と乳児
 内 断乳・卒乳の話と相談
 金 300円
 問 子育て支援センターすくすく(健康管理センター内) ☎ 64・6129

『授乳育児相談』

時 7日④・21日④10時～11時30分
 所 働く婦人の家(大手町)
 対 授乳中の保護者と乳児
 内 助産師による授乳育児の相談。体重・ほ乳量の測定も可能
 問 子育て支援センターすくすく(健康管理センター内) ☎ 64・6129

『福井県「ふるさとの日」記念 若狭総合公園温水プール施設 無料開放』

時 7日④13時～21時
 所 温水プール(北塩屋)
 問 温水プール ☎ 53・0450



『季節の調理体験「行事食②(節分と初午)』』

要予約

時 17日④・24日④各日10時～13時ごろ
 所 食文化館(川崎三丁目)
 対 小学生以上(小学生は保護者同伴)
 内 【メニュー】稲荷ずし、巻きずし、季節の野菜の炊き合わせ、けんちん汁、初午団子(あん入り白玉団子)
 金 1,000円
 申 各回開催日3日前までに問い合わせ先へ電話または、食文化館HPお知らせの「2月の季節の調理体験」ページから申し込み。各回先着16人
 問 食文化館 ☎ 53・1000



『市場 de マルシェ』

時 24日④9時30分～
 所 市総合卸売市場(川崎二丁目)
 内 フードロスコーナー、地元生産者・関連店舗・キッチンカーの出店
 問 市総合卸売市場 ☎ 52・1800

高齢者いきいき情報



『カフェ・ぼ～れ』

時 16日④10時～11時30分
 所 小浜コミュニティセンター(日吉)
 内 ①認知症のおはなし
 ②雲浜べっぴんズの公演を楽しみましょう
 金 100円
 問 坂上和代さん ☎ 090・5686・4147

『小浜人権フェスタ』

要予約

時 17日④13時30分～15時40分
 所 働く婦人の家(大手町)
 内 心あたたまる手紙表彰式・作品発表、人権啓発講演会
 【講師】かずえちゃん
 【講演会テーマ】「いない」のではなく「言えない」社会～LGBTQまずは知ることから始めてみませんか?～
 市では、令和5年11月1日からパートナーシップ宣誓制度を開始しています。講演会でLGBTQ当事者のかずえちゃんから話を聞いて、一緒に人権について学びましょう
 申 問い合わせ先へ電話または、右の二次元コードから申し込み
 問 生涯学習スポーツ課 ☎ 64・6033



『認知症の人と家族の会 小浜のつどい』

要予約

時 17日④13時30分～16時
 所 ハーツわかさ(遠敷九丁目)
 内 「認知症」みんなで話そう 考え合おう
 申 問い合わせ先へ電話
 問 認知症の人と家族の会小浜支部
 森さん ☎ 080・6350・8605
 坂田さん ☎ 090・4322・9156

『おひさまカフェ』

2月は開催しません。
 次回は3月19日④開催予定です。



広報おばま

No. 842 令和6年1月25日(木)発行

本紙の一部には見やすいユニバーサルデザインフォントを採用しています。



発行 編集

福井県小浜市 企画部広報・デジタル推進課

〒917-8585

小浜市大手町6番3号 ☎64・6009

FAX53・0742

印刷

電子メール kouhou@city.obama.lg.jp

若越印刷(株) 小浜営業所



かがやきの1枚

区内安全を願い姿を現した竜
(法海・1月6日)

伝統行事^{むいかこう}「六日講」で、区民19人が稲わらを絡めて編み上げた2本の角と長い舌のある竜を集落の入り口へ運ぶ

編集後記

●今年は4年ごとのうるう年で、1日増えて得した気分には▶今月号のくらしの情報では若者向けに「契約は慎重に！」と呼びかけています▶若者は消費者トラブルに遭う可能性が高いようですが、気を付けるのはどの世代も同じだと思います▶すべての契約が悪質ではないと思いますが、納得した上で契約したいです(理)

●気持ちを新たに迎えた矢先の災害▶被災された方々へお見舞い申し上げます▶その日は小浜市でも震度4を観測しましたが幸いにも目立った被害はなし▶自身の大切な人を失わないためにも、住む地域の防災マップの把握や防災バッグの準備など、日頃から災害を想定しておくことが大切だとあらためて感じました(将)

広告随時募集中

- ▶発行日
毎月25日(土・日・祝日に重なる場合は、直前の平日)
- ▶部数・配布
1回12,000部発行。主に市内各区を通じて、各世帯へ
- ▶広告掲載料金
1回1枠(縦5㌘、横5.5㌘)1万円
- ▶問い合わせ先
広報・デジタル推進課 ☎0770・64・6009

火の動き(1月1日)

【人口】27,973人(前月比 +1人)	【男性】13,795人	【転入】73人	【転出】52人
(前年同月比 -344人)	【女性】14,178人	【出生】11人	【死亡】31人
【世帯数】12,227世帯			