

広報おばま

No.821

5

May.2022

悠久の歴史と風土が活きるまち
～新たな時代の御食国若狭おばま～



特集

小浜でお出かけ「ちよつとそこまで」

海・癒やし

食文化館（川崎三丁目）

マリンデッキの足湯

海を眺めながら癒やしのひととき。

■時間 9時～18時

※第3水曜日休

■料金 無料

★利用受け付けは不要です。足を拭く
タオルを持参してください

■問い合わせ 食文化館 ☎ 53・1000



体験・工芸

食文化館（川崎三丁目）

食品サンプル作り体験

湯の中に注いだ「ろう」を使って、本物そっくりのエビの天ぷらなどが作れます。

■日時 土・日・祝日の10時～16時

※水曜日休（祝日の場合は開館）

※平日に体験希望の場合は、前日までに要連絡

■対象 小学生以上（小学生は保護者同伴）

■料金 1,000円～（体験内容によって異なります）

■問い合わせ 食文化館 ☎ 53・1000



旅行者気分で お出かけ



食・体験

若狭小浜お魚センター駐車場内（川崎二丁目）

七輪焼き広場

みずから選んだ食材を炭火で調理して味わう。

■時間 8時～14時 ※水曜日休

■料金 大人300円、3歳～小学生100円

★炭・網・皿・箸は用意あり。食材は周辺の
店舗で購入をお願いします

■利用方法 当日申し込み可（現地で受け付け。満席時は利用できない場合があります）

■問い合わせ 若狭小浜お魚センター ☎ 53・1530

まち歩き・人との出会い

まちの駅（白鬚）

「聞けばなるほどまち歩きマップ」

マップ片手にまち歩き。新しい発見があるかも。

まちの駅に、思わず「なるほど」と口にする楽しい話題を詰め込んだ「聞けばなるほどまち歩きマップ」が登場。マップに書かれたまちの駅周辺の商店や町並みに立ち寄り、「それは知らなかった！」と言いながら、まち歩きを楽しんでみませんか。

■配布時期 5月～10月

★2カ月ごとに新マップを公開します

■料金 無料

■問い合わせ まちの駅 ☎ 52・2000



小浜でお出かけ

「ちょっとそこまで」

「過ごしやすい季節だけど、遠出しにくい」と思う皆さんに向けて、気軽に足を運べる施設から、市内の絶景が楽しめる場所まで紹介します。

施設の利用時間は、時期によって異なります。
8月や冬季期間の利用時は、事前に問い合わせてください。

■問い合わせ 広報・デジタル推進課 ☎ 64・6009





若狭総合公園（北塩屋）

遊具が新しくなりました

「大きなお城」に仕掛けがいっぱい。

遊具を入れ替えし、4月27日から使用できるようになりました。

新しい遊具は、高さ11mある4階建ての「大きなお城」を中心に、幼児～小学生が体を動かして遊べるさまざまな仕掛けがあります。「大きなお城」には、幅広い階段があり、大人でも登りやすくなっています。



公園にお出かけ

さらさらの白い砂で遊べる屋内砂場も。

公園内の屋内砂場には、用意されているバケツやスコップなどで砂遊びができます。

★感染症対策のため、備え付けの消毒液やハンドソープで手洗いをお願いします

■時間 8時30分～17時15分(屋内砂場)

※土・日・祝日も利用可

■料金 無料

■問い合わせ 都市整備課 ☎ 64・6025

広域基幹林道 若狭幹線^{かんせん}（志積・本保）

山海の景色を一望

林道に沿って、山の上まで登ることができます。展望場所からの眺めが絶景。展望場所からは、内外海方面の若狭湾の風景を楽しむことができるほか、宮川方面の景色を眺めることができます。

※若狭幹線は林道です。道中は舗装されていない区間や、道幅が狭くなっている場所、枝葉が飛び出す場所があります。自動車での通行は、十分に注意してください

★若狭幹線ならびに、若狭幹線に合流する複数の道は、土砂崩れなどで通行できない場合があります（阿納尻側の出入口から志積・本保付近の展望場所までは、4月15日時点で通行可能）

■問い合わせ 里山里海課 ☎ 64・6024



絶景を訪ねてお出かけ



矢印の道に入り、山に向かう道へまっすぐ進む



▲阿納尻側の出入口（阿納尻三差路交差点付近）

▲若狭幹線の走行道（一部）

資源を大切に！

ごみを減らそう

小浜市役所も事業所の一つとして、ごみを減らす活動の推進に取り組みます。

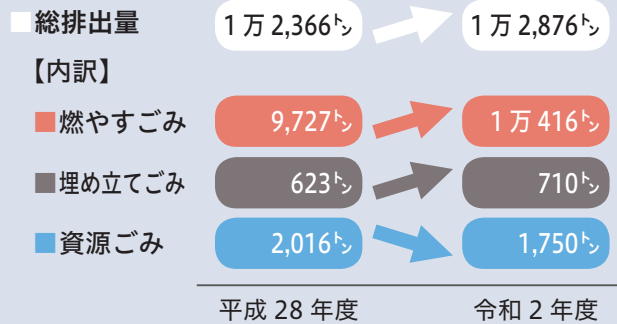
～小浜市のごみ処理の現状～

■問い合わせ 環境衛生課 ☎ 64・6016

小浜市 1年間のごみの排出量

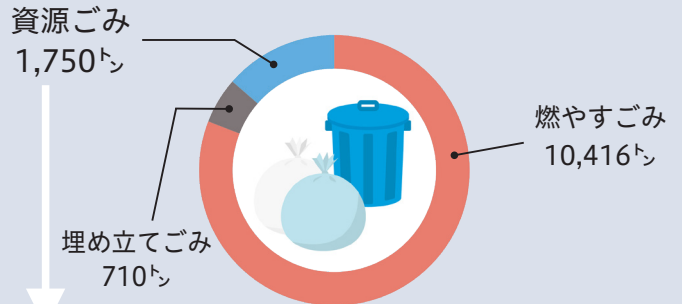
小浜市のごみ排出量は、平成 28 年度ごろから増加傾向の一方、資源ごみの取り扱いが減少しています。

【参考】
一人当たりの
1日のごみ排出量
(令和元年度)
福井県全体 912㌧
小浜市 1,215㌧



小浜市 種類別ごみの排出量内訳 (令和 2 年度)

総ごみ排出量 1万 2,876㌧
ごみ処理経費約 6億 5,000 万円
市民一人当たり 2万 2,400 円



資源【内訳 (多い順に)】

その他プラ、新聞・雑誌・段ボール、その他紙、びん、ペットボトル、その他金物、アルミ・スチール缶、有害ごみ (乾電池など)

分別した資源ごみの行方は？
各種原料や、他の製品として生まれ変わっています。素材によつては売却し、市の財源となっています。

例えば、**ペットボトル**は細かく破砕した後、繊維状に加工され車の内装品やカーペットの詰め綿として再利用されています。

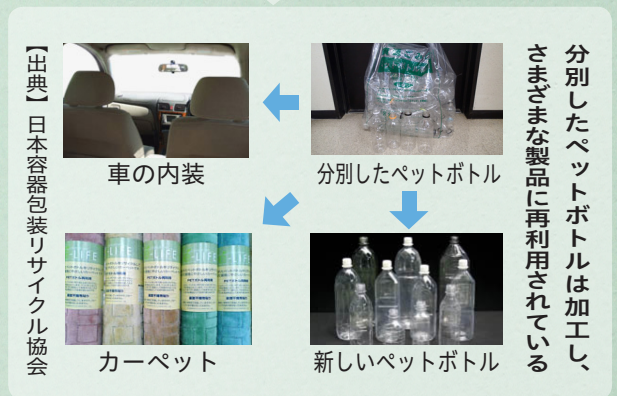
「その他紙」や「新聞・雑誌・段ボール」は紙の原材料、「アルミ缶・スチール缶」は、他の金属の原材料となっています。

どうして分別が必要？
収集したごみを焼却、埋め立てするだけでなく、**資源を有効活用**するためです。

また、焼却・埋め立てするごみの量が減れば、その分、**ごみ処理経費が削減**できます。

令和 5 年 4 月から稼働する広域ごみ焼却施設では、各市町が出す、燃やすごみの量によって運営費の負担金が決まります。

ごみ分別や資源の再生利用で、ごみを減らすことができれば、その分、ごみ処理以外に税金を充てることができます。



ごみを減らすために、私たちができることは？

- Reduce (ごみの発生を抑制)、Reuse (再利用)、Recycle (再生利用) の「3R」を意識してごみを減らし、資源を大切にしていきたいです。
- 物は大切に使用し、修理して長く使うように努めましょう。
- ごみ出しルールを守り、適正に分別して取り扱しましょう。
- マイバッグやマイボトルを持参し、使い捨て製品の購入を控えるよう心掛けましょう。
- スーパーや各団体が行う資源回収に協力しましょう。

身近に潜む外来生物

■問い合わせ

植物に関すること 環境衛生課 ☎ 64・6016

動物に関すること 里山里海課 ☎ 64・6024

「外来生物」とは、もともと

その地域にいなかったのに、人によって持ち込まれた動物や植物のことです。日本には、以前から人の手によって、多くの外来生物が、国外から入ってきており、生態系、農林水産業などへ被害を及ぼしています。

また、もともと日本にいる生物（在来生物）でも、必ずしも全国各地に生息しているとは限りません。

人の関わりによって、本来いない地域に移動した生物を「国内由来の外来種」といい、こちらも問題となっています。

市内でもさまざまな外来生物が確認されており、生態系への影響のほか、住居への侵入や農作物の被害などの被害が発生しています。

本来の自然環境を私たちの手で守り育み、後世に残していきましょう。

外来生物の種類

「特定外来生物」

外来生物の中でも、生態系や人の生命、農林水産業に対して特に大きな被害を及ぼすものとして、外来生物法で指定された生物のことです。

特定外来生物は、無許可での飼育などが規制されており、違反した場合は、懲役もしくは罰金が科せられます。

「生態系被害防止外来種」

法律の規制は無いものの、在来生物に悪影響を与える生物のことです。「国内由来の外来種」も含まれます。

外来生物の被害を防ぐには

外来生物の被害を防ぐためには、一人ひとりの行動が大切です。取り扱う際は、次の「予防三原則」を守りましょう。

外来種被害予防三原則

① 入れない

悪影響を及ぼすおそれのある外来種を「入れない」

② 捨てない

飼養・栽培する外来種を適切に管理し「捨てない」

③ 拡げない

既に野外にいる外来種を、他の地域に「拡げない」

オオキンケイギク

積極的な駆除に協力をお願いします

根から引き抜き、乾燥させた後、種子が飛ばないようにして、燃やすごみに出してください。

特徴

【全体】高さ30〜70センチ、多年生、毒性なし
【花】橙黄色、5〜7月ごろ咲く。直径5〜7センチ

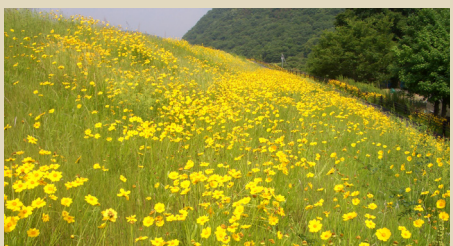
【葉】下の方に付いている。両面に荒い毛がある

特定外来生物 動物の例



▲農作物や水生生物に被害を及ぼす、ヌートリア（写真左）やアライグマ（同右）

特定外来生物 植物の例



▲橙黄色の花が咲くオオキンケイギク(写真上下)

年齢別 接種の流れ (4月15日時点)

12歳～17歳の人

2回目の接種時期		昨年11月まで
接種の流れ	接種券の発送	4月中旬から、 <u>2回目の接種月に応じて</u> 順次発送
	予約の受け付け	予約手続きが必要 ※接種券が届き次第、予約専用WEBサイトまたは電話で予約
	接種日	2回目接種から6カ月経過後

3回目接種
大人用
ワクチン

3回目接種のワクチンの種類は、**ファイザー社製**です。
 ※3回目の接種を受けないまま、18歳の誕生日を迎えた人は、**武田/モデルナ社製**のワクチンも接種可能です

18歳以上の人

2回目の接種時期		昨年12月
接種の流れ	接種券の発送	5月中旬ごろに発送
	予約の受け付け	予約手続きが必要 ※接種券が届き次第、予約専用WEBサイトまたは電話で予約
	接種日	6月以降 (2回目接種から6カ月経過後)

3回目接種の予約を受け付けているワクチンの種類は、原則、**武田/モデルナ社製**です。

1・2回目接種
小児用
ワクチン

5歳～11歳の人

接種券を発送済み・接種予約を受け付け中です。
 ※詳しくは「広報おばま」4月号を参照するか、問い合わせてください

ワクチンの種類は、**ファイザー社製(小児用)**です。

※4回目接種については、国からの詳細な情報があり次第、お知らせします

3回目のワクチン未接種の皆さんへ

ワクチン接種は、新型コロナウイルスの発症と重症化などを防ぐ上で効果を発揮することが、臨床試験などで報告されています。

しかし、ワクチンは高い効果がある一方で、その効果は時間の経過に伴って、徐々に低下していくと言われています。

自分や家族、友人、同僚の命を守るために、まだ3回目のワクチン接種を受けていない皆さんは、ファイザー社製や武田/モデルナ社製など**ワクチンの種類にかかわらず**、ぜひ、早めの接種を検討してください。



次に当てはまる人には、特にワクチンの接種を勧めます

高齢者・基礎疾患がある人など新型コロナウイルスに感染した場合に「重症化リスクが高い人」



「重症化リスクが高い人」との接触が多い家族や介護従事者など



医療従事者など、「職業上の理由」などにより、新型コロナウイルスへの感染リスクが高い人

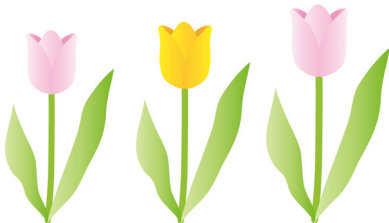


中にはワクチン接種が難しい人も

ワクチン未接種の人の中には、病気やアレルギーなどの理由により、接種が難しい人もいます。

ワクチン接種は、本人の希望と同意に基づくものであり、市からの接種券や案内の送付は、接種を強制するものではありません。

周りの人に接種を強制したり、接種を受けていない人を差別的に扱ったりすることのないようお願いいたします。



接種の予約・変更・キャンセルなどはこちら

予約専用WEBサイト

新型コロナワクチン
接種の予約

24時間受付中

インターネット簡単ご予約はこちら>



▲パソコンは市 HP バナー（左）から、スマートフォンは二次元コード（右）からアクセス

電話など

小浜市新型コロナワクチンコールセンター

☎ 64・5654 FAX 64・5342

✉ vaccine-soudan@city.obama.lg.jp

接種実施期間や接種可能なワクチンの種類、接種場所など、接種に関することは、随時、予約専用WEBサイトや、市公式ホームページに掲載します。

4月から 国民健康保険税の税率などが変わります

国民健康保険税の内訳

国民健康 保険税

医療分 医療費の財源

後期支援分 後期高齢者支援金等分

介護分 介護納付金分

国民健康保険制度は、平成30年度から県と市町が共同で財政運営を行っています。

今回の税率改定は、県が県全体の医療費などから見込んだ、市町ごとの国保事業費納付金を納付するために必要となる保険税総額を基に決定したものです。

■問い合わせ 税務課 ☎ 64・6004

賦課（算定）方式を3方式へ移行

県の国保運営方針を踏まえ、段階的に令和8年度までに資産割を廃止し、3方式（所得割+均等割+平等割）に移行していきます。

改定前後の税率比較表

対象	区分		所得割	資産割	均等割	平等割	課税限度額
全被保険者	医療分	令和4年度	5.76%	11.33%	26,700円	17,700円	650,000円
		令和3年度	5.77%	16.77%	27,700円	19,500円	630,000円
	後期支援分	令和4年度	2.04%	4.33%	9,400円	6,300円	200,000円
		令和3年度	1.78%	5.83%	8,600円	6,100円	190,000円
40歳以上 65歳未満	介護分	令和4年度	1.90%	5.94%	11,400円	5,400円	170,000円
		令和3年度	1.53%	6.91%	9,700円	4,600円	170,000円
合計 (介護分を含む場合)		令和4年度	9.70% (+0.62%)	21.60% (▲7.91%)	47,500円 (+1,500円)	29,400円 (▲800円)	1,020,000円 (+30,000円)
		令和3年度	9.08%	29.51%	46,000円	30,200円	990,000円

所得割：前年の所得に応じて算出 資産割：土地・家屋の固定資産税額に応じて算出 均等割：加入者一人につき定額 平等割：一世帯につき定額

保険税の軽減

1 未就学児の均等割額の軽減

小学校就学前の子ども（未就学児）にかかる均等割額の2分の1が軽減されます。

均等割軽減額 = (医療分 26,700円 + 後期支援分 9,400円) × 1 / 2 = 18,050円

2 低所得者に対する均等割額・平等割額の軽減

世帯の前年中の所得が一定基準額以下の場合、「均等割」と「平等割」が軽減されます。

	軽減割合	世帯全体の合計所得金額
令和4年度	7割	43万円 + 10万円 × (給与所得者等(※)の数-1)
	5割	43万円 + (28万5,000円 × 加入者数) + 10万円 × (給与所得者等(※)の数-1)
	2割	43万円 + (52万円 × 加入者数) + 10万円 × (給与所得者等(※)の数-1)

● 未就学児の均等割額（医療分+後期支援分）は、所得金額による軽減後の額の2分の1となります

● 「給与所得者等」の詳細は、9P下段を参照

保険税率の上昇を抑えるために

国民健康保険制度の財源は、市民の皆さんからの国民健康保険税と、県からの交付金、市の一般会計から充てるほか、保険税率の上昇を抑えるため、小浜市国民健康保険基金も使用しています。

県からの交付金は、国が進める健康づくり事業への被保険者の健診受診などの取り組みを評価して、交付額が増えます。適切な健診受診により、健康づくりを心掛けてください。

本年度の保険税の決定通知書は、7月中旬にお知らせします

4月から 後期高齢者医療保険料率などが変わります

後期高齢者医療制度の保険料率は、法律により、後期高齢者医療広域連合が2年に1度見直すこととされています。

■問い合わせ

保険料に関すること 市民福祉課 ☎ 64・6018

制度に関すること 福井県後期高齢者医療広域連合 ☎ 0776・54・6330

■令和4・5年度 保険料率改定のポイント

- ① 所得割率、均等割額のいずれも引き上げになります ② 賦課^{ふか}限度額が引き上げになります

■保険料の計算

1年間の保険料 (限度額 66 万円 ^(※1))	=	所得割 (所得に応じた負担) 賦課のもととなる所得 × 9.7 % (※2)	+	均等割 (定額負担) 49,700 円 ^(※3) 所得に応じた軽減があります (7割、5割、2割軽減の3区分)
--	---	--	---	--

- 賦課のもととなる所得とは、総所得から基礎控除43万円を引いたもの
- 令和3年度は(※1)64万円、(※2)8.9%、(※3)47,800円

■保険料の軽減

1 低所得者に対する均等割額の軽減

次のいずれかに当てはまる世帯の被保険者は、均等割額が軽減されます。

区分	軽減割合	世帯全体の合計所得金額	均等割額 (年額)	
			改定前	改定後
1	7割	世帯の総所得金額などが43万円 + 10万円 × (給与所得者等 ^(※) の人数 - 1) 以下	14,340円	14,910円
2	5割	世帯の総所得金額などが43万円 + << 28.5万円 × 被保険者数 + 10万円 × (給与所得者等 ^(※) の人数 - 1) >> 以下	23,900円	24,850円
3	2割	世帯の総所得金額などが43万円 + << 52万円 × 世帯に属する被保険者数 + 10万円 × (給与所得者等 ^(※) の人数 - 1) >> 以下	38,240円	39,760円

- 世帯主が後期高齢者医療制度の被保険者でない場合も、世帯主の総所得金額は軽減判定の対象になります
- 65歳以上の人の公的年金所得は、公的年金の収入額から公的年金控除と高齢者特別控除15万円を差し引いて軽減判定します

2 「被用者^{ひようしゃ}保険」の被扶養者であった人への軽減

後期高齢者医療保険の資格取得日の前日に、会社員などが加入する「被用者保険」の被扶養者であった人

資格取得から2年間については、所得割額が賦課されず、均等割額の5割が軽減されます^(※4)。

(※4) 上記の「低所得者に対する均等割額の軽減」で、区分1に当てはまる場合は、1年目から均等割額の7割が軽減されます

本年度の保険料の決定通知書は、7月中旬にお知らせします

国民健康保険税・後期高齢者医療保険 共通

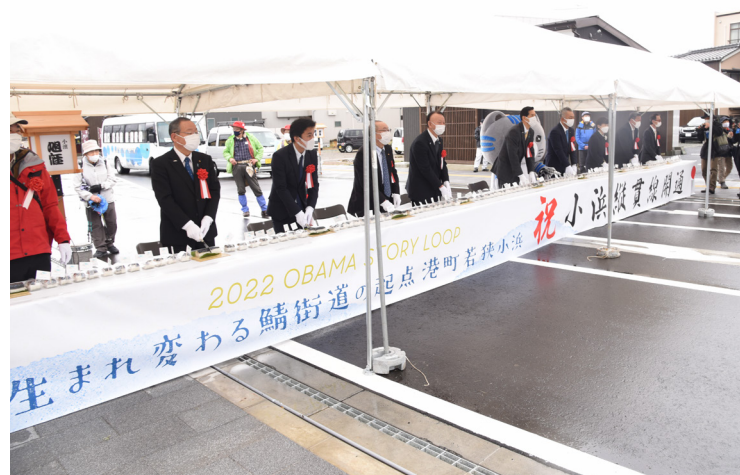
(※) 給与所得者等とは、次の①～③のいずれかを満たす、同一世帯内の被保険者および世帯主のこと

- ① 給与などの収入金額が、55万円を超える人
- ② 65歳未満かつ公的年金などの収入金額が、60万円を超える人
- ③ 65歳以上かつ公的年金などの収入金額が、125万円を超える人



田烏の棚田「かんにゃ」が認定に

農林水産省が全国の優良な棚田を認定する「つなぐ棚田遺産」の認定を受ける(市庁舎・3月25日)



生まれ変わった鯖街道の起点

平成25年から整備を進めた小浜縦貫線の開通記念式典が鯖街道ミュージアム前で開催(広峰・3月19日)



高校生がアイデアや活動を提案

人材育成や市民協働を目的に「学生が考えるまちづくりコンテスト」の発表と審査会が開催(旭座・3月19日)



助成第1号のキッチンカーを関係者に披露

地元産品を活用したテイクアウト料理を提供する市助成第1号のキッチンカーが完成(市庁舎・3月10日)

1年の活動成果を報告

「御食国 食の学校」に所属する地域おこし協力隊員がインターネットを通じて活動を発表(食文化館・3月25日)



小学生の指導者として学びを深める

子ども会活動での企画運営を行うジュニアリーダーが火おこしなどの研修を実施(若狭湾青少年自然の家・3月27日)





上下水道料金の「据え置き」を答申
市水道料金等制度審議会が上下水道料金について審議の結果を市長に答申（市庁舎・3月28日）

南川の河川環境保全を学ぶ

南川ラインレスキュー隊の主催で今富小学校児童たちが飼育したサクラマスの子魚を放流（おい町・3月8日）



地域の力で命を守るために

市防災士の会が防災講演会を開催し参加者が地域の防災力を高める必要性を学ぶ（働く婦人の家・3月13日）



社会教育の観点からまちづくりを研究

市社会教育委員の会が青年や中高生の地域参加に関する研究報告書を教育長に提出（市庁舎・3月24日）



身近な食材「コメ」を通して学ぶ

小学校高学年を対象とした食料問題や食文化が学べる新たな常設展示を開始（食文化館・3月17日）

後瀬山城と町並みの魅力を展示で紹介

小浜小学校の児童が総合的な学習の成果として城から見た市内の地図などを制作（若狭図書学習センター・3月27日）



くらしの情報



小浜市役所
〒917-8585 小浜市大手町 6-3
☎ 0770-53-1111(代)
FAX 0770-53-0742(代)
HP <https://www1.city.obama.fukui.jp/>

お知らせ

乾燥肥料の無料配布

衛生管理所 ☎ 52・1522

し尿を処理した後にできる「乾燥肥料」を無料で配布します。

▼とき 5月9日(月)～27日(金)の期間
中の平日、9時～16時

▼ところ 衛生管理所(荒木)

※乾燥肥料の臭いに対する苦情が寄せられています。開封後は早めに散布し、必ず覆土ふくどしてください。野外で保管する際は必ずシートなどで覆おおい、周辺住民への配慮をお願いします



軽自動車税の減免申請

税務課 ☎ 64・6004

軽自動車税の減免を受けるには、毎年申請が必要です。

▼対象 ①障がい者(身体、知的、精神)が所有する軽自動車②障がい者と生計を共にする家族が所有し、障がい者のために使う軽自動車(18歳未満の身体障がい者もしくは療育手帳でA判定の人、または精神障害者保健福祉手帳で1級のA)

▼持ち物 ①身体障害者手帳、療育手帳、精神障害者保健福祉手帳のいずれか②個人番号(マイナンバー)が分かる物③運転する人の運転免許証④車検証⑤通院等証明書(家族が運転する場合)

▼申込期限 5月31日(火)

※障がいの等級などによっては減免を受けられない場合があります
※現在、自動車税(普通自動車)の減免のほか、福祉タクシー・リフトタクシー乗車券の交付を受けている人は、軽自動車税の減免を重ねて受けることはできません



募集

子ども会ジュニアリーダー新規会員

生涯学習スポーツ課 ☎ 64・6033

小浜市子ども会ジュニアリーダーズクラブでは、子ども会活動の企画・運営に携わる「ジュニアリーダー」の新規会員を募集しています。

仲間と一緒に、キャンプの運営など楽しい活動をした中・高校生、大歓迎です。

▼対象 中・高校生

▼活動内容 子ども会行事の手伝いや、小学生などが参加する春のキャンプ・夏の交流会など、さまざまな行事の企画運営

▼活動日時 毎週日曜日17時～18時30分(毎月第3日曜日は除く)

▼活動場所 文化会館(大手町)など

▼会費 無料

▼申し込み 見学・入会を希望する人は、生涯学習スポーツ課まで問い合わせてください

※活動の様子を、本紙10Pに掲載



市立図書館 今月の催し

おはなし会と作ってあそぼ!

とき 5月14日(土) 11時～

テーマ 春をたのしもう

内容 (1) おはなし

「バルボンさんのおでかけ」

「むしむしかくれんぼ」

(2) こうさく

かみでちゅうがえりドローンをつくろう



おばま児童文学会「風夢」のおはなし会

とき 5月28日(土) 11時～



■問い合わせ・申し込み

市立図書館(白鬚) ☎ 52・1042

北陸新幹線開業に向けた 機運醸成の活動

新幹線・交通まちづくり課 ☎64・6067

市では、北陸新幹線開業に向けた機運の醸成活動に対して、助成を行います。

- ▼**応募資格** 市内に活動拠点があり、5人以上で活動している団体
- ▼**対象事業** 地域の皆さんが主体となつて取り組む事業で、年度内に終了するもの
- ▼**選考方法** 書類審査
- ▼**助成額** 〔啓発看板や掲示物、工作物の作成など持続性の高い事業〕

補助対象経費の10以内、上限30万円

〔講演会の講師謝礼や啓発イベントに借用物を出展するものなど〕

補助対象経費の2分の1以内、上限10万円

- ▼**応募期間** 4月25日(月)～6月17日(金)
- ▼**申請書類** 事業計画書、収支予算書(市公式HPや担当課の窓口で入手できます)、その他必要に応じて、内容が分かるもの



「ふれあい農園」利用者

農政課

市民農園である「ふれあい農園」は、農具の貸し出しのほか、代行作業や草刈り、栽培の助言などの支援も行っています。年間を通じて、気軽に野菜づくりを楽しむことができます。ぜひ利用してください。

- ▼**場所** 小浜市上野44の33～35(水土里直売所横)
- ▼**面積** 1区画あたり15平方メートル(3坪×5坪)
- ▼**利用料金** 1区画あたり4800円
- ▼**募集区画** 30区画
- ▼**申し込み・問い合わせ** (株)永耕(えいこう)農産(ふれあい農園管理者) ☎57・1642

温水プールチャレンジ

温水プール ☎53・0450

若狭総合公園温水プールでは、水泳や水中歩行で進んだ距離を記録して、目標に設定した距離を目指す「チャレンジ」を、年間を通して募集します。

期間内に達成した人には、入場無料券を進呈します。



グリーンカーテン講習会

環境衛生課 ☎64・6016

▼**とき** ①5月14日(土)10時～、②5月15日(日)10時～

※①②とも同じ内容

- ▼**ところ** 市庁舎前(大手町)
- ▼**定員** 各先着10人(初参加の人優先)
- ▼**料金** 無料
- ▼**準備物** 軍手、スコップ、汚れてもよい服装

▼**申し込み** 環境衛生課まで電話
※参加者にはグリーンカーテンセット(苗3本、プランター・土・肥料を各1個分)を無料提供します
※初心者向けの講習

河川愛護モニター

福井河川国道事務所 ☎0776・35・2661

国土交通省では、地域の皆さんとの連携を深めることを目的に、北川・遠敷川の河川愛護モニターを募集しています。

- ▼**期間** 7月1日～令和5年6月30日
- ▼**内容** 河川の状況報告(月1回)など
- ▼**資格** 20歳以上で北川または遠敷川からおおむね5キロ以内に住んでいる人
- ▼**報酬** 月額4580円(予定)
- ▼**申込期限** 5月27日(金)

※詳細は、同事務所のHPを参照もしくは、電話で問い合わせてください

健康・福祉



「小浜いきいき健診」を開始

健康管理センター ☎52・2222

令和4年度の小浜いきいき健診が始まります。

【個別(医療機関)健診】
5月2日(日)から、指定の医療機関で受けられます。

【集団健診】
6月8日(水)から実施予定

※対象者や健診内容・申込方法など詳しくは、今月号と同時発行の「小浜いきいき健診のお知らせ」を参照してください

胃カメラ検査

健康管理センター ☎52・2222

50歳以上68歳以下で、偶数年(令和5年3月31日時点)の人は、指定の医療機関で胃カメラ検査を受けることができます。

- ▼**定員** 先着80人
- ▼**費用** 3000円
- ▼**申し込み** 5月2日(日)から、健康管理センター(南川町)で受け付け

※受診できる医療機関など、詳しくは、健康管理センターまで問い合わせてください

後期高齢者医療保険 10月から医療費の窓口負担割合が変わります

■問い合わせ 後期高齢者窓口負担割合コールセンター ☎ 0120・002・719

後期高齢者医療保険 医療費の窓口負担割合(10月1日(土)から)

区分	対象となる被保険者	医療費の窓口負担割合
①	現役並み所得者、現役並み所得者と同じ世帯の人	3割(変更なし)
②	(区分①以外で) 一定以上の所得がある人、一定以上の所得がある人 と同じ世帯の人	1割→ 2割
③	住民税非課税世帯の人	基本的に1割(変更なし)

以下の①と②、または①と③が当てはまる人は、「一定以上の所得がある人」です

① 同じ世帯の中にいる後期高齢者医療の被保険者の住民税課税所得額(各種所得控除後の所得額)が、28万円以上145万円未満の場合。

② 同じ世帯の中に、後期高齢者医療の被保険者が**1人**の場合: 被保険者の年金収入と年金所得以外の合計所得金額の合計が200万円以上である。

③ 同じ世帯の中に、後期高齢者医療の被保険者が**2人以上**の場合: 被保険者全員の年金収入と年金所得以外の合計所得金額の合計が320万円以上である。

3年間は配慮措置を適用

窓口負担が2割になる人には、**10月から3年間、1カ月の外来医療費の負担増加額を3,000円までに抑える配慮措置**があります。配慮措置が適用される人には、高額療養費として後日払い戻します。

医療費の窓口負担割合の決定時期

10月からの窓口負担割合は、8月ごろに福井県後期高齢者医療広域連合で決定されます。
※決定までは、個別の窓口負担割合についての問い合わせには、回答ができません

「小浜市成年後見ステーション」を開設しました

令和4年3月に成年後見制度に関する相談窓口として、地域包括支援センター内に「小浜市成年後見ステーション」を設置しました。

誰もが住み慣れた地域で、支え合いながら、尊厳を持ったその人らしい生活ができるよう、成年後見制度についての相談や利用の支援をします。気軽に相談してください。

このような困りごとに対応

- 成年後見制度について、詳しく知りたい
- 成年後見制度を利用したいが、どのように手続きをして良いか分からない
- 判断能力が不十分なため、財産管理やサービスの利用契約などの必要な手続きが一人では行えない
- 悪徳商法や詐欺の被害に遭ったらどうしよう

■問い合わせ 地域包括支援センター ☎ 64・6015

- 開設日時** 平日8時30分～17時15分
※年末年始を除く
- 料金** 無料

成年後見制度とは

認知症や知的障がい、精神障がいなどにより判断能力が十分ではない人が、財産管理や生活、介護サービスの利用や施設入所などの療養に必要な手続きを行う場合、不利益になることや悪徳商法の被害に遭うことを防ぎ、本人の権利を守り支援する制度です。

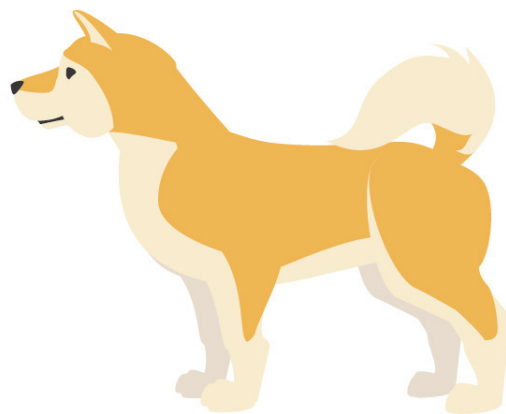
成年後見人などは、家庭裁判所が選任しますが、親族以外にも法律・福祉の専門家などが選ばれる場合があります。

狂犬病予防注射日程

■問い合わせ 環境衛生課 ☎ 64・6016

狂犬病の予防注射は狂犬病予防法に基づき、年1回義務づけられています。飼い主は必ず受けさせてください。

- 対象** 生後91日以上の犬（室内犬、老犬も含む）
- 料金** 2,750円（新規の場合は別途3,000円必要です）
※お釣りがないよう、ご協力をお願いします
- 持ち物** 料金・案内はがき



5月16日⑧	
丸山ふれあい会館	9時20分～9時30分
奈胡公会堂	9時40分～9時50分
熊野ふれあい会館	10時00分～10時10分
次吉集会所	10時20分～10時30分
慶林寺（栗田）	10時40分～10時50分
高塚集落センター	11時00分～11時10分
太良庄公会堂	11時20分～11時30分
内外海保育園	13時30分～13時50分
堅海公会堂	14時05分～14時20分
常福寺（西小川）	14時35分～14時40分
蓮性寺（阿納）	14時55分～15時05分
漁協田烏支所	15時30分～15時50分

5月20日⑨	
旧駐在所（荒木）	9時00分～9時15分
加斗駅	9時25分～9時35分
谷田部住民センター	9時55分～10時10分
口名田公民館	10時20分～10時35分
五十谷住民センター（上中井）	10時45分～10時55分
中名田児童館	11時15分～11時25分
中名田公民館	11時35分～11時45分
今富公民館	13時15分～13時50分
野代ふれあい会館	14時00分～14時10分
神宮寺仁王門	14時25分～14時35分
遠敷公民館	14時45分～14時55分
遠敷児童センター	15時05分～15時20分

5月24日⑩	
旧箸工業組合（福谷）	9時00分～9時20分
西津公民館	9時30分～10時00分
水取センター	10時10分～10時30分
中央公民館	10時40分～11時10分
青井第一公園	11時20分～11時30分
若狭ふれあいセンター	13時15分～14時00分
本保生活改善センター	14時30分～14時40分
大谷ふれあい会館	14時50分～15時00分
新保ふれあい会館	15時10分～15時20分
松永公民館	15時40分～15時50分
5月29日⑪	
小浜市役所	9時00分～12時00分

※犬の保定は飼い主にしていただきます。注射は動物病院でも受けられます（料金は各病院まで）

栽培が禁止されている「ケシ」の自生を見つけたら連絡を

■問い合わせ 若狭健康福祉センター ☎ 52・1300

違法な「ケシ」3種とその特徴

■アツミゲシ（市内で自生報告あり）



葉はギザギザで、^{くき}茎を抱え込んでいるつぼみの表面には毛があり、なめらか

「ケシ」の仲間は、5月～6月にかけて美しい花を咲かせ、ガーデニングなどで人気があります。

しかし、「ケシ」の仲間には、法律で栽培が禁止されている種類があります。小浜市でも、過去に甲ヶ崎区や水取周辺で違法な「ケシ」の自生が報告されています。

違法な「ケシ」を発見した場合は、若狭健康福祉センターまで連絡をお願いします。

■ケシ



葉はギザギザで、茎を抱え込んでいる葉・茎・つぼみの表面に、ほとんど毛がない

■ハカマオニゲシ



葉は深く切れ込み、つぼみの毛は寝ている花の色は深紅

JR 小浜線・あいあいバス・名田庄線バス「流星」

公共交通機関の利用助成制度を活用してください

■問い合わせ 新幹線・交通まちづくり課 ☎ 64・6067

通学に

助成内容	対象者	助成額	限度
JR 小浜線通学定期 (1 カ月、3 カ月、6 カ月)	市内に居住する高校生以上の学生	購入額の 15%	なし
JR 小浜線回数乗車券	市内に居住する人	購入額の 10%	1,000 円/組
バス通学定期 (1 カ月、3 カ月、6 カ月)	市内に居住する高校生以上の学生	購入額の 50%	なし

通勤やお出かけに

助成内容	対象者	助成額	限度
JR 小浜線団体利用	市内に居住または通勤・通学・通院する人	団体割引後の 20%	片道 400 円/人
新設 JR 小浜線親子乗車	市内に居住する親子(子どもは中学生以下)	運賃の 80%	なし
新設 JR 小浜線高齢者運賃	市内に居住する 65 歳以上の人	運賃の 20%	なし
新設 おばませんサポーター (※) 特典	おばませんサポーターに登録されている人	JR 小浜線関連助成額を 2% 上乘せ	
JR 小浜線無料駐車場の提供 (小浜駅)	定期乗車券または往復乗車券の購入者(住所要件なし)	市営駅前駐車場料金の 100%	往復乗車券購入者は 16 時間/台

- JR に関する助成は、小浜線区間が対象となります
- 通学定期助成では、ひとり親家庭に該当する場合、助成額が異なります
- 助成を受けるためには、事前申請が必要な場合や、市税を滞納していないなど一定の条件があります。詳しくは利用前に問い合わせてください



通勤・通学は公共交通で! (感染対策して)

公共交通に乗る時の 3つのエチケット

- 移動中はマスクの着用を
- おしゃべりは控えめに
- 空いた時間帯を選んで

多くの方に安心して公共交通をご利用いただくため、ご協力をお願いします。

中部運輸局 Chubu District Transport Bureau 福井県

(※) おばませんサポーター

小浜線が「大好き」、「もっとよくしたい」、「未来につなぎたい」といった思いを持つ個人・法人・団体なら、誰でもなることができます。登録には、「おばませんサポーターズクラブ」への入会が必要です。詳しくは、新幹線・交通まちづくり課まで問い合わせてください。



▲同クラブ HP

【市の組織機構体制の方針】

北陸新幹線の全線開業による新高速交通時代を迎えるにあたり、小浜市のかげがえのない地域資源である豊かな風土や歴史・文化などを見つめ直し、守り、研ぎ、育成するとともに、食を基盤としてさまざまな分野・業種を結び付け、市民・団体・事業者の皆さんや地域資源を含めた「みんな」で未来の姿を描くために、オール小浜体制で、小浜市の最重要課題に積極的に取り組みます。各施策を円滑かつ積極的に進めるため、人事異動を行いました。

■女性職員の登用

新たに部長級1人、主幹級1人、課長補佐級1人を登用しました。また、女性活躍推進や女性視点で働き方改革を推進していくため、総務部長、総務課人事・教育グループリーダーに女性職員を配置しました。全体の課長補佐以上の女性職員は34人(115人中)となりました。

■デジタル政策幹の新設

市役所全体でデジタル化を進め、ICT(情報通信技術)やAI(人工知能)を活用して、市民の皆さんの利便性向上や行政事務の効率化を積極的に進めるため、部長級の「デジタル政策幹」を新設しました。

■北陸新幹線新駅周辺の都市計画・準備に向けた人事交流

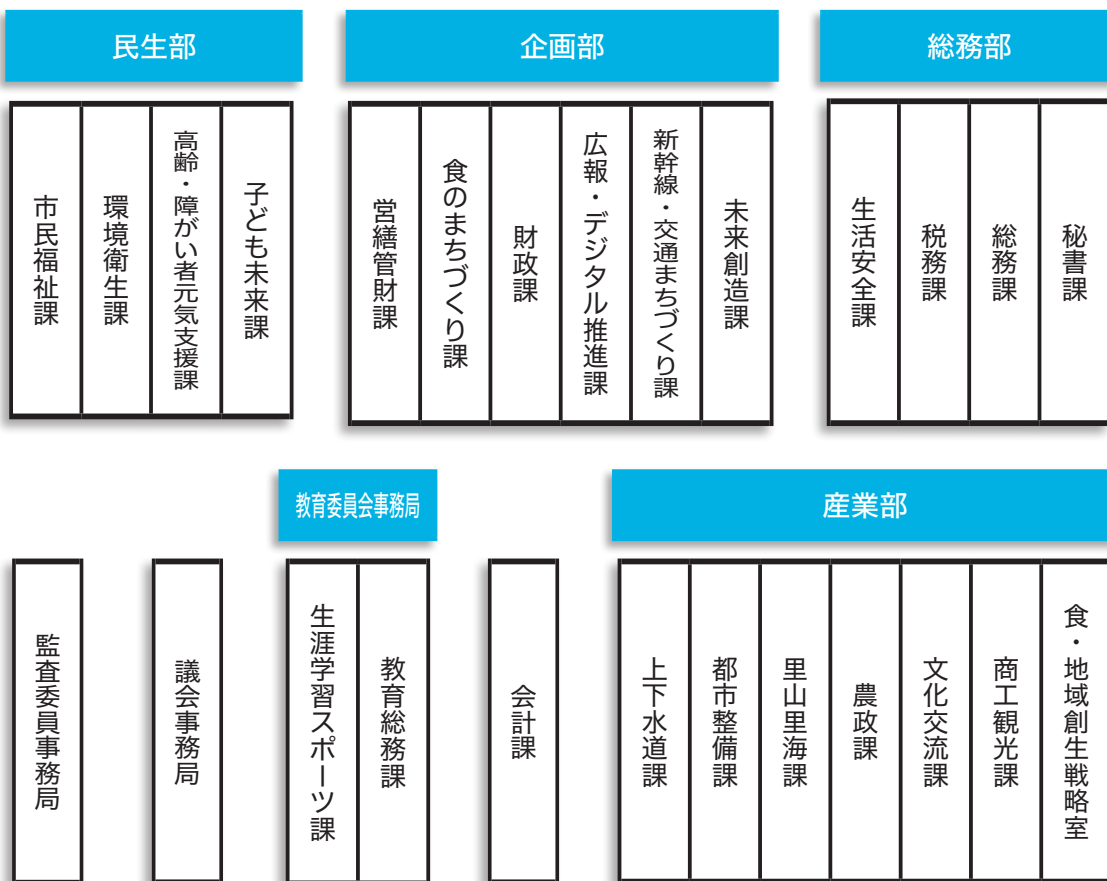
北陸新幹線新駅周辺の都市計画の準備に向け、まちづくりを積極的に進めるため、都市整備課長に福井県の幹部職員を配置するとともに、新たに福井県の技術職員を、計画・幹線道路グループの課長補佐に配置しました。

■子ども家庭総合支援拠点の設置

子ども未来課内に、市内全ての子どもとその家庭および妊産婦などを対象に必要な支援を行う「子ども家庭総合支援拠点」を設置しました。また、保健師を増員し、要支援児童および要保護児童などへの支援業務の強化を進めます。

小浜市機構図

(令和4年4月1日現在)



問い合わせ 総務課 064・60002

※道具の貸し出しなど別途費用がかかる場合があります。詳しくは、各教室にお問い合わせください

名称	日時	場所	対象	費用	問い合わせ
小浜ジュニア 陸上クラブ (OJAC)	毎週㊿ 9時30分～11時30分	総合運動場 (口田縄)	小学4～6年生	年額 6,000円	市陸上競技協会 <small>いげだりてふみ</small> 池田秀文さん ☎ 090・2099・0785
	毎週㊿ 9時30分～12時		中学・高校生	年額 3,000円	市陸上競技協会 <small>しみずはるやす</small> 清水治康さん ☎ 52・2612 (小浜中学校)
若狭 TTC 卓球教室	毎週㊿・㊾・㊿ 小学生 19時～20時30分 中学生 19時30分～21時	市民体育館 (後瀬町)	小・中学生	入会費 3,000円、 月額 1,000円～ 3,000円	同教室 <small>しばたゆきひろ</small> 芝田幸浩さん ☎ 090・1635・9966
小浜レスリングキッズ	毎週㊿・㊾ 幼年(園児) 19時～20時 小学生 19時～21時	市民体育館 (後瀬町)	4歳～12歳	月額 2,000円	市レスリング協会 <small>うえまざりょうすけ</small> 上杉亮介さん ☎ 080・4360・3430
アルタス小浜 ジュニアサッカー スクール	隔週㊿ 13時～15時	総合運動場 (口田縄) ほか	小学1・2年生	6ヵ月 3,500円	同スクール <small>いながきとし</small> 稲垣諭さん ☎ 090・9761・6512 ✉ obama.altas.ss.u8u6@gmail.com
小浜ジュニア サッカースクール	【クレセールコース】 毎週㊿ 9時30分～12時	総合運動場 (口田縄) ほか	小学3～6年生	年会費 5,000円、 活動費 6ヵ月 3,000円	市サッカー協会スクール 代表 <small>やぶもとあつし</small> 藪本敦史さん ☎ 090・8656・9804 ✉ obama.jr.soccer.school@gmail.com
	【デサフィオコース】 毎週㊿㊿ 9時～12時		小学5・6年生 (6月から小学 3・4年生も可)	年会費 1万円、 活動費 4ヵ月 6,000円	
ベイズウォーター 小浜ラグビーフット ボールクラブ	毎週㊿ 9時～10時30分	総合運動場 (口田縄)	5歳～ 小学6年生	入会費(園児は 1,500円、小学 生は2,000円)、 月額 1,000円	同クラブ <small>いちわふみひろ</small> 一和史浩さん ☎ 080・8698・2152
小浜ジュニア バドミントンクラブ	毎週㊿ 19時30分～21時	市民体育館 (後瀬町)	小学生	月額 1,000円、 保険料別途	市バドミントン協会 <small>なかのまさひこ</small> 中野昌彦さん ☎ 090・3490・7465
小浜少年柔道教室	毎週㊿・㊾ 19時～20時30分	武道館 (後瀬町)	小学生	月額 2,000円	市柔道連盟 <small>うえまざりょうすけ</small> 上前寿雄さん ☎ 090・4327・1549
小浜少年剣道教室	毎週㊿・㊾ 19時～20時30分 毎週㊿ 13時30分～16時30分	武道館 (後瀬町)	年中児以上	月額 2,000円 (中学生以上は 700円)、保険 料年額 800円	市剣道連盟 <small>しんたにかつとし</small> 新谷勝利さん ☎ 090・5178・7646
OBAMA.jr (ジュニアテニスクラブ)	毎週㊿ 18時30分～21時10分 毎週㊿ 16時30分～19時10分 毎週㊿ 8時30分～11時10分 ※特別会員(中学生・月4回)もあり	総合運動場 (口田縄)	小学3年生～ 中学3年生	月額 2,000円～ 3,000円 ※特別会員は 1,000円	同教室 <small>なかのこういちろう</small> 中野浩一郎さん ☎ 090・2705・9660 ✉ nkn516@docomo.ne.jp
ワンズボクシング スクール	毎週㊿・㊿ 19時～20時 毎週㊿ (応相談)	㊿和田公民館 (高浜町) ㊿雲浜公民館 (城内二丁目)	5歳以上	1回 1,500円	同スクール <small>ふたみ</small> 二見さん ☎ 090・2831・6690
ゲートボール 初心者教室	7月3日㊿から毎週㊿【全4回】 13時30分～16時30分	総合運動場 (口田縄)	誰でも	無料	市ゲートボール協会 事務局 <small>おおいおてるお</small> 大塩輝夫さん ☎ (FAX) 58・0513
弓道教室	9月22日㊿から毎週㊿・㊿【全10回】 19時～21時	総合運動場 (口田縄)	18歳以上	1,500円	クラブアルタス <small>なかいひろつぐ</small> 中井浩嗣さん ☎ 080・2964・2904
小浜市民スキー教室	令和5年2月(予定)	県内のスキー場	小学生以上	1,000円(リフト 代・保険料含む)	市スキー連盟 <small>よこやま</small> 横山さん ☎ 52・3429(ビック釣具店)
水泳教室	6月下旬～7月上旬の㊿・㊿・㊿ 18時～19時30分	温水プール (北塩屋)	小学3・4年生	3,000円	市水泳協会 <small>しみずまさひこ</small> 清水雅彦さん ☎ 090・1313・2246

Event

市内の催し物情報を発信

イベントスケジュール

2022

5

5日(木) 町の駅6周年イベント

旭座(白鬚)で魚釣りゲームなどが楽しめるほか、町の駅広場では、マルシェやキッチンカーなどの店が並びます。

時 10時～ **所** 町の駅(白鬚) **問** 町の駅 ☎ 52・2000



20日(金)・21日(土) 食文化館 季節の調理体験

「こどもの日のごちそう」をテーマに、自宅で作れる卵の巻きずし、野菜の手まりずしのほか、とろとろ新玉ねぎの和風スープ、かしわ餅を作ります。

時 いずれも10時～13時 **所** 食文化館(川崎三丁目)

金 1,000円 **申** 3日前までに要事前申し込み。先着16人

問 食文化館 ☎ 53・1000



21日(土) 第1回小浜市成人大学講座

「小浜西組を散策しよう!」をテーマに、重要伝統的建造物群保存地区に登録されている小浜西組(町並み保存資料館・丹後街道・庚申堂・蓬嶋楼・三丁目周辺)を歩きながら歴史を学びます。

講師: 観光ボランティアガイド「若狭の語り部」

時 開講式13時25分～ 講座13時30分～15時30分

所 若狭ふれあいセンター(日吉)で受け付け・開講式

金 無料 **申** 19日(木)までに要事前申込、先着25人程度

問 生涯学習スポーツ課 ☎ 64・6033

29日(日) 春の一緒に登りませんか～伊吹山～

今回は、日本百名山の伊吹山(滋賀県)に登ります。

時 集合6時 解散予定18時ごろ

所 道の駅「若狭おばま」(和久里)に集合、同所で解散

内 伊吹山(標高1,377m)登山、下山時はバスに乗り、伊吹山ドライブウェイを通ります

対 小学5年生以上

申 氏名・年齢・住所・電話番号(携帯電話)を添えて、5月20日(金)までに要事前申込。先着20人

金 中学生以上5,000円 小学生3,000円

※いずれも、現地までのバス代を含む

問 小浜山の会事務局 井上さん ☎ FAXとも77・1660
もしくは小浜山の会HPから

凡例

時 = 時間 **所** = 会場 **対** = 対象 **内** = 内容 **金** = 料金
申 = 申込締切、定員など **問** = 問い合わせ先、申込先



佐久間艇長像前の展望台からの風景(小浜公園)

■ 5月の休館日

市立図書館	3日(火祝)～5日(木祝)・10日(火)・ 15日(日)・17日(火)・24日(火)・ 25日(水)・31日(火)
温水プール	2日(月)・9日(月)・16日(月)・ 23日(月)・30日(月) ※3日(火祝)はレディースタイムなし
若狭図書学習センター	2日(月)・6日(金)・9日(月)・ 16日(月)・23日(月)・30日(月) ※26日(木)は2Fのみ休館
市民サービスコーナー	1日(日)・3日(火祝)～5日(木祝)・ 8日(日)・15日(日)・22日(日)・ 29日(日)

■ 5月の休日当番医

1日(日)	★しんたにクリニック(駅前町) ☎64・5321
3日(火祝)	中山クリニック(多田) ☎56・5588
4日(水祝)	★吉井医院(塩竈) ☎52・0028
5日(木祝)	★田中病院(遠敷十丁目) ☎56・5353
8日(日)	★にしお内科クリニック(南川町) ☎53・2407
15日(日)	★本馬医院(水取一丁目) ☎52・2233
22日(日)	★木村医院(四谷町) ☎53・1260
29日(日)	いちせクリニック(南川町) ☎53・2415

※★印の当番医の日は、小児患者は、杉田玄白記念公立小浜病院(大手町)で小児科医が休日診療を行います

5月の窓口延長について

市役所1階の窓口(市民福祉課、高齢・障がい者元気支援課、子ども未来課、税務課、環境衛生課、会計課)では、毎週金曜日(祝日・年末年始を除く)の執務時間を18時30分まで延長しています。

■ 子育て応援情報

※印のついた相談などは要予約です。相談は基本的に無料です。内容は変更される場合があります

催し	内容	とき	ところ・問い合わせ
誕生会※	今月に誕生日を迎えるお子さんのお祝いをしましょう(要参加費)。	5月25日(水) 10時～11時	子育て支援センター ☎同 ☎56・3386
母乳育児相談	助産師による母乳育児の相談です。体重・ほ乳量の測定も可能。	5月9日(月)・23日(月) 10時～11時30分	健康管理センター ☎同 ☎52・2222
スクスク元気っ子教室※	離乳食の相談、発育・発達、育児など子育て相談。身体計測も可能です。	5月9日(月) 10時～11時	
プレパパ&プレママ講座※	栄養・妊娠編「妊娠中からのからだづくり」※母子手帳を持参してください	6月2日(木) 13時30分～15時	中山クリニック ☎健康管理センター ☎52・2222
	育児編「ミュージックケアでリフレッシュ、育児を楽しむには」※母子手帳と運動できる服装を持参してください	6月8日(水) 10時～12時	働く婦人の家 ☎健康管理センター ☎52・2222

■ 高齢者いきいき情報

内容は変更される場合があります

催し	内容	とき	ところ・問い合わせ
カフェ・ぽ〜れ	高齢者の生きがいや認知症予防の活動・相談ができます(参加費100円)。	5月20日(金) 10時～11時30分	若狭ふれあいセンター ☎坂上和代さん ☎090・5686・4147
おひさまカフェ	物忘れ予防とリフレッシュのための高齢者の憩いの場です(参加費100円)。	5月17日(火) 10時～12時	ふるさと茶屋「清右エ門」 ☎宇野さん ☎090・1633・4959

■各種相談

※印のついた相談などは要予約です。相談は基本的に無料です。内容は変更される場合があります

相談名	内容	とき	ところ・問い合わせ
出張年金相談※	年金額の確認や、年金に関する手続きを行うことができます。	5月12日(木)・26日(木) 10時～12時、13時～15時	文化会館 ☎敦賀年金事務所 ☎0770・23・9905
結婚相談	結婚に関する相談に、婦人福祉協議会の相談員が応じます。	5月19日(木) 9時30分～11時30分	文化会館 ☎小浜市婦人福祉協議会 ☎52・5564
結婚相談(本人のみ)		5月28日(土) 13時30分～15時30分	
法律相談(消費生活トラブル)※	消費生活に関する相談に、弁護士もしくは司法書士が応じます。	5月12日(木)・26日(木) 14時～16時	嶺南消費生活センター ☎同☎52・7830
高齢者専門相談(法律)※	遺産相続、土地問題などについて、弁護士が相談に応じます。	5月19日(木) 13時～16時	県社会福祉協議会嶺南支所 ☎同☎52・7833
赤い羽根相談(法・税・登記など)※	弁護士・司法書士・行政書士・社会保険労務士・税理士が、各種相談に応じます。	5月29日(日) 13時～16時	サン・サンホーム小浜 ☎ワカサリーガルパートナーズ ☎56・5533(平日9時～17時)
行政相談※	行政に関する手続きや苦情などの相談に、行政相談委員が応じます。	5月24日(火) 13時30分～14時30分	市役所☎広報・デジタル推進課☎64・6009
女性向け出張就業相談	仕事に関する不安解消やキャリアアップなど、「働きたい」女性の相談に応じます。	5月11日(水) 10時30分～15時30分	働く婦人の家 ☎ふくい女性活躍支援センター ☎0776・41・4244
精神保健相談※	心の病気や、アルコール問題、認知症に関する相談に精神科医が応じます。	5月10日(火)・17日(火) 10時～11時30分	若狭健康福祉センター ☎同☎52・1300
エイズ、肝炎相談・検査※	匿名で、エイズ・肝炎に関する検査や、相談(月～金、8時30分～17時)を受けることができます。	5月16日(月) 9時～10時30分	
こころの相談	心の悩みを相談してください。	①毎週(水)10時～16時 ②毎週(金)12時～17時	①市社会福祉協議会 ☎同☎56・5802 ②つみきハウス ☎同☎53・1190
心配ごと相談	介護など生活での困りごとの相談に応じます。	5月11日(水) 13時～16時	市社会福祉協議会 ☎同☎56・5802
人権相談	悩みごと、心配ごとのある人は、気軽に相談してください。	5月17日(火) 13時～15時	働く婦人の家 ☎福井地方法務局小浜支局 ☎52・0238

利用される皆さんへ

新型コロナウイルス感染症の影響により、中止や変更になる場合があります。参加を希望する人は、各問い合わせ先に事前に確認してください。

努力惜しまず練習を



吹奏楽部 部長
すぎもと まゆ さん
杉本 茉優 さん
(小浜中学校 3年生)

小浜中学校吹奏楽部では、2・3年生合わせて38人の部員が、演奏の練習に熱を入れています。

部長の杉本さんは、体験入部のときに、先輩の演奏の格好良さにひかれて、同部に入りました。

杉本さんが担当するのは、トロンボーン。楽器の魅力を、「見た目がカッコいいのと、演奏全体を引き締める迫力ある音色が、他の楽器には出せないところですよ」と、口にします。

部の目標として掲げているのは、「二世一奏」^{ふたごせいつそう}。杉本さんは、「この言葉

は、私たちにしかできない演奏をするという意味を込めています。目標達成のために、努力を惜しまず、部員全員が日々の基礎練習を怠らないようにしています」と、話します。

顧問の小形先生^{おがた}が、「音楽が好きで、一つのものをつくろうという意識が高い」と、評価する同部。杉本さんは、「一人ひとりが、他のパートの音を聞きながら、息を合わせて演奏することを心掛け、7月の県大会では、前年度を超える結果を出したいです」と、笑顔で語ってくれました。

地域の人へ感動を与えたい

大きな掛け声が飛び交うグラウンドで練習するのは、若狭東高校ラグビー部。1〜3年生合わせて22人が、日々の練習に励んでいます。

「部員は緊張感を持って練習しますが、部活が終われば和気あいあいとした雰囲気」と話すのは、2人でキャプテンを務める赤崎さん（写真右）と谷口さん（写真左）。

体験入部をきっかけに競技を始めた2人は、「対戦相手の攻撃を防ぎ、ボールが取れた瞬間が魅力的」と声をそろえます。

キャプテンとして、「声を掛けてチームを盛り上げることを意識している赤崎さん。また、谷口さんは、「監督から教わったことを声に出すこと」を心掛けています。

朽木監督は、「非常にリーダー性がある」と、2人を評価しています。

同部は、昨年11月に開かれた県大会で優勝し、全国大会にも出場。2人は、「部員たちで考えた『人々に感動を与え、地域社会に貢献する』という目標に向けて頑張りたい」と意気込みを語ってくれました。



ラグビー部 キャプテン
たにぐち こうせい さん
谷口 広成 さん
(若狭東高校 3年生)

あかさき ひゅうが さん
赤崎 彪雅 さん
(若狭東高校 3年生)

完璧な瓦ぶき職人に



勤務先 柚木瓦工業
とみた そら 富田空さん (21歳)

富田さんは、柚木瓦工業（中井）で、昨年8月から、瓦ぶき職人の見習いとして仕事に励み、瓦のふき替えや補修を含めて、これまで約30軒の現場で経験を積んできました。高所のため、安全に気を配りながらの作業が続きます。

富田さんは、就職のきっかけを「体を動かす仕事をして、手に職を付けたいと思いました」と、話します。

仕事は、個人住宅での作業が多い富田さん。「家の人から、『きれいにしてくれて、ありがとう』言われます」

と声をかけていただくと、よかったです、達成感が生まれます」と、笑顔で思いを語ります。

瓦のふき替えは、屋根に取り付けられた瓦をはがした後、印に合わせ瓦を並べ、くぎで取り付ける作業です。瓦1枚が少しでも印からずれると、全体で大きなずれが生じます。

富田さんは、「仕事を丁寧に仕上げるよう気を付けています。今後は、技術を一つずつ身に付け、完璧な瓦ぶき職人になりたいです」と、仕事への熱意を見せてくれました。

きらり! 小浜人

音楽と共に移住を決意

京都市を拠点に活躍中のインストゥルメンタル（唄のない）音楽グループ「ザツハトルテ」のメンバーとして活動する内藤さん。

芸名「ヨース毛」として、学生時代の音楽サークルで出会った2人のメンバーと共に、老若男女が楽しめる音楽を届けています。

「演奏を聞いている方と共有している時間が一番楽しい」と語る内藤さん。「新型コロナウイルスの影響で演奏などが続々と中止となった」と、残念そうな表情を浮かべる一方、「そ

れがきっかけで憧れていた地方への移住を決意できた」と、令和3年に小浜へ移住した時を振り返ります。

移住後は、市内のイベントに参加したり、小学生と一緒に演奏したりと、様々な活動する内藤さん。移住して感じたことを尋ねると、「近所の人たちが快く迎え入れてくれた。暖かい人たちがばかりで、移住して良かった」と笑顔で話します。

内藤さんは、「地域住民の一員として、行事など積極的に参加していきたい」と思いを語ってくれました。



音楽グループ「ザツハトルテ」 チェロ奏者

ないとう ようすけ 内藤洋介さん (41歳)

健康

生活のとびら

乳がん発見のために

3Dマンモグラフィでの検診

より多くの乳がんを発見

当院では、この3月に、乳がんを発見する検査「3Dマンモグラフィ」を導入しました。従来の検査に比べ、より多くの乳がんを発見することができます。

この装置は、大きく動かすことで角度を付け、CT画像のような多くの薄い画像を作成できる「トモシンセシス撮影」が特徴となっています。乳房は深さがあるので、1枚の画像では、他の組織に隠れて、がんが見えにくい場合がありますが、この装置ではたくさん撮影画像を見ることが、がんを検出することが可能になります。

体への負担は

3Dマンモグラフィの使用にかかる体への負担ですが、乳房を圧迫する板が、乳房の形に沿ってしなむことで、圧迫時の痛みを軽減しています。撮影時間



杉田玄白記念 公立小浜病院

■問い合わせ ☎52・0990

外科・消化器外科
菅野 元喜 医師

は約25秒で、被ばく量は日本のガイドラインの適正範囲内で検査を終了できます。

乳がん検診の利用を

当院では、3Dマンモグラフィでの乳がん検診を、平日の外来診療時間中に毎日行っています。ぜひ利用してください。また、遺伝性乳がんに関する相談も受け付けていますので、気になる人は、外科外来に連絡してください。



▲3Dマンモグラフィの検査装置（画像上）と装置の動き方（画像下）

----- 有料広告 -----

シーズン到来!!
白アリ駆除はJAへ

お気軽にご相談を

【お問い合わせは】 JA福井県 若狭基幹支店
経済部 経済課 ☎56-5024

安心と信頼 地元の石屋さん
お墓ディレクター(1級)在籍
(日本石材産業協会登録第12-100024号)

(有)杉田石材店

お気軽にご来店下さい。
お電話での相談も承ります。

小浜市小浜広峰 55
☎(0770)52-0748・FAX(0770)52-0853

5/4 水 ~ 5/5 木

菅蒲湯

お食事処だけの利用もできます!
濱の湯若狭御膳 ¥1,200

小浜市川崎3-4 御食園若狭おばま
食文化館内
TEL0770-53-4126

濱の湯

**広告
随時募集中**

お問い合わせは
広報・デジタル推進課まで
☎64・6009

チャンネルO
光ケーブル引込工事 実施中!

皆様のご協力を
お願いします

【光ケーブルのメリット】

- ① インターネットの高速化 (上り・下り 1Gbps)
- ② 将来の8K放送にも対応可能

詳しくはチャンネルOまでお問合せ下さい。
☎ 0770-52-7200

ゴミ分別・収集日通知無料アプリ!

ごみサポ!

完全無料
分別検索 アラーム通知

スマホ全対応

自治体・学校教育機関向けソリューション・パートナー
福井システムズ株式会社
若狭営業所
小浜市小浜清港102 TEL: 52-6360
URL: http://www.fukui-systems.co.jp/

ふるさと文化財めぐり

学芸員が教える、「思わず人に話したくなる」歴史の裏話



酒井忠勝の甲冑

黒一色に装飾のない簡素な甲冑「伊予札桶側二枚胴具足」は、初代小浜藩主、酒井忠勝が初陣で着用した甲冑で、大変貴重なものとなっています。戦場での実用性を第一に考えており、軽量で動きやすく丈夫に作られています。大河ドラマ「鎌倉殿の13人」などに登場する鎌倉武士が着用しているきれいな甲冑とは正反対です。

忠勝は14歳の時、徳川秀忠に従い、この甲冑を身に付けて、初陣となる関ヶ

原の戦いに挑み、真田昌幸が守る信州上田攻めに参加したと伝わっています。

初陣で大きな手柄がなかった忠勝ですが、後に徳川家光の信頼を得ることができ、家光の側近や幕府政治の老中などの重要な職務を担いました。そして、江戸時代の政治制度を整え、人々の平和な暮らしに尽力しました。

寛永11年（1634年）には、家光から若狭一国と敦賀を授かり、小浜へ入国しました。この時、前任地の埼玉県川越から連れてきた獅子舞が、雲浜獅子（県指定民俗文化財）として地元の人に大切に受け継がれています。

このような経緯もあり、川越市と小浜市は、現在も姉妹都市として交流を深めています。



▶現在は若狭歴史博物館（遠敷二丁目）に保管中

広告随時募集中

お問い合わせは広報・デジタル推進課まで
☎ 64・6009

編集後記

●新入学や新社会人など、門出を迎えられた皆さま、おめでとございます▼春は気候も変われば、周囲の環境も変わるとき▼変わることを受け入れるのは簡単ではありませんが、日々の出会いに感謝しながら過ごしたいと思います▼紙面編集3年目の心構えとして、「穴があつたら入りたい」という事態を招かないように、状況の変化に応じて対処する「隨機応変」を目標に職務に励みたいと思います（理）

●4月の異動で今月号から広報の担当になりました▼今まで何気なく見ていた広報を作成する一員となり、戸惑うことばかりです▼慣れるまで、まだまだ時間はかかると思いますが、皆さんに必要な情報や小浜の魅力を発信できるように、一生懸命に取り組んで行きたいと思います▼これから取材などで色々な場所にお伺いすると思います、見かけたら声を掛けてもらえるとうれしいです（的）



本紙の一部には見やすいユニバーサル
デザインフォントを採用しています。



発行 編集

福井県小浜市
〒917-8585 小浜市大手町6番3号

企画部広報・デジタル推進課

☎64・6009 FAX53・0742

ホームページ

電子メール

印刷 若越印刷(株)小浜営業所
https://www1.city.obama.fukui.jp/
kouhou@city.obama.lg.jp



恐竜博士ベンチが登場 (まちの駅・3月28日)



入学式 (雲浜小学校・4月8日)

地域の出来事などをSNSで発信しています

市公式 Twitter



市公式 Facebook



小浜市防災メール

災害や避難の情報をお知らせします。
登録は、右の二次元コードもしくは
Webサイト (<https://mail.cous.jp/bou-saiobama/>) から手続きしてください



人の動き (4月1日)

【人口】28,428人 (前月比 -95人)
(前年同月比 -386人)
【世帯数】12,085世帯

【男性】14,003人
【女性】14,425人

【転入】177人 【転出】247人
【出生】11人 【死亡】36人