

# 広報 おばま

12

Dec.2020  
No.804

「夢、無限大」感動おばま

特集

北陸新幹線 でまちはどう変わる

【表紙】エンゼルラインから見る市内と北陸新幹線（イメージ）



# 特集 北陸新幹線 でまちはどう変わる



●問い合わせ 北陸新幹線・総合交通推進課 ☎64・6067

小浜に新幹線が来ることで、まちはどう変わるのか。  
早期全線開業を目指す北陸新幹線に関する「10のしつもん」にお答えするとともに、「小浜市新まちづくり構想」についてご紹介します。



「わかりやすくお答えします！」  
北陸新幹線・総合交通推進課 松岡課長補佐

## 1 新幹線はいつ小浜に来るの

敦賀～新大阪間の全線開業時期について、国は、2046年ごろとしています。国は、2046年ごろとしていますが、本市を含む福井県などは、**2030年度末ごろまでの全線開業**を目指しています。

## 2 敦賀～新大阪間の着工予定は

本市をはじめ、北陸・関西などの沿線自治体などは、2023年春に着工するよう、政府・与党に対して強く要請を行っています。

## 3 敦賀～新大阪間の新幹線建設工事の概要は

敦賀駅を起点とする延長約140kmの路線で、建設事業費は2兆1千億円とされています。市内については、主に高架橋で通過し、新駅については北川を通過した後、JR小浜線東小浜付近に設置される予定です。また、本市付近以南は、主に山岳トンネルで通過し、京都府境へ向かいます。

## 4 新幹線新駅ができる場所と公表時期はいつごろ

新駅のおおまかな場所については、JR小浜線東小浜付近になる予定です。今後は環境アセスメント(※)の手続きの中で、早ければ令和3年の秋以降に具体的な新駅の場所が公表される予定です。

## 5 北陸新幹線全線開業によるメリットは

北陸新幹線が全線開業すると、まず、都市や産業・交通がつながり、新たな日本海側の国土軸が形成されることで、災害時に選択できる交通手段が増える「災害に強い国土構造」になります。

次に、交通の利便性が向上します。小浜～京都間が19分、新大阪間が38分です。つまり、他都市との移動時間が大幅に短縮されます(上図を参照)。新幹線を通じた人の交流は、首都圏方面などにも及び、開業に

**新** 新たなまちづくりへ  
一方で交通利便性の向上に伴い、本市から人の流れや地域の経済が吸い取られる「ストロー効果」が懸念されますが、小浜市新まちづくり構想で掲げる「スマート&スロースティ」(4P)の実現に向けて、住む人・訪れる人が心ひかれる新たなまちづくりを進めていきたいと考えています。



より、本市の発展可能性を大きく広げると期待しています。

### ※ 環境アセスメント

新幹線事業が環境にどのような影響を及ぼすかについて考え、事業計画を作りあげる制度

### ◆ 手続きの流れ ◆

あらかじめ事業者みずからが調査・予測・評価

結果を公表して一般の人、地方公共団体などから意見を聞く

それらを踏まえて環境保全の観点から、よりよい事業計画を作り上げていく

## 6 北陸新幹線全線開業によって私たちの暮らしはどう変わるの

京都まで19分です。つまり、小浜のまちが京都エリアなど関西の生活圏になり、市民の皆さんの行動範囲もぐっと広がると考えられます。

例えば、子どもたちが自然豊かな小浜で過ごしなが、京都の学校に新幹線で通学するという選択肢が増えます。

また、通院の手段となるほか、医師が都会から本市へ往診することが現実的になり、より身近で専門的な治療を受けられるようになるなど、満足度の高い暮らしが期待できます。

目的駅	所要時間	短縮時間
京都	19分 2時間 1分	1時間 42分短縮
新大阪	38分 2時間 25分	1時間 47分短縮
東京	3時間 37分 4時間 12分	35分短縮

小浜新幹線駅から目的駅への所要時間

出典:福井県北陸新幹線建設促進同盟会「北陸新幹線パンフレット(2018.3)」



## 7 まちづくり構想とは

北陸新幹線が全線開業することで、本市と関西との移動時間が大幅に短縮されるなど、本市を取り巻く環境は大きく変化します。市民の皆さんの暮らしの幅が広がり、市内の各分野においても活性化が期待されます。小浜ならではの魅力を受け継ぎ、持続可能なまちであるため、この変化に対応しながら新幹線の開業効果を最大限に生かしていくことが大切です。

このようなことから、今年6月にまちづくりの方向性を取りまとめ、市民の皆さん一人ひとりが夢に向かってまちづくりを推進することを目的に、「小浜市新まちづくり構想」を作りました。



## 8 新幹線建設費に対する市の財政負担はどのようになるの

新幹線の建設費は、JRが支払う貸付料を除いた対象経費のうち国が3分の2、地方が3分の1を負担することになります。

駅の設置が予定されている本市では、市内建設費の一部を対象に、地方負担分の10分の1程度を負担することになります。負担額については、今後の協議になります。市負担分は、9割を借り入れで賄えます。その返済は、地方交付税による軽減措置が受けられるため、実質的な負担はさらに軽減されます。なお、新幹線開業後は、固定資産税など一定の税収が見込まれます。



## 9 北陸新幹線全線開業による経済効果はどれくらいあるの

全線開業が、2030年度末ごろまでに実現すれば、開業以降に年間約4兆3千億円の経済効果が得られる試算も出されています。

関西と北陸の間を中心に、移動時間短縮によって全国で人の交流が活発になり、消費増加などによる波及効果なども期待されています。

## 10 まちづくりに向けて私たちが考えることは

新たなまちづくりを実現させていくためには、行政と市民の皆さんはじめ、官民が一体となり目指す姿「スマート&スロースイティ」を共有しながら、「オール小浜」で取り組むことが大切です。

そのために、今後新駅周辺エリアの整備計画などを進めるにあたっては、皆さんから活発に意見を出していただきたいと思えます。



## スマート&スロースイティ 御食国若狭おばま

～あたらしく、こちよく、あなたらしく～

本市には、これまで地域の人々が連続とつないできた、自然・文化・食・歴史の豊かさを楽しみ、味わうことのできる「スロー」な暮らしが息づいています。このことは、市民の誇りであり、訪れる人にも感動を与える魅力があります。

北陸新幹線全線開業によって、本市は沿線諸都市と近くなり、加えて進歩を続ける技術によって新しい価値やサービスが次々ともたらされます。

この「スロー」な暮らしに、北陸新幹線や先端技術を賢くまちに取り入れた「スマート」な暮らしの実現によって、「地域ならではの豊かさ」と「これまでになかった暮らし方、働き方、訪れ方」が融和し、新たな小浜へと発展することができます。

令和3年3月27日(土)に  
タイムカプセル封入イベントを  
開催予定!



## 募集 北陸新幹線全線開業タイムカプセル事業 タイムカプセル2030

市では、全線開業実現の目標年まで10年となるこの節目に、新幹線がやってくる「小浜のまち」を想像しながら、未来の自分や家族などに向け、想いや気持ちなどをつづったメッセージを募集します。

寄せられたメッセージは、「タイムカプセル」に入れ、きたるべき北陸新幹線全線開業までの間、市庁舎ホールにて展示し、大切に保管します。

また、将来、全線開業を迎えた時期にタイムカプセルを開封し、過去からの贈り物として未来の受取人へお届けします。

**応募できる人** 市内在住の人（学級やグループ単位などの応募も可）  
**応募できるもの（未来へ届けるもの）**  
はがき、封筒（長形3号程度）に入の手紙・写真など、DVDなどの記録媒体  
**応募先** 北陸新幹線・総合交通推進課まで持参または郵送  
**応募締切** 令和3年3月12日(金)  
※詳しくは、市公式HP (<https://www1.city.obama.fukui.jp/category/page.asp?Page=4647>) をご覧ください







### 続！地域を支える「おばまチケット」循環事業

商工観光課 ☎ 64・6019

#### お得な地域商品券が再販売！

市では、新型コロナウイルス感染症対策として、市民と事業者がともに支え合い元気になることを目指す、地域商品券「おばまチケット」を、数量限定で再販売します。

年末年始に「おばまチケット」を使って、“お得に”買い物しましょう！

#### 発行済みのチケットも使用期限を延長

再販売に合わせて、発行済みのチケットについても、使用期限を令和3年3月31日(水)まで延長します。7月に販売したもののほか、スタンプラリーやメタボン退治ウォーキングの特典などで入手したおばまチケットも、3月末まで使用できます。

- ▶購入期間 12月7日(月)～令和3年1月29日(金)
- ▶使用期限 令和3年3月31日(水)まで
- ▶購入方法 市役所から郵送する購入申込書を持参し、市内の郵便局で購入。受付は平日9時～17時(小浜局(一番町)は19時まで)
- ▶購入金額 5,000円(1セット)単位で購入 ※1人あたり2セットまで
- ▶商品内容 1セットあたり6,000円分(500円×12枚)
- ▶利用店舗 市内約330の加盟店で利用可能。店舗一覧は右のQRコードから閲覧できます



### 新年！若狭塗箸お取替えキャンペーン

商工観光課 ☎ 53・9705

#### 新年に向けて塗り箸を無料で取り替え！

市では、若狭塗箸協同組合と連携した「新年！若狭塗箸お取替えキャンペーン」を実施します。

キャンペーン期間中に、現在食事で使っている箸を右記の取替場所に持参すると、新しい若狭塗箸と交換します。

新型コロナウイルス感染症の影響で「おうちごはん」が増え、自宅で箸を使う機会も増える中、新しい塗り箸で気持ちも新たに新年を迎えましょう！

- ▶取替期間 12月1日(火)～令和3年2月28日(日)
- ▶取替場所 箸のふるさと館WAKASAWA(福谷道の駅若狭おばま(和久里))  
市外では、ふくい南青山291(東京都)や福福館(福井市)など
- ▶注意事項
  - ・取り替えは1人1回限り
  - ・総数1万5,000膳が無くなり次第、終了
  - ・割り箸、菜箸、新品の塗り箸とは取り替え不可
  - ・家族分については計3膳まで取り替え可能



### おうちで団らん応援事業

商工観光課 ☎ 64・6021

#### 季節のテイクアウト商品を3割引で！

今季のクリスマスや年末年始は、新型コロナウイルス感染症の影響で、自宅で過ごすことが増えると予想されます。

そこで市では、市内飲食店を支援するとともに、市民などがお得に・楽しく年末年始などを過ごせるよう、参加店舗の対象商品を3割引で購入できるキャンペーン「おうちで団らん応援事業」を実施します。

- ▶期間 12月19日(土)～令和3年1月17日(日)
- ▶内容 市民または市内で働く人が、キャンペーン参加店舗で、対象商品(季節に応じたテイクアウト商品)を購入する場合、3割引
- ▶利用店舗 キャンペーンに参加登録した店舗 ※市内飲食店情報などを発信するWEBサイト「NEST INN OBA MA」(右QRコード)やチラシなどでお知らせの予定



平成15年から現在まで住吉区ふれあいサロンで、15年から23年までは日吉区との合同ふれあいサロンで、ともに代表を務められ、企画運営に尽力されました。また、運動サポーターとして、市内全域の高齢者の健康づくりに貢献されています。

#### 徳行卓越功労



たまい あやこ  
玉井 絢子 さん  
(80歳・住吉)

#### 徳行卓越功労



すだ きよし  
須田 喜代司 さん  
(78歳・上竹原)

平成17年から雲浜小学校の見守り隊として、子どもたちを犯罪被害や交通事故から守る通学見守り活動を続けられ、地域の治安維持に尽力されています。また、22年から28年まで民生委員・児童委員を務められ、社会福祉の向上に貢献されました。

平成10年に保護司に就任され、犯罪や非行をした人たちの更生保護活動に尽力されているほか、若狭地区保護司会の理事や事務局長を歴任されました。また、民生委員・児童委員や運動サポーターを務められるなど、社会福祉向上に貢献されています。

#### 社会福祉功労



よしむら せいいち  
吉村 征一 さん  
(77歳・鹿島)

#### 社会福祉功労

昭和26年に設立されて以来、戦没者の英霊顕彰や遺族援護活動に尽力され、遺族の福祉向上や平和維持活動に貢献されています。また、戦後70年である平成27年度には、

戦争体験者の講演などを開催し、社会福祉の向上に貢献されています。

#### 御食国若狭おばま YOSAKOI 祭実行委員会



平成20年に設立されて以来、「御食国若狭おばま YOSAKOI祭」などさまざまなイベントを通して、市のPRや交流人口拡大による地域活性化に貢献されています。また、設立当初より、市内の保育施設や高齢者施設などで披露を続けており、地域活動にも尽力されています。

#### 産業振興功労

平成20年に設立されて以来、沖繩での約4年に及ぶ修行を経て、平成20年から市内でガラス工房を開き、市内や近隣市町で作品展を開催されています。また、県内外の各種団体において体験やワークショップなどの活動を行うなど、ガラス工芸の理解と普及に努められ、今後も活躍が期待されます。

## 市長表彰・文化奨励賞

令和2年度の小浜市長表彰、文化奨励賞の表彰式が、11月3日(祝)に文化会館で開催され、市長表彰3個人2団体と文化奨励賞3個人が表彰されました。

問い合わせ 総務課 ☎ 64・6002  
教育総務課 ☎ 64・6032

### 市長表彰

### 文化奨励賞

#### 功労の部



のむら まさる  
野村 勝 さん  
(76歳・甲ヶ崎)

昭和39年に若狭能「倉座」に入会され、平成27年からは会長として座員を取りまとめられており、半世紀以上、若狭猿楽の継承・発展に貢献されています。また、平成28年から市文化協会理事に就任され、令和元年の県選抜芸能祭を成功に導かれました。

#### 功労の部



ふくい さよ  
福井 サヨ さん  
(83歳・湊)

昭和60年に自宅で書道教室を開き、多くの子どもたちに手ほどきされるとともに、市内各所で教室や講座の講師を務めるなど、多方面において書道の普及啓発に貢献されています。また、市文化協会の幹事や理事、若狭書道連盟の副会長を歴任されました。

#### 奨励の部



たけだ けいこ  
竹田 恵子 さん  
(49歳・福谷)

沖繩での約4年に及ぶ修行を経て、平成20年から市内でガラス工房を開き、市内や近隣市町で作品展を開催されています。また、県内外の各種団体において体験やワークショップなどの活動を行うなど、ガラス工芸の理解と普及に努められ、今後も活躍が期待されます。



一給料と手当一

●一般行政職員の経験別、学歴別平均給料月額

経験年数	10～14年	15～19年	20～24年
大学卒	266,400円	300,000円	360,300円
高校卒	-円	244,900円	-円

●一般行政職員の学歴別初任給

	小浜市	国
大学卒	182,200円	182,200円(Ⅱ種)
高校卒	150,600円	150,600円

●職員の平均給料月額と平均年齢

	平均給料月額	平均年齢
一般行政職	303,500円	40歳4カ月
技能労務職	281,400円	54歳8カ月

●期末、勤勉手当

	期末手当	勤勉手当	計
6月	1.30カ月	0.925カ月	2.225カ月
12月	1.30カ月	0.975カ月	2.275カ月
計	2.60カ月	1.90カ月	4.50カ月

●退職手当

	自己都合退職	勤奨・定年退職
勤続20年	19.6695カ月	24.586875カ月
勤続30年	34.7355カ月	40.80375カ月
最高限度額	47.709カ月	47.709カ月

●扶養手当

	月額
配偶者	6,500円
子	10,000円
配偶者、子以外の扶養親族	6,500円

●通勤手当

	月額
交通機関利用の職員	6カ月定期の額を一括支給
通勤距離が2km以上	2,000円～31,600円

●住居手当

	月額
借家に居住	限度額28,000円

●特殊勤務手当

危険、困難な職務についたときに支給。手当は9種類

●特別職の報酬、手当

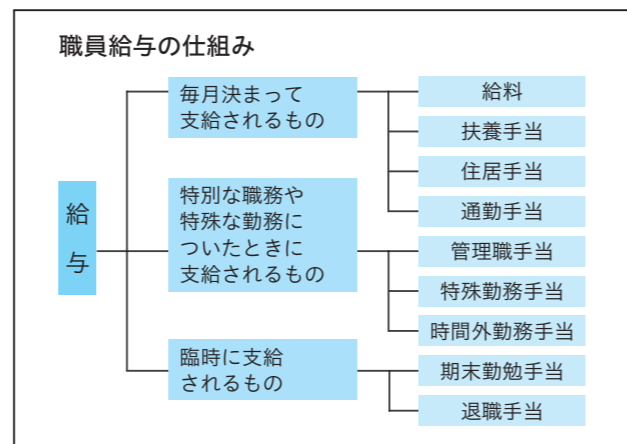
	月額	期末手当
市長	850,000円	6月・12月計 3.40カ月
副市長	710,000円	
教育長	630,000円	
議長	440,000円	6月・12月計 3.40カ月
副議長	370,000円	
議員	350,000円	

職員給与の公表

令和2年4月1日現在の給与の状況、職員数と人件費を公表します(一部、令和元年度支給割合含む)。職員の給与および定員については、詳細を市公式ホームページで公表しています。

※市職員に支給される給与は、地方自治法と地方公務員法に基づき、市議会の議決を経て市の条例で定められています

■問い合わせ 総務課 ☎64・6002



一職員数と人件費一

●部門別職員数(各年4月1日現在)

	職員数		
	平成30年	平成31年	令和2年
一般行政関係	233人	230人	228人
教育行政関係	30人	29人	30人
公営企業関係	33人	32人	32人
計	296人	291人	290人

●職種別職員数(令和2年4月1日現在)

	職員数
部長、部次長、課長、主幹	57人
課長補佐(保育園長含む)、企画主査	59人
主査、主事、保育士など	172人
技能労務職	2人
計	290人

●職員給与費(令和2年度当初予算)

	金額
給料	10億8,452万円
職員手当	6億1,831万円
計	17億283万円
1人当たりの給与費	570万円

●人件費(令和元年度普通会計決算額)

歳出額(A)	人件費(B)	人件費率(B/A)
161億6,056万円	25億3,779万円	15.7%

■一般会計(歳入)

(単位:万円・%)

科目	予算額	収入済額	執行率
市税	36億5,960	20億1,086	54.9
地方譲与税	1億6,200	5,055	31.2
利子割交付金	500	147	29.4
配当割交付金	1,400	418	29.9
株式等譲渡所得割交付金	1,200	0	0.0
法人事業税交付金	0	1,012	-
自動車取得税交付金	6億6,800	3億6,401	54.5
環境性能割交付金	1,300	362	27.9
地方特例交付金	2,400	2,936	122.3
地方交付税	52億9,800	35億7,309	67.4
交通安全対策特別交付金	250	147	58.6
分担金及び負担金	2億3,427	3,388	14.5
使用料及び手数料	2億3,198	1億986	47.4
国庫支出金	55億4,966	36億1,713	65.2
県支出金	18億6,838	1億4,318	7.7
財産収入	2,611	845	32.4
寄附金	2億7,071	4,414	16.3
繰入金	4億8,542	0	0.0
繰越金	2億8,203	5億6,144	199.1
諸収入	6億69	7,431	12.4
市債	13億2,300	0	0.0
合計	207億3,034	106億4,112	51.3

■一般会計(歳出)

(単位:万円・%)

科目	予算額	支出済額	執行率
議会費	1億8,449	8,897	48.2
総務費	51億4,723	36億3,298	70.6
民生費	48億6,574	16億3,613	33.6
衛生費	19億5,218	9億8,852	50.6
労働費	1億7,428	1億4,077	80.8
農林水産業費	9億2,595	2億3,263	25.1
商工費	9億8,642	4億8,792	49.5
土木費	24億297	8億3,036	34.6
消防費	5億8,057	3億4,834	60.0
教育費	17億7,217	4億9,941	28.2
災害復旧費	0	0	-
公債費	17億2,910	8億5,937	49.7
予備費	925	0	0.0
合計	207億3,034	97億4,540	47.0

■特別会計

(単位:万円・%)

会計名	予算額	収入		支出	
		収入済額	執行率	支出済額	執行率
国民健康保険事業	33億4,777	9億9,113	29.6	10億731	30.1
後期高齢者医療	3億7,908	1億3,174	34.8	1億2,982	34.2
介護保険事業	33億2,593	13億8,410	41.6	13億8,366	41.6
農業集落排水事業	4億6,061	1億2,264	26.6	2億1,361	46.4
漁業集落環境整備事業	7,451	1,511	20.3	2,193	29.4
加斗財産区運営事業	5	0	4.9	0	6.8

■企業会計

(単位:万円・%)

		収入			支出		
		予算額	収入済額	執行率	予算額	支出済額	執行率
水道事業	収益的収支	6億3,316	3億1,103	49.1	6億305	2億4,911	41.3
	資本的収支	1億1,575	0	0.0	3億2,503	1億1,529	35.5
下水道事業	収益的収支	12億7,243	7億9,832	62.7	13億1,233	5億9,288	45.2
	資本的収支	8億1,111	1億4,822	18.3	12億4,447	5億5,702	44.8

令和2年度上半期の財政状況

4月1日～9月30日の予算の執行状況などをお知らせします(9月30日現在)。数値は表示桁未満を四捨五入していますので、合計などが合わない場合があります。

■問い合わせ 財政課 ☎64・6010

市民一人あたりで換算しました

市民1人当たりの税負担額	…126,163円
市民1人当たりに使われるお金	…714,667円
市民1人当たりの市債残高(借金)	…543,571円
市民1人当たりの基金残高(貯金)	…72,478円

※9月30日現在の人口 29,007人

【小浜市の財産と市債】

■市財産の現在高

土地	1,147,546㎡
建物	181,902㎡
山林	2,878,700㎡
有価証券	9,300万円
出資による権利	1億1,390万円
基金	一般会計 21億237万円 特別会計 6億2,053万円

■市債、一時借入金の現在高

一般会計	157億6,737万円
特別会計	25億3,585万円
企業会計	131億4,101万円
一時借入金	0万円







### 日米の架け橋に

リチャード・メイ駐大阪・神戸アメリカ総領事が着任あいさつのため松崎市長を表敬訪問(市庁舎・11月3日)

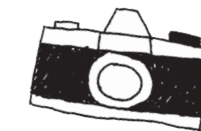
### 古い町並みの風情 味わって

小浜西組の路地でバザーや飲食・体験などを楽しむ「三丁町バザール」が開催(三丁町・11月8日)



### 長年の活動の功績を讃える

「小浜市表彰式」で市長表彰と文化奨励賞の受賞者あわせて6人2団体を表彰(文化会館・11月3日)



### レストランバスが小浜のまちを運行

参加者が水産加工品の生産現場を見学したほか市内の飲食店が提供した料理を車内で味わう(西津橋・11月13日)



### 反射材着用で安全にウォーキングを

交通指導員会らが「メタボン退治ウォーキング」の開始にあわせて反射材を配布(市庁舎・10月19日)



### 市長が生徒たちの前で授業を行う

ふるさとに貢献しようとする人材の育成を目指す「ふるさと小浜MIRAI事業」が行われる(小浜第二中学校・11月4日)



### 0～5歳児が通う新園舎が完成

市内2園目の幼保連携型認定こども園になった聖ルカ幼稚園の新園舎落成式が行われる(千種二丁目・11月7日)



### 拉致問題の早期解決を願う

拉致問題の解決につなげるため拉致被害者などの写真を飾ったパネル展が行われる(市庁舎・11月9日)



### ドローン操縦や高校生レストランを体験

若狭東高校で各学科の課題研究を発表するイベント「EASTIVAL」が開催(金屋・11月3日)

### 修学旅行や体験学習で盛況

県内小中学校などのコロナ禍における体験学習先として食文化館が盛況に(川崎三丁目・11月5日)



### 安全・安心な避難所運営に向けて

段ボール製品メーカー2社と市が簡易ベッドや間仕切りなどの供給協定を締結(市庁舎・10月27日)



### 藻場の保全と再生を目指して

市内漁業者や学生、社団法人らでつくる団体がアマモ場の再生を目指し種まき(仏谷漁港・10月29日)





### くらしの情報

## お知らせ

### 令和3年成人式の実施

生涯学習スポーツ課 ☎64・6033

令和3年成人式は、新型コロナウイルス感染症拡大防止のため、2部構成で開催します。

また、新成人の家族や一般の人は入場できません。

▼とき 令和3年1月10日①

【第1部】12時30分～（対象は小浜中学校区域）

【第2部】15時30分～（対象は小浜第二中学校区域）

※両部とも、30分前から受付開始

▼ところ 文化会館（大手町）  
※市に住民登録がある人は参加申込不要。市に住民登録がなく参加を希望する人は、12月4日①までに生涯学習スポーツ課へ申し込み  
※市に住民登録がある人、期限までに申し込んだ人には、12月上旬に

### 小浜市遺族会 終戦75年事業展示会

市民福祉課 ☎64・6011

小浜市遺族会では、終戦75年を迎え、遺族が所有する貴重な品々や、公衆による平和へのメッセージなどを展示します。

戦争に関する講演会や、若狭東高校放送部によるメッセージ朗読会もあります。

▼とき

【展示会】12月3日①14時～6日①14時（最終日以外は16時まで）

【講演会】5日①13時30分～15時

【朗読会】4日①～6日①の展示時間中、各日2～4回程度（日によって開始時間が異なります。詳しくは問い合わせください）

▼ところ 働く婦人の家（大手町）

### 特設人権相談

生涯学習スポーツ課

12月4日～10日の「人権週間」に合わせて、特設人権相談所を開設します。

毎日の生活の中で、悩みごと、心配ごとのある人は、気軽に相談してください。

▼とき 12月4日①10時～16時

▼ところ 働く婦人の家（大手町）

▼料金 無料

式の案内を送付します  
※今後の新型コロナウイルスの感染拡大状況によっては、急きよ、中止する場合があります  
※詳しくは市公式HPを参照

### 【期限延長・要件緩和】観光事業者 感染拡大防止対策支援事業補助金

商工観光課 ☎53・9705

市では、新型コロナウイルス感染症拡大防止のため、店舗改装に伴う費用や備品・消耗品購入費の助成制度を設けています。

今回、助成の申請期限を延長し、申請要件を一部緩和しました。ぜひ活用してください。

▼申請期限 12月15日①まで

▼対象者 市内に店舗および住所を有する法人・個人事業主

※対象業種あり

▼支援内容 【補助率】3分の2 【補助上限額】1営業所（店舗）あたり10万円

▼対象経費 ①店舗等の改装工事にかかる費用②備品購入費③消耗品購入費（新たに追加）

※工事・物品の発注先について、市外事業者が発注した経費も対象にできるよう、要件を緩和しました  
※詳しくは問い合わせください

▼問い合わせ 福井地方務局小浜支局 ☎52・0238

※事前申込不要

### 競争入札参加資格審査の申請の受け付け

総務課 ☎64・6003

市の建設工事や、測量・建設コンサルタント業務などの競争入札に参加するには、あらかじめ参加資格審査を申請し、市に登録する必要があります。

令和3・4年度の申請について、次の通り受け付けます。

▼受付期間 12月1日①～令和3年1月29日①

▼申請方法 市公式HPまたは総務課に設置の申請書に記入のうえ、市庁舎（大手町）4階402会議室まで持参、または総務課あてに郵送

### 募集

### 令和3年度小浜市奨学生

教育総務課 ☎64・6031

市では、令和3年度の奨学生を募集します。

▼対象 市内在住で、高校・高専・専修学校・短大・大学への進学を希望し、貸付要件を満たす人

### 古着・廃小型家電の回収

環境衛生課 ☎64・6016

市では、燃やすごみの減量化やリサイクルの推進を図るため、無料で古着・廃小型家電を回収します。

▼とき 12月12日①9時～12時

▼ところ クリーンセンター（谷田部）

▼対象 【古着】洗濯した衣類全般（下着、靴下、毛布、ふとん、タオルなどは対象外）

【廃小型家電】回収ボックス投入口（15センチ×25センチ）に入る大きさの携帯電話、デジタルカメラ、電子手帳、ゲーム機器、携帯音楽プレーヤー、電卓など（電池、電動工具、パソコン、CDなどの記憶媒体、テレビなどの家電リサイクル法の対象品目は対象外）

※雨天決行。古着は雨にぬれないように持ち込んでください

※当日は、対象以外の家庭ごみや粗大ゴミは受け付けできません  
※3月にも実施予定

### しない！させない！見逃さない！ 廃棄物の不法投棄・野外焼却

環境衛生課 ☎64・6016

12月は「不法投棄等防止啓発強化月間」です。みだりに廃棄物を捨てたり、野外焼却を行ったりしないで

※貸付要件は問い合わせください  
▼奨学資金 いずれも月額で【高校・高専】1万円【専修学校】2万円【短大・大学】3万円

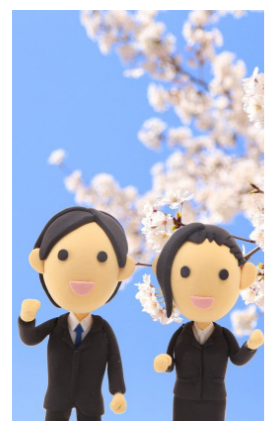
▼返済期間 修業から6年以内（無利子・無担保）  
▼申し込み 令和3年2月10日①までに申込用紙を教育総務課へ提出  
※申込用紙は各中学校・高校に設置

▼講正学舎入舎生  
（公財）雲浜奨学会 ☎03・3327・7800  
講正学舎は、東京の大学に進学する学生のためのマンション（ワンルーム型）です。

▼所在地 東京都世田谷区松原二丁目34の6

▼募集エリア 福井県および近隣府県

▼募集人数 男子若干名、女子5人  
※詳しくは雲浜奨学会HP（http://www.unpin.jp/）を参照してください



ください。  
■市内でも、不法投棄により自然や生活環境が汚されている例が見られます。このような行為は、廃棄物処理法違反により罰せられることがあります

### おばま児童文学会「風夢」のおはなし会

とき 12月26日①11時～



■問い合わせ 市立図書館（白鬚）☎52・1042

### 【クリスマスイベント】おはなし会&牛乳パックでクリスマスツリーを作ろう

とき 12月12日①10時30分～  
対象 幼児～小学生（幼児は保護者同伴）  
定員 25人  
※12月5日①までに申し込みが必要

### 市立図書館 今月のイベント

### 放送大学4月入学生

放送大学 文部科学省と総務省が所管する通信制大学で、年齢・職業に関わらず、幅広い科目をテレビやインターネットで学べます。

▼募集期間 【第1回募集】11月26日①～令和3年2月28日① 【第2回募集】令和3年3月1日①～令和3年3月16日①

### 冬の備えは大丈夫？

### 雪に備える週間



■問い合わせ 都市整備課 ☎64・6027

快適な冬は、一人ひとりの協力から。冬を迎えるにあたって、路上駐車禁止、冬用タイヤの着用、防災施設周辺の除雪、路上に出ている枝葉の除去など、ルールやマナーについて、みんなで話し合い、協力して雪対策を進めましょう。



■ 年末年始の業務ガイド

※新型コロナウイルス感染症の影響により、休業や時間変更などが生じる場合があります

○…平常業務 ×…休館・休業 △…一部のみ/時間変更

施設	12月							1月					問い合わせ・備考
	25 金	26 土	27 日	28 月	29 火	30 水	31 木	1 金	2 土	3 日	4 月	5 火	
市役所	各課窓口	○	×	×	○	×	×	×	×	×	○	○	市役所(代表) ☎53・1111 12月29日(火)～1月3日(木)の出生、死亡などの「戸籍の届け出」「火葬の予約」は、宿日直の職員が受け付けします
	市民サービスコーナー	×	○	○	×	×	×	×	×	×	×	×	
市立図書館	○	○	○	×	×	×	×	×	×	×	×	×	☎52・1042
中央公民館・各地区公民館	○	○	○	×	×	×	×	×	×	×	×	○	問い合わせは各館まで
温水プール	○	○	×	×	×	×	×	×	×	×	×	○	☎53・0450
市民体育館	○	○	○	×	×	×	×	×	×	×	○	○	☎53・0085
総合運動場	○	○	○	○	×	×	×	×	×	×	○	○	☎58・0837
子育て支援センター	○	×	×	○	×	×	×	×	×	×	○	○	☎56・3386
食文化館	○	○	○	×	×	×	×	×	×	×	×	×	☎53・1000
濱の湯	○	○	○	○	○	○	○	○	○	○	○	○	☎53・4126
濱の四季	×	○	○	△※	×	×	×	×	△※	△※	△※	△※	☎53・0141 12月28日(月)、1月2日(土)～5日(火)は昼(11時～14時30分)のみ営業
道の駅「若狭おばま」	○	○	○	○	○	×	×	×	×	○	○	○	☎56・3000
まちの駅 旭座	○	○	○	○	×	×	×	×	×	×	○	○	☎52・2000
あいあいバス	○	○	○※	○	×	×	×	×	×	×	○	○	北陸新幹線・総合交通推進課 ☎64・6067 ※毎週日曜日は事前予約が必要です
ごみの収集	○	×	×	○	○	○	×	×	×	×	○	○	環境衛生課 ☎64・6016
クリーンセンター	○	×	×	○	○	○	×	×	×	×	○	○	☎53・5550 受付時間は9時～16時まで
リサイクルプラザ	○	×	×	○	○	○	×	×	×	×	○	○	☎59・9000 受付時間は9時～16時まで 事業所が、年内にリサイクル可能な資源ごみを持ち込む場合は、12月28日(火)までに環境衛生課 ☎64・6016 の承認を受けてください。個人は不要です
し尿のくみ取り	年末は大変込み合いますので、12月14日(日)までに予約してください											(株)アクアテック ☎64・5460	

健康・福祉



プレパパ&プレママ講座  
参加者募集

健康管理センター ☎52・2222

▼とき 12月9日(水)10時～12時

▼ところ 健康管理センター(南川町)

▼内容 育児編「ミュージックケアでリフレッシュ、育児を楽しむには」  
※母子手帳を持参し、運動できる服装で参加

▼申し込み 健康管理センターへ電話

いきいき健診(土曜検診)

健康管理センター ☎52・2222

▼とき 12月12日(土)健康管理センター(南川町)

※時間予約制

▼内容 特定健診(国民健康保険加入者)、基本健診(39歳以下)、がん検診(肺・胃・大腸・乳)、骨検診

▼申込期限 検診日の10日前(定員有)

▼市内医療機関での生活習慣病健診

健康管理センター ☎52・2222

特定・基本健診(国民健康保険・後期高齢者医療保険の加入者が対象)

が受診できる市内の医療機関は、次の9カ所です。

健康管理センターで実施する集団健診は、本年度は12月12日(土)が最後です。以降は、次の9カ所で開催して受診してください。

▼医療機関 杉田玄白記念公立小浜病院(後期高齢者医療保険の加入者は受診不可)、いちせきクリニック、木村医院、しんたにクリニック、田中整形外科、田中病院、中山クリニック、にしお内科クリニック、本馬医院

※受診券が必要です。持っていない人は健康管理センターまで問い合わせてください

※市外にも受診できる医療機関があります。詳しくは問い合わせてください

▼嶺南ひきこもり支援親の会

県総合福祉相談所 ☎0776・26・4400

引きこもりや不登校の子を持つ父母が集まって、悩みを共有するとともに、県の支援員と一緒に子への関わり方やひきこもりからの回復について学びます。

▼とき 12月18日(金)14時～16時

▼ところ 若狭健康福祉センター(四谷町)

▼申し込み 県総合福祉相談所まで電話

※同相談所では、常設で電話相談も受け付けています。平日のみ、9時～12時/13時～17時、水曜定休

第19回「杉田玄白賞・奨励賞」の受賞者が決定しました

文化課 ☎64・6034



市では、郷土の偉人・杉田玄白の功績をたたえ、毎年、「食と医療」などのテーマに沿った進歩的な研究や取り組みを実施している人の中から、功績顕著な人を表彰しています。

7月から募集を行ったところ、全国から26件の応募があり、10月25日に実施した審査委員会で、右の2人が「杉田玄白賞」および「杉田玄白賞奨励賞」に選ばれました。



記念講演会および表彰式

とき 12月12日(土)13時～  
ところ 働く婦人の家(大手町)  
※入場無料、申込不要

杉田玄白賞

かんべ たいほう 神戸大朋さん  
(京都大学大学院 准教授)

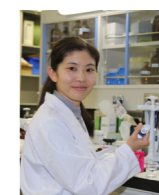


亜鉛を分子レベルで解析し、その成果を基盤に亜鉛欠乏食の創生、亜鉛欠乏症発症の解明・診断法の確立などの応用研究を実施



記念講演

約5人に1人が不足している亜鉛の生理機能



かじや かつこ 加治屋勝子さん  
(鹿児島大学 講師)



循環器系疾患の予防のために血管の健全化に寄与する伝統作物「桜島大根」を発見し、活性化成分を特定、人の血管機能向上効果を解明



記念講演

血管を強くしなやかに伸び縮みさせる地域食材の底力



# Event

## 市内の催し物情報を発信 イベントスケジュール

### 18日(金)・20日(日) 食文化館 季節の調理体験

12月は「おせち料理」をテーマに、アジジャこれんぼ、だて巻、紅白なます、昆布巻き、きんとん、京都のお雑煮を作ります。

- 時 いずれも 10時～13時
- 所 食文化館(川崎三丁目)
- 対 小学生以上(小学生は保護者同伴)
- 金 1,000円 申 3日前までに要事前申込、先着16人
- 問 食文化館 ☎ 53・1000

### 11月27日(金)～ 12月25日(金) まちの駅クリスマス イルミネーション

- 時 17時～20時ごろ
- 所 まちの駅旭座(白鬚)
- 問 まちの駅 ☎ 52・2000

### 26日(土) 迎春フラワーデザイン講座

- 時 ①14時～15時30分 ②19時30分～21時
- 所 働く婦人の家(大手町)
- 内 正月用フラワーアレンジメント作り  
講師：松川知香子さん(日本フラワーデザイナー協会本部講師)  
持ち物：花切りバサミ、持ち帰り用袋
- 金 3,000円(材料費・花器代込み)
- 申 12日(土)までに要事前申込、各回先着20人
- 問 働く婦人の家 ☎ 52・7002

- 凡例
- 時 = 時間
  - 所 = 場所
  - 対 = 対象
  - 内 = 内容
  - 金 = 料金
  - 申 = 申込締切、定員など
  - 問 = 問い合わせ先、申し込み先



「レストラン内外海」では、海を望みながら、地元の農・水産物やジビエといった食材を使った料理を楽しめる

今月号は  
柳 信吾  
がお届けします



地域おこし協力隊が、日々の活動や感じたことをレポート！

## 隊員たちのよもやま日誌

### レストランで地元食材を生かした料理を提供

はじめまして。地域おこし協力隊の柳です。私の主な活動は、内外海地区活性化プロジェクトの拠点とするため志積に建設された「レストラン内外海」のシェフとして、地元の食材を生かした料理を作ることです。

着任前は東京都内の飲食店で働いていました。その中で、食材の生産者の方とより近い、顔が見える距離で仕事をしたいと思うようになり、自分なりに調べ始めたところ、内外海地区活性化プロジェクトの存在を知りました。

東京で開かれた募集フェアなどで詳しい話を聞いて、興味はさらに深まるばかり。実際に内外海地区に足を運び、関係者の方と交流する中で、自分もぜひ参加したいと思うようになり、移住を決意しました。

7月から隊員としての活動を始めたばかりで、まだまだ不安もありますが、いろいろな方と協力しながら活動を磨き上げ、レストランが地域にとって良い拠点になるようがんばります。

### 宝くじの助成金で整備しました

市では、(一財)自治総合センターが宝くじの事業収入をもとに実施する、宝くじの社会貢献広報事業「コミュニティ助成事業」を活用して、コミュニティバスを整備しました。

【あいあいバス(小屋・須縄線)車両】  
令和2年度の共生の地域づくり助成事業を受けて、床が低く高齢者や身体障がい者も利用しやすいノンステップバスを導入しました。

■問い合わせ  
北陸新幹線・総合交通推進課 ☎ 64・6067

▲低床型の新車両。側面には、松上げなどの路線沿線の風景が描かれている

### 宝くじ公式サイトで宝くじを購入できるようになりました！

お得な特典、便利なサービスいろいろ！  
宝くじ公式サイト会員登録ステップ

STEP1 「宝くじ公式サイト」を検索！メールアドレスの登録(仮登録)

STEP2 会員情報の入力(会員登録)

STEP3 決済情報の入力

宝くじコールセンター  
TEL 0570-01-1192 (ナビダイヤル 有料) TEL 011-330-0777 (有料)  
受付時間 10:30～18:30 (土・日・祝日、年末年始を除く)  
※電話番号を十分確認の上、おかけ間違いのないようお願いいたします。

## 健康生活のとびら

### 不安や憂鬱を抱える心の解決方法

#### コロナ禍が心に与える影響

新型コロナウイルスの感染がなかなか収束せず、不安や憂鬱、いら立ちを訴える『コロナうつ』とも呼ばれる症状にお悩みの人が、日本中(おそらく世界中)で増えています。かくいう私もその一人でした。私はこの4月から小浜に住んで病院勤務をしています。コロナ禍で移動を著しく制限されて外出もままならなくなり、友人に会うことや、なじみの場所に顔を出すこともほとんどできず、ストレスがたまってイライラが募りました。

#### 気分転換をしてみる

このままではまずいと思い、朝の出前にサイクリングをしてみることにしました。天候の良い日に海岸線に沿って自転車を走らせるのは非常に爽快です。

また、朝の魚市場に通う楽しみも覚えました。小浜の人は親切で人情に厚い人が多く、店の人とちよつとした言葉を交わすことで、



杉田玄白記念 公立小浜病院  
■問い合わせ ☎ 52・0990

精神神経科  
坂井 秀至 医師

#### 周囲の人や医療機関へ相談してみる

日々の診療で、心の病にお悩みの方と接していると、「あの時すごく悩んでいたけど、今となっては平気になりました。なんであんなに悩んでいたんだろう」と笑顔で言ってくださる人も少なくありません。

今の時代は誰もが心の悩みを抱えているものだと思いますが、うまく気分転換して、良いタイミングで周囲の人や医療機関に相談してみてください。私の好きな歌に中島みゆき作詞の『時代』という曲があるのですが、歌詞にある『そんな時代もあったねといつか話せる日が来るわ』というのはきっと本当だと思います。



**不安な気持ちを和らげる接客を**

自動車の販売や修理を行う日光モーター（和久里）。訪れる人に最初に声を掛けるのが、河嶋さんです。河嶋さんは、県外の大学を卒業後、小浜に戻り入社。車の不具合など、来店者のさまざまな要望を整備士に引き継ぐサービスフロントとして、2年8カ月勤めています。

河嶋さんは整備士に引き継ぐ前に、「車のどこに異常があるのかをお客さまに尋ねます。話してもらったことで、不安に思っている気持ちを和らげてもらえれば」と心掛を語ります。



勤務先 株式会社日光モーター 小浜店  
かわしま はるな  
**河嶋 春奈** さん  
(24歳・青井)

普段の接客について、「大学生の時に飲食店で接客のアルバイトをした経験が役立っています」とほほえむ河嶋さん。気を付けていることを尋ねると、「初対面の際は印象が大切。簡単なことは答えられるようにしてお客さまに不信感を与えないようにしています。良い印象を持ち帰ってもらいたい」と話します。

休日には、嶺南の飲食店巡りを楽しむ河嶋さん。「最近、市内で海鮮丼を食べたらおいしかった。また行きたい」と笑顔を見せてくれました。

**課題を決めて目標に向かう**

小浜第二中学校男子バレーボール部は、1・2年生合わせて13人で活動しています。体育館の一角で練習する部員らは、時には笑顔を見せて熱心にボールを打ち合っています。

キャプテンの林くんは、中学校の体験入部で、対戦相手への攻撃手段となるスパイクやサーブを打つ楽しさに触れ、入部を決めました。

8月末に新体制になり3カ月。自らのことを、「キャプテンとして、声を出してチームをまとめられるようになり、成長しました」と話す林くん。



男子バレーボール部 キャプテン  
はやし そら  
**林 蒼空** くん  
(小浜第二中学校2年生)

顧問の古田先生も、「試合中や練習中にチームの良い雰囲気をつくらうと、全員に声をかけてがんばっています」と林くんを評価します。

今後の部の目標は、県大会に出場して1回戦を勝ち抜くこと。そのために、「レシーブの練習に取り組む』『自分に何ができるか考えて動く』など、部で課題を設定し、練習に励んでいます。また、部活動以外でも「バレー部のあいさつがいいねと言われるようにもなりたいです」と技術以外の向上にも意欲を見せていました。



加斗駅 100周年記念事業 部会長  
まつば ひろき  
**松葉 洋記** さん  
(50歳・東勢)

**人々の交流を生み未来の基盤に**

来春に開業100周年を迎えるJR加斗駅（上加斗）。松葉さんは、加斗地区夢づくり協議会の部会長として、記念事業の企画運営に取り組んでいます。

来年4月開催の記念イベントでは、100年前から現在までの写真を集め、公民館から駅までの道を花とともに彩るなど、さまざまな企画を予定。

松葉さんは準備に奔走しつつも、「部会員を中心に、地区民から多彩な提案が寄せられ、地域が一丸となって地元駅の『100歳』を祝おうという雰囲気がある」と、うれしそう

にほほ笑みます。

「この取り組みをきっかけに、コロナ禍で失われつつあった交流や活気が戻ればうれしい」という松葉さん。「これからの100年も住み続けられる地域の基盤づくりのために、多くの人や世代の交流を生み出したい」と、意気込みを語ってくれました。

同協議会では、過去の写真などを募集中。「駅や電車に限らず、往時の加斗や住民の様子がかがえる資料をお持ちの方は、ぜひ、加斗公民館 ☎52・5136までご連絡ください」



軽音楽部 部長  
しづたに みほ  
**澁谷 実穂** さん  
(若狭高校2年生)

**学年の垣根なくしていきたい**

教室に多彩な楽器の音を響かせる若狭高校軽音楽部。文化祭など学内の催しのほか、地域の音楽イベントなどにも精力的に参加しています。

部長の澁谷さんは、小学1年生からピアノを習い始め、高校からは同部でギターに挑戦。軽音楽の楽しさを、「初めはうまくかみ合わなかった個々の演奏が、練習を重ねて一つになった時の一体感」だと語ります。

同部は、部員32人が所属する、学内一の大所帯。それだけに「仲の良い部員だけで固まりがちになるし、お互い

の知らないところで不満も出る」と言う澁谷さん。改善のため、「月1回のミーティングで楽器ごとの不満や要望を出してもらい、少しでも意見をくみ上げられるようにしています」

今後の目標について、「学年の垣根なく、気軽に何でも話せる部になりたい」と語る澁谷さん。12月に若狭図書学習センター（南川町）で開くクリスマスライブに向けて、「特に1年生とは、部活以外でも遊ぶくらい、もっと仲良くなりたいですね」と、笑顔で話してくれました。



子育て情報 ※印のついた相談などは要予約です。相談は基本的に無料です。内容は変更される場合があります

催し	とき	内容	ところ・問い合わせ
ミニクリスマス会※	4日(金)、7日(月)・8日(火)、10日(水) 11時～11時30分	9時30分～11時は、自由開放をしています。ミニクリスマス会を楽しみましょう。	子育て支援センター ☎同 ☎56・3386
誕生会※	16日(木) 10時～11時	今月に誕生日を迎えるお子さんのお祝いをしましょう。	
子育てワイワイ広場	14日(月) 9時30分～12時	未入園児の親子に2階和室を開放しています。交流の場としてどうぞ。	
母乳育児相談	14日(月) 10時～11時30分	助産師による母乳育児の相談です。体重・哺乳量の測定も可能。	健康管理センター ☎同 ☎52・2222
スクスク元気っ子教室※	15日(火) 10時～11時	離乳食の相談、発育・発達、育児など子育て相談。身体計測も可能です。※時間予約制	

体や心・生活の相談 ※印のついた相談などは要予約です。相談は基本的に無料です。内容は変更される場合があります

相談名	とき	内容	ところ・問い合わせ
精神保健相談※	1日(火)、15日(火) 10時～11時30分	心の病気や、アルコール問題、認知症に関する相談に精神科医が応じます。	若狭健康福祉センター ☎同 ☎52・1300
エイズ、肝炎相談・検査	7日(月)、21日(月) 9時～10時30分	匿名で、エイズ・肝炎に関する検査や、相談(月～金、8時30分～17時)を受けることができます。	
こころの相談	①毎週(水)10時～16時 ②毎週(金)12時～17時	心の悩みを相談してください。	①市社会福祉協議会☎同 ☎56・5802 ②つみきハウス☎同 ☎53・1190
心配ごと相談	9日(木) 13時～16時	介護など生活での困りごとの相談に応じます。	市社会福祉協議会 ☎同 ☎56・5802
人権相談	4日(金) 10時～16時	悩みごと、心配ごとのある人は、気軽に相談してください。	働く婦人の家 ☎福井地方事務局小浜支局 ☎52・0238
カフェ・ぼ～れ	18日(金) 10時～11時30分	高齢者の生きがいや認知症予防の活動・相談ができます(参加費100円)。	若狭ふれあいセンター ☎坂上和代さん ☎090・5686・4147
おひさまカフェ	15日(火) 10時～12時	認知症予防に関わる人たちの憩いの場です(参加費100円)。	ふるさと茶屋「清右エ門」 ☎小川さん ☎64・5142

休館日

市立図書館	1日(火)・8日(火)・15日(火)・20日(月)・22日(火)・28日(月)～31日(水)
温水プール	7日(月)・14日(月)・21日(月)・27日(日)～31日(水)
若狭図書学習センター	7日(月)・14日(月)・21日(月)・28日(月)～31日(水) ※24日(水)は2Fのみ休館
市民サービスコーナー	20日(月)・29日(火)～31日(水)

年始については、15Pの「業務ガイド」をご覧ください

休日当番医

6日(月)	★吉井医院(塩竈) ☎52・0028
13日(日)	★田中病院(遠敷十丁目) ☎56・5353
20日(日)	★にしお内科クリニック(南川町) ☎53・2407
27日(日)	★本馬医院(水取一丁目) ☎52・2233
30日(水)	いちせクリニック(南川町) ☎53・2415
31日(水)	★小津外科医院(日吉) ☎52・0072

※★印の当番医の日は、小児患者は、杉田玄白記念公立小浜病院(大手町)で小児科医が休日診療を行います

法律や行政・その他の相談 ※印のついた相談などは要予約です。相談は基本的に無料です。内容は変更される場合があります

相談名	開催日	時間	ところ	問い合わせ
弁護士無料相談※	1日(火)	13時30分～15時	働く婦人の家	福井弁護士会 ☎0776・23・5255
出張年金相談※	10日(水)、24日(水)	10時～12時、13時～15時	文化会館4階	敦賀年金事務所 ☎0770・23・9905
行政相談※	15日(火)	13時30分～14時30分	市役所1階	市民協働課 ☎64・6009
結婚相談	17日(木)	9時30分～11時30分	文化会館4階	子ども未来課 ☎64・6013
高齢者専門相談(法律)※	17日(木)	13時～16時	県社会福祉協議会嶺南支所	同 ☎52・7833
法律相談(消費生活トラブル)※	24日(水)	14時～16時	嶺南消費生活センター	同 ☎52・7830

安心と信頼 地元の石屋さん  
お墓ディレクター(1級)在籍  
(日本石材産業協会登録第12-100024号)

**(有)杉田石材店**  
第2・第4土曜と毎週日曜、祝祭日は休業しています。  
お電話でのご相談も承ります。  
小浜市小浜広峰55  
☎(0770)52-0748・FAX(0770)52-0853

**学生の皆様!**  
進路が決まれば運転免許  
割引キャンペーン中!  
入校お待ちしております!

**小浜自動車学校**  
☎0120-52-0839

12/20(月) 冬至はやっぱり...  
12/21(火) **ゆず風呂**

ゆずを... 譲ってください!  
2kgで無料招待券1枚と交換!  
受付期間: 12月15日～ゆず風呂当日まで  
お食事処だけの利用もできます!

小浜市川崎3-4 御食園若狭おばま  
食文化館内 ☎0770-53-4126 **濱の湯**

お知らせ

【各種催しや相談について】  
新型コロナウイルス感染症の影響により、中止や変更になる場合があります。参加を希望する人は、各問い合わせ先に事前に確認してください。

窓口の延長について

市役所1階の窓口(市民福祉課、高齢・障がい者元気支援課、子ども未来課、税務課、環境衛生課、会計課)では、毎週金曜日(祝日・年末年始を除く)の執務時間を18時30分まで延長しています。

お譲りください  
男物の紋付羽織ハカマ  
着物は桁丈70センチ以上  
ハカマは紐下90センチ以上  
状態の良いもの  
※ウールはお引き取り不可

リサイクル着物と古布の店 **やまてん**  
小浜市駅前町16-7(ビジネスホテル山海棟前) ☎52-5963

福井県シルバー人材センター連合  
高齢者活躍人材確保育成事業

**シルバー人材センター  
会員募集**

人のため、まちのために働き隊!  
60歳以上、  
元気はつらつマン募集中!

(公社)若狭シルバー人材センター  
小浜市遠敷84-3-4 サン・サンホーム小浜内  
☎(0770)56-5115・FAX(0770)56-5088

レディースアパレルが超お得価格/  
**エリナ ぽりだしマーケット**

日時 12月8日(金) 8日:10時～19時  
9日(土) 9日:10時～17時

場所 JA福井県若狭基幹支店  
活性化センター(小浜市遠敷8-8-1)  
新型コロナウイルス感染防止のためマスク着用でご来店ください  
【お問い合わせ】  
(株)エリナ TEL.0773-76-0800

安全と快適を生む環境づくり。  
ビル総合管理・警備保障システム

**AIVIX**  
株式会社アイビックス

若狭支店 / 917-0241 小浜市遠敷7丁目112  
TEL:0770-56-0266 FAX:0770-56-0268





Life 写真連載  
輝く子どもたち



「松永六感ファームパーク」でヤギと触れ合う (門前・10月31日)

市公式 Facebook  
地域の出来事などを  
発信しています

編集後記

●広報担当になって以来、取材でさまざまな飲食店に伺うようになりました▶中には取材を機にたびたび通うようになったお店も▶「食」はもっとも身近な娯楽の一つで、古今東西、「おいしいもの」は常に旅の目的の上位に挙げられます▶7Pでは、年末年始に「食」をお得に楽しめる取り組みを紹介▶旅をするには難しいこのご時世、せめて地元の食を目いっぱい楽しみたいところです(池)

●2・4・6・9・11と並べて連想するものといえば▶これらはすべて31日が存在しない月です▶子どもの頃に覚えたゴロ合わせ「西(24) 向く(69) 侍(11)」は今でも役に立っています▶気が付けばもうすぐ12月▶雪遊びにクリスマスプレゼントと楽しみがめじろ押しだった子どもの時とは一転、ひたすら暖をとる方法を模索する今日この頃です(理)

人の動き (11月1日)

【人 口】 28,988人(前月比 -19人)	【男性】 14,240人	【転入】 48人	【転出】 54人
【世帯数】 12,124世帯	【女性】 14,748人	【出生】 19人	【死亡】 32人