

広報



【特集】 私たちには、鯖街道がある



# 私たちには、鯖街道がある 日本遺産の活用であすをひらく

問い合わせ  
商工観光課 ☎ 64-6019

## 日本遺産認定からこれまでの動き

①日本遺産第1号「御食国若狭と鯖街道」の認定を祝う(平成27年4月24日)

②鯖街道歴史研究会が「鯖街道針畑越えガイドマップ」発行(平成27年10月15日)



③日本遺産「御食国若狭と鯖街道」公式ガイドブック発行・ポータルサイト開設(平成28年3月24日)  
[http://www1.city.obama.fukui.jp/japan\\_heritage/](http://www1.city.obama.fukui.jp/japan_heritage/)



⑤鯖街道ウルトラマラソンに約1,100人が参加。有志がサバを背負って京都へ駆け抜け、21日には前夜祭でもてなし(平成28年5月22日)



④まちの駅オープン(平成28年5月1日)



⑥田烏でマサバの養殖開始(平成28年6月1日)



⑦若狭と京都の六斎念仏が旭座で競演。「六斎念仏フェスティバル」開催(平成28年8月27日)

みつけくに「御食国若狭と鯖街道」が日本遺産第1号に認定されてから1年半余りが経過しました。認定を受けて、市と県、若狭町では日本遺産活用推進協議会を設立し、さまざまな事業を展開してきました。

これまでの主な事業や出来事を振り返ります。遠敷地区では、遠敷丹後街道まちなみ保存推進会が、古民家を活用してふるさと茶屋「清右エ門」をオープン。針畑越えの中継地となる上根来集落には、古民家を改修した休憩施設「助太郎」が完成し、鯖街道が目に見える形で発信されています。

サバの養殖事業もスタートし、10月に開催した「鯖サミット」で養殖サバをお披露目。市内で養殖マサバの刺し身の提供が始まりました。

日本遺産「御食国若狭と鯖街道」に誇りを持ち、その活用に期待をかける市民の声を紹介し、地域の元気づくりにつなぎます。

## ■特集—私たちに、鯖街道がある

### 日本遺産を盛り上げる地域のキーマンに聞く

#### 地域の誇りを次世代に伝え、資源を活用したい

—日本遺産認定の効果は。  
貫井 町並み保存活動の弾みになりました。ふるさと茶屋「清右エ門」が完成したことで、活動の意味を肌で感じるようになりました。鯖街道とともに、数々の社寺に代表される文化財やお水送りなどの伝統行事が今も息をのんでいます。  
—今後の抱負は。  
貫井 「百聞は一見にしかず。百見は一試にしかず」で、「助太郎」と「清右エ門」をウォーキングでつなぐなどの体験活動を行い、鯖街道の歴史ストーリーを、子どもたちの世代に伝えていきたいです。



左から上根来集落の保全に取り組む上根来百里会会長の岸本 長三さん(68歳・上根来)と遠敷丹後街道まちなみ保存推進会会長の貫井 貴史さん(54歳・池田)

—今後の抱負は。  
貫井 「百聞は一見にしかず。百見は一試にしかず」で、「助太郎」と「清右エ門」をウォーキングでつなぐなどの体験活動を行い、鯖街道の歴史ストーリーを、子どもたちの世代に伝えていきたいです。



⑩「鯖サミット」開催。養殖サバのお披露目で、「鯖のまち小浜」をアピール(平成28年10月30日)



⑧西日本JRバス若江線に鯖をラッピングした「サバス」登場(平成28年9月27日)



⑪「若狭もん」JHP 開設(平成28年10月29日)  
<http://wakasamon.jp/>

⑨若狭おばま日本遺産大学@旭座開講(平成28年11月14日)



左は第1回講師、丁野朗さんの講演  
「道の駅」「海の駅」「まちの駅」の3駅が完成し、上根来集落に「山の駅」とも言える針畑越えの休憩施設「助太郎」が、丹後街道には交流拠点施設のふるさと茶屋「清右エ門」が整備されました。鯖街道の魅力を引き口に、日本遺産活用の現実的モデルとして、今後の取り組みが期待されます。

### 有識者の声



丁野 朗さん  
ちょうの あきら ■日本観光振興協会総合調査研究所長。日本商工会議所観光専門委員会学識委員、文化庁「日本遺産」選定委員などを務める

#### ゴールは地域の元気につながる

日本遺産は、個々の文化財を生み出した地域文化を重視し、観光や産業などの地域経済活性化のために活用する制度です。認定がゴールではなく、地域の元気につながることを目的としています。  
観光は、「ゴト消費」物語消費とも言われます。この物語消費としてのメッセージをどう明確に打ち出せるかがポイントです。魅力的な数ある文化財を資源として、その裏側にある歴史ストーリーを消費の対象とする「経済財」にすることが求められます。

「道の駅」「海の駅」「まちの駅」の3駅が完成し、上根来集落に「山の駅」とも言える針畑越えの休憩施設「助太郎」が、丹後街道には交流拠点施設のふるさと茶屋「清右エ門」が整備されました。鯖街道の魅力を引き口に、日本遺産活用の現実的モデルとして、今後の取り組みが期待されます。



■特集—私たちには、鯖街道がある

# 鯖街道起点のまちに暮らして…

「鯖街道」の起点のまちに誇りを持って暮らす 2人に聞きました…



聞いた人 植村 敏雄さん

うえむら としお (74歳・津島) ■昭和57年に脱サラして移動鮮魚店を始める。平成6年から軽トラックで京都市内へ出向き行商。週3回京都へ通う

## 魚を届ける大事な道「現代の鯖街道」 鯖街道をブランドに

— 植村さんにとって鯖街道は、待ってるお客さんに魚を届けるための大事な道。朽木を抜ける国道は、まさに「現代の鯖街道」です。家内の母がリヤカーを引いて魚を売り歩いていました。自由に商売をしているのに魅力

— 京都行商ルートができました。— いろんな魚が人気ですか。春先から夏はスズキ、マトウダイ、アジ、アマダイ、秋は若狭かれい、これからは鍋物用のタラ、サワラ、アンコウなども

を感じました。40歳で会社を退職し、鮮魚の行商を始めました。バイクから始め、冷蔵設備付き軽トラックに替えてから、新鮮な魚なら売れると考え京都市内へ。もう22年になります。最初は家内と二人で「飛び込み」で声をかけましたが、断られることもたびたびで、魚の好きなお客さんを見つけたのに苦労しました。今では、おかげさまで得意のお客さんもでき、週3日の

喜ばれます。注文を聞いて切り身に調理して届けたりもします。サバも人気がありますね。

— 苦労は。冬季の雪道の運転ですね。吹雪で引き返したこともあります。待ってるお客さんに迷惑をかけるのがつらいですね。

— 日本遺産への期待は。鯖街道の宣伝をもっと強力的にしたい。知ってもらおうことが大事ですね。小浜に大勢の人が訪れると小浜の魚も売りやすくなります。養殖サバも安く供給してもらえようになるといいですね。鯖街道をブランドにして売れるように頑張ります。



聞いた人 杉本 和範さん  
すぎもと かつのり (37歳・松ヶ崎) ■平成23年に父の実家のある小浜に1タータン。古民家を再生したカフェのオーナー。カフェでは観葉植物の販売なども行う

## 歴史に根ざした鯖街道「往来復活」 歴史を感じて走れるのは鯖街道が唯一

— 杉本さんにとって鯖街道は、自然の中を走るトレイルランニングに魅せられ、鯖街道ウルトラマラソンにチャレンジして3年になります。日本遺産を走れるのは鯖街道だけではないですか。ワンウェイ

— 小浜に対する思いは。神戸で生まれ育ち、名古屋で10年働いて小浜にきました。仕事で都会でなくてもできる時代になりました。仕事をしながら子どもとの時間も作れるし、地域の人も一緒に将来のことを考えながら生活できます。

— 小浜に期待するものは。日本遺産の鯖街道に根ざした小浜のブランド化ですね。ほか

3年になります。日本遺産を走れるのは鯖街道だけではないですか。ワンウェイ

— 小浜に期待するものは。日本遺産の鯖街道に根ざした小浜のブランド化ですね。ほか

— 小浜に期待するものは。日本遺産の鯖街道に根ざした小浜のブランド化ですね。ほか

杉本さんとトレイルランニング仲間。左から刀根正彦さん(46歳・中村)、杉本さん、赤崎弘明さん(47歳・池田)、吉田真紀さん(41歳・若狭町)。そろいの「サバTシャツ」で鯖街道をPR

— 小浜に期待するものは。日本遺産の鯖街道に根ざした小浜のブランド化ですね。ほか



鯖街道への思いを伝える「サバTシャツ」

## 鯖街道、演歌になる! 御食国大使 秋元 康さんプロデュース

AKB48 出身演歌歌手 岩佐美咲さん「鯖街道」1/10 発売

平成27年3月にAKB48を卒業し、演歌歌手として活動する岩佐美咲さんが6作目のシングル「鯖街道」を1月10日に発売。プロデュースは、御食国大使を務める秋元康さんです。

岩佐さんは平成24年、第1作「無人駅」でデビュー以来、女性演歌歌手として注目されています。これまでの楽曲もすべて秋元康さんの手によるもので、今回の「鯖街道」発売に期待が高まります。

岩佐美咲「鯖街道」リリース情報 (レーベル公式HP)  
[http://www.tkma.co.jp/enka\\_release\\_detail/iwasa.html?rid=8133](http://www.tkma.co.jp/enka_release_detail/iwasa.html?rid=8133)

## 日本遺産を誇りに活用推進



商工観光課 吉村 靖子 主事(32歳)

## 鯖街道のストーリー 京都で情報発信を強化

日本遺産認定を契機に、平成28年は鯖の養殖事業や鯖サミットの開催など、「鯖」を切り口に市内外に小浜の魅力発信を行ってきました。「鯖」をきっかけに多くの人が小浜の地に興味を持ち、実際に足を運んでいただくこと。それが日本遺産に認定された歴史深い社寺やお水送りなどの神事、そして全国に誇る食文化など、多彩な小浜の魅力を体感していただくことにつながると考えています。

11月には、「若狭おぼま日本遺産大学@旭座」を開講しました。この地域の暮らしの根底にある「御食国若狭と鯖街道」の歴史ストーリーを学びます。これを誇りとして、代々受け継がれ、育まれてきた伝統をまちづくりに生かす方策を参加していただく皆さんといっしょに考えたいと思います(講座は全5回。毎月1回

開催。詳細は11ページ「まちの駅「旭座」イベント情報」でお知らせします)。日本遺産認定から3年目を迎える平成29年は、鯖街道の終点、京都での情報発信を強化していきます。海・山・街道の自然景観と数多く残る民俗行事に豊かな食がプラスされる小浜の魅力を強みとして打ち出し、京都を訪れる外国人旅行者の受け入れにも取り組みます。そこから、交流人口の拡大による地域の活性化につなげていきたいと考えています。

# 公有地を 売却します

市では、右記の公有地を一般競争入札により売却します。購入を希望する人は、財政課管財グループまで問い合わせてください。

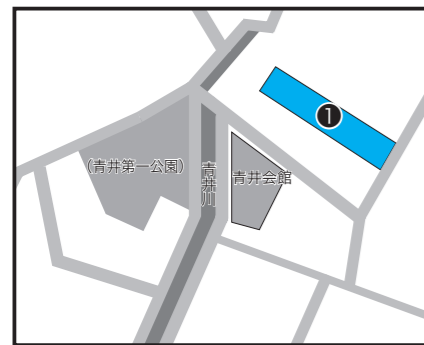
落札されなかった物件は、希望者に先着順で売却します。

■問い合わせ 財政課 ☎ 64・6010

## 【対象物件一覧】

物件番号	所在地	用途地域		面積 (㎡)	最低売却価格 (千円)	備考
		地目	建ぺい率/容積率			
①	小浜飛鳥 41-2	第一種中高層住居専用地域		623.27	8,186	
		宅地	60 / 200			
②	遠敷 74-17-2 ほか 3 筆	用途指定なし		229.23	4,745	
		宅地	60 / 200			
③	生守 41-38-2 ほか 5 筆	用途指定なし		1,704.40	18,159	
		宅地	60 / 200			
④	山王前二丁目 1102-1	第一種低層住居専用地域		388.76	9,642	
		宅地	50 / 80			
⑤	平野 20-4-5 ほか 3 筆	用途指定なし		2,432	15,961	
		雑種地	60 / 200			
⑥	水取四丁目 401-11	第一種住居地域		1,349.48	29,009	電柱有
		宅地	60 / 200			
⑦	高塚 8-1-14 A 区画	用途指定なし		158.74	3,182	分筆負担有
		宅地	60 / 100			
⑧	高塚 8-1-14 B 区画	用途指定なし		303.64	6,087	分筆負担有
		宅地	60 / 100			

①小浜飛鳥 41-2



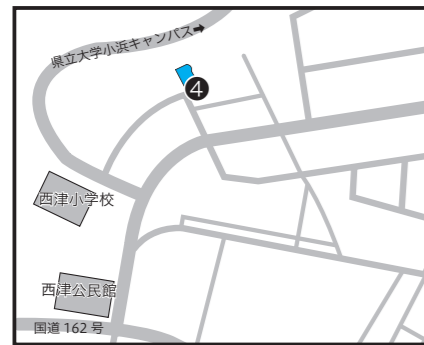
②遠敷 74-17-2 ほか 3 筆



③生守 41-38-2 ほか 5 筆



④山王前二丁目 1102-1



⑤平野 20-4-5 ほか 3 筆



⑥水取四丁目 401-11



⑦⑧高塚 8-1-14 A、B 区画



入札期間 1月4日(水)～16日(月)  
庁舎3階財政課で受付  
開札日 1月17日(火)10時～  
庁舎4階入札室にて  
入札の流れ ①入札の公示、②入札  
③開札・落札者決定、  
④契約、⑤代金支払・  
所有権移転

## 20歳になったら

# 国民年金

日本国内に住所がある20歳以上60歳未満の人は国民年金に加入する義務があります。年金は、やがて訪れる長い老後や、生活の安定を損なう「万が一」の事態に備えて、保険料を出し合い、お互いを支え合う制度です。

20歳になったら、忘れずに国民年金に加入しましょう。

■問い合わせ 市民福祉課 ☎ 64・6018



## 1

### 加入の手続きは？

20歳の誕生月の前月に、「国民年金被保険者資格取得届」が送られてきます。必要事項に、

記入・押印のうえ、市民福祉課2番窓口（市役所1階）に提出してください。

## 2

### 保険料はいくら？ 支払う方法は？

国民年金保険料は、月額16,260円（平成28年度）です。支払いは、現金払い（納付書）のほか、口座振替

で支払うこともできます。口座振替は、現金払い（納付書）に比べて割引率が高くなるためお得です。

## 3

### 加入の手続きをしなかったり、保険料が未納になったりすると…？

ケガや病気などで障がいが残った場合、受給できるはずの障害年金がもらえなかったり、受給資格期間が足りないため老後に年金がもらえなかったりする問題が発生します。

20歳になった時だけではなく、仕事をやめた場合や、配偶者の扶養から外れた場合なども、忘れずに国民年金への加入手続きを行ってください。

## 4

### 保険料の支払いが難しい場合は？

20歳になり、所得が少なく保険料を納めることが困難な人は、若年者納付猶予制度や学生納付特例制度などの保険料免除制度を利用することができます。手続きは、市民福祉課2番

窓口か年金事務所で行ってください。※学生納付特例制度の申請には、在学証明書の原本または学生証の両面の写し（在学予定期間が記載されているもの）が必要です。

## 5

### 特例・猶予期間の年金はどうなるの？

特例・猶予制度を受けた期間は、本来25年以上必要である保険料支払い期間（受給資格期間）に含まれますが、将来もらう年金額の計算には含まれません。その期間分の年金を将来もらうには、追納制度を利用して、後から保険料を支払うことになります。

◆追納制度とは…  
特例・猶予期間の保険料は、10年以内であれば、古い期間から順に納付できます。追納する保険料額は、特例・猶予などの承認を受けた期間の翌年度から起算して、3年度目以降に追納する場合は、経過期間に応じた加算額が上乘せされます。

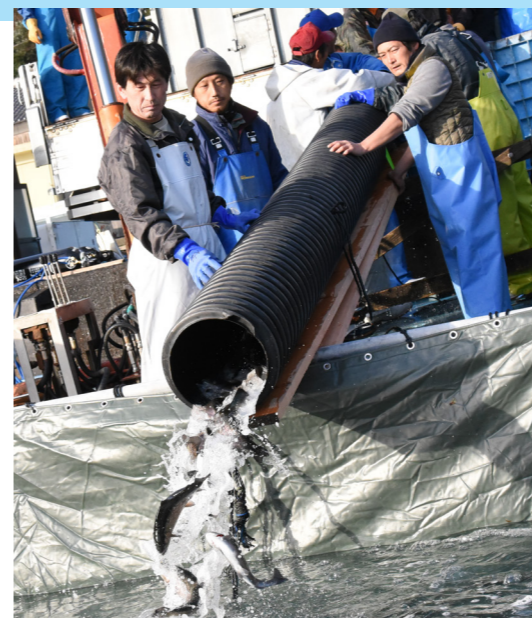


### 幻想的な「光の海」に歓声

まちの駅でLED約15万球を使ったイルミネーション点灯式。1月15日まで(白鬚・11月25日)

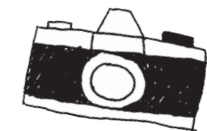
### 木造校舎「象の駅」にぎわう

フグ、カニ、タイ汁に約1,200人が詰めかけた「うちとみ鍋まつり」(旧阿納尻小学校・12月11日)



### 漁業者と民間企業が強カタッグ

トラウトサーモンの養殖が始まり、稚魚約1万3千匹を放流。5月出荷を目指す(宇久・11月30日)



### 北陸新幹線「小浜・京都ルート」実現へ

高速交通体系シンポジウムで市民400人が小浜・京都ルート実現に向けて氣勢をあげる(遠敷・12月3日)



### 神宮寺境内で根付きの竹起こし

お水送りで使う長さ7杯の大たいまつ用の竹を地元区壮年会が協力して掘り出す(神宮寺・12月4日)



### さようなら「むさし」「さくら」

国富小学校の児童78人が、5月から飼育していたヤギ2頭を県畜産試験場に返す(次吉・11月30日)



### 巨大バルーンリースでクリスマス気分

子どもたちが膨らませた約600個の風船で作った巨大リースを設置(遠敷公民館・12月11日)



### スポーツを通じて人権学習

中名田小学校の児童が、初めて福井県車いすバスケットボールクラブと体験交流(下田・12月2日)



### 海外に若狭塗箸の販路を拡大

天皇誕生日祝賀レセプション・香港で日系企業関係者ら約650人に若狭塗箸をPR(香港・12月6日)

### 師走の「第九」高らかに

第24回若狭小浜第九演奏会で約80人の市民合唱団が第九を歌い上げる(文化会館・12月11日)



### 事件解決へ頼もしい味方

警察犬および同指導手の囑託交付式で、2頭を任命。1月から1年間活動(小浜警察署・12月7日)



### 男性も女性も活躍できる社会に

男女共同参画のついでで、講演「男と女が輝いて」が開催され、多くの市民が傾聴(働く婦人の家・12月3日)



**くらしの情報**

# 1月

小浜市役所  
〒917-8585 小浜市大手町 6-3  
☎ 0770-53-1111(代)  
FAX 0770-53-0742(代)  
HP <http://www1.city.obama.fukui.jp/>

## イベント

**婦人のつどい**  
生涯学習スポーツ課 ☎ 64・6033

- 市連合婦人会では、「婦人のつどい」を開催します。
- ▼とき 2月5日(日)9時～15時
- ▼ところ 文化会館(大手町)
- ▼内容 婦人会員によるアトラクション・活動パネル展示、谷口真由美さん(大阪国際大学准教授)による講演会、お楽しみ抽選会など
- ▼料金 無料

## かるた始めの儀



- ▼とき 1月3日(日)13時30分～
- ▼ところ 食文化館(川崎三丁目)
- ▼内容 市かるた協会「沖の石」主催による恒例のかるた大会
- ▼料金 無料

## 募集

**砂浜の生き物調査参加者**  
農林水産課 ☎ 64・6024

- ▼とき 1月28日(土)13時～
- ▼ところ 若狭高校海洋キャンパス前浜(堀屋敷)
- ▼内容 浅瀬に棲む生き物を探取して、種類や数を調べます
- ▼持ち物 温かく汚れても良い服装
- ▼参加費 無料
- ※児童も楽しめる内容です
- ※人数把握のため事前に農林水産課まで連絡ください

## つきいち「バラエティー」

- ▼とき 1月11日(水)12時20分～13時
- ▼ところ 庁舎市民ホール(大手町)
- ▼内容 若狭尺八都山会による「童謡」と「なつメロ」の演奏
- ▼料金 無料

## ボランティア養成講座受講者

- 市では、人や地域のつながりによる助け合い活動の輪を広げ、市でのボランティア活動の輪を広げ、市民の生活の質を向上させることを目的に、「高齢期を元気に過ごすためのボランティア養成講座(無料)」を開催します。
- ▼とき 1月20日(金)、27日(金)いずれも13時～16時30分
- ▼ところ サン・サンホーム小浜(遠敷)
- ▼内容 ボランティア活動を開始するための基礎知識
- ▼なんでも相談会 小浜市社会福祉協議会 弁護士・司法書士・行政書士・税理士・社会保険労務士に相談できる無料相談会が開催されます。
- ▼とき 1月22日(日)13時～16時
- ▼ところ サン・サンホーム小浜(遠敷)
- ※要予約。申し込みはワカサリーガルパートナーズ ☎ 56・5533(平日9時～17時)
- ▼対象 20歳以上の市民
- ▼募集 1人

## 任期 4月1日～平成30年3月31日

- ▼応募 電話で1月20日(金)までに生活安全課へ
- ▼季節の調理体験(1月編) 御食国若狭おばま食文化館 ☎ 53・1000
- ▼とき 1月12日(水)、14日(土)、16日(日)いずれも10時～13時
- ▼ところ 食文化館(川崎三丁目)
- ▼内容 ニシンのすしの炊き込みごはん、サワラの塩こうじ焼、ヨーグルトケーキほか
- ▼定員 各先着30人
- ▼参加費 700円
- ▼申込期限 実施日の3日前

## 食文化館職員(非常勤)

- 食のまちづくり課 ☎ 53・1000
- ▼資格 学芸員資格を有する人
- ▼募集 2人
- ▼報酬 月額20万円
- ▼(調理担当) 栄養士または調理師資格を有する人
- ▼募集 1人
- ▼報酬 月額14万7千円
- ▼(インフォメーション) 募集 1人
- ▼報酬 月額14万円
- ▼試験日 1月26日(土)
- ▼選考方法 面接、作文
- ▼申込期限 1月17日(火)
- ※共通の条件は下記参照

## 図書館司書(非常勤)

- 市立図書館 ☎ 52・1042
- ▼職務 図書館業務
- ▼資格 司書資格を有し、パソコン操作、土日出勤ができる人
- ▼募集 1人
- ▼雇用期間 4月1日～平成30年3月31日
- ▼勤務時間 週5日(週37時間30分)
- ▼勤務先 市立図書館(白鬚)
- ▼報酬 月額15万円

今月のイベント

**しりつとしょかん おはなしかい**

とき 1月14日(土)

① 10時30分～  
② 11時～  
③ 14時30分～

内容 ① 0～2歳向け  
②③ 3歳以上向け

**おばま児童文学会「風夢」のおはなし会**

とき 1月28日(土)11時～

問い合わせ  
市立図書館(白鬚) ☎ 52・1042

## 市立図書館

- ▼雇用期間 4月1日～平成30年3月31日
- ▼勤務時間 週5日(週37時間30分)
- ▼勤務先 食文化館(川崎三丁目)
- ▼試験日 1月29日(日)
- ▼選考方法 書類審査、面接、作文
- ▼申込期限 1月10日(火)

## 介護認定審査事務員(非常勤)

- 高齢・障がい者元氣支援課 ☎ 64・6014
- ▼職務 介護認定審査事務
- ▼資格 介護関係の実務経験を有し、パソコン操作ができる人
- ▼募集 1人
- ▼雇用期間 4月1日～平成30年3月31日
- ▼勤務時間 週5日(週37時間30分)
- ▼勤務先 市庁舎(大手町)
- ▼報酬 月額15万円
- ▼試験日 2月上旬予定
- ▼選考方法 書類審査、面接、作文
- ▼申込期限 1月26日(土)

## 介護認定審査事務員(非常勤)

- 高齢・障がい者元氣支援課 ☎ 64・6014
- ▼職務 介護認定審査事務
- ▼資格 介護関係の実務経験を有し、パソコン操作ができる人
- ▼募集 1人
- ▼雇用期間 4月1日～平成30年3月31日
- ▼勤務時間 週5日(週37時間45分)
- ▼勤務先 市庁舎(大手町)
- ▼報酬 月額13万1500円
- ▼試験日 2月上旬予定
- ▼選考方法 書類審査、面接、作文
- ▼申込期限 1月26日(土)

## 公民館主事(非常勤)

- 生涯学習スポーツ課 ☎ 64・6033
- ▼職務 公民館事務
- ▼資格 普通自動車運転免許を有し、パソコン操作ができる人
- ▼募集 若干名
- ▼雇用期間 4月1日～平成30年3月31日
- ▼勤務時間 週5日(週36時間45分)
- ▼勤務先 地域包括支援センター(南川町)
- ▼報酬 月額18万円
- ▼試験日 2月上旬予定
- ▼選考方法 書類審査、面接、作文
- ▼申込期限 1月26日(土)

## 図書館司書(非常勤)

- 市立図書館 ☎ 52・1042
- ▼職務 図書館業務
- ▼資格 司書資格を有し、パソコン操作、土日出勤ができる人
- ▼募集 1人
- ▼雇用期間 4月1日～平成30年3月31日
- ▼勤務時間 週5日(週37時間30分)
- ▼勤務先 市立図書館(白鬚)
- ▼報酬 月額15万円

## 温水プール救護員(非常勤)

- 温水プール ☎ 53・0450
- ▼職務 救護対応、監視業務など
- ▼資格 ①救急法救急員の資格を有する人または指定する講習会を受講できる人、②パソコン操作ができる人
- ▼募集 1人
- ▼雇用期間 採用日～3月31日
- ▼勤務時間 週5日(週23時間)
- ※時差出勤による変則勤務
- ▼勤務先 温水プール(北塩屋)
- ▼報酬 月額8万円
- ▼試験日 随時
- ▼選考方法 面接

## 介護保険窓口相談員(非常勤)

- 高齢・障がい者元氣支援課 ☎ 64・6014
- ▼職務 介護保険窓口相談事務
- ▼資格 介護支援専門員、保健師
- ▼募集 1人
- ▼雇用期間 4月1日～平成30年3月31日
- ▼勤務時間 週5日(週37時間30分)
- ▼勤務先 市庁舎(大手町)
- ▼報酬 月額15万円
- ▼試験日 2月上旬予定
- ▼選考方法 書類審査、面接、作文
- ▼申込期限 1月26日(土)

## 介護支援専門員(非常勤)

- 地域包括支援センター ☎ 64・6015
- ▼職務 介護予防ケアプラン
- ▼資格 介護支援専門員の資格を有し、パソコン操作ができる人
- ▼募集 若干名
- ▼雇用期間 4月1日～平成30年3月31日
- ▼勤務時間 週5日(週37時間30分)
- ▼勤務先 市立図書館(白鬚)
- ▼報酬 月額15万円

## 公民館主事(非常勤)

- 生涯学習スポーツ課 ☎ 64・6033
- ▼職務 公民館事務
- ▼資格 普通自動車運転免許を有し、パソコン操作ができる人
- ▼募集 若干名
- ▼雇用期間 4月1日～平成30年3月31日
- ▼勤務時間 週5日(週36時間45分)
- ▼勤務先 地域包括支援センター(南川町)
- ▼報酬 月額18万円
- ▼試験日 2月上旬予定
- ▼選考方法 書類審査、面接、作文
- ▼申込期限 1月26日(土)

## 図書館司書(非常勤)

- 市立図書館 ☎ 52・1042
- ▼職務 図書館業務
- ▼資格 司書資格を有し、パソコン操作、土日出勤ができる人
- ▼募集 1人
- ▼雇用期間 4月1日～平成30年3月31日
- ▼勤務時間 週5日(週37時間30分)
- ▼勤務先 市立図書館(白鬚)
- ▼報酬 月額15万円

## 温水プール救護員(非常勤)

- 温水プール ☎ 53・0450
- ▼職務 救護対応、監視業務など
- ▼資格 ①救急法救急員の資格を有する人または指定する講習会を受講できる人、②パソコン操作ができる人
- ▼募集 1人
- ▼雇用期間 採用日～3月31日
- ▼勤務時間 週5日(週23時間)
- ※時差出勤による変則勤務
- ▼勤務先 温水プール(北塩屋)
- ▼報酬 月額8万円
- ▼試験日 随時
- ▼選考方法 面接

## まちの駅「旭座」イベント情報

※1月予定の主なものをお知らせします

### 旭座シネマ(映画会)

- ▼とき 1月15日(日)
- ① 10時～「錆びたナイフ」
- ② 17時～「ビルマの豎琴」
- ▼料金 いずれの回も500円
- ☎若狭ふれあいセンター ☎ 53・2010

### なつかし遊びとけん玉ワークショップ

- ▼とき 1月15日(日)13時～16時
- ▼内容 おはじきやお手玉、コマまわしなど、昔なつかし遊びの体験
- ▼料金 1人300円、ペア500円※ワークショップは別途200円必要
- ☎文化会館 ☎ 53・9700

### 若狭おばま日本遺産大学(第3回)

- 膳臣の古墳やその副葬品、御食国若狭の歴史と文化について学べる講座です。
- ▼とき 1月18日(土)18時30分～20時
- ▼演題 「海と都をつないだ若狭一膳臣の古墳・熊川宿一」
- ▼講師 永江寿夫さん(若狭町歴史文化課長)
- ▼料金 無料
- ☎商工観光課 ☎ 64・6019

### 旭座林家笑丸落語会

- ▼とき 1月20日(金)13時30分～
- ▼出演 林家笑丸
- ▼料金 1,000円
- ☎ちりとて落語の会 ☎ 53・0878

### 旭座ちりとて寄席

- ▼とき 1月22日(日)14時～
- ▼出演 林家染吉、笑福亭生寿、桂福丸
- ▼料金 2,000円
- ☎ちりとて落語の会 ☎ 53・0878

### 小さな旅 落語月の会 旭座公演

- ▼とき 1月28日(土)13時30分～
- ▼出演 落語月の会
- ▼料金 900円
- ☎名田庄落語を楽しむ会 ☎ 090・3274・9428

### 旭座上方落語会

- ▼とき 1月29日(日)14時～
- ▼出演 笑福亭三喬、桂米紫、笑福亭しょうご、林家愛染
- ▼料金 2,000円
- ☎まちの駅 ☎ 52・2000

# ふると就職フェア in 若狭

合同企業説明会を開催します

小浜市・高浜町・おおい町・若狭町で就職を希望する学生の皆さん！企業の人事担当者との距離で、話のできる絶好の機会です。

参加企業は約40社。地元就職のチャンスです！

とき 3月11日① 13時20分～16時

受付 12時50分～15時30分

ところ 若狭図書学習センター（南川町）

参加企業 約40社

対象 若狭地域で就職を希望している

・学生（大学・短大・高専・専修学校など）

・一般若年求職者（U・Iターンを含む）



**参加費** 無料（事前申込不要）  
**その他** 当日は「求職（面談）票」が必要です。学生の皆さんは事前に下記HPよりダウンロードして、必要事項を記入し、当日持参してください。一般求職者の皆さんは、事前にハローワーク☎52・1260に連絡して、「面接票」を取り寄せ、必要事項を記入し、当日持参してください

※HPは「小浜市 就職フェア」で検索。求職票（学生用）のダウンロードや参加企業の確認が可能

■問い合わせ 商工観光課☎53・9705



**健康・福祉**  
**休日レディースがん検診**  
若狭健康福祉センター☎52・1300  
がん検診を日曜日に特別開催します。ぜひこの機会に受診してください。  
▼とき 1月22日⑨ 9時～10時  
▼ところ パロー小浜店（駅前町）  
▼対象と費用  
乳がん 40歳以上の女性  
子宮頸がん 20歳以上の女性  
1000円  
大腸がん 40歳以上の男女  
500円  
※乳がん、子宮頸がんは、平成27年4月以降に、大腸がんは、平成28年4月以降に受けていない人  
▼定員 先着40人  
▼申し込み 電話で1月13日⑤までに若狭健康福祉センターへ

**健康・福祉**  
**がん検診受診券使用期限**  
健康管理センター☎52・2222  
本年度のがん検診受診券を持つていて、まだ検診を受けていない人は、期限までに受診してください。  
▼使用期限 1月31日④  
※受診を希望する人で、受診券を持っていない人は、健康管理センターへ問い合わせてください

**障害者控除対象者認定書おむつ使用確認書を発行**  
高齢障がい者元氣支援課☎内線175  
65歳以上で、要介護度1以上の要介護認定を受けている人は、確定申告で障害者控除を受けられることがあるほか、おむつ代が医療費控除の対象となる場合があります。  
▼手続き 該当者には障害者控除対象者認定書またはおむつ使用確認書を発行します。印鑑を持って高齢・障がい者元氣支援課窓口まで  
※平成28年度分から、前年に障害者控除対象者認定書を発行した人は、申請をしなくても、市から認定書を1月上旬に郵送します

**ちはははサポートクラブ**  
母と子の家☎53・2603  
県発達障害児者支援センターと市では、「ちはははサポートクラブ」を開催します。発達障がいの子どもの育てている人が集い、悩みや学校のことなどを自由に語り合い、情報交換ができます。  
▼とき 1月28日④ 10時～12時  
▼ところ サン・サンホーム小浜（遠敷）  
▼参加費 無料（予約不要）

**交通災害等遺児就学支度金**  
子ども未来課☎内線187  
県では、生計を共にした父や母、未成年後見人を交通事故などで亡くした子どもが、小中学校に入学するときに、その保護者に就学支度金を支給します。  
▼対象 市民税の所得割が課税されていない世帯  
▼申請期限 2月8日④

**明倫学舎 入舎生**  
（公財）輔仁会☎0422・22・2305  
明倫学舎（東京都武蔵野市吉祥寺東町）は、福井県出身者を対象とした男子学生寮です。  
▼募集 15人  
▼費用 月額3万6000円（3万8000円（夕食費含む）※入舎料・保証金が必要）  
▼願書提出期限 第1回1月26日⑤、第2回3月17日⑤※いずれも必着  
※申込方法など、詳しくは公式ホームページ <http://meirin.gakusha.com> を参照

**お知らせ**  
**第10次交通安全計画の策定（パブリックコメント）**  
生活安全課☎64・6007  
第10次小浜市交通安全計画の策定にあたり、パブリックコメントを募集しています。  
▼期間 1月10日④まで  
▼閲覧方法 各公民館、生活安全課、市民協働課、市庁舎東側直室前（土日祝日のみ）、市公式ホームページ  
※詳細は問い合わせください  
**全国おいしい食べきり運動**  
環境衛生課☎64・6016  
次の「宴会五箇条」を守って、忘年会・新年会は、おいしく残さずに食べきりましょう。  
①まずは、適量注文  
②幹事さんから「おいしく食べきろう！」の声かけ  
③開始30分、終了10分は、席を立たずにしっかり食べる「食べきりタイム」  
④食べきれない料理は仲間分け合おう  
⑤それでも、食べきれなかった料理は、お店の方に確認して持ち帰ろう

**コミュニティ助成で整備**  
市民協働課☎64・6009  
宝くじの普及広報事業として、一般財団法人自治総合センターからの助成で、太興寺区が事業を実施しました。  
▼事業主体 太興寺区  
▼内容 伝統行事復活のために大太鼓の皮張り替えなどの修繕と、各種団体の活動を活性化させるため、ふれあい会館にエアコンと冷蔵庫を設置



**屋外広告物景観改善事業**  
都市整備課☎64・6026  
県屋外広告物条例の改正に伴い、新たな基準に適合しなくなった広告物について、撤去・改修に係る費用の一部を支援します。  
▼対象 一般・案内広告物の撤去費、自家用広告物の撤去・改修費  
※詳細は問い合わせください  
**償却資産（固定資産税）の申告**  
税務課☎64・6004  
固定資産税は、土地や家屋のほかに償却資産（事業用資産）についても課税対象となります。1月1日時点で償却資産を所有している事業者や個人は必ず申告してください。  
▼対象 事業用の器具や機械、備品などの償却資産（取得価格が20万円以上で耐用年数が1年以上のもの）  
▼申告先 税務課  
▼申告期限 1月31日④  
**冬のエコ生活を始めよう**  
環境衛生課☎64・6016  
「W.A.R.M.B.I.Z」とは、寒い季節でも暖房に頼り過ぎないで快適に過ごそうという取り組み

みです。エコ生活を心がけて、地球温暖化の進行を防止しましょう。家庭で続けられる冬の節電を紹介します。  
【エアコン】重ね着などをして室温20℃を心がける  
【照明】不要な照明をできるだけ消す  
【テレビ】画面の輝度を下げる。必要なとき以外は消す  
【冷蔵庫】設定を弱にする。扉の開閉時間を減らす  
【炊飯器】タイマー機能で早朝に1日分まとめて炊く  
【温水洗浄便座】便座保温、温水の設定温度を下げる。不使用時はふたを閉める  
【待機電力】リモコンではなく、本体の主電源を切る。使わない機器はプラグを抜いておく

「いらしゃいませ」と笑顔で迎えてくれた携帯ショップの吉村千夏さん。「高校の職場見学で、雰囲気がとてもよくて、華やかな感じにひかれ、ここに決めました」と、この店に希望どおり就職して5年が経過します。お店は、店長以下7人。内5人は同年代で、「仲良く明るい職場」と言います。次々と携帯の新商品が出るので覚えることが多く、入社したての頃は知識がなくて、お客様に迷惑を掛けて落ちこむこともあったとか。「同期の仲間に支えてもらって乗り越

気分を高め毎日をやり切る

えてきました」と振り返ります。携帯のほかにタブレットの販売や電力の契約なども分担。目標を設定してキャンペーンを企画するなどの業務もこなします。「大変だけどお客様の『ありがとう』の言葉で報われます」。ストレス解消はライブコンサート。京阪神や北陸、時には名古屋まで出かけます。「都会は楽しいにはいいけど住むのは小浜が一番ですね」。「テンションを高くして元気に毎日をやり切ることが充実につながっています」と明るく話してくれました。



勤務先 au ショップ小浜店  
よしむら ちか さん  
吉村 千夏 さん  
(23歳・奈胡)

励ましの言葉掛けで不安解消

若狭地区の大会で、平成27年秋の大会から同28年秋の新人戦まで、1位をキープしている二中女子バレーボール部のキャプテン、炭本実咲さん。部員は、1年17人、2年7人の24人。1月の冬の大会目指し、「声出しなら誰にも負けません」と持ち前の積極性を生かしてコートを駆け回ります。「小学2年生で今富地区の少女バレーボールクラブに入り、ボールをつなぐ楽しさを知りました。2年生部員は全員その時の仲間なんです」と、部のまとまりは申し分ない様子。

「地区大会優勝、県大会ベスト4」を目標に掲げ、2年生の仲間に「自練」を提案。賛同を得て、自ら練習メニューを組んで実践しています。「試合では、後輩には励ましの言葉掛けで不安を解消し、褒めることで自信を持たせるように努めています。メンバーの気を引き締めるのが私の役目です」と話し、「私も先輩にそうしてもらったから」とはにかみます。試合後は、「いつも、母が撮ったビデオを見ながら、二人で反省会をしているんです」と話してくれました。



女子バレーボール部 キャプテン  
すみもと みさき さん  
炭本 実咲 さん  
(小浜第二中学校2年生)

現代の名工 集大成の10年へ

平成28年度『現代の名工』（厚生労働省）に選ばれた柄本さん。塗箸職人の父の下、20歳のときに『うるしダルマ』を考案。以来、50年近く研さんを重ね、全国の民芸品を確立しました。手づくりのダルマは一つ一つが豊かな色や形、表情を見せます。底が平らな理由は、「地に足をつけて生きた」という思いと重ねたと話します。「お金もつけや駆け引きは苦手」と言う柄本さん。店の経営面など妻の直江さん（58歳）に支えられながら、腕を磨き、孤高の道を進んできました。

これまでの「裕福だったことは一度もないが、心はいつも穏やかでした」と振り返ります。20代の頃は形も表情も荒々しかったダルマも、今では威厳と風格をたたえた顔で、持つ人を見守ります。これからの10年間を「集大成」と位置づける柄本さん。ダルマの表情はそのままに、形を荒々しいものに戻すことを考えています。「前ばかり見ていると成長できないので、原点に立ち戻ろうと思います」。たどり着いた一つの頂。それでも柄本さんは、職人として新たな境地を目指します。



ツカモト民芸センター 漆器加飾工  
つかもと ただひこ  
柄本 忠彦 さん  
(69歳・福谷)

書で自分らしさを表現したい

若狭高校書道部の部長を務める村上さん。字を書くのが好きで、小学4年生から友人の母親が教える書道教室に通います。「書は、同じ書体で書いても人ごとに特徴がでます。自分らしさを表現できるのが魅力です」。書道部には26人が所属。普段は書道室で練習を行い、展覧会に作品を出展するほか、市内イベントで、大きな紙にみんなで一つの作品を書く書道パフォーマンスを披露しています。「みんなで力を合わせて一つの書を作ることはとても達成感があります」

と笑顔で話す村上さん。部員の担当がパフォーマンスで書く言葉などを決めて、みんなで練習に臨んでいます。初めは慣れずに苦労したそうですが、話し合いや練習を重ねて乗り越え、今ではパフォーマンスにたくさん人の依頼が来るようになりました。将来の夢について「見る人の印象に残り、感動してもらえる書を書きたいです。いつか自分の教室も開きたいですね」と語る村上さん。書道教室では先生を手伝い、小学生を指導するなど、地域に書道の輪を広げています。



書道部 部長  
むらかみ りん  
村上 凛 さん  
(若狭高校2年生)



ようこそ矢代の海へ

国道162号から矢代区へ降りる道の突き当りに現れるのが、この「ようこそ矢代の海へ」の看板です。何とも味わいのある看板は、矢代に泊まった学生が作ったものなのだとか。存在感がありますね。

この看板を正面に左に曲がると矢代の海水浴場と砂浜が広がります。たまに訪れて堤防で釣りをしている家族を眺めながら波の音を楽しんだり、砂浜を歩いたりしています。

以前、漁家民宿をされている方にお願ひして船に乗せていただきました。船酔いするかと思っていたのですが、リアス式海岸の奇岩があちらこちらにあって目移りし、ほとんど酔うことなく海を楽しむことができました。



【問い合わせ】  
商工観光課 ☎内線 220

【アクセス】  
矢代海水浴場 手前  
JR 小浜駅から車で20分程  
舞鶴若狭自動車道小浜ICから車で19分程  
(文と写真: 地域おこし協力隊 アイザワ)

支えるチカラ

女性の社会活動で地域に貢献

昭和24年の設立以来、女性の社会活動を推進し、地域づくりに取り組んできた小浜市連合婦人会（会員数398人）。平成28年4月から会長に就任した大江さんに話を聞きました。

「各地区婦人会では、地域のボランティア活動に取り組んでいます。連合でも、研修会やチャリティーバザーの開催、小浜の民話の継承、県の食べきり運動の啓発にも力を入れています」

「悩みは会員の減少。「特に若い人が少なくなっています。関心を持ってもらうために、PRに力を入れています」

会員のコミュニケーションを大切にする大江さん。「現代の連絡はメールやライン中心になりがち。顔を合わせることで、話せることや、伝わる気持ちもあるのではないだろうか」

現在、連合婦人会では、2月5日の催し『婦人のつどい』（詳細はP10参照）に向けて準備を進めています。

「講演会やステージがあり、誰でも観覧できます。皆さん家族で見に来てください」と笑顔で話してくれました。

婦人会活動に興味のある人は生涯学習スポーツ課 ☎64・6033まで。



小浜市連合婦人会 会長  
おおえ ゆりこ さん  
**大江 有利子 さん**  
(59歳・和多田)

健康長寿のススメ

知って得するがん検診③ 「大腸がん」

大腸がんの特徴

大腸は消化吸収された食物等の残渣などから水分を吸収し大便にする器官です。長さが約2mあり、盲腸から始まり、上行結腸、横行結腸、下行結腸、S状結腸、直腸、肛門管の順になっています。大腸菌や乳酸菌など多種多量の腸内細菌が存在し、ビタミンの合成や感染予防の働きなどを行っています。

大腸がんは、日本人ではS状結腸と直腸にできやすいといわれています。がんの多くは、ポリプから発生するため、毎年の検査と必要時の精密検査で、がんになる前に発見することが可能です。食生活の欧米化に伴い増加傾向が著しく、大腸がんの死亡率は男性では肺、胃に次いで第3位ですが、女性では第1位になっています。

危険因子と予防因子

大腸がんの危険因子と予防因子は下表にまとめたとおりです。がんの発生には、遺伝的因子より環境的因子の比重が大きいと考えられており、動物性脂肪やタンパク質の取りすぎが原因とされています。

大腸がん検診は40歳から毎年！

- ① 40歳から毎年、欠かさず受けること
- ② 検査は便潜血検査2日間法で簡単安価
- ③ 要精密検査になった場合は全大腸内視鏡検査を必ず受けることが重要

大腸がん検診 採便キット



2日分の便を採って出すだけ♪

大腸がんの危険因子と予防因子

危険因子	予防因子
高脂肪	食物繊維
肉、卵	穀物
タンパク質過多	野菜
ビール	果物
喫煙	魚
運動不足	海藻
	運動

※国立がん研究センターがん対策情報センターの統計によると、2人に1人はがんになるというデータがあります。大腸がんになる人は、男性が10人に1人、女性は13人に1人の確率です。あなたと家族の命と生活を守るため、大腸がん検診を受けましょう。

- 次回のテーマ  
知って得する がん検診④  
「子宮頸がん」
- 問い合わせ 健康管理センター  
☎ 52・2222

アート&カルチャー

最初に墨を入れる緊張感が魅力

日本墨書会小浜支部の支部長を務める、「自香会」という名で書道教室を開いて30数年になる足立香月さん。

地区公民館の書道教室や写経教室の指導も引き受けるほか、老人福祉施設でも書道を教えています。

「生徒さんの上達が一番うれしい」と話し、「好きだからできるんです。家族の協力があつたから続けてこられました」と振り返ります。

自身は、常に高みを目指して書に向き合い、全国レベルの公募展などに出品。「かなわぬ夢を追いかけてい



日本墨書会小浜支部 支部長  
あだち こうげつ さん  
**足立 香月 さん**  
(73歳・多田)

るだけですよ」と謙遜しますが、書に取り組みひたむきさが伝わります。

書の魅力を尋ねると、「白い紙に、最初に墨を入れる瞬間の緊張感がたまらない」と話し、「一枚書き上げるまでは「真剣勝負です」と続けます。

「いやなことがあると、教室で一人筆を持ち、書に没頭すると何もかも忘れます。時折、書くことがストレスになることもあります。何を書くかで苦しむんです。でも書き終えた後の充実感と達成感は大きいですね」と、次の作品づくりに思いを巡らします。

■子育て情報



子育てサロン※

とき：18日㊦  
9時30分～11時30分  
ところ：子育て支援センター  
☎同 ☎56・3386  
子育て相談会やクッキングなど、育児のアイデアを提供しています

のびのび広場※

とき：13日㊦  
9時30分～11時30分  
ところ：子育て支援センター  
☎同 ☎56・3386  
季節に応じた活動や運動会など、子どもが楽しむ親子遊びを提供します

誕生会※

とき：25日㊦  
9時30分～11時30分  
ところ：子育て支援センター  
☎同 ☎56・3386  
今月に誕生日を迎えるお子さんのお祝いを楽しみましょう

■今月の休館日

市立図書館  
1日㊦～4日㊦・9日㊦・10日㊦  
15日㊦・17日㊦・24日㊦・25日㊦

若狭図書学習センター  
1日㊦～3日㊦・10日㊦・16日㊦  
23日㊦・26日㊦(2Fのみ)・30日㊦

温水プール  
1日㊦～4日㊦・10日㊦・16日㊦・23日㊦・30日㊦  
※5日㊦は13時から開館

市民サービスコーナー  
1日㊦～3日㊦・9日㊦・15日㊦

■今月の休日当番医

1日㊦：★にし内科クリニック(南川町) ☎53・2407  
2日㊦㊧：★本馬医院(水取一丁目) ☎52・2233  
3日㊦㊧：いちセクリニック(南川町) ☎53・2415  
8日㊦：★小津外科医院(日吉) ☎52・0072  
9日㊦㊧：★田中整形外科医院(千種一丁目) ☎52・6868  
15日㊦：★しんたにクリニック(駅前町) ☎64・5321  
22日㊦：★山手医院(山手一丁目) ☎53・5511  
29日㊦：中山クリニック(多田) ☎56・5588

※★印のついた当番医の日は、小児患者は、杉田玄白記念公立小浜病院(大手町)で小児科医が休日診療を行います

■今月の窓口

税の納付窓口  
休日納付窓口  
29日㊦：9時～17時  
夜間納付窓口  
31日㊦：20時まで

1階窓口延長  
毎週金曜日(祝日・年末年始を除く)、市役所1階の窓口(市民福祉課、高齢・障がい者元氣支援課、子ども未来課、税務課、環境衛生課、会計課)では、執務時間を18時30分まで延長しています。

親子運動遊び※

とき：6日㊦、20日㊦  
10時～11時  
ところ：子育て支援センター  
☎同 ☎56・3386  
子どもと一緒に体を動かして遊びます。親子でのふれあいを楽しみましょう

スクスク元気っ子教室

とき：17日㊦  
10時～10時30分受付  
ところ：健康管理センター  
☎同 ☎52・2222  
離乳食の試食や相談、発育・発達、育児など子育て相談。身体計測も可能です

子育てワイワイ広場

とき：23日㊦  
9時30分～12時  
ところ：健康管理センター  
☎同 ☎52・2222  
未入園児の親子に2階和室を開放しています。交流の場としてどうぞ

母乳育児相談

とき：23日㊦  
10時30分～11時30分  
ところ：健康管理センター  
☎同 ☎52・2222  
助産師による母乳育児の相談です。体重、哺乳量の測定も可能です

■体や心・生活の相談



エイズ・肝炎相談、検査

とき：16日㊦  
9時～10時30分  
ところ：若狭健康福祉センター  
☎同 ☎52・1300  
匿名で、エイズ・肝炎に関する相談や、検査を受けることができます

精神保健相談※

とき：10日㊦、17日㊦  
9時30分～11時30分  
ところ：若狭健康福祉センター  
☎同 ☎52・1300  
匿名で、エイズ・肝炎に関する相談や、検査を受けることができます

身体障がい者相談

とき：20日㊦  
13時～14時  
ところ：公立小浜病院  
☎高齢・障がい者元氣支援課 ☎64・6012  
身体障害者手帳の交付・更新、補装具の交付などの相談に応じます

特設人権相談

とき：18日㊦  
13時～15時  
ところ：働く婦人の家  
☎法務局 ☎52・0238  
悩みごと、心配ごとのある人は、気軽に相談してください

心配ごと相談

とき：11日㊦  
13時～16時  
ところ：サン・サンホーム  
小浜  
☎同 ☎56・5802  
介護など生活での困りごとの相談に応じます

家庭教育相談

とき：21日㊦  
14時～17時  
ところ：中央公民館  
☎同 ☎53・1336  
青少年との親子関係や家庭における悩みなどの相談に応じます

カフェ・ぽ〜れ

とき：12日㊦  
13時30分～15時  
ところ：花水木(鹿島)  
☎坂上和代さん ☎090・5686・4147  
認知症など高齢者の相談窓口です ※参加費 100円

■法律や行政・その他の相談

相談名	開催日	時間	ところ	問い合わせ
結婚相談	5日㊦、19日㊦	9時30分～11時30分	文化会館	子ども未来課 ☎64・6013
法律相談(消費生活トラブル)※	5日㊦	14時～16時	嶺南消費生活センター	同 ☎52・7830
出張年金相談※	12日㊦、26日㊦	10時～12時、13時～15時	文化会館	敦賀年金事務所 ☎0770・23・9905
行政相談	17日㊦	13時30分～14時30分	市役所4階401会議室	市民協働課 ☎64・6009
高齢者専門相談(法律)※	19日㊦	13時～16時	嶺南地域福祉相談・介護実習普及センター	同 ☎52・7832

au お得な情報をとおどけっ！

facebook 「エコーショップがバマ」で検索

twitter @aushopobama

au ショップ小浜 ☎0800-7002298

安全と快適を生む環境づくり。  
ビル総合管理・警備保障システム

AIVIX  
株式会社アイビックス

若狭支店 / 917-0241 小浜市遠敷7丁目112  
TEL:0770-56-0266 FAX:0770-56-0268

新春お年玉企画 お年玉付き年賀状のプレゼント  
初笑い  
平成29年の年賀状のみ有効  
お一人様1回1枚のみ有効  
当選は重複いたしません。  
年賀状は確認後送付いたします。

下1桁が6 入浴ポイント1個進捗！	下2桁が112226 入浴ポイント2個進捗。又はお食事100円割引券進捗！	下4桁が1126 ヘア入浴ポイント進捗！
----------------------	--	-------------------------

期間：平成29年1月5日(木)～1月末日

小浜市川崎3-4 御食園若狭おばま食文化館内  
TEL0770-53-4126

着物古布買取  
着物・帯・手織り木綿・古縮緬  
男物着物買取強化中

歓迎…昭和初期以前の着物/帯/帯留/縮緬/綿紗/手織り木綿/裂き織り/布団の皮/筒描き/緋/現代物のサイズの大きな着物(シミ汚れのないもの)特に男物着物・袴など  
不可…ウール/化繊/昭和中期羽織/喪服

リサイクル着物 やまてん ☎52-5963  
小浜市駅前町16-7(パロー様入り口前)

謹賀新年  
地元学生応援キャンペーン  
2017/3/30迄  
小浜自動車学校  
地域に愛され、貢献できる学校を目指しています

〒917-0023 小浜市府中14-23  
☎0120-52-0839

安心と信頼 地元の石屋さん  
お墓ディレクター(1級)在籍  
(日本石材産業協会登録第12-100024号)

(有)杉田石材店  
お気軽にお問い合わせください  
現在、仮社屋で営業しております  
▼仮社屋の住所等ははこちらです  
小浜市和久里15-22-8  
☎(0770)56-5212・FAX(0770)56-5215

人の動き(12月1日現在)

・人口 30,081人 (前月比-26人) (前年同月比-304人)  
男性 14,671人  
女性 15,410人  
世帯数 11,910世帯

・異動 転入 26人  
転出 39人  
出生 18人  
死亡 31人

編集後記

●年の瀬が迫る中、第九演奏会取材しました(P9掲載) ▶師走の風物詩として定着している『第九』ですが、日本では大正7年に板東倅虜収容所(徳島県)でドイツ兵捕虜が演奏したこと、その歴史が始まりました ▶作曲をしたベートーベンは「苦悩を突き抜ければ歓喜に至る」と言葉を残しています ▶大変なことも、うれしいこともあったこの一年。振り返るとともに新年に生かしたいです(松)

●特集「日本遺産・鯖街道」の取材で、遠敷地区の皆さんやトレイルランニングに魅せられた杉本さんの話を聞き、この地域が秘めているポテンシャルの大きさを感じました ▶北陸新幹線「小浜・京都ルート」が京都につながる、これも未来の鯖街道じゃないかと ▶京都で行商する植村鮮魚店さんのスタイルにも誇りを感じました ▶生き生きとした皆さんの暮らしぶりに元気をもらいました(橋)

【訂正とお詫び】先月号の「年末年始の業務ガイド」の記事で、あいあいバスの運行日に誤りがありました。正しくは、年末の運行は28日㊦までです。訂正してお詫びします。



学校給食に地場産水産物「マダイの塩焼き」を提供（小浜第二中学校・11月30日）

マダイの尾頭付き塩焼き、まるごと1匹給食に。

魚好き少年4人がカメラに向かいうれしさ全開。

箸を上手に使い、うまい！うまい！と、教室に笑顔が広がる。

大人になってもマダイの味と、給食の思い出、忘れない。

サカナと若狭塗箸が自慢。ぼくらのまち、若狭小浜。

